

# Przewodniczący Rady Miejskiej

73-155 WĘGORZYNO ul. Rynek 1 tel. (0 91) 39 71 190, fax (0 91) 39 71 567  
e-mail: [rada.miejska@wegorzyno.pl](mailto:rada.miejska@wegorzyno.pl) <http://www.wegorzyno.pl>

RM.0002.29.2013.MF

Węgorzyno, dnia 24 października 2013 r.

Mieszkańcy Gminy Węgorzyno

## ZAWIADOMIENIE

Na podstawie art. 20 ust. 1 ustawy z dnia 8 marca 1990 r. o samorządzie gminnym i § 31 ust. 3 Statutu Gminy Węgorzyno

zwołuję

**XXIX sesję Rady Miejskiej w Węgorzynie**

**na czwartek 31 października 2013 r. o godz. 12:00**

**w sali konferencyjnej Urzędu Miejskiego w Węgorzynie - I piętro.**

Z poważaniem

PRZEWODNICZĄCY  
RADY MIEJSKIEJ  
*Jan Mazuro*

### Posiedzenia Komisji Rady Miejskiej:

- 28 października 2013 roku o godz. 10:00 odbędzie się posiedzenie Komisji Budżetowo – Gospodarczej oraz Komisji Społeczno – Oświatowej w sprawie zaopiniowania materiałów na sesję.

Materiały będące przedmiotem sesji dostępne są na stronie [www.wegorzyno.pl](http://www.wegorzyno.pl)

**PORZĄDEK OBRAD**  
**XXIX sesji Rady Miejskiej w Węgorzynie**  
**zwołanej na czwartek 31 października 2013 roku na godzinę 12:00**  
**w sali konferencyjnej Urzędu Miejskiego w Węgorzynie**

---

- I. **Sprawy regulaminowe:**
  - a) otwarcie posiedzenia, powitanie gości i stwierdzenie quorum
  - b) przedstawienie porządku sesji
  - c) przyjęcie protokołu z posiedzenia XXVIII sesji Rady Miejskiej w Węgorzynie z 26 września 2013 roku
  
- II. **Interpelacje, wnioski i zapytania radnych**
  
- III. **Informacje:**
  - a) Informacja z analizy oświadczeń majątkowych złożonych za rok 2012 Przewodniczącemu Rady Miejskiej – **druk nr 1**
  - b) Informacja z analizy oświadczeń majątkowych złożonych Burmistrzowi Węgorzyna – **druk nr 2**
  - c) Burmistrza z działalności między sesjami ( ustna)
  
- IV. **Podjęcie uchwał w sprawie:**
  1. przyjęcia „ Programu współpracy Gminy Węgorzyno z organizacjami pozarządowymi i innymi uprawnionymi podmiotami prowadzącymi działalność pożytku publicznego na rok 2014” - **druk nr 3**
  2. zmiany budżetu Gminy Węgorzyno na rok 2013 – **druk nr 4**
  3. zmiany wieloletniej prognozy finansowej Gminy Węgorzyno na lata 2013 - 2020 – **druk nr 5**
  4. zmieniająca uchwałę Nr XXIV/240/2008 Rady Miejskiej w Węgorzynie z dnia 27 listopada 2008 r. w sprawie określenia wzorów formularzy informacji i deklaracji podatkowych - **druk nr 6**
  5. obniżenia ceny skupu żyta do celów wymiaru podatku rolnego – **druk nr 7**
  6. wyrażenia zgody na nieodpłatne nabycie od osób fizycznych nieruchomości stanowiącej działkę nr 3/1 w obrębie Lesięcin- **druk nr 8**
  7. wyrażenia zgody na nieodpłatne nabycie od osób fizycznych nieruchomości stanowiącej działkę nr 3/2 w obrębie Lesięcin - **druk nr 9**
  8. wyrażenia zgody na nieodpłatne nabycie od osób fizycznych nieruchomości stanowiącej działkę nr 3/3 w obrębie Lesięcin - **druk nr 10**
  9. wyrażenia zgody na nieodpłatne nabycie od Skarbu Państwa nieruchomości gruntowej niezabudowanej – **druk nr 11**
  10. wyrażenia zgody na nieodpłatne nabycie od Skarbu Państwa Agencji Nieruchomości Rolnych nieruchomości stanowiącej działkę nr 7/1 w obrębie Gościśław - **druk nr 12**
  11. przedłużenia umowy dzierżawy zawartej pomiędzy Gminą Węgorzyno a „ Gazetą Węgorzyńską” Sc, na dzierżawę części nieruchomości nr 10/46 zabudowanej budynkiem gospodarczym, położonej w obrębie ewidencyjnym Polchowo w miejscowości Runowo Pomorskie- **druk nr 13**
  12. wyrażenia zgody na nieodpłatne nabycie od Skarbu Państwa nieruchomości gruntowej niezabudowanej- **druk nr 14**
  
- V. **Odpowiedzi na wnioski i zapytania radnych oraz na interpelacje zgłoszone na poprzednich sesjach**
  
- VI. **Informacje Przewodniczącego Rady o działaniach podjętych w okresie międzysesyjnym**
  
- VII. **Wolne wnioski i komunikaty**
  
- VIII. **Zakończenie obrad**

**Informacja z analizy oświadczeń majątkowych złożonych za rok 2012 przez Przewodniczącego Rady Miejskiej w Węgorzynie**

W związku z art. 24 h ust. 1 i ust. 3 pkt. 1 ustawy z dnia 8 marca 1990 r. o samorządzie gminnym (j.t. Dz.U. z 2001 r. Nr 142, poz. 1591 z późn. zm.) informuję, że :

Oświadczenia majątkowe wraz z kopią zeznania o wysokości osiągniętego dochodu w roku podatkowym ( PIT) za rok 2012 złożyli niżej wymienieni radni w stosownym terminie tj. do dnia 30.04.2013 r. :

1. Acman Ryszard
2. Cierpisz Heronim
3. Górniak Barbara
4. Gwóźdź Krzysztof
5. Kamińska Jadwiga
6. Madajczyk Kamila
7. Nowacki Łukasz
8. Pietrusz Barbara
9. Raj Andrzej
10. Sadurek Janusz
11. Sławska Maria
12. Szostakiewicz Marcin
13. Szymko Jan
14. Zieliński Mariusz

Zgodnie z art. 24 h ust. 6 ustawy o samorządzie gminnym przeprowadziłem analizę złożonych oświadczeń podczas, której nie stwierdziłem uchybień. Wszystkie oświadczenia majątkowe złożone zostały na drukach zgodnych ze wzorem w dwóch oryginałach. Do każdego oświadczenia majątkowego dołączono kopię rocznego zeznania podatkowego za rok 2012. Każde ze złożonych oświadczeń majątkowych zostało podpisane przez składającego i posiadało wypełnione rubryki. Po jednym egzemplarzu ww. oświadczeń przekazałem Naczelnikowi Urzędu Skarbowego w Drawsku Pomorskim w celu przeprowadzenia analizy.

Ponadto zgodnie z ustawą z dnia 6 września 2001 roku o dostępie do informacji publicznej ( Dz. U. z 2001 r. Nr 112, poz. 1198 z późn. zm.) wszystkie oświadczenia majątkowe zostały opublikowane i można się z nimi zapoznać na stronie Biuletynu Informacji Publicznej – [www.bip.wegorzyno.pl](http://www.bip.wegorzyno.pl)

Jednocześnie informuję, iż pismem znak NK -2.414.106.2013.SG z dnia 18 października 2013 roku z Urzędu Wojewódzkiego w Szczecinie stwierdzono, że Pani Monika Kuźmińska – Burmistrz Węgorzyna oraz Jan Mazuro – Przewodniczący Rady Miejskiej w Węgorzynie w ustawowym terminie złożyli oświadczenia majątkowe. W wyniku przeprowadzonej analizy ustalono, że Pani Burmistrz wypełniła oświadczenie z zachowaniem formuły „nie dotyczy” przewidzianej we wskazówkach zawartych we wzorze oświadczenia, opatrzonej zwrotem „uwaga”. Pan Przewodniczący składając oświadczenie majątkowe nie wypełnił w części A pkt X.

W następujących oświadczeniach majątkowych nie stwierdzono nieprawidłowości : Pana Krzysztofa Gwoźdźcia, Pana Marcina Szostakiewicza, Pana Mariusza Zielińskiego

Informację składam w związku z art. 24 h ust. 12 ustawy o samorządzie gminnym, który obliguje Przewodniczącego Rady Miejskiej do przedstawienia informacji radzie w terminie do 30 października każdego roku.

PRZEWODNICZĄCY  
RADY MIEJSKIEJ  
*Jan Mazuro*  
Jan Mazuro

## I N F O R M A C J A

### z analizy oświadczeń majątkowych złożonych Burmistrzowi Węgorzyna

Na podstawie art. 24 h ust. 1 i ust. 3 pkt. 3 ustawy z dnia 08 marca 1990 roku o samorządzie gminnym, radny, wójt, zastępca, wójta, Sekretarz gminy, skarbnik gminy, kierownik jednostki organizacyjnej gminy, osoba zarządzająca i członek organu zarządzającego gminną osobą prawną oraz osoba wydająca decyzje administracyjne w imieniu burmistrza są obowiązani do złożenia oświadczenia o swoim stanie majątkowym

W związku z powyższym informuję, iż niżej wymienione osoby złożyły oświadczenia majątkowe w ustawowym terminie, tj. do 30.04.2013 roku

Lp.	Nazwisko i imię	Funkcja
1	Grabowska Elżbieta	Skarbnik Gminy
2	Banasik Marta	Sekretarz Gminy
3	Opala Wanda	Osoba upoważniona do wydawania decyzji administracyjnych
4	Honke Małgorzata	Osoba upoważniona do wydawania decyzji administracyjnych
5	Ociepa Anna	Osoba upoważniona do wydawania decyzji administracyjnych
6	Rudnicka Sylwia	Osoba upoważniona do wydawania decyzji administracyjnych
7	Sobańska-Protasiuk Lidia	Osoba upoważniona do wydawania decyzji administracyjnych
8	Gębka Elżbieta	Dyrektor Gimnazjum
9	Wolska Lucyna	Dyrektor SP Węgorzyno
10	Śmigielska Ilona	Dyrektor SP Runowo Pomorskie
11	Kozioł Elżbieta	Dyrektor Miejskiej Biblioteki Publicznej
12	Franczuk Barbara	Dyrektor Przedszkola Publicznego w Węgorzynie
13	Jagielka Halina	Kierownik Ośrodka Pomocy Społecznej w Węgorzynie
14	Bejm Anna	Osoba upoważniona do wydawania decyzji administracyjnych
15	Żurawik Edyta	Osoba upoważniona do wydawania decyzji administracyjnych
16	Dobrzaniecka Monika	Osoba upoważniona do wydawania decyzji administracyjnych

W trakcie analizy oświadczeń nie stwierdziłam nieprawidłowości.

Jednocześnie informuję, iż oświadczenia majątkowe zostały zamieszczone w Biuletynie Informacji Publicznej, na stronie internetowej [www.wegorzyno.pl](http://www.wegorzyno.pl) oraz zostały przesłane do Urzędu Skarbowego w Drawsku Pomorskim.

Węgorzyno, 2013-10-23

BURMISTRZ  
mgr Monika Kutnińska

Uchwała Nr .....  
Rady Miejskiej w Węgorzynie  
z dnia .....

w sprawie przyjęcia „Programu współpracy Gminy Węgorzyno z organizacjami pozarządowymi i innymi uprawnionymi podmiotami prowadzącymi działalność pożytku publicznego na rok 2014”

Na podstawie art. 18 ust. 2 pkt 15 ustawy z dnia 8 marca 1990 r. o samorządzie gminnym (j.t. Dz. U. z 2013 r. poz. 594 ze zmianami) oraz art. 5a ust. 1 ustawy z dnia 24 kwietnia 2003 r. o działalności pożytku publicznego i o wolontariacie (Dz. U. z 2010 roku Nr 234, poz. 1536 ze zmianami) Rada Miejska w Węgorzynie uchwala, co następuje:

**I. WSTĘP**

Priorytetowym zadaniem władz samorządowych Gminy Węgorzyno jest rozwój gminy oraz poprawa jakości życia jego mieszkańców.

Program wyznacza partnerski obszar zadań publicznych wszystkim organizacjom pozarządowym i innym podmiotom prowadzącym działalność pożytku publicznego, wyrażających wolę współpracy w działaniach na rzecz miasta i jego mieszkańców.

Organizacje pozarządowe, są ważnym partnerem władz samorządowych stymulującym rozwój miasta. Silne organizacje pozarządowe są efektywnym partnerem w realizowaniu aktywnych polityk rynku pracy, dialogu społecznego, a także pobudzają aktywność i zaangażowanie mieszkańców w życie gminy. Powierzenie organizacjom pozarządowym zadań społecznych zwiększa efektywność i skuteczność ich realizacji.

Zgodnie z art. 5a ust. 1 ustawy z dnia 24 kwietnia 2003 r. o działalności pożytku publicznego i o wolontariacie (Dz. U. Nr 234, poz. 1536, z późn. zm.) organ stanowiący jednostki samorządu terytorialnego zobowiązany jest do uchwalenia rocznego programu współpracy z podmiotami prowadzącymi działalność pożytku publicznego do dnia 30 listopada roku poprzedzającego okres obowiązywania programu. Mając na uwadze prawidłową realizację powyższego zadania oraz biorąc pod uwagę konieczność określenia zasad oraz obszarów współpracy pomiędzy organizacjami pozarządowymi opracowany został „Program współpracy Gminy Węgorzyno z organizacjami pozarządowymi i innymi podmiotami wymienionymi w art. 3 ust. 3 ustawy z dnia 24 kwietnia 2003 r. o działalności pożytku publicznego i o wolontariacie na 2014 rok”.

Program dostępny jest w Urzędzie Miejskim - pok. 19, w Węgorzynie tel.: (91) 39 70 086 oraz na stronie internetowej [www.wegorzyno.pl](http://www.wegorzyno.pl) w zakładce: „Stowarzyszenia” link „Organizacje Pozarządowe”.

§ 1. 1. Przyjmuje się „Program współpracy Gminy Węgorzyno z organizacjami pozarządowymi i innymi podmiotami wymienionymi w art. 3 ust. 3 ustawy z dnia 24 kwietnia 2003 r. o działalności pożytku publicznego i o wolontariacie na 2014 rok”.

2. Ilekroć w niniejszym programie mówi się o:

- 1) ustawie - należy przez to rozumieć ustawę z dnia 24 kwietnia 2003 r. o działalności pożytku publicznego i o wolontariacie (Dz. U. z 2010 roku Nr 234, poz. 1536 ze zmianami),
- 2) organizacji - należy przez to rozumieć organizację pozarządową w myśl art. 3 ust. 2 ustawy z dnia 24 kwietnia 2003 r. o działalności pożytku publicznego i o wolontariacie,

- 3) innych podmiotach – należy przez to rozumieć podmioty wymienione w art. 3 ust. 3 ustawy z dnia 24 kwietnia 2003 r. o działalności pożytku publicznego i o wolontariacie,
- 4) programie – należy przez to rozumieć Program współpracy gminy Węgorzyno na rok 2014 z organizacjami pozarządowymi oraz podmiotami określonymi w art. 3 ust. 3 ustawy z dnia 24 kwietnia 2003 r. o działalności pożytku publicznego i o wolontariacie,
- 5) gminie – należy przez to rozumieć gminę Węgorzyno,
- 6) Burmistrzu – należy przez to rozumieć Burmistrza Węgorzyna,
- 7) Urzędzie – należy przez to rozumieć Urząd Miejski w Węgorzynie,
- 8) Radzie – należy przez to rozumieć Radę Miejską w Węgorzynie.

3. Program obejmuje współpracę gminy Węgorzyno z organizacjami i innymi podmiotami, działającymi na rzecz gminy i jej mieszkańców.

#### **CEL GŁÓWNY I CELE SZCZEGÓŁOWE PROGRAMU**

§2.1. Celem głównym programu jest budowanie partnerstwa pomiędzy gminą a organizacjami i innymi podmiotami, służącego do lepszego rozpoznawania i zaspokajania potrzeb społecznych mieszkańców w sposób skuteczny i efektywny.

2. Celami szczegółowymi programu są:

- 1) poprawa jakości życia poprzez zaspokajanie potrzeb mieszkańców gminy,
- 2) racjonalne wykorzystywanie publicznych środków finansowych,
- 3) otwarcie na innowacyjność i konkurencyjność w wykonywaniu zadań publicznych,
- 4) integracja organizacji i innych podmiotów działających na rzecz gminy i jej mieszkańców,
- 5) wzmacnianie potencjału organizacji i innych podmiotów oraz rozwój wolontariatu.

#### **III. REALIZATORZY PROGRAMU**

§ 3. Realizatorami programu są:

1. Rada w zakresie:

- 1) planowania i wytyczania polityki społecznej i finansowej gminy oraz priorytetów w sferze współpracy gminy z organizacjami i innymi podmiotami.

2. Burmistrz w zakresie:

- 1) realizacji polityki społecznej i finansowej wytyczonej przez Radę,
- 2) realizacji zadań wynikających z programu.

3. Pracownik samodzielnego stanowiska ds. organizacji pozarządowych wskazany przez Burmistrza, w zakresie:

- 1) zapewniania przepływu informacji pomiędzy władzami samorządowymi a przedstawicielami poszczególnych organizacji i innych podmiotów,
- 2) przedstawienia Burmistrzowi projektu programu współpracy oraz wniosków złożonych przez organizacje i inne podmioty,
- 3) organizacji prac Komisji Opiniującej,
- 4) dokonywania kontroli i oceny realizacji zadań publicznych zleczanych do wykonywania organizacjom i innym podmiotom.

4. Komisja Opiniująca w zakresie:

- 1) opiniowania wniosków złożonych przez organizacje i inne podmioty,
- 2) monitorowania współpracy Burmistrza z organizacjami i innymi podmiotami,
- 3) proponowania zmian w programie współpracy.

5. Organizacje i inne podmioty.

#### IV. ZASADY WSPÓŁPRACY

§ 4. Współpraca gminy z organizacjami i innymi podmiotami odbywa się na zasadach:

- 1) zasada pomocniczości - oznacza to, że gmina zleca organizacjom i innym podmiotom realizację zadań własnych, a organizacje i inne podmioty zapewniają ich wykonywanie w sposób ekonomiczny, profesjonalny i terminowy,
- 2) zasada suwerenności stron - oznacza to, że stosunki pomiędzy gminą a organizacjami i innymi podmiotami, kształtowane będą z poszanowaniem wzajemnej autonomii i niezależności w swojej działalności statutowej,
- 3) zasada partnerstwa - oznacza to dobrowolną współpracę równorzędnych sobie podmiotów w rozwiązywaniu wspólnie zdefiniowanych problemów i osiągnięciu razem wytyczonych celów,
- 4) zasada efektywności - oznacza to wspólne dążenie do osiągnięcia możliwe największych efektów realizacji zadań publicznych,
- 5) zasada uczciwej konkurencji - oznacza to wymóg udzielania tych samych informacji odnośnie wykonywanych działań, a także obowiązek stosowania tych samych kryteriów przy dokonywaniu oceny działań i podejmowaniu decyzji odnośnie ich finansowania,
- 6) zasada jawności - oznacza to, że wszystkie możliwości współpracy gminy z organizacjami i innymi podmiotami są powszechne i dostępne oraz jasne i zrozumiałe w zakresie stosowanych procedur i kryterium podejmowanych decyzji.

#### V. ZAKRES PRZEDMIOTOWY

§ 5. Przedmiotem współpracy gminy z organizacjami i innymi podmiotami jest:

- 1) realizacja zadań publicznych określonych w art. ust.1 ustawy o działalności pożytku publicznego i o wolontariacie,
- 2) podwyższanie efektywności działań kierowanych do mieszkańców gminy,
- 3) określanie potrzeb społecznych i sposobu ich zaspokajania,
- 4) konsultowanie projektów uchwał Rady na etapie ich tworzenia.

#### VI. FORMY WSPÓŁPRACY

§ 6. Gmina podejmuje współpracę z organizacjami i innymi podmiotami w następujących formach:

1. Współpraca finansowa:

- 1) zlecenie organizacjom i innym podmiotom realizacji zadań publicznych, na zasadach określonych w ustawie, w formie:
  - a) powierzenia wykonania zadań publicznych wraz z udzieleniem dotacji na finansowanie ich realizacji,
  - b) wspierania wykonania zadań publicznych poprzez udzielenie dotacji na dofinansowanie ich realizacji,
- 2) zlecenia organizacjom zadań publicznych w trybie art. 19a ustawy

2. Współpraca pozafinansowa:

- 1) wzajemnego informowania się o planowanych kierunkach działalności i realizowanych zadaniach,
- 2) konsultowania z organizacjami i innymi podmiotami projektów aktów normatywnych w dziedzinach dotyczących działalności statutowych tych organizacji,
- 3) udzielenia pomocy przy organizowaniu spotkań otwartych przez organizację, których tematyka wiąże się z programem,
- 4) udzielania pomocy w pozyskiwaniu środków finansowych na realizację zadań publicznych z innych źródeł niż dotacja Gminy,

- 5) działania na rzecz wzmocnienia organizacji w postaci szkoleń, konferencji, warsztatów,
- 6) promocja działalności podmiotów uczestniczących w realizacji programu.

## VII. PRIORYTETOWE ZADANIA PUBLICZNE

§ 7. 1. Ustala się następujące zadania jako priorytetowe, które mogą być zlecane do realizacji organizacjom i innym podmiotom:

- 1) Pomoc rodzinom i osobom znajdującym się w trudnej sytuacji życiowej, zagrożonych wykluczeniem społecznym poprzez:
  - a) zapewnienie opieki terapeutycznej członkom klubów abstynenckich oraz prowadzenie grup wsparcia dla rodzin osób z uzależnieniem alkoholowym
  - b) przeciwdziałanie patologiom społecznym poprzez prowadzenie środowiskowych ognisk wychowawczych.
  - c) reintegrację zawodową i społeczną osób dotkniętych wykluczeniem społecznym.
  - d) pomoc osobom starszym, chorym i niepełnosprawnym w domu.
- 2) Podtrzymywanie tradycji narodowej, pielęgnowanie polskości oraz rozwój świadomości narodowej, obywatelskiej i kulturowej poprzez:
  - a) propagowanie pieśni chóralno - sakralnej, koncertowanie z okazji uroczystości państwowych.
  - b) organizowanie wieczernic, spotkań w terenie na temat dawnych tradycji wiejskich.
  - c) wznowienie kontynuowania tych tradycji z udziałem mieszkańców wsi oraz dzieci i młodzieży,
  - d) przypominanie o obchodach rocznic państwowych na terenach wiejskich, poprzez pogadanki, symbolikę, uroczyste Msze Święte, składanie kwiatów w miejscach pamięci.
- 3) Ochrona i promocja zdrowia poprzez:
  - a) zwiększenie skuteczności edukacji zdrowotnej,
  - b) działanie w zakresie profilaktyki i promocji zdrowia, adresowane w szczególności do dzieci i młodzieży oraz osób starszych,
  - c) organizację festynów, pikników i innych imprez promujących zdrowy styl życia.
- 4) Działania na rzecz osób niepełnosprawnych poprzez:
  - a) wspieranie działań na rzecz zwiększania dostępu osób niepełnosprawnych do usług rehabilitacyjnych,
  - b) integrację i zwiększanie uczestnictwa osób niepełnosprawnych w życiu gminy,
  - c) organizowanie okolicznościowych spotkań osób niepełnosprawnych w ramach organizacji grup środowiskowego wsparcia,
  - d) propagowanie problematyki osób niepełnosprawnych.
- 5) Kultura, sztuka, ochrona dóbr kultury i tradycji poprzez:
  - a) organizację konkursów muzycznych, koncertów z udziałem wykonawców lokalnych i spoza gminy.
  - b) prowadzenie dokumentacji zjawisk życia kulturalnego,
  - c) wspieranie wszelkich form edukacji kulturalnej i wychowanie dzieci młodzieży poprzez sztukę,
  - d) tworzenie warunków dla rozwoju amatorskiego ruchu artystycznego oraz zainteresowania wiedzą, sztuką, literaturą,
  - e) wspieranie i promocja kultury, dziedzictwa kulturowego i edukacji na wsi



- f) organizacje wystaw.
- 6) Upowszechnianie wszelkich form działalności artystycznej poprzez:
- rozwijanie uzdolnień twórczych oraz pogłębianie zamiłowania do sztuki ludowej przez uczestnictwo w działalności artystycznej, wychowawczej i oświatowej,
  - upowszechnianie kultury, sztuki i tradycji jakimi są zajęcia artystyczne i kulturalne dla mieszkańców gminy,
  - organizowanie i wspieranie imprez upowszechniających kulturę, konkursów, przeglądów, spotkań tematycznych,
  - organizowanie konsultacji specjalistycznych, konferencji, warsztatów i seminariów.
- 7) Upowszechnianie kultury fizycznej i sportu poprzez:
- organizację różnego rodzaju sekcji i zespołów o charakterze sportowym,
  - organizowanie aktywnego spędzania czasu wolnego i sportowych zajęć pozalekcyjnych,
  - utrzymanie gminnej bazy sportowej w zakresie realizacji zadań objętych umową,
  - organizację zespołów profilaktyczno - usprawniających,
  - organizowanie zlotów, festynów, turniejów, konkursów, spartakiad oraz innych masowych imprez w sferze kultury fizycznej,
  - uczestnictwo w zajęciach oraz imprezach sportowych mających charakter współzawodnictwa z zachowaniem obowiązujących przepisów i norm w tym zakresie,
  - organizację lokalnych imprez sportowych,
  - propagowanie i ułatwianie uprawiania indywidualnych form rekreacji ruchowej, organizację i prowadzenie obozów sportowo - rekreacyjnych,
  - kształcenie umiejętności pływackich oraz poznanie zasad bezpiecznego zachowania się w wodzie.
- 8) Działanie na rzecz integracji europejskiej oraz rozwijania kontaktów i współpracy między społeczeństwami:
- organizację konferencji na temat znaczenia integracji europejskiej,
  - promocja gminy Węgorzyno,
  - rozwijanie współpracy z państwami członkowskimi Unii Europejskiej na polu gospodarczym, ekologicznym, kulturalnym, sportowym i społecznym,
  - szkolenia w dziedzinie podniesienia konkurencyjności firm na rynku Unii Europejskiej,
  - organizację spotkań integracyjnych Polsko - Ukraińskich, Polsko - Niemieckich,
- 9) Nauka, edukacja, oświata i wychowanie poprzez:
- promocję dzieci szczególnie uzdolnionych,
  - zagospodarowanie czasu wolnego dzieci i młodzieży poprzez organizację zajęć pozalekcyjnych,
  - organizację konkursów,
  - doradztwo i doskonalenie nauczycieli,
  - edukację ekologiczną mieszkańców wsi;
- 10) Porządek i bezpieczeństwo publiczne poprzez:
- wspieranie działań na rzecz bezpieczeństwa publicznego,
  - upowszechnianie wiedzy o zagrożeniach i ich zapobieganiu,

- c) pomoc ofiarom katastrof i klęsk żywiołowych;
- 11) W sferze działalności wspomagającej rozwój gospodarczy poprzez:
- a) współpracę z organizacjami wspierającymi rozwój gospodarczy,
  - b) promowanie przedsiębiorczości na terenie gminy Węgorzyno, powiatu Łobeskiego i województwa zachodniopomorskiego,
  - c) prowadzenie działalności informacyjnej i oświatowej, w tym organizowanie szkoleń w zakresie rozwoju gospodarczego,
  - d) współdziałanie z samorządem gospodarczym, organizacjami pracodawców oraz przedsiębiorców,
  - e) promocję gospodarczą gminy Węgorzyno.
2. W wyniku stwierdzenia potrzeb lokalnych lub na wniosek organizacji bądź innego podmiotu, Rada może w drodze uchwały wskazać inne, niż określone w § 7 ust. 1 zadania, które wymagają realizacji, w celu ich zlecenia organizacjom lub innym podmiotom, na zasadach określonych w ustawie.

#### VIII. OKRES REALIZACJI PROGRAMU

- § 8. 1. Niniejszy program realizowany będzie w okresie od 1 stycznia 2014 roku do 31 grudnia 2014 roku, z zastrzeżeniem ust. 2.
2. Termin realizacji poszczególnych zadań określony będzie w warunkach konkursu ofert.

#### IX. SPOSÓB REALIZACJI PROGRAMU

- § 9. 1. Realizacja zadania publicznego odbywa się w trybie otwartych konkursów ofert, chyba że przepisy odrębne przewidują inny tryb zlecenia.
2. Przeprowadzenie otwartych konkursów ofert odbywa się według następujących zasad:
- 1) zlecenie realizacji zadań gminy organizacjom i innym podmiotom, obejmuje w pierwszej kolejności zadania priorytetowe,
  - 2) otwarty konkurs ofert ogłasza Burmistrz,
  - 3) termin do składania ofert nie może być krótszy niż 21 dni od dnia ukazania się ostatniego ogłoszenia,
  - 4) otwarty konkurs ofert ogłasza się w Biuletynie Informacji Publicznej <http://www.bip.wegorzyno.pl>, na stronie internetowej <http://www.wegorzyno.pl> oraz na tablicach ogłoszeń Urzędu Miejskiego w Węgorzynie przy ulicy Rynek 1,
  - 5) konkurs ofert prowadzi Komisja Opiniująca,
  - 6) decyzję o wyborze ofert i o udzieleniu dotacji podejmuje Burmistrz w drodze zarządzenia, po zasięgnięciu opinii Komisji Opiniującej,
  - 7) podjęte zarządzenie jest podstawą do zawarcia pomiędzy upoważnionymi przedstawicielami stron podejmujących współpracę pisemnych umów określających sposób i termin przekazania dotacji oraz jej rozliczenia,
  - 8) wyniki konkursu są publikowane w Biuletynie Informacji Publicznej <http://www.bip.wegorzyno.pl>, na stronie internetowej <http://www.wegorzyno.pl> oraz na tablicach ogłoszeń Urzędu Miejskiego w Węgorzynie przy ulicy Rynek 1.
- § 10.1. Organizacja lub inny podmiot może z własnej inicjatywy złożyć ofertę realizacji zadania, zgodnie z art. 12 ustawy.
2. W przypadku złożenia oferty przez organizację lub inny podmiot z własnej inicjatywy, Burmistrz po otrzymaniu opinii Komisji Opiniującej, w terminie nieprzekraczającym 1 miesiąca od dnia wypłynięcia wniosku:
- 1) rozpatruje celowość realizacji zadania publicznego przez organizację lub inny podmiot, biorąc pod uwagę:

- a) stopień, w jakim wniosek odpowiada priorytetowym zadaniom publicznym, określonym w programie,
  - b) zapewnienie wysokiej jakości wykonania danego zadania,
  - c) środki dostępne na realizację zadań publicznych,
  - d) korzyści wynikające z realizacji zadania publicznego.
- 2) informuje o podjętym rozstrzygnięciu, a w przypadku stwierdzenia celowości realizacji zadania publicznego informuje składającego wniosek o trybie zlecenia zadania publicznego, o którym mowa w art. 11 ust. 2 ustawy oraz o terminie ogłoszenia otwartego konkursu ofert.
- § 11.1. Na wniosek organizacji lub innego podmiotu, Burmistrz może zlecić wykonanie realizacji zadania publicznego o charakterze lokalnym lub regionalnym z pominięciem otwartego konkursu ofert, jeśli spełnione są łącznie następujące warunki:
- 1) wysokość dofinansowania lub finansowania zadania publicznego nie przekracza kwoty 10.000,00 zł,
  - 2) zadanie publiczne ma być realizowane w okresie nie dłuższym niż 90 dni,
  - 3) łączna kwota środków finansowych przekazana w ten sposób tej samej organizacji lub temu samemu podmiotowi w danym roku kalendarzowym, nie może przekroczyć kwoty 20.000,00 zł,
  - 4) łączna kwota przekazana w tym trybie nie może przekroczyć 20 % dotacji planowanych w roku budżetowym na realizację zadań publicznych przez organizację lub inne podmioty.
2. W terminie nie dłuższym niż 7 dni roboczych od dnia wpłynięcia oferty, Burmistrz zamieszcza ofertę na okres 7 dni w Biuletynie Informacji Publicznej <http://www.bip.wegorzyno.pl>, na stronie internetowej <http://www.wegorzyno.pl> oraz na tablicach ogłoszeń Urzędu Miejskiego w Węgorzynie przy ulicy Rynek 1.
3. Każdy, w terminie 7 dni od dnia zamieszczenia oferty, może zgłosić uwagi dotyczące oferty. Po upływie 7 dni, rozpatrzeniu uwag i zasięgnięciu opinii Komisji Opiniującej, Burmistrz niezwłocznie zawiera umowę o realizację zadania publicznego.
- § 12.1. Środki przyznane organizacjom i innym podmiotom w ramach współpracy nie mogą być wykorzystane na:
- 1) zadania i zakupy inwestycyjne,
  - 2) zakup gruntów,
  - 3) działalność gospodarczą,
  - 4) na pokrycie deficytu działalności organizacji, wsteczne finansowanie projektów,
  - 5) pokrycie kosztów prowadzenia biura organizacji pozarządowej starającej się o przyznanie dotacji, w tym także wydatków na wynagrodzenia pracowników, poza zakresem realizacji zadania publicznego,
  - 6) działalność polityczną i religijną.

#### X. WYSOKOŚĆ ŚRODKÓW PRZEZNACZONYCH NA REALIZACJĘ PROGRAMU

§ 13. W 2014 roku na realizację zadań publicznych objętych niniejszym programem zostaną zabezpieczone środki finansowe w budżecie Gminy na 2014 rok w wysokości określonej Uchwałą Budżetową.

#### XI. SPOSÓB OCENY REALIZACJI PROGRAMU

- § 14. 1. Realizacja programu jest poddana ewaluacji rozumianej jako planowe działanie mające na celu ocenę realizacji wykonania programu.
2. Celem ewaluacji za rok 2014 będzie ocena wpływu programu na wzmocnienie organizacji i partnerstwa.
3. Ustala się następujące wskaźniki niezbędne do oceny realizacji programu:

- 1) liczba ogłoszonych otwartych konkursów ofert,
- 2) liczba ofert złożonych w otwartych konkursach ofert,
- 3) liczba zawartych umów na realizację zadania publicznego,
- 4) liczba umów, które nie zostały zrealizowane,
- 5) beneficjenci zrealizowanych zadań,
- 6) wysokość kwot udzielonych dotacji w poszczególnych obszarach,

4. Nie później niż do dnia 30 kwietnia 2015 roku Burmistrz przedłoży Radzie Miejskiej w Węgorzynie sprawozdanie z realizacji programu.

## XII. SPOSÓB TWORZENIA PROGRAMU ORAZ PRZEBIEG KONSULTACJI

§ 15.1. Prace nad przygotowaniem rocznego programu współpracy z organizacjami pozarządowymi zostały zainicjowane i przeprowadzone przez Urząd Miejski Węgorzyna. Harmonogram prac nad programem przedstawia się następująco:

- a) przygotowanie przez odpowiedzialnego merytorycznie pracownika propozycji do programu,
- b) opracowanie projektu programu,
- c) skierowanie projektu programu do konsultacji
- d) rozpatrzenie złożonych opinii i uwag do projektu programu,
- e) przedłożenie projektu programu pod obrady sesji Rady Miejskiej.

2. Konsultacje projektu programu współpracy zostały przeprowadzone zgodnie z uchwałą nr XLIII/514/2010 Rady Miejskiej w Węgorzynie z dnia 30.06.2010r. w sprawie określenia szczegółowego sposobu konsultowania z organizacjami pozarządowymi i podmiotami wymienionymi w art. 3 ust. 3 ustawy o działalności pożytku publicznego i o wolontariacie projektów aktów prawa miejscowego w dziedzinach dotyczących działalności statutowej tych organizacji.

Po uchwaleniu przez Radę Miejską w Węgorzynie program zostanie opublikowany na stronie internetowej Gminy: [www.wegorzyno.pl](http://www.wegorzyno.pl) oraz w Biuletynie Informacji Publicznej: [www.bip.wegorzyno.pl](http://www.bip.wegorzyno.pl).

## XIII. TRYB POWOŁYWANIA I ZASADY DZIAŁANIA KOMISJI OPINIUJĄCEJ

- § 16. 1. Oferty złożone przez organizacje opiniuje specjalnie do tego powołana Komisja Opiniująca.
2. Komisję Opiniującą w drodze zarządzenia powołuje Burmistrz, ustalając jej skład osobowy, liczebność i regulamin pracy.
  3. W skład Komisji Opiniującej wchodzi między innymi przedstawiciele organizacji i innych podmiotów.

## XIV. POSTANOWIENIA KOŃCOWE

§ 17. Wykonanie uchwały powierza się Burmistrzowi.

§ 18. Uchwała wchodzi w życie z dniem podjęcia.

Przewodniczący Rady

Pod względem prawnym  
opiniuje bez zastrzeżeń  
*Jerzy Adamiec*  
Jerzy Adamiec  
RADCA PRAWNY

### Uzasadnienie:

"Program współpracy Gminy Węgorzyno na rok 2014 z organizacjami pozarządowymi oraz podmiotami określonymi w art.3 ust.3 ustawy z dnia 23 kwietnia 2003 r. o działalności pożytku publicznego i wolontariacie" jest wyrazem aktywnej i otwartej polityki Gminy wobec organizacji pozarządowych.

Określa ogólne cele współpracy na 2014 rok, oraz ustala priorytety tej współpracy.

Przeprowadzono konsultacje programu współpracy w celu poznania opinii podmiotów, poprzez zamieszczenie na BIP Węgorzyno, na stronie internetowej [www.wegorzyno.pl](http://www.wegorzyno.pl). Ponadto w dniu 10.10.2013r. na zorganizowanym spotkaniu w celu przedłożenia swoich uwag i wniosków do programu ze stowarzyszeniami i organizacjami pozarządowymi, uwzględniono wnioski i konsultacje zakończono.

Przyjęcie Programu będzie służyło lepszej współpracy Gminy z organizacjami pozarządowymi oraz efektywniejszemu realizowaniu przez te organizacje zadań publicznych. Wymienione w uchwale zadania mieszczą się w poszczególnych obszarach działalności pożytku publicznego.

Przedmiotowa uchwała oznacza również realizację zasad partnerstwa i jawności w zakresie wykonywania zadań publicznych oraz stanowi dla władz Gminy podstawę do dysponowania środkami publicznymi.

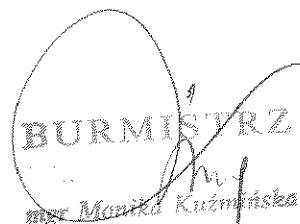
Sporządziła:

Róża Durkowska

PODINSPEKTOR

  
Róża Durkowska

Węgorzyno 11.10.2013r.

  
BURMISTRZ  
mgr Manika Kuźmińska

**UCHWAŁA Nr / /2013**  
**Rady Miejskiej w Węgorzynie**  
**z dnia 31 października 2013 r.**

**w sprawie zmiany budżetu Gminy Węgorzyna na rok 2013**

Na podstawie art. 18 ust. 2 pkt. 4 ustawy z dnia 8 marca 1990r. o samorządzie gminnym (Dz. U. z 2013 r. poz. 594) **uchwała się, co następuje:**

§ 1

**Zwiększa się dochody budżetowe o łączną kwotę 1.526.390,00 złotych w:**

- 1) w dz. 600 Transport i łączność, rozdział 60053 Infrastruktura telekomunikacyjna § 6207 Dotacje celowe w ramach programów finansowanych z udziałem środków europejskich oraz środków, o których mowa w art.5 ust. 1 pkt. 3 oraz ust.3 pkt.5 i 6 ustawy, lub płatności w ramach budżetu środków europejskich o kwotę 1.526.390,00 złotych,

§ 2

1. Dochody budżetowe na 2013 rok po zmianach w wysokości – 28.849.503,25 złotych z tego:
  - dochody bieżące – 22.186.869,25 złotych
  - dochody majątkowe – 6.662.634,00 złotych
2. Wydatki budżetowe na 2013 rok po zmianach w wysokości – 30.009.691,87 złotych z tego:
  - wydatki bieżące – 21.062.146,87 złotych.
  - wydatki majątkowe – 8.947.545,00 złotych
3. Sfinansowanie rat zobowiązań długoterminowych budżetu Gminy w wysokości 2.864.424,00 złotych
4. Niedobór budżetowy w kwocie 4.024.612,62 złotych zostanie sfinansowany z:
  - a) kredytów –2.921.505,00 zł,
  - b) spłaty udzielonych pożyczek – 25.022,00 zł
  - c) wolnych środków jako nadwyżki środków pieniężnych na rachunku budżetu jednostki samorządu terytorialnego, wynikającej z rozliczeń kredytów i pożyczek z lat ubiegłych w kwocie 1.078.085,62 złotych.zgodnie z załącznikiem Nr 1 do uchwały.

§ 3

Wykonanie Uchwały powierza się Burmistrzowi Węgorzyna.

§ 4

Uchwała wchodzi w życie z dniem podjęcia i podlega ogłoszeniu w Dzienniku Urzędowym Województwa Zachodniopomorskiego, w Biuletynie Informacji Publicznej oraz na tablicy ogłoszeń Urzędu Miejskiego.

**Przychody i rozchody budżetu w 2013r.**

Lp.	Treść	Klasyfikacja §	Kwota 2013r.
1	2	3	4
<b>Przychody ogółem:</b>			<b>4.024.612,62</b>
1.	Kredyty i pożyczki zaciągnięte na rynku krajowym W tym na finansowanie zadań realizowanych z udziałem środków pochodzących z budżetu UE	§ 952	2.921.505,00 1.421.505,00
2.	Pożyczki na finansowanie zadań realizowanych z udziałem środków pochodzących z budżetu UE	§ 903	0
3.	Nadwyżka budżetu z lat ubiegłych	§ 957	0
4.	Splaty pożyczek udzielonych	§ 951	25.022,00
5.	Wolne środki o których mowa w art. 217 ust 2 pkt. 6 ustawy	§ 950	1.078.085,62
<b>Rozchody ogółem:</b>			<b>2.864.424,00</b>
1.	Splaty kredytów W tym na finansowanie zadań realizowanych z udziałem środków pochodzących z budżetu UE	§ 992	2.768.424,00 W tym: 1.107.895,00
2.	Splaty pożyczek	§ 992	96.000,00
3.	Splaty pożyczek otrzymanych na finansowanie zadań realizowanych z udziałem środków pochodzących z budżetu UE	§ 963	0,00
4.	Udzielone pożyczki	§ 991	0
5.	Lokaty	§ 994	0
6.	Wykup papierów wartościowych	§ 982	0
7.	Rozchody z tytułu innych rozliczeń	§ 995	0

## Uzasadnienie:

**I. Zwiększa się dochody budżetowe o łączną kwotę 1.526.390,00 zł z tytułu: planowanego dofinansowania ze środków Unii Europejskiej w ramach Regionalnego Programu Operacyjnego Województwa Zachodniopomorskiego na lata 2007- 2013 Oś Priorytetowa „Rozwój społeczeństwa informacyjnego” działanie Infrastruktura społeczeństwa informacyjnego” na zadanie inwestycyjne pn. „Budowa infrastruktury transmisji danych dla Miasta i Gminy Węgorzyno” – 1.526.390,00 zł.**

Łączna kwota dofinansowania 4.740.000,00 zł w tym:

- 1) Dofinansowanie w 2013 roku 4. 426.3390 zł  
W budżecie jest wprowadzona kwota 2.900.000,00 zł,  
Kwota do wprowadzenie 1.526.390,00zł
- 2) Dofinansowanie w roku 2014 – 313.610,00 zł.

**II. Zmniejsza się przychody budżetu gminy o kwotę 418.495,00 zł z tytułu nie zaciągnięcia kredytu o tą kwotę na realizację inwestycji w/w.**

**III. Zwiększa się rozchody budżety gminy o kwotę 1.107.895,00 z tytułu spłaty kredytu zaciągniętego na realizację w/w inwestycji. (Gmina otrzyma dofinansowanie z RPO i spłaci wcześniej zaciągnięty kredyt na w/w inwestycje).**

SKARBNIK

*Elżbieta Grabowska*

BURMISTRZ

*mgr Monika Kuźmińska*



**Uchwała Nr /2013**

**Rady Miejskiej w Węgorzynie  
z dnia 31 października 2013 roku  
w sprawie zmiany wieloletniej prognozy finansowej Gminy Węgorzyno  
na lata 2013-2020.**

Na podstawie art. 231 ustawy z dnia 27 sierpnia 2009 r. o finansach publicznych (Dz. U. Nr 157, poz. 1240 z późn. zm.) Rada Miejska w Węgorzynie uchwala, co następuje:

§ 1. W uchwale Nr XXII/218/2012 Rady Miejskiej w Węgorzynie z dnia 20 grudnia 2012 roku w sprawie uchwalenia wieloletniej prognozy finansowej Gminy Węgorzyno na lata 2013-2020 dokonuje się następujących zmian:

- 1) załącznik nr 1 ustalający wieloletnią prognozę finansową Gminy Węgorzyno na lata 2013-2020 otrzymuje brzmienie zgodnie z załącznikiem nr 1 do niniejszej uchwały,
- 2) załącznik nr 2 ustalający objaśnienia wartości przyjętych w wieloletniej prognozie finansowej, otrzymuje brzmienie zgodnie z załącznikiem Nr 2 do niniejszej uchwały,
- 3) załącznik nr 3 ustalający planowane i realizowane przedsięwzięcia Gminy Węgorzyno w latach 2013-2016 otrzymuje brzmienie zgodnie z załącznikiem Nr 3 do niniejszej uchwały.

§ 2. Uchwała wchodzi w życie z dniem podjęcia.

WPF 31.10.2013

*Zatwierdził Nr 1*

Lp.	Wyszczególnienie	2013	2014	2015	2016	2017	2018	2019	2020
<b>1</b>	<b>Dochody ogółem</b>	<b>28 849 503,25</b>	<b>23 440 032,00</b>	<b>22 850 000,00</b>	<b>23 622 114,85</b>	<b>24 160 114,44</b>	<b>24 069 931,74</b>	<b>23 900 000,00</b>	<b>23 800 000,00</b>
1.1	Dochody bieżące, w tym:	22 186 869,25	21 857 754,00	22 100 000,00	22 792 114,85	23 560 114,44	23 519 931,74	23 400 000,00	23 400 000,00
1.1.1	dochody z tytułu udziału we wpływach z podatku dochodowego od osób fizycznych	1 998 096,00	2 198 000,00	2 417 000,00	2 659 000,00	0,00	0,00	0,00	0,00
1.1.2	dochody z tytułu udziału we wpływach z podatku dochodowego od osób prawnych	25 000,00	30 000,00	30 000,00	30 000,00	0,00	0,00	0,00	0,00
1.1.3	podatki i opłaty, w tym:	6 082 746,00	6 476 000,00	6 730 000,00	7 063 000,00	0,00	0,00	0,00	0,00
1.1.3.1	z podatku od nieruchomości	3 605 600,00	3 642 000,00	3 680 000,00	3 720 000,00	0,00	0,00	0,00	0,00
1.1.4	z subwencji ogólnej	7 884 436,00	7 950 000,00	7 980 000,00	8 000 000,00	0,00	0,00	0,00	0,00
1.1.5	z tytułu dotacji i środków przeznaczonych na cele bieżące	5 276 950,25	3 993 000,00	4 113 000,00	4 200 000,00	0,00	0,00	0,00	0,00
1.2	Dochody majątkowe, w tym:	6 662 634,00	1 582 278,00	750 000,00	830 000,00	600 000,00	550 000,00	500 000,00	400 000,00
1.2.1	ze sprzedaży majątku	332 800,00	600 000,00	700 000,00	830 000,00	600 000,00	550 000,00	500 000,00	400 000,00
1.2.2	z tytułu dotacji oraz środków przeznaczonych na inwestycje	5 616 603,00	668 668,00	0,00	0,00	0,00	0,00	0,00	0,00
<b>2</b>	<b>Wydatki ogółem</b>	<b>30 009 691,87</b>	<b>22 814 697,44</b>	<b>21 611 624,44</b>	<b>21 672 114,85</b>	<b>22 460 114,44</b>	<b>22 925 092,87</b>	<b>22 340 000,00</b>	<b>22 914 134,08</b>
2.1	Wydatki bieżące, w tym:	21 062 146,87	19 744 158,00	19 799 615,00	20 016 130,00	20 353 592,00	20 888 324,00	20 817 108,00	21 114 927,00
2.1.1	z tytułu poręczeń i gwarancji, w tym:	0,00	0,00	0,00	0,00	0,00	0,00	0,00	0,00
2.1.1.1	gwarancje i poręczenia podlegające wyłączeniu z limitów spłaty zobowiązań określonych w art. 243 ust. 3 pkt 2 ustawy z dnia 27 sierpnia 2009 r. o finansach publicznych (Dz. U. Nr 157, poz. 1240, z późn. zm.) lub art. 169 ust. 3 pkt 2 ustawy z dnia 30 czerwca 2005 r. o finansach publicznych (Dz. U. Nr 249, poz. 2104, z późn. zm.)	0,00	0,00	0,00	0,00	0,00	0,00	0,00	0,00
2.1.2	na spłatę przejętych zobowiązań samodzielnego publicznego zakładu opieki zdrowotnej przekształconego na zasadach określonych w przepisach o działalności leczniczej, w wysokości w jakiej nie podlegają sfinansowaniu dotacją z budżetu państwa)	0,00	0,00	0,00	0,00	0,00	0,00	0,00	0,00
2.1.3	wydatki na obsługę długu, w tym:	390 944,00	330 000,00	399 615,00	316 130,00	253 592,00	188 324,00	117 108,00	35 401,00
2.1.3.1	ossetki i dyskonta określone w art. 243 ust. 1 ustawy lub art. 169 ust. 1 upz z 2005 r.	390 944,00	330 000,00	399 615,00	316 130,00	253 592,00	188 324,00	117 108,00	35 401,00
2.2	Wydatki majątkowe	8 947 545,00	3 070 539,44	1 812 009,44	1 655 984,85	2 106 522,44	2 036 768,87	1 522 892,00	1 799 207,08
<b>3</b>	<b>Wynik budżetu</b>	<b>-1 160 188,62</b>	<b>625 334,56</b>	<b>1 238 375,56</b>	<b>1 950 000,00</b>	<b>1 700 000,00</b>	<b>1 144 838,87</b>	<b>1 560 000,00</b>	<b>885 865,92</b>
<b>4</b>	<b>Przychody budżetu</b>	<b>4 024 612,62</b>	<b>803 161,00</b>	<b>0,00</b>	<b>0,00</b>	<b>0,00</b>	<b>0,00</b>	<b>0,00</b>	<b>0,00</b>
4.1	Nadwyżka budżetowa z lat ubiegłych, w tym:	0,00	0,00	0,00	0,00	0,00	0,00	0,00	0,00
4.1.1	na pokrycie deficytu budżetu	0,00	0,00	0,00	0,00	0,00	0,00	0,00	0,00
4.2	Wolne środki, o których mowa w art. 217 ust.2 pkt 6 ustawy, w tym:	1 078 085,62	0,00	0,00	0,00	0,00	0,00	0,00	0,00
4.2.1	na pokrycie deficytu budżetu	1 078 085,62	0,00	0,00	0,00	0,00	0,00	0,00	0,00
4.3	Kredyty, pożyczki, emisja papierów wartościowych, w tym:	2 921 505,00	803 161,00	0,00	0,00	0,00	0,00	0,00	0,00
4.3.1	na pokrycie deficytu budżetu	82 103,00	0,00	0,00	0,00	0,00	0,00	0,00	0,00
4.4	Inne przychody niezwiązane z zaciągnięciem długu, w tym:	25 022,00	0,00	0,00	0,00	0,00	0,00	0,00	0,00
4.4.1	na pokrycie deficytu budżetu	0,00	0,00	0,00	0,00	0,00	0,00	0,00	0,00
<b>5</b>	<b>Rozchody budżetu</b>	<b>2 864 424,00</b>	<b>1 428 495,56</b>	<b>1 238 375,56</b>	<b>1 950 000,00</b>	<b>1 700 000,00</b>	<b>1 144 838,87</b>	<b>1 560 000,00</b>	<b>885 865,92</b>
5.1	Spłaty rat kapitałowych kredytów i pożyczek oraz wykup papierów wartościowych, w tym:	2 864 424,00	1 428 495,56	1 238 375,56	1 950 000,00	1 700 000,00	1 144 838,87	1 560 000,00	885 865,92
5.1.1	łącznie kwota przypadających na dany rok kwot wyłączeń określonych w art. 243 ust. 3 pkt 1 ustawy (lub art. 169 ust. 3 pkt 1 upz z 2005 r.), art. 121a ustawy z dnia 27 sierpnia 2009 r. - Przepisy wprowadzające ustawę o finansach publicznych (Dz. U. Nr 157, poz. 1241, z późn. zm.) oraz art. 36 ustawy z dnia 7 grudnia 2012 r. o zmianie niektórych ustaw związanych z realizacją ustawy budżetowej (Dz.U. poz. 1456), w tym:	1 107 895,00	616 771,00	0,00	0,00	0,00	0,00	0,00	0,00
5.1.1.1	kwota przypadających na dany rok kwot wyłączeń określonych w art. 243 ust. 3 pkt 1 ustawy lub art. 169 ust. 3 pkt 1 upz z 2005 r.	1 107 895,00	616 771,00	0,00	0,00	0,00	0,00	0,00	0,00
5.2	Inne rozchody niezwiązane ze spłatą długu	0,00	0,00	0,00	0,00	0,00	0,00	0,00	0,00
<b>6</b>	<b>Kwota długu</b>	<b>9 104 414,91</b>	<b>8 479 080,35</b>	<b>7 240 704,79</b>	<b>5 290 704,79</b>	<b>3 590 704,79</b>	<b>2 445 865,92</b>	<b>885 865,92</b>	<b>0,00</b>
6.1	łącznie kwota wyłączeń z ograniczeń długu określonych w art. 170 ust.3 upz z 2005 r. oraz w art. 36 ustawy o zmianie niektórych ustaw związanych z realizacją ustawy budżetowej, w tym:	313 610,00	0,00	0,00	0,00	0,00	0,00	0,00	0,00
6.1.1	kwota wyłączeń z ograniczeń długu określonych w art. 170 ust. 3 upz z 2005 r.	313 610,00	0,00	0,00	0,00	0,00	0,00	0,00	0,00
6.2	Wskaźnik zadłużenia do dochodów ogółem określony w art. 170 upz z 2005 r., bez uwzględnienia wyłączeń określonych w pkt 6.1.	31,56%	36,17%	31,69%	22,40%	14,86%	10,16%	3,71%	0,00%
6.3	Wskaźnik zadłużenia do dochodów ogółem, o którym mowa w art. 170 upz z 2005 r., po uwzględnieniu wyłączeń określonych w pkt 6.1.	30,47%	36,17%	31,69%	22,40%	14,86%	10,16%	3,71%	0,00%

16

## WPF 31.10.2013

Lp.	Wyszczególnienie	2013	2014	2015	2016	2017	2018	2019	2020
7	Kwota zobowiązań wynikających z przejścia przez jednostkę samorządu terytorialnego zobowiązań po likwidowanych i przekształcanych jednostkach zaliczanych do sektora finansów publicznych	0,00	0,00	0,00	0,00	0,00	0,00	0,00	0,00
8	Relacja zrównoważenia wydatków bieżących, o której mowa w art. 242 ustawy	x	x	x	x	x	x	x	x
8.1	Różnica między dochodami bieżącymi a wydatkami bieżącymi	1 124 722,38	2 113 596,00	2 300 385,00	2 775 984,85	3 206 522,44	2 631 607,74	2 582 892,00	2 285 073,00
8.2	Różnica między dochodami bieżącymi, powiększonymi o nadwyżkę budżetową określoną w pkt 4.1. i wolne środki określone w pkt 4.2. a wydatkami bieżącymi, pomniejszonym o wydatki określone w pkt 2.1.2.	2 202 808,00	2 113 596,00	2 300 385,00	2 775 984,85	3 206 522,44	2 631 607,74	2 582 892,00	2 285 073,00
9	Wskaźnik spłaty zobowiązań	x	x	x	x	x	x	x	x
9.1	Wskaźnik planowanej łącznej kwoty spłaty zobowiązań, o której mowa w art. 169 ust. 1 ufp z 2005 r. do dochodów ogółem, bez uwzględnienia wyłączeń określonych w pkt 5.1.1.	11,28%	7,50%	7,17%	9,59%	8,09%	5,54%	7,02%	3,87%
9.2	Wskaźnik planowanej łącznej kwoty spłaty zobowiązań, o której mowa w art. 169 ust. 1 ufp z 2005 r. do dochodów ogółem, po uwzględnieniu wyłączeń przypadających na dany rok	7,44%	4,87%	7,17%	9,59%	8,09%	5,54%	7,02%	3,87%
9.3	Wskaźnik planowanej łącznej kwoty spłaty zobowiązań, o której mowa w art. 243 ust. 1 ustawy do dochodów ogółem, bez uwzględnienia zobowiązań związku współtworzonego przez jednostkę samorządu terytorialnego i bez uwzględnienia wyłączeń przypadających na dany rok	11,28%	7,50%	7,17%	9,59%	8,09%	5,54%	7,02%	3,87%
9.4	Wskaźnik planowanej łącznej kwoty spłaty zobowiązań, o której mowa w art. 243 ust. 1 ustawy do dochodów ogółem, bez uwzględnienia zobowiązań związku współtworzonego przez jednostkę samorządu terytorialnego, po uwzględnieniu wyłączeń przypadających na dany rok	7,44%	4,87%	7,17%	9,59%	8,09%	5,54%	7,02%	3,87%
9.5	Kwota zobowiązań związku współtworzonego przez jednostkę samorządu terytorialnego przypadających do spłaty w danym roku budżetowym, podlegająca doliczeniu zgodnie z art. 244	0,00	0,00	0,00	0,00	0,00	0,00	0,00	0,00
9.6	Wskaźnik planowanej łącznej kwoty spłaty zobowiązań, o której mowa w art. 243 ust. 1 ustawy do dochodów ogółem, po uwzględnieniu zobowiązań związku współtworzonego przez jednostkę samorządu terytorialnego oraz po uwzględnieniu wyłączeń przypadających na dany rok określonych w pkt 5.1.1.	7,44%	4,87%	7,17%	9,59%	8,09%	5,54%	7,02%	3,87%
9.6.1	Wskaźnik jednoroczny (prawa strona wzoru z art. 243)	5,05%	11,58%	13,13%	15,27%	15,76%	13,22%	12,90%	11,28%
9.7	Dopuszczalny wskaźnik spłaty zobowiązań określony w art. 243 ustawy, po uwzględnieniu wyłączeń określonych w art. 36 ustawy z dnia 7 grudnia 2012 r. o zmianie niektórych ustaw związanych z realizacją ustawy budżetowej, obliczony w oparciu o plan 3 kwartałów roku	3,81%	4,94%	7,52%	9,92%	13,33%	14,72%	14,75%	13,96%
9.7.1	Dopuszczalny wskaźnik spłaty zobowiązań określony w art. 243 ustawy, po uwzględnieniu wyłączeń określonych w art. 36 ustawy z dnia 7 grudnia 2012 r. o zmianie niektórych ustaw związanych z realizacją ustawy budżetowej, obliczony w oparciu o plan 3 kwartałów roku poprzedzającego rok budżetowy	4,17%	5,31%	7,89%	9,92%	13,33%	14,72%	14,75%	13,96%
9.8	Informacja o spełnieniu wskaźnika spłaty zobowiązań określonego w art. 243 ustawy, po uwzględnieniu zobowiązań związku współtworzonego przez jednostkę samorządu terytorialnego oraz po uwzględnieniu wyłączeń określonych w pkt 5.1.1., obliczonego w oparciu o plan 3 kwartałów roku poprzedzającego rok budżetowy	Nie spełniona	Spełniona	Spełniona	Spełniona	Spełniona	Spełniona	Spełniona	Spełniona
9.8.1	Informacja o spełnieniu wskaźnika spłaty zobowiązań określonego w art. 243 ustawy, po uwzględnieniu zobowiązań związku współtworzonego przez jednostkę samorządu terytorialnego oraz po uwzględnieniu wyłączeń określonych w pkt 5.1.1., obliczonego w oparciu o wykonanie roku poprzedzającego rok budżetowy	Nie spełniona	Spełniona	Spełniona	Spełniona	Spełniona	Spełniona	Spełniona	Spełniona
10	Przeznaczenie prognozowanej nadwyżki budżetowej, w tym na:	0,00	625 334,56	1 238 375,56	1 950 000,00	1 700 000,00	1 144 838,87	1 560 000,00	885 865,92
10.1	Spłaty kredytów, pożyczek i wykup papierów wartościowych	0,00	625 334,56	1 238 375,56	1 920 885,15	1 539 885,36	1 024 907,13	1 560 000,00	885 865,92
11	Informacje uzupełniające o wybranych rodzajach wydatków budżetowych	x	x	x	x	x	x	x	x
11.1	Wydatki bieżące na wynagrodzenia i składki od nich naliczane	8 750 555,95	8 628 000,00	8 843 000,00	9 064 000,00	9 290 000,00	9 522 000,00	9 760 000,00	1 000 000,00
11.2	Wydatki związane z funkcjonowaniem organów jednostki samorządu terytorialnego	2 350 598,00	2 397 000,00	2 450 000,00	2 542 000,00	2 600 000,00	2 700 000,00	2 750 000,00	2 800 000,00
11.3	Wydatki objęte limitem art. 226 ust. 3 ustawy, z tego:	205 379,00	1 694 608,00	1 70 000,00	0,00	0,00	0,00	0,00	0,00
11.3.1	bieżące	0,00	0,00	0,00	0,00	0,00	0,00	0,00	0,00
11.3.2	majątkowe	205 379,00	1 694 608,00	170 000,00	0,00	0,00	0,00	0,00	0,00
11.4	Wydatki inwestycyjne kontynuowane	8 096 386,00	1 274 956,44	1 211 499,44	455 984,85	0,00	0,00	0,00	0,00
11.5	Nowe wydatki inwestycyjne	702 354,00	500 000,00	600 000,00	1 200 000,00	0,00	0,00	0,00	0,00
11.6	Wydatki majątkowe w formie dotacji	70 500,00	70 000,00	50 000,00	60 000,00	0,00	0,00	0,00	0,00

## WPF 31.10.2013

Lp.	Wyszczególnienie	2013	2014	2015	2016	2017	2018	2019	2020
X 12	<b>Finansowanie programów, projektów lub zadań realizowanych z udziałem środków, o których mowa w art. 5 ust. 1 pkt 2 i 3 ustawy</b>	x	x	x	x	x	x	x	x
12.1	Dochody bieżące na programy, projekty lub zadania finansowane z udziałem środków, o których mowa w art. 5 ust. 1 pkt 2 i 3 ustawy, w tym:	326 560,00	0,00	0,00	0,00	0,00	0,00	0,00	0,00
12.1.1	środki określone w art. 5 ust. 1 pkt 2 ustawy, w tym:	154 295,00	0,00	0,00	0,00	0,00	0,00	0,00	0,00
12.1.1.1	środki określone w art. 5 ust. 1 pkt 2 ustawy wynikające wyłącznie z zawartych umów na realizację programu, projektu lub zadania	99 308,00	0,00	0,00	0,00	0,00	0,00	0,00	0,00
12.2	Dochody majątkowe na programy, projekty lub zadania finansowane z udziałem środków, o których mowa w art. 5 ust. 1 pkt 2 i 3 ustawy, w tym:	5 510 176,00	616 771,00	0,00	0,00	0,00	0,00	0,00	0,00
12.2.1	środki określone w art. 5 ust. 1 pkt 2 ustawy, w tym:	5 385 176,00	616 771,00	0,00	0,00	0,00	0,00	0,00	0,00
12.2.1.1	środki określone w art. 5 ust. 1 pkt 2 ustawy wynikające wyłącznie z zawartych umów na realizację programu, projektu lub zadania	5 385 176,00	616 771,00	0,00	0,00	0,00	0,00	0,00	0,00
12.3	Wydatki bieżące na programy, projekty lub zadania finansowane z udziałem środków, o których mowa w art. 5 ust. 1 pkt 2 i 3 ustawy	377 793,24	0,00	0,00	0,00	0,00	0,00	0,00	0,00
12.3.1	w tym finansowane środkami określonymi w art. 5 ust. 1 pkt 2 ustawy	324 899,33	0,00	0,00	0,00	0,00	0,00	0,00	0,00
12.3.2	wydatki bieżące na realizację programu, projektu lub zadania wynikające wyłącznie z zawartych umów z podmiotem dysponującym środkami, o których mowa w art. 5 ust. 1 pkt 2 ustawy	324 899,33	0,00	0,00	0,00	0,00	0,00	0,00	0,00
12.4	Wydatki majątkowe na programy, projekty lub zadania finansowane z udziałem środków, o których mowa w art. 5 ust. 1 pkt 2 i 3 ustawy	6 948 455,00	0,00	0,00	0,00	0,00	0,00	0,00	0,00
12.4.1	w tym finansowane środkami określonymi w art. 5 ust. 1 pkt 2 ustawy	5 133 934,00	0,00	0,00	0,00	0,00	0,00	0,00	0,00
12.4.2	wydatki majątkowe na realizację programu, projektu lub zadania wynikające wyłącznie z zawartych umów z podmiotem dysponującym środkami, o których mowa w art. 5 ust. 1 pkt 2 ustawy	5 133 934,00	0,00	0,00	0,00	0,00	0,00	0,00	0,00
X 13	<b>Kwoty dotyczące przejęcia i spłaty zobowiązań po samodzielnych publicznych zakładach opieki zdrowotnej oraz pokrycia ujemnego wyniku</b>	x	x	x	x	x	x	x	x
13.1	Kwota zobowiązań wynikających z przejęcia przez jednostkę samorządu terytorialnego zobowiązań po likwidowanych i przekształcanych samodzielnych zakładach opieki zdrowotnej	0,00	0,00	0,00	0,00	0,00	0,00	0,00	0,00
13.2	Dochody budżetowe z tytułu dotacji celowej z budżetu państwa, o której mowa w art. 190 ustawy z dnia 15 kwietnia 2011 r. o działalności leczniczej (Dz.U. Nr 112, poz. 654, z późn. zm.)	0,00	0,00	0,00	0,00	0,00	0,00	0,00	0,00
13.3	Wysokość zobowiązań podlegających umorzeniu, o którym mowa w art. 190 ustawy o działalności leczniczej	0,00	0,00	0,00	0,00	0,00	0,00	0,00	0,00
13.4	Wydatki na spłatę przejętych zobowiązań samodzielnego publicznego zakładu opieki zdrowotnej przekształconego na zasadach określonych w przepisach o działalności	0,00	0,00	0,00	0,00	0,00	0,00	0,00	0,00
13.5	Wydatki na spłatę przejętych zobowiązań samodzielnego publicznego zakładu opieki zdrowotnej likwidowanego na zasadach określonych w przepisach o działalności leczniczej	0,00	0,00	0,00	0,00	0,00	0,00	0,00	0,00
13.6	Wydatki na spłatę zobowiązań samodzielnego publicznego zakładu opieki zdrowotnej przejętych do końca 2011 r. na podstawie przepisów o zakładach opieki zdrowotnej	0,00	0,00	0,00	0,00	0,00	0,00	0,00	0,00
13.7	Wydatki bieżące na pokrycie ujemnego wyniku finansowego samodzielnego publicznego zakładu opieki zdrowotnej	0,00	0,00	0,00	0,00	0,00	0,00	0,00	0,00
X 14	<b>Danie uzupełniające o dług i jego spłacie</b>	x	x	x	x	x	x	x	x
X 14.1	Spłaty rat kapitałowych oraz wykup papierów wartościowych, o których mowa w pkt. 5.1., wynikające wyłącznie z tytułu zobowiązań już zaciągniętych	2 864 424,00	1 428 495,56	1 238 375,56	1 920 885,15	1 539 885,56	1 024 907,13	1 560 000,00	885 865,92
X 14.2	Kwota długu, którego planowana spłata dokona się z wydatków budżetu	0,00	0,00	0,00	0,00	0,00	0,00	0,00	0,00
X 14.3	Wydatki zmniejszające dług, w tym:	0,00	0,00	0,00	0,00	0,00	0,00	0,00	0,00
X 14.3.1	spłata zobowiązań wymagalnych z lat poprzednich, innych niż w pkt 14.3.3	0,00	0,00	0,00	0,00	0,00	0,00	0,00	0,00
X 14.3.2	związane z umowami zaliczonymi do tytułów dłużnych wliczanych w państwowy dług publiczny	0,00	0,00	0,00	0,00	0,00	0,00	0,00	0,00
X 14.3.3	wydatki z tytułu wymagalnych poręczeń i gwarancji	0,00	0,00	0,00	0,00	0,00	0,00	0,00	0,00
X 14.4	Wynik operacji niekasowych wpływających na kwotę długu (m.in. umorzenia, różnice kursowe)	0,00	0,00	0,00	0,00	0,00	0,00	0,00	0,00

Załącznik Nr 2

do uchwały Nr 2013  
Rady Miejskiej  
w Węgorzynie z dnia 31 października 2013 r.

**Objaśnienia wartości przyjętych w wieloletniej prognozie finansowej  
Gminy Węgorzyno  
na lata 2013 - 2020**

**1. Dotyczy dochodów lat 2013-2020 w poz. 1:**

Dochody budżetowe w 2013 roku zostały zwiększone o łączną kwotę 1.842.401,00 zł  
1) ) zwiększenia dotacji celowych o łączną kwotę 316.011,00 zł w tym: zarządzeniem Burmistrza Nr 258 o kwotę 52.584,00 zł, Nr 260 o kwotę 40.365,00 zł, i Nr 263 o kwotę 223.062,00 zł,  
2) zwiększenia na sesji w dniu 31 października 2013r. na kwotę 1.526.390,00 zł,

**2. Dotyczy wydatków lat 2013-2020 wykazanych w poz.2:**

Objaśnienia:

Wydatki budżetowe w 2013 roku zostały zwiększone o łączną kwotę 316.011,00 zł:  
1) w tym: zarządzeniem Burmistrza Nr 258 o kwotę 52.584,00 zł, Nr 260 o kwotę 40.365,00 zł, i Nr 263 o kwotę 223.062,00 zł,

**3. Dotyczy wyniku budżetu roku lat 2013-2020 wykazanych w poz. 3:**

Objaśnienia:

Wynik budżetu na 2013 roku zmniejszył się o 1.526.390,00 zł

**4. Dotyczy przychodów roku 2013 wykazanych w poz. 4:**

Objaśnienia:

Przychody w 2013 roku zostały zmniejszone o 418.495,00 zł

**5. Dotyczy rozchodów lat 2013-2020 wykazanych w poz. 5:**

Objaśnienia:

Rozchody w 2013 roku zostały zwiększone o kwotę 1.107.895,00 zł.

**6. Dotyczy długu publicznego na koniec roku lat 2013-2020 wykazanych w poz. 6:**

Objaśnienia:

Dług publiczny na 2013 został zmniejszony o kwotę 1.526.390,00 zł.

Zmianie nie uległy planowane przedsięwzięcia wykazane w załączniku Nr 3

SKARBNIK

*Elżbieta Grabowska*

BURMISTRZ

*mgr Małgorzata Kuznińska*

20

Planowane i realizowane przedsięwzięcia Gminy Węgorzyno w latach 2013-2016

Lp.	Nazwa i cel przedsięwzięcia	Rozdział klasyfikacji wydatków	Jednostka organizacyjna odpowiedzialna za realizację lub koordynująca wykonywanie przedsięwzięcia	Okres realizacji		Łączne nakłady finansowe (w zł)	Limity wydatków (w zł)				Limit zobowiązań (w zł)
				od	do		2013r.	2014 r.	2015 r.	2016r.	
1	2	3	4	5	6	7	8	9	10	11	12
I.	<b>Przedsięwzięcia ogółem:</b>					2 084 204,00	205 379,00	1 694 608,00	170 000,00	0,00	2 069 987,00
	- wydatki bieżące					0,00	0,00	0,00	0,00	0,00	
	- wydatki majątkowe					2 084 204,00	205 379,00	1 694 608,00	170 000,00	0,00	
II.	<b>Programy, projekty lub zadania (razem)</b>					2 084 204,00	205 379,00	1 694 608,00	170 000,00	0,00	2 069 987,00
	- wydatki bieżące					0,00	0,00	0,00	0,00	0,00	
	- wydatki majątkowe					2 084 204,00	205 379,00	1 694 608,00	170 000,00	0,00	
1.	<b>programy, projekty lub zadania związane z programami realizowanymi z udziałem środków, o których mowa w art. 5 ust. 1 pkt 2 i 3 (razem)</b>					1 510 092,00	125 000,00	1 375 000,00	0,00	0,00	1 500 000,00
	- wydatki bieżące					0,00	0,00	0,00	0,00	0,00	
	- wydatki majątkowe					1 510 092,00	125 000,00	1 375 000,00	0,00	0,00	
1.1	<b>Budowa świetlicy wiejskiej w Runowie wraz z pomieszczeniami remizy OSP Runowo</b>	92109	Urząd Miejski w Węgorzynie	2012	2014	875 000,00	70 000,00	805 000,00	0,00	0,00	875 000,00
	- wydatki bieżące					0,00	0,00	0,00	0,00	0,00	
	- wydatki majątkowe					875 000,00	70 000,00	805 000,00	0,00	0,00	
1.2	<b>Budowa sieci wodociągowej - przesyłowej w północno - wschodniej części Gminy Węgorzyno: Runowo-Kraśnik; Lesięcin - Gardno</b>	1010	Urząd Miejski w Węgorzynie	2011	2014	635 092,00	55 000,00	570 000,00	0,00	0,00	625 000,00
	- wydatki bieżące					0,00	0,00	0,00	0,00	0,00	
	- wydatki majątkowe					635 092,00	55 000,00	570 000,00	0,00	0,00	
2.	<b>programy, projekty lub zadania pozostałe (inne niż wymienione w pkt. 1) (razem)</b>					574 112,00	80 379,00	319 608,00	170 000,00	0,00	569 987,00
	- wydatki bieżące					0,00	0,00	0,00	0,00	0,00	
	- wydatki majątkowe					574 112,00	80 379,00	319 608,00	170 000,00	0,00	
2.1	<b>Budowa i przebudowa kanalizacji w granicach "aglomeracji Węgorzyno"-Budowa kanalizacji w części ulicy Podgórznej</b>	90001	Urząd Miejski w Węgorzynie	2006	2015	174 000,00	0,00	0,00	170 000,00	0,00	170 000,00
	- wydatki bieżące					0,00	0,00	0,00	0,00	0,00	
	- wydatki majątkowe					174 000,00	0,00	0,00	170 000,00	0,00	
2.2	<b>Opracowanie dokumentacji projektowej na przebudowę ulicy Zamkowej, Pionierów, Witosa i Sikorskiego w Węgorzynie</b>	60016	Urząd Miejski w Węgorzynie	2012	2014	154 987,00	54 987,00	100 000,00	0,00	0,00	154 987,00
	- wydatki bieżące					0,00	0,00	0,00	0,00	0,00	
	- wydatki majątkowe					154 987,00	54 987,00	100 000,00	0,00	0,00	
2.3	<b>Przebudowa drogi w Kąkolewicach</b>	60016	Urząd Miejski w Węgorzynie	2012	2014	245 125,00	25 392,00	219 608,00	0,00	0,00	245 000,00
	- wydatki bieżące					0,00	0,00	0,00	0,00	0,00	
	- wydatki majątkowe					245 125,00	25 392,00	219 608,00	0,00	0,00	

**zmieniająca uchwałę Nr XXIV/240/2008 Rady Miejskiej w Węgorzynie z dnia 27 listopada 2008r. w sprawie określenia wzorów formularzy informacji i deklaracji podatkowych**


Na podstawie art. 18 ust. 2 pkt 8 ustawy z dnia 8 marca 1990 r. o samorządzie gminnym ( Dz. U. z 2013 r. poz. 594 i poz. 645 ) w związku z art. 6a ust. 11 ustawy z dnia 15 listopada 1984 r. o podatku rolnym ( Dz. U. z 2006 r. Nr 136, poz. 969, Nr 191, poz. 1412, Nr 245, poz. 1775, Nr 249, poz. 1825; z 2007 r. Nr 109, poz. 747; z 2008 r. Nr 116, poz. 730, Nr 237, poz.1655; z 2009r. Nr 56, popz.458; z 2010r. Nr 96, poz.620, Nr 226, poz.1475 ), art. 6 ust. 13 ustawy z dnia 12 stycznia 1991 r. o podatkach i opłatach lokalnych ( Dz. U. z 2010 r., Nr 95, poz.613,Nr 96, poz.620,Nr 225, poz.1461, Nr 226, poz.1475; z 2011r. Nr 102, poz.584, Nr 112, poz. 654 , Nr 171, poz. 1016, Nr 232, poz.1378) oraz art. 6 ust. 9 ustawy z dnia 30 października 2002 r. o podatku leśnym (Dz. U. z 2013r. poz. 465 ) Rada Miejska w Węgorzynie uchwała, co następuje:

§1. W uchwale Nr XXIV/240/2008 Rady Miejskiej w Węgorzynie z dnia 27 listopada 2008r. w sprawie określenia wzorów formularzy informacji i deklaracji podatkowych ( Dz.Urz.Woj. Zachodniopomorskiego Nr 105, poz. 2529; z 2010r. Nr 127, poz.2548; z 2011r. Nr 64, poz.1157, Nr 136 , poz.2489; z 2012r. poz.1512 ) wprowadza się następujące zmiany:

- 1) załącznik Nr 1 otrzymuje brzmienie jak załącznik Nr 1 do niniejszej uchwały,
- 2) załącznik Nr 2 otrzymuje brzmienie jak załącznik Nr 2 do niniejszej uchwały.
- 3) załącznik Nr 3 otrzymuje brzmienie jak załącznik Nr 3 do niniejszej uchwały,
- 4) załącznik Nr 4 otrzymuje brzmienie jak załącznik Nr 4 do niniejszej uchwały.

§2. Wykonanie uchwały powierza się Burmistrzowi Węgorzyna.

§3. Uchwała wchodzi w życie po 14 dniach od opublikowania w Dzienniku Urzędowym Województwa Zachodniopomorskiego.

*bur. zastępca prawnik*  
  
Jerzy Adamiec  
RADCA PRAWNY  
nr wpisu Sz-637

## UZASADNIENIE

Projekt niniejszej uchwały stanowi wykonanie obowiązku nakładanego radzie gminy na podstawie art.6 ust.13 ustawy z dnia 12 stycznia 1991r. o podatkach i opłatach lokalnych ( Dz.U.z 2010r., Nr 95 , poz.613 z późniejszymi zmianami ) , na podstawie art.6a ust.11 ustawy z dnia 15 listopada 1984 r. o podatku rolnym ( Dz.U. z 2006r.,Nr 136, poz.969 z późniejszymi zmianami ) , art.6 ust.9 ustawy z dnia 30 października 2002r. o podatku leśnym ( Dz.U. z 2013r. poz.465 ) do określania w drodze uchwały wzorów formularzy , w których zawarte będą dane dotyczące podmiotu i przedmiotu opodatkowania niezbędnych do wymiaru i poboru podatku od nieruchomości, podatku rolnego i leśnego.

Według najnowszego stanowiska Regionalnej Izby Obrachunkowej w Szczecinie – pismo nr K.0712.9.KK.2013 z dnia 20.05.2013r. , organy stanowiące gmin **nie posiadają** kompetencji do zamieszczania we wzorach deklaracji oświadczeń o odpowiedzialności karnej. Wobec tego , że w obowiązujących obecnie drukach informacji i deklaracji takie oświadczenia były zamieszczane to przygotowano projekt uchwały i uwzględniono zmiany tj. we wzorach informacji w sprawie podatku od nieruchomości ,rolnego, leśnego oraz deklaracji na podatek od nieruchomości, deklaracji na podatek leśny i deklaracji na podatek rolny **nie zamieszczono** oświadczeń o odpowiedzialności karnej.

Mając na uwadze powyższe, wnosi się o przyjęcie uchwały.

INSPEKTOR  
ds. Podatków i Opłat Lokalnych

*Wojciech Szala*

BURMISTRZ

*mgr Monika Kuzmicka*



1. Numer PESEL składającego deklarację

IN-1

INFORMACJA W SPRAWIE PODATKU OD NIERUCHOMOŚCI, ROLNEGO, LEŚNEGO<sup>1</sup>

na

2. Rok

Podstawa prawna:	Ustawa z dnia 12 stycznia 1991 r. o podatkach i opłatach lokalnych (tekst jedn. Dz.U. z 2010 r., Nr 95, poz. 613 ze zm.), ustawa z dnia 15 listopada 1984 r. o podatku rolnym (tekst jedn. Dz.U. z 2006 r., Nr 136, poz. 969 ze zm.), ustawa z dnia 30 października 2002 r. o podatku leśnym (tekst jednolity Dz. U. z 2013r. poz. 465).		
Składający:	Formularz przeznaczony dla osób fizycznych będących właścicielami nieruchomości lub obiektów budowlanych, posiadaczami samodzielnymi nieruchomości lub obiektów budowlanych, użytkownikami wieczystymi gruntów, posiadaczami nieruchomości lub ich części albo obiektów budowlanych lub ich części, stanowiących własność Skarbu Państwa lub jednostki samorządu terytorialnego.		
Miejsce składania:	Burmistrz właściwy ze względu na miejsce położenia gruntów, budynków, budowli.		
<b>A. MIEJSCE SKŁADANIA DEKLARACJI</b>			
3. Burmistrz Węgorzyna Adres: 73-155 Węgorzyna ul. Rynek 1			
<b>B. DANE IDENTYFIKACYJNE</b>			
4 Rodzaj własności, posiadania (zaznaczyć właściwą pozycję)			
<input type="checkbox"/> 1. właściciel	<input type="checkbox"/> 2. współwłaściciel	<input type="checkbox"/> 3. posiadacz samoistny	<input type="checkbox"/> 4. współposiadacz samoistny
<input type="checkbox"/> 5. użytkownik wieczysty	<input type="checkbox"/> 6. współużytkownik wieczysty	<input type="checkbox"/> 7. posiadacz zależny	<input type="checkbox"/> 8. współposiadacz zależny
5 Miejsce/a (adres/y) położenia przedmiotów opodatkowania oraz numer/y działek			
6 Numer/y księgi wieczystej lub zbioru/ów dokumentów			
7. Nazwisko	8. Pierwsze imię	9. Data urodzenia	
10. Imię ojca, matki	11. Numer Pesel/ REGON	12. Telefon	
13. Kraj	14. Województwo	15. Powiat	
16. Gmina	17. Ulica	18. Nr domu/ Nr lokalu	
19. Miejscowość	20. Kod pocztowy	21. Poczta	
<b>C. OKOLICZNOŚCI POWODUJĄCE KONIECZNOŚĆ ZŁOŻENIA LUB ZMIANY INFORMACJI</b>			
<b>I. PODATEK OD NIERUCHOMOŚCI</b>			
<b>D. DANE DOTYCZĄCE PRZEDMIOTÓW OPODATKOWANIA (z wyjątkiem zwolnionych)</b>			
Wyszczególnienie			Podstawa opodatkowania
<b>D.1 POWIERZCHNIA GRUNTÓW</b>			
1. związanych z prowadzeniem działalności gospodarczej na terenie miasta Węgorzyna, bez względu na sposób zakwalifikowania w ewidencji gruntów i budynków			..... m <sup>2</sup>
2. związanych z prowadzeniem działalności gospodarczej na terenie sołectw gminy Węgorzyna, bez względu na sposób zakwalifikowania w ewidencji gruntów i budynków			..... m <sup>2</sup>
3. związanych wyłącznie z prowadzeniem działalności gospodarczej polegającej na wytworzeniu i dystrybucji wody oraz odprowadzeniu i oczyszczaniu ścieków			..... m <sup>2</sup>
4. pod jeziorami, zajętych na zbiorniki wodne retencyjne lub elektrowni wodnych			..... m <sup>2</sup>
5. pozostałych, w tym zajętych na prowadzenie odpłatnej statutowej działalności pożytku publicznego przez organizacje pożytku publicznego na terenie miasta Węgorzyna			..... m <sup>2</sup>
6. pozostałych, w tym zajętych na prowadzenie odpłatnej statutowej działalności pożytku publicznego przez organizacje pożytku publicznego na terenie sołectw gminy Węgorzyna			..... m <sup>2</sup>

D.2 POWIERZCHNIA UŻYTKOWA (mierzona po wewnętrznej długości ścian na wszystkich kondygnacjach, z wyjątkiem powierzchni klatek schodowych oraz szybów dźwigowych; za kondygnacje uważa się również garaże podziemne, piwnice, sutereny, i poddasza użytkowe. Powierzchnię pomieszczeń o wysokości od 1,40 m do 2,20 m zalicza się do powierzchni użytkowej budynku w 50%, a mniejszą niż 1,40 m, pomija się) BUDYNKÓW LUB ICH CZĘŚCI (budynek - obiekt budowlany w rozumieniu przepisów prawa budowlanego, który jest trwale związany z gruntem, wydzielony z przestrzeni za pomocą przegród budowlanych oraz posiada fundamenty i dach)

<p>1. mieszkalnych - ogółem w tym :</p> <ul style="list-style-type: none"> <li>- kondygnacji o wysokości od 1,40 do 2,20 m ( zaliczyć 50% powierzchni)</li> <li>- kondygnacji o wysokości powyżej 2,20m</li> </ul>	<p>....., ..... m<sup>2</sup> ....., ..... m<sup>2</sup> ....., ..... m<sup>2</sup></p>
<p>2. związanych z prowadzeniem działalności gospodarczej oraz od budynków mieszkalnych lub ich części zajętych na prowadzenie działalności gospodarczej <b>na terenie miasta Węgorzyno</b> - ogółem w tym :</p> <ul style="list-style-type: none"> <li>- kondygnacji o wysokości od 1,40 do 2,20 m (zaliczyć 50% powierzchni)</li> <li>- kondygnacji o wysokości powyżej 2,20 m</li> </ul>	<p>....., ..... m<sup>2</sup> ....., ..... m<sup>2</sup> ....., ..... m<sup>2</sup></p>
<p>3. związanych z prowadzeniem działalności gospodarczej oraz od budynków mieszkalnych lub ich części zajętych na prowadzenie działalności gospodarczej <b>na terenie sołectw gminy Węgorzyno</b> - ogółem w tym :</p> <ul style="list-style-type: none"> <li>- kondygnacji o wysokości od 1,40 do 2,20 m (zaliczyć 50% powierzchni)</li> <li>- kondygnacji o wysokości powyżej 2,20 m</li> </ul>	<p>....., ..... m<sup>2</sup> ....., ..... m<sup>2</sup> ....., ..... m<sup>2</sup></p>
<p>4. zajętych na prowadzenie działalności gospodarczej w zakresie obrotu kwalifikowanym materiałem siewnym - ogółem w tym:</p> <ul style="list-style-type: none"> <li>- kondygnacji o wysokości od 1,40 do 2,20 m (zaliczyć 50% powierzchni)</li> <li>- kondygnacji o wysokości powyżej 2,20 m</li> </ul>	<p>....., ..... m<sup>2</sup> ....., ..... m<sup>2</sup> ....., ..... m<sup>2</sup></p>
<p>5. związanych z udzielaniem świadczeń zdrowotnych w rozumieniu przepisów o działalności leczniczej, zajętych przez podmioty udzielające tych świadczeń - ogółem w tym :</p> <ul style="list-style-type: none"> <li>- kondygnacji o wysokości od 1,40 do 2,20 m (zaliczyć 50% powierzchni)</li> <li>- kondygnacji o wysokości powyżej 2,20 m</li> </ul>	<p>....., ..... m<sup>2</sup> ....., ..... m<sup>2</sup> ....., ..... m<sup>2</sup></p>
<p>6. związanych z prowadzeniem działalności gospodarczej polegającej na wytworzeniu i dystrybucji wody oraz odprowadzeniu i oczyszczaniu ścieków - ogółem w tym :</p> <ul style="list-style-type: none"> <li>- kondygnacji o wysokości od 1,40 do 2,20 m (zaliczyć 50% powierzchni)</li> <li>- kondygnacji o wysokości powyżej 2,20 m</li> </ul>	<p>....., ..... m<sup>2</sup> ....., ..... m<sup>2</sup> ....., ..... m<sup>2</sup></p>
<p>7. wykorzystywanych do prowadzenia działalności gospodarczej polegającej na dystrybucji gazu ziemnego - ogółem w tym :</p> <ul style="list-style-type: none"> <li>- kondygnacji o wysokości od 1,40 do 2,20 m (zaliczyć 50% powierzchni)</li> <li>- kondygnacji o wysokości powyżej 2,20 m</li> </ul>	<p>....., ..... m<sup>2</sup> ....., ..... m<sup>2</sup> ....., ..... m<sup>2</sup></p>
<p>8. pozostałych, w tym zajętych na prowadzenie odpłatnej statutowej działalności pożytku publicznego przez organizacje pożytku publicznego - ogółem w tym:</p> <ul style="list-style-type: none"> <li>- kondygnacji o wysokości od 1,40 do 2,20 m (zaliczyć 50% powierzchni)</li> <li>- kondygnacji o wysokości powyżej 2,20 m</li> </ul>	<p>....., ..... m<sup>2</sup> ....., ..... m<sup>2</sup> ....., ..... m<sup>2</sup></p>
<p><b>D.3 BUDOWLE :</b> ( należy zaokrąglić do pełnych złotych) 1. według wartości określonej w art. 4 ust. 1 pkt 3 i ust. 3 - 7 2. związanych z prowadzeniem działalności gospodarczej polegającej na wytworzeniu i dystrybucji wody oraz odprowadzeniu i oczyszczaniu ścieków 3. związanych z prowadzeniem działalności gospodarczej polegającej na doprowadzeniu gazu ziemnego (wartość o której mowa w przepisach o podatkach dochodowych)</p>	<p>.....zł* .....zł* .....zł*</p>
<p><b>E. INFORMACJA O NIERUCHOMOŚCIACH ZWOLNIONYCH</b></p>	
<p>1. budynki gospodarcze lub ich części położone na gruntach gospodarstw rolnych, służące wyłącznie działalności rolniczej - ogółem w tym:</p> <ul style="list-style-type: none"> <li>- kondygnacji o wysokości od 1,40 do 2,20 m (zaliczyć 50% powierzchni)</li> <li>- kondygnacji o wysokości powyżej 2,20 m</li> </ul>	<p>....., ..... m<sup>2</sup> ....., ..... m<sup>2</sup> ....., ..... m<sup>2</sup></p>

2. grunty nieużytki według ewidencji gruntów	.....m <sup>2</sup>
3. inne (podać rodzaj, powierzchnię gruntów, budynków, budowli zwolnionych oraz przepis prawa z którego wynika zwolnienie)	.....m <sup>2</sup>
.....	.....
.....	.....

**II. PODATEK ROLNY**

**F. DANE DOTYCZĄCE PRZEDMIOTU OPODATKOWANIA (włącznie ze zwolnionymi)**

Klasy użytków wynikające z ewidencji gruntów	Powierzchnia gruntu w hektarach fizycznych					Ogółem ha
	R - Orne	R/Ps.Ł -Sady	Ł/Ps.-Użytki zielone	R/Ł.Ps.-zabudowane	R/Ł.Ps.-Zadrzewione i zakrzewione	
I	.....	.....	.....	.....	.....	.....
II	.....	.....	.....	.....	.....	.....
III	X	X	.....	.....	.....	.....
III a	.....	.....	X	.....	.....	.....
III b	.....	.....	X	.....	.....	.....
IV	.....	.....	.....	.....	.....	.....
IV a	.....	.....	X	.....	.....	.....
IV b	.....	.....	X	.....	.....	.....
V	.....	.....	.....	.....	.....	.....
VI	.....	.....	.....	.....	.....	.....
VIz	.....	.....	.....	.....	.....	.....
Razem	.....	.....	.....	.....	.....	.....

Grunty pod stawami:

	- zarybione /czym/ .....	.....
	- nie zarybione	.....
Rowy		.....
<b>RAZEM</b>		.....

**G. INFORMACJA O ZWOLNIENIACH W PODATKU ROLNYM**

(podać rodzaj, klasę i powierzchnię gruntów zwolnionych oraz przepis prawa - z którego wynika zwolnienie)

1. art.12 ust.1 pkt 1 ustawy z dnia 15 listopada 1984r. o podatku rolnym (tekst jedn.Dz.U. z 2006r. Nr136,poz.969 ze zm.)

2. inny tytuł zwolnienia

<b>H. ULGI W PODATKU ROLNYM OD GRUNTÓW</b>	
1. z tytułu nabycia lub przyjęcia w zagospodarowanie gruntów	
2. inwestycyjne	
3. inne	
Razem	
<b>III. PODATEK LEŚNY</b>	
<b>I. POWIERZCHNIA LASU</b>	
- wynikająca z ewidencji gruntów i budynków	.....
- zwolniona od podatku leśnego w tym:	.....
a) lasy z drzewostanem do 40 lat	.....
b) Inne (podać rodzaj, powierzchnię gruntów zwolnionych oraz przepis prawa - z jakiego tytułu występuje zwolnienie)	.....
.....	.....
.....	.....
- podlegająca opodatkowaniu	.....
W tym: lasy ochronne oraz lasy wchodzące w skład rezerwatów przyrody i parków narodowych	.....
<b>J. PODPIS SKŁADAJĄCEGO / OSOBY REPREZENTUJĄCEJ SKŁADAJĄCEGO</b>	
22. Imię	23. Nazwisko
24. Data wypełnienia (dzień - miesiąc - rok)	25. Podpis (pleczęć) składającego / osoby reprezentującej składającego
<b>K. ADNOTACJE ORGANU PODATKOWEGO</b>	
26. Uwagi organu podatkowego	
.....	
.....	
.....	
.....	
.....	
.....	
.....	
27. Identyfikator przyjmującego formularz	28. Data i podpis przyjmującego formularz
.....	.....

<sup>1</sup> niepotrzebne skreślić

*\*Zgodnie z art. 63 § 1 ustawy z dnia 29 sierpnia 1997 r. – Ordynacja podatkowa (tekst jednolity: Dz.U. z 2005 r. Nr 8, poz. 60 ze zm.), podstawy opodatkowania, kwoty podatków, odsetki za zwłokę, opłaty prologacyjne, oprocentowanie nadpłat oraz wynagrodzenia przysługujące płatnikom zaokrągla się do pełnych złotych, w ten sposób, że końcówki kwot wynoszące mniej niż 50 groszy pomija się, a końcówki kwot wynoszące 50 i więcej groszy podwyższa się do pełnych złotych.*

Numer Identyfikacji Podatkowej składającego deklarację

Załącznik nr 2 do uchwały  
...../2013 Rady Miejskiej w Węgorzynie  
z dnia .....października 2013r.

DN-1

DEKLARACJA NA PODATEK OD NIERUCHOMOŚCI

na

2. Rok

Podstawa prawna:	Ustawa z dnia 12 stycznia 1991 r. o podatkach i opłatach lokalnych (tekst jedn. Dz.U. z 2010 r., Nr 95, poz. 613 ze zm.)
Składający:	Formularz przeznaczony dla osób prawnych, jednostek organizacyjnych oraz spółek nie mających osobowości prawnej będącymi właścicielami bądź współwłaścicielami nieruchomości lub obiektów budowlanych, posiadaczami samoistnymi nieruchomości lub obiektów budowlanych, użytkownikami wieczystymi gruntów, posiadaczami nieruchomości lub ich części albo obiektów budowlanych lub ich części, stanowiących własność Skarbu Państwa lub jednostki samorządu terytorialnego. Formularz składają także osoby fizyczne będące współwłaścicielami lub współposiadaczami gruntów, budynków i ich części lub budowli i ich części z ww. podmiotami.
Termin składania:	Osoby fizyczne (współwłaściciele lub współposiadacze z osobami prawnymi, bądź innymi jednostkami), osoby prawne, jednostki organizacyjne Agencji Własności Rolnej Skarbu Państwa, a także jednostki organizacyjne Państwowego Gospodarstwa leśnego Lasy Państwowe do 15 stycznia każdego roku podatkowego lub w terminie 14 dni od zaistnienia okoliczności mających wpływ na powstanie bądź wygaśnięcie obowiązku podatkowego a osoby fizyczne w terminie 14 dni od zaistnienia okoliczności mających wpływ na powstanie bądź wygaśnięcie obowiązku podatkowego.
Miejsce składania:	Burmistrz właściwy ze względu na miejsce położenia gruntów, budynków, budowli.

A. MIEJSCE SKŁADANIA DEKLARACJI

3. Burmistrz Węgorzyna siedziba: Urząd Miejski  
73-155 Węgorzyno ul.Rynek 1

B. DANE SKŁADAJĄCEGO DEKLARACJĘ (niepotrzebne skreślić)

\* - dotyczy składającego deklarację nie będącego osobą fizyczną      \*\* - dotyczy składającego deklarację będącego osobą fizyczną

B.1 DANE IDENTYFIKACYJNE

4. Rodzaj składającego deklarację (zaznaczyć właściwą pozycję) <input type="checkbox"/> 1. osoba fizyczna <input type="checkbox"/> 2. osoba prawna <input type="checkbox"/> 3. jednostka organizacyjna nie posiadająca osobowości prawnej <input type="checkbox"/> 4. spółka nie mająca osobowości prawnej
5. Rodzaj własności, posiadania (zaznaczyć właściwą pozycję) <input type="checkbox"/> 1. właściciel <input type="checkbox"/> 2. współwłaściciel <input type="checkbox"/> 3. posiadacz samoistny <input type="checkbox"/> 4. współposiadacz samoistny <input type="checkbox"/> 5. użytkownik wieczysty <input type="checkbox"/> 6. współużytkownik wieczysty <input type="checkbox"/> 7. posiadacz zależny <input type="checkbox"/> 8. współposiadacz zależny
6. Miejsce/a (adres/y) położenia przedmiotów opodatkowania oraz numer/y działek
7. Numer/y księgi wieczystej lub zbioru/ów dokumentów
8. Nazwa pełna* / Nazwisko, pierwsze imię, data urodzenia**
9. Nazwa skrócona* / imię ojca, imię matki** /PKD***
10. Identyfikator REGON* / Numer PESEL**

B.2 ADRES SIEDZIBY\* / ADRES ZAMIESZKANIA\*\*

11. Kraj	12. Województwo	13. Powiat
14. Gmina	15. Ulica	16. Numer domu / Numer lokalu
17. Miejscowość	18. Kod pocztowy	19. Poczta

27

**C. OKOLICZNOŚCI POWODUJĄCE KONIECZNOŚĆ ZŁOŻENIA DEKLARACJI**

20. Okoliczności (zaznaczyć właściwą pozycję)  
 1. deklaracja roczna                       2. korekta deklaracji rocznej

**D. DANE DOTYCZĄCE PRZEDMIOTÓW OPODATKOWANIA (z wyjątkiem zwolnionych)**

Wyszczególnienie	Podstawa opodatkowania	Stawka podatku	Kwota podatku
<b>D.1 POWIERZCHNIA GRUNTÓW</b>			
1. związanych z prowadzeniem działalności gospodarczej <b>na terenie miasta Węgorzyno</b> , bez względu na sposób zakwalifikowania w ewidencji gruntów i budynków	21. ..... m <sup>2</sup>	22. .....	23. .....
2. związanych z prowadzeniem działalności gospodarczej <b>na terenie sołectw gminy Węgorzyno</b> , bez względu na sposób zakwalifikowania w ewidencji gruntów i budynków	24. ..... m <sup>2</sup>	25. .....	26. .....
3. związanych wyłącznie z prowadzeniem działalności gospodarczej polegającej na wytworzeniu i dystrybucji wody oraz odprowadzeniu i oczyszczaniu ścieków	27. ..... m <sup>2</sup>	28. .....	29. .....
4. pod jeziorami, zajętych na zbiorniki wodne retencyjne lub elektrowni wodnych	30. ..... ha	31. .....	32. .....
5. pozostałych <b>na terenie miasta Węgorzyno</b> , w tym zajętych na prowadzenie odpłatnej statutowej działalności pożytku publicznego przez organizacje pożytku publicznego	33. ..... m <sup>2</sup>	34. .....	35. .....
6. pozostałych <b>na terenie sołectw gminy Węgorzyno</b> , w tym zajętych na prowadzenie odpłatnej statutowej działalności pożytku publicznego przez organizacje pożytku publicznego	36. ..... m <sup>2</sup>	37. .....	38. .....
<b>D.2 POWIERZCHNIA UŻYTKOWA BUDYNKÓW LUB ICH CZĘŚCI (*)</b>			
1. mieszkalnych – ogółem w tym:  - kondygnacji o wysokości od 1,40 do 2,20 m (zaliczyć 50% powierzchni)  - kondygnacji o wysokości powyżej 2,20 m	39. ..... m <sup>2</sup>  ..... m <sup>2</sup>  ..... m <sup>2</sup>	40. .....  .....  .....	41. .....  .....  .....
2. związanych z prowadzeniem działalności gospodarczej oraz od budynków mieszkalnych lub ich części zajętych na prowadzenie działalności gospodarczej <b>na terenie miasta Węgorzyno</b> - ogółem,  w tym: - kondygnacji o wysokości od 1,40 do 2,20 m (zaliczyć 50% powierzchni) - kondygnacji o wysokości powyżej 2,20 m	42. ..... m <sup>2</sup>  ..... m <sup>2</sup>  ..... m <sup>2</sup>	43. .....  .....  .....	44. .....  .....  .....
3. związanych z prowadzeniem działalności gospodarczej oraz od budynków mieszkalnych lub ich części zajętych na prowadzenie działalności gospodarczej <b>na terenie sołectw gminy Węgorzyno</b> - ogółem,  w tym: - kondygnacji o wysokości od 1,40 do 2,20 m (zaliczyć 50% powierzchni)  - kondygnacji o wysokości powyżej 2,20 m	45. ..... m <sup>2</sup>  ..... m <sup>2</sup>  ..... m <sup>2</sup>	46. .....  .....  .....	47. .....  .....  .....
4. zajętych na prowadzenie działalności gospodarczej w zakresie obrotu kwalifikowanym materiałem siewnym -ogółem,  w tym: - kondygnacji o wysokości od 1,40 do 2,20 m (zaliczyć 50% powierzchni) - kondygnacji o wysokości powyżej 2,20 m	48. ..... m <sup>2</sup>  ..... m <sup>2</sup>  ..... m <sup>2</sup>	49. .....  .....  .....	50. .....  .....  .....

	5. związanych z udzielaniem świadczeń zdrowotnych w rozumieniu przepisów działalności leczniczej, zajętych przez podmioty udzielające tych świadczeń- ogółem,	51. .....m <sup>2</sup>	52.	53.
	w tym: - kondygnacji o wysokości od 1,40 do 2,20 m (zaliczyć 50% powierzchni) - kondygnacji o wysokości powyżej 2,20 m	..... m <sup>2</sup> ..... m <sup>2</sup>		
	6. związanych z prowadzeniem działalności gospodarczej polegającej na wytworzeniu i dystrybucji wody oraz odprowadzeniu i oczyszczaniu ścieków -ogółem	54. ..... m <sup>2</sup>	55.	56.
	w tym: - kondygnacji o wysokości od 1,40 do 2,20 m (zaliczyć 50% powierzchni) - kondygnacji o wysokości powyżej 2,20 m	..... m <sup>2</sup> ..... m <sup>2</sup>		
	7. pozostałych, w tym zajętych na prowadzenie odpłatnej statutowej działalności pożytku publicznego przez organizacje pożytku publicznego - ogółem	57. ..... m <sup>2</sup>	58.	59.
	w tym:  - kondygnacji o wysokości od 1,40 do 2,20 m (zaliczyć 50% powierzchni)  - kondygnacji o wysokości powyżej 2,20 m	..... m <sup>2</sup> ..... m <sup>2</sup> ..... m <sup>2</sup>		

\*Do powierzchni użytkowej budynku lub jego części należy zaliczyć powierzchnię mierzoną po wewnętrznej długości ścian na wszystkich kondygnacjach, z wyjątkiem powierzchni klatek schodowych oraz szybów dźwigowych; za kondygnacje uważa się również garaże podziemne, piwnice, sutereny, i poddasza użytkowe. Powierzchnię pomieszczeń o wysokości od 1,40 m do 2,20 m zalicza się do powierzchni użytkowej budynku w 50%, a mniejszą niż 1,40 m, pomija się. Budynek - obiekt budowlany w rozumieniu przepisów prawa budowlanego, który jest trwale związany z gruntem, wydzielony z przestrzeni za pomocą przegród budowlanych oraz posiada fundamenty i dach.

### D.3 BUDOWLE

1. budowle (zaokrąglić do pełnych złotych) (wartość, o której mowa w przepisach o podatkach dochodowych)	61. .....	62. .....	63. .....
2. od budowli związanych z prowadzeniem działalności gospodarczej polegającej na wytworzeniu i dystrybucji wody oraz odprowadzeniu i oczyszczaniu ścieków, (wartość, o której mowa w przepisach o podatkach dochodowych)	64. .....	65. .....	66. .....
3. od budowli związanych z prowadzeniem działalności gospodarczej polegającej na doprowadzaniu gazu ziemnego (wartość, o której mowa w przepisach o podatkach dochodowych)	67. .....	68. .....	69. .....

### E. ŁĄCZNA KWOTA PODATKU

Kwota podatku *** Suma kwot z kol. D (należy zaokrąglić do pełnych złotych)	70. .....
--	--------------

### F. INFORMACJA O PRZEDMIOTACH ZWOLNIONYCH

(podać powierzchnię, bądź wartość budowli przedmiotów zwolnionych oraz przepis prawa- z jakiego tytułu występuje zwolnienie)

.....

.....

.....

.....

.....

.....

.....

.....

.....

.....

.....

.....

.....

.....

.....

.....

.....

G. Na podstawie art.3a ustawy z dnia 17.06.1966r. o postępowaniu egzekucyjnym w administracji (Dz.U. z 2005r. Nr 229, poz.1954 z póź. zm.) niniejsza deklaracja stanowi podstawę do wystawienia tytułu wykonawczego

**H. PODPIS SKŁADAJĄCEGO / OSOBY REPREZENTUJĄCEJ SKŁADAJĄCEGO**

71. Imię	72. Nazwisko
73. Data wypełnienia (dzień - miesiąc - rok)	74. Podpis (pieczęć) składającego / osoby reprezentującej składającego

**I. ADNOTACJE ORGANU PODATKOWEGO**

75. Uwagi organu podatkowego	
76. Identyfikator przyjmującego formularz	77. Data i podpis przyjmującego formularz

**\*\*\*Zgodnie z art. 63 § 1 ustawy z dnia 29 sierpnia 1997 r. – Ordynacja podatkowa (tekst jednolity: Dz.U. z 2005 r. Nr 8, poz. 60 ze zm.), podstawy opodatkowania, kwoty podatków, odsetki za zwłokę, opłaty prolongacyjne, oprocentowanie nadpłat oraz wynagrodzenia przysługujące płatnikom zaokrągla się do pełnych złotych, w ten sposób, że końcówki kwot wynoszące mniej niż 50 groszy pomija się, a końcówki kwot wynoszące 50 i więcej groszy podwyższa się do pełnych złotych.**



DR-1

## DEKLARACJA NA PODATEK ROLNY

2. Rok

Podstawa prawna:	Ustawa z dnia 15 listopada 1984 r. o podatku rolnym (tekst jedn. Dz.U. z 2006 r., Nr 136, poz. 969 ze zm.)	
Składający:	Formularz przeznaczony dla osób fizycznych będących współwłaścicielami lub współposiadaczami z osobami prawnymi bądź innymi jednostkami, osób prawnych, jednostek organizacyjnych oraz spółek nie mających osobowości prawnej będącymi właścicielami nieruchomości lub obiektów budowlanych, posiadaczami samoistnymi nieruchomości lub obiektów budowlanych, użytkownikami wieczystymi gruntów, posiadaczami nieruchomości lub ich części albo obiektów budowlanych lub ich części, stanowiących własność Skarbu Państwa lub jednostki samorządu terytorialnego. Formularz składają także osoby fizyczne będące współwłaścicielami lub współposiadaczami gruntów, budynków i ich części lub budowli i ich części z ww. podmiotami.	
Termin składania:	Osoby fizyczne (współwłaściciele lub współposiadacze z osobami prawnymi, bądź innymi jednostkami), osoby prawne, jednostki organizacyjne Agencji Własności Rolnej Skarbu Państwa, a także spółki nie mające osobowości prawnej do 15 stycznia każdego roku podatkowego lub w terminie 14 dni od zaistnienia okoliczności mających wpływ na powstanie bądź wygaśnięcie obowiązku podatkowego a osoby fizyczne w terminie 14 dni od zaistnienia okoliczności mających wpływ na powstanie bądź wygaśnięcie obowiązku podatkowego.	
Miejsce składania:	Burmistrz właściwy ze względu na miejsce położenia gruntów.	
<b>A. MIEJSCE SKŁADANIA DEKLARACJI</b>		
	3. Burmistrz Węgorzyna Adres 73-155 Węgorzyno ul. Rynek 1	
<b>B. DANE SKŁADAJĄCEGO DEKLARACJĘ (niepotrzebne skreślić)</b>		
	* - dotyczy składającego deklarację nie będącego osobą fizyczną      ** - dotyczy składającego deklarację będącego osobą fizyczną	
<b>B.1 DANE IDENTYFIKACYJNE</b>		
4. Rodzaj składającego deklarację (zaznaczyć właściwą pozycję)	<input type="checkbox"/> 1. osoba fizyczna <input type="checkbox"/> 2. osoba prawna <input type="checkbox"/> 3. jednostka organizacyjna nie posiadająca osobowości prawnej <input type="checkbox"/> 4. spółka nie mająca osobowości prawnej	
5. Rodzaj własności, posiadania (zaznaczyć właściwą pozycję)	<input type="checkbox"/> 1. właściciel <input type="checkbox"/> 2. współwłaściciel <input type="checkbox"/> 3. posiadacz samoistny <input type="checkbox"/> 4. współposiadacz samoistny <input type="checkbox"/> 5. użytkownik wieczysty <input type="checkbox"/> 6. współużytkownik wieczysty <input type="checkbox"/> 7. posiadacz zależny <input type="checkbox"/> 8. współposiadacz zależny	
6. Miejsce/a (adresy) położenia przedmiotów opodatkowania oraz numer/ły działek		
7. Numer/ły księgi wieczystej lub zbioru/ów dokumentów		
8. Nazwa pełna * / Nazwisko, pierwsze imię, data urodzenia **		
9. Nazwa skrócona * / imię ojca, imię matki **		
10. Identyfikator REGON* / Numer PESEL**		
<b>B.2 ADRES SIEDZIBY* / ADRES ZAMIESZKANIA **</b>		
11. Kraj	12. Województwo	13. Powiat
14. Gmina	15. Ulica	16. Numer domu / Numer lokalu
17. Miejscowość	18. Kod pocztowy	19. Poczta
<b>C. OKOLICZNOŚCI POWODUJĄCE KONIECZNOŚĆ ZŁOŻENIA DEKLARACJI</b>		
20. Okoliczności (zaznaczyć właściwą pozycję)	<input type="checkbox"/> 1. deklaracja roczna <input type="checkbox"/> 2. korekta deklaracji rocznej	

D. DANE DOTYCZĄCE PRZEDMIOTÓW OPODATKOWANIA (włącznie ze zwolnionymi)

Klasy użytków wynikające z ewidencji gruntów i budynków	Powierzchnia gruntu w hektarach fizycznych			Liczba hektarów przeliczeniowych	zł.gr Stawka z 1 hektara (przeliczeniowego lub fizycznego) w	Wymiar podatku rolnego w zł***	
	Ogółem	nie podlegające przeliczeniu na ha przeliczeniowe					Podlegające przeliczeniu na hektary przeliczeniowe
		Pod działami specjalnymi	Inne grunty				
1	2	3	4	5	6	7	8
<b>Grunty orne</b>							
I							
II							
IIIa							
IIIb							
IVa							
IVb							
V							
VI							
VIz							
<b>Sady</b>							
I							
II							
IIIa							
III b							
IVa							
IVb							
V							
VI							
VIz							
<b>Użytki zielone</b>							
I							
II							
III							
IV							
V							
VI							
VIz							
<b>Grunty rolne zabudowane</b>							
I							
II							
III							
IIIa							
IIIb							
IV							
IVa							
IVb							
V							
VI							
VIz							
<b>Grunty pod stawami</b>							
a) zarybione fososiem, trocią, głowacica, palią i pstragiem							
b) zarybione innymi gatunkami ryb niż w poz. a)							
c) grunty pod stawami niezarybionymi							
<b>Rowy</b>							
I							
<b>Grunty zadrzewione i zakrzaczane położone na UR</b>							
I							
II							
III							
IIIa							
IIIb							
IV							
IVa							
IVb							
V							
VI							
VIz							
<b>Razem</b>							
w tym : bez zwolnień							

**E. INFORMACJA O PRZEDMIOTACH ZWOLNIONYCH**

(podać rodzaj, klasę i powierzchnię gruntów zwolnionych oraz przepis prawa - z jakiego tytułu występuje zwolnienie)

**F. ULGI W PODATKU ROLNYM OD GRUNTÓW**

	1. z tytułu nabycia lub przyjęcia w zagospodarowanie gruntów	
	2. inwestycyjne	
	3. inne	
	Razem	

**G. ŁĄCZNA KWOTA PODATKU**

	Kwota podatku	
	Różnica kwot z D - F *** ( należy zaokrąglić do pełnych złotych)	

**H. OŚWIADCZENIE I PODPIS SKŁADAJĄCEGO / OSOBY REPREZENTUJĄCEJ SKŁADAJĄCEGO**

21. Imię	22. Nazwisko
23. Data wypełnienia (dzień - miesiąc - rok)	24. Podpis (pieczęć) składającego / osoby reprezentującej składającego

**I. ADNOTACJE ORGANU PODATKOWEGO**

25. Uwagi organu podatkowego	
26. Identyfikator przyjmującego formularz	27. Podpis przyjmującego formularz

\*\*\*Zgodnie z art. 63 § 1 ustawy z dnia 29 sierpnia 1997 r. - Ordynacja podatkowa (tekst jednolity: Dz.U. z 2005 r. Nr 8, poz. 60 ze zm.), podstawy opodatkowania, kwoty podatków, odsetki za zwłokę, opłaty proflongacyjne, oprocentowanie nadpłat oraz wynagrodzenia przysługujące płatnikom zaokrągla się do pełnych złotych, w ten sposób, że końcówki kwot wynoszące mniej niż 50 groszy pomija się, a końcówki kwot wynoszące 50 i więcej groszy podwyższa się do pełnych złotych.

Na podstawie art. 3a ustawy z dnia 17 czerwca 1966 r. o postępowaniu egzekucyjnym w administracji (Dz.U. z 2005 r. Nr 229, poz. 1954 z późn. zm.) niniejsza deklaracja stanowi podstawę do wystawienia tytułu wykonawczego.

1. Numer Identyfikacji Podatkowej składającego deklarację

Załącznik Nr 4 do uchwały  
Rady Miejskiej w Węgorzynie z dnia .....

DL-1

DEKLARACJA NA PODATEK LEŚNY

2. Rok  
.....

Podstawa prawna:	Ustawa z dnia 30 października 2002 r. o podatku leśnym (Dz.U. z 2013 r., poz.465 ze zm.)	
Składający:	Formularz przeznaczony dla osób fizycznych będących współwłaścicielami lub współposiadaczami z osobami prawnymi bądź innymi jednostkami, osób prawnych, jednostek organizacyjnych oraz spółek nie mających osobowości prawnej będącymi właścicielami nieruchomości, posiadaczami samodzielnymi nieruchomości, użytkownikami wieczystymi gruntów, posiadaczami nieruchomości lub ich części albo obiektów budowlanych lub ich części, stanowiących własność Skarbu Państwa lub jednostki samorządu terytorialnego. Formularz składają także osoby fizyczne będące współwłaścicielami lub współposiadaczami gruntów, budynków i ich części lub budowli i ich części z ww. podmiotami.	
Termin składania:	Osoby fizyczne (współwłaściciele lub współposiadacze z osobami prawnymi, bądź innymi jednostkami), osoby prawne, jednostki organizacyjne Agencji Własności Rolnej Skarbu Państwa, a także spółki nie mające osobowości prawnej do 15 stycznia każdego roku podatkowego lub w terminie 14 dni od zaistnienia okoliczności mających wpływ na powstanie bądź wygaśnięcie obowiązku podatkowego a osoby fizyczne w terminie 14 dni od zaistnienia okoliczności mających wpływ na powstanie bądź wygaśnięcie obowiązku podatkowego. Formularz składają także osoby fizyczne będące współwłaścicielami lub współposiadaczami gruntów, budynków i ich części lub budowli i ich części z ww. podmiotami.	
A. Miejsce składania:	Burmistrz właściwy ze względu na miejsce położenia gruntów.	
	3. Burmistrz Węgorzyna Adres: ul. Rynek 1, 73-155 Węgorzyno	
B. DANE SKŁADAJĄCEGO DEKLARACJĘ (niepotrzebne skreślić)	* - dotyczy składającego deklarację nie będącego osobą fizyczną ** - dotyczy składającego deklarację będącego osobą fizyczną	
B.1 DANE IDENTYFIKACYJNE		
4. Rodzaj składającego deklarację (zaznaczyć właściwą pozycję)	<input type="checkbox"/> 1. osoba fizyczna <input type="checkbox"/> 2. osoba prawna <input type="checkbox"/> 3. jednostka organizacyjna nie posiadająca osobowości prawnej	
5. Rodzaj własności, posiadania (zaznaczyć właściwą pozycję)	<input type="checkbox"/> 1. właściciel <input type="checkbox"/> 2. współwłaściciel <input type="checkbox"/> 3. posiadacz samodzielnym <input type="checkbox"/> 4. współposiadacz samodzielnym <input type="checkbox"/> 5. użytkownik wieczysty <input type="checkbox"/> 6. współużytkownik wieczysty <input type="checkbox"/> 7. posiadacz zależny <input type="checkbox"/> 8. współposiadacz zależny	
6. Miejsce/a (adres/y) położenia przedmiotów opodatkowania oraz numer/y działek		
7. Numer/y księgi wieczystej lub zbioru/ów dokumentów		
8. Nazwa pełna* / Nazwisko, pierwsze imię, data urodzenia**		
9. Nazwa skrócona* / Imię ojca, imię matki**		
10. Identyfikator REGON* / Numer PESEL**		
B.2 ADRES SIEDZIBY / ADRES ZAMIESZKANIA		
11. Kraj	12. Województwo	13. Powiat
14. Gmina	15. Ulica	16. Numer domu / Numer lokalu
17. Miejscowość	18. Kod pocztowy	19. Poczta
C. OKOLICZNOŚCI POWODUJĄCE KONIECZNOŚĆ ZŁOŻENIA DEKLARACJI		
20. Okoliczności (zaznaczyć właściwą pozycję)	<input type="checkbox"/> 1. deklaracja roczna <input type="checkbox"/> 2. korekta deklaracji rocznej	

**D. DANE DOTYCZĄCE PRZEDMIOTÓW OPODATKOWANIA**

Wyszczególnienie	Powierzchnia w hektarach fizycznych	Stawka	Kwota podatku***
1	2	3	4
1. Lasy ochronne			
2. Lasy wchodzące w skład rezerwatów przyrody i parków narodowych			
3. Lasy pozostałe (nie wymienione w pkt 1 i 2)			
3. Razem (w. 1-3 obliczony podatek należy zaokrąglić do pełnych złotych)			
w tym : bez zwolnień (w. 1-3 obliczony podatek należy zaokrąglić do pełnych złotych)			

**E. INFORMACJA O ZWOLNIENIACH OD PODATKU LEŚNEGO**

(podać powierzchnie zwolnionego lasu oraz przepis prawa - z jakiego tytułu występuje zwolnienie)

1. Lasy z drzewostanem w wieku do 40 lat, podać rok posadzenia (samosiewu)	.....rok	.....ha
2. Lasy wpisane indywidualnie do rejestru zabytków	.....	.....ha
3. Użytki ekologiczne	.....	.....ha
4. Inne zwolnienia od podatku leśnego:		
a) .....		
b) .....		
c) .....		

**F. OŚWIADCZENIE I PODPIS SKŁADAJĄCEGO / OSOBY REPREZENTUJĄCEJ SKŁADAJĄCEGO**

21. Imię	22. Nazwisko
23. Data wypełnienia (dzień - miesiąc - rok)	24. Podpis (pieczęć) składającego / osoby reprezentującej składającego

**G. ADNOTACJE ORGANU PODATKOWEGO**

25. Uwagi organu podatkowego	
.....	
.....	
.....	
.....	
26. Identyfikator przyjmującego formularz	27. Podpis przyjmującego formularz

\*\*\* Zgodnie z art. 63 § 1 ustawy z dnia 29 sierpnia 1997 r. – Ordynacja podatkowa (tekst jednolity: Dz.U. z 2005 r. Nr 8, poz. 60 ze zm.), podstawy opodatkowania, kwoty podatków, odsetki za zwłokę, opłaty prologacyjne, oprocentowanie nadpłat oraz wynagrodzenia przysługujące płatnikom zaokrągla się do pełnych złotych, w ten sposób, że końcówki kwot wynoszące mniej niż 50 groszy pomija się, a końcówki kwot wynoszące 50 i więcej groszy podwyższa się do pełnych złotych.  
Na podstawie art. 3a ustawy z dnia 17 czerwca 1966 r. o postępowaniu egzekucyjnym w administracji (Dz.U. z 2005 r. Nr 229, poz. 1954 z późn. zm.) niniejsza deklaracja stanowi podstawę do wystawienia tytułu wykonawczego.

UCHWAŁA Nr .../.../2013

Rady Miejskiej w Węgorzynie

z dnia..... 2013

w sprawie obniżenia ceny skupu żyta do celów wymiaru podatku rolnego

Na podstawie art. 18 ust. 2 pkt 8 ustawy z dnia 8 marca 1990 r. o samorządzie gminnym ( Dz. U. z 2013 poz. 594 i poz.645) oraz art. 6 ust. 3 ustawy z dnia 15 listopada 1984 r. o podatku rolnym ( Dz. U. z 2006 r. Nr 136, poz. 969, Nr 191, poz. 1412, Nr 249, poz. 1825, Nr 245, poz. 1775; z 2007 r. Nr 109, poz. 747; z 2008 r. Nr 116, poz. 730, Nr 237, poz. 1655; z 2009 r. Nr 56, poz. 458; z 2010 r. Nr 96, poz. 620, Nr 226, poz. 1475; z 2013r. poz.660) uchwała się co następuje:

§ 1. Średnią cenę skupu żyta za okres jedenastu kwartałów poprzedzających kwartał poprzedzający rok podatkowy 2014 określoną w komunikacie Prezesa Głównego Urzędu Statystycznego z dnia 18 października 2013r. przyjmowaną jako podstawa obliczania podatku rolnego na obszarze gminy obniża się z kwoty 69,28 zł za 1 dt do kwoty 55 ,00 zł za 1 dt.

§ 2. Wykonanie uchwały powierza się Burmistrzowi Węgorzyna.

§ 3. Uchwała wchodzi w życie z dniem 1 stycznia 2014 r. i podlega ogłoszeniu w Dzienniku Urzędowym Województwa Zachodniopomorskiego oraz na tablicy ogłoszeń Urzędu Miejskiego w Węgorzynie.

POD WZGLĘDEM PRAWNYM  
OPINIUJE BEZ ZASTRZEŻEN

*T. Werenczyński*  
Tomasz Werenczyński  
RADCA PRAWNY  
23.10.2013

## UZASADNIENIE

Projekt niniejszej uchwały stanowi wykonanie upoważnień nadanych radzie gminy ustawą z dnia 15 listopada 1984 r. o podatku rolnym ( tekst jednolity Dz. U. z 2006r. Nr 136, poz.969 ze zm.) do obniżenia średniej ceny skupu żyta za okres jedenastu kwartałów poprzedzających kwartał poprzedzający rok podatkowy 2014 ogłoszonej w komunikacie Prezesa Głównego Urzędu Statystycznego. Średnia cena skupu żyta jest podstawą do naliczania podatku od gruntów rolnych płaconych przez osoby fizyczne i prawne od 1 ha przeliczeniowego za rok podatkowy wynosi równowartość pieniężną 2,5 dt.

Rok obowiązywania	Stawka GUS	Obowiązująca stawka w 2013r.	Propozycja stawki na podatek rolny w 2014r.	Stawka za 1 ha przeliczeniowy	
				GUS	Propozycja obniżenia
2013	75,86	55,00	X	189,65	137,50
2014	69,28	X	55,00	173,20	137,50

Planuje się obniżkę stawki GUS o 20,61%, co skutkuje zachowaniem dotychczasowej stawki na nie zmienionym poziomie.

Podatek rolny na 2014r. dla przykładu :

15 ha przeliczeniowych x 137,50 zł. = 2.063,00zł. rocznie (co daje wzrost o 0 zł. do roku 2013) .

Wysokość obniżki podatku rolnego od górnych stawek ustalonego przez GUS ( na 2014r. planuje się obniżkę o 20,61% ) ma wpływ na obniżenie subwencji otrzymywanych przez gminę, naliczanych przez Ministerstwo Finansów, ponieważ różnica między stawkami ustalonymi przez GUS, a uchwalonymi przez Radę Miejską jest liczone dla gminy jako dochód. Gmina Węgorzyno należy do 3 okręgu podatkowego, przynależność, ta zależy od warunków ekonomicznych i produkcyjno-klimatycznych. Właściwa miejscowo Izba Rolnicza pozytywnie zaopiniowała przedłożony projekt uchwały.

W związku z powyższym obniżka średniej ceny skupu żyta za okres jedenastu kwartałów poprzedzających kwartał poprzedzający rok podatkowy 2014 dla celów podatku rolnego nie powinna zbytnio obciążać dochodów gminy.

INSPEKTOR  
ds. podatków i opłat lokalnych  
*Małgorzata Honke*  
Małgorzata Honke

BURMISTRZ  
*mgr Monika Guźmińska*  
mgr Monika Guźmińska

**w sprawie wyrażenia zgody na nieodpłatne nabycie od osób fizycznych  
nieruchomości stanowiącej działkę nr 3/1 w obrębie Lesięcin**

Na podstawie art. 18 ust. 2 pkt 9 lit. „a” ustawy z dnia 8 marca 1990 r. o samorządzie gminnym (Dz. U. z 2013 r., poz. 594, poz. 645) Rada Miejska w Węgorzynie uchwała, co następuje:

**§1**

Wyraża zgodę na nieodpłatne nabycie od osób fizycznych udziału w wys. 110/200 w nieruchomości zabudowanej stanowiącej działkę nr 3/1 o pow.0,19 ha położonej w obrębie ewidencyjnym Lesięcin.

**§ 2**

Wykonanie uchwały powierza się Burmistrzowi Węgorzyna.

**§ 3**

Uchwała wchodzi w życie z dniem podjęcia.

POD WZGLEDZEM PRAWNYM  
OPINIUJE BEZ ZASTRZEZEŃ

T. WERENICZ  
Tomasz Werenicz  
RADCA PRAWNY

15.10.2013r.

2



## UZASADNIENIE

Gmina Węgorzyno jest już właścicielem udziału w wys. 90/200 części nieruchomości zabudowanej stanowiącej dz. nr 3/1 w obrębie Lesięcin. Na nieruchomości tej znajduje się budynek mieszkalny do rozbiórki. W związku z tym, iż współwłaściciele nie stać ponieść części kosztów rozbiórki oraz uregulować podatku, zwrócili się z wnioskiem/prośbą by Gmina nieodpłatnie nabyła od nich udziały w tej nieruchomości. Przejęcie udziału 110/200 będzie dla Gminy Węgorzyno korzystne ponieważ będzie posiadała całą nieruchomość.

W Studium Uwarunkowań i Kierunków Zagospodarowania Przestrzennego Gminy i Miasta Węgorzyno uchwalonego Uchwałą nr XXI/183/2008 Rady Miejskiej w Węgorzynie z dnia 03.07.2008 r. działka ta posiada następujące zapisy:

*Kierunki modernizacji i rozwoju struktury funkcjonalno – przestrzennej*

- tereny zabudowy mieszkaniowej (w tym usługowej),
- część działki tereny rolne

*System terenów chronionych i kierunki ochrony zasobów środowiska przyrodniczego*

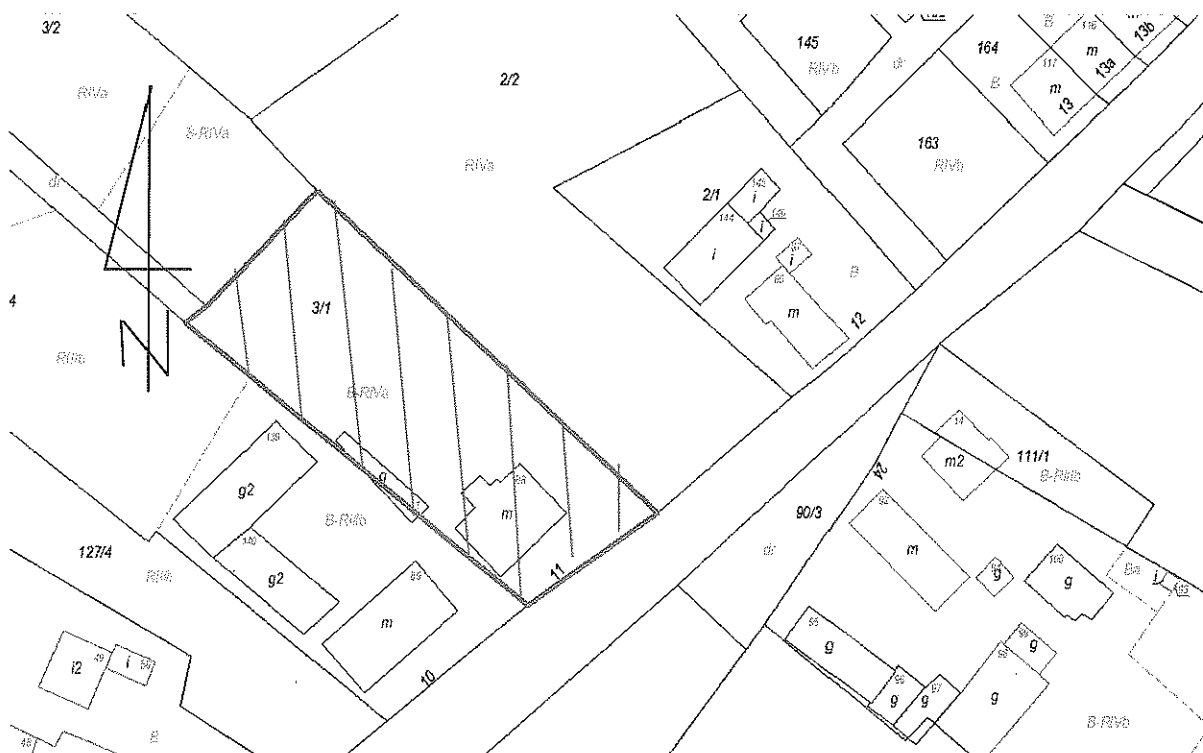
- Natura 2000 „Ostoja Ińska”
- granica Obszaru Chronionego Krajobrazu – projektowana

*Kierunki ochrony elementów dziedzictwa kulturowego i krajobrazu*

- strefa „B” ochrony konserwatorskiej.

W związku z powyższym podjęcie niniejszej uchwały w zaproponowanym brzmieniu jest zasadne.

### **Szkic sytuacyjny działki nr 3/1 położonej w obrębie ewidencyjnym Lesięcin**



Sporządziła: Anna Ociepa

PODINSPEKTOR  
*A. Ociepa*  
Anna Ociepa

BIP  
RZ  
Ińska

39

**w sprawie wyrażenia zgody na nieodpłatne nabycie od Skarbu Państwa Agencji  
Nieruchomości Rolnych nieruchomości stanowiącej  
działkę nr 3/2 w obrębie Lesięcin**

Na podstawie art. 18 ust. 2 pkt 9 lit. „a” ustawy z dnia 8 marca 1990 r. o samorządzie gminnym (Dz. U. z 2013 r., poz. 594, poz. 645) Rada Miejska w Węgorzynie uchwała, co następuje:

**§1**

Wyraża zgodę na nieodpłatne nabycie od Skarbu Państwa – Agencji Nieruchomości Rolnych nieruchomości gruntowej niezabudowanej stanowiącej działkę nr 3/2 o pow. 0,16 ha położonej w obrębie ewidencyjnym Lesięcin.

**§ 2**

Wykonanie uchwały powierza się Burmistrzowi Węgorzyna.

**§ 3**

Uchwała wchodzi w życie z dniem podjęcia.

POD WZGLĘDEM PRAWNYM  
OPINIUJE BEZ ZASTRZEŻEN

T. J. J. J.  
Tomasz Werenicz  
RADCA PRAWNY

22.10.2013

## UZASADNIENIE

Nieruchomość gruntowa o nr 3/2 o pow. 0,16 ha położona w obrębie Lesięcin stanowi użytek „RIVa” i „S-RIVa”. Działka ta przylega bezpośrednio do dz. nr 3/1, 3/3 oraz 3/4 w obrębie Lesięcin, które Gmina Węgorzyno zamierza przejąć.

Z uwagi na fakt, iż nieruchomość ta może stanowić całość z nieruchomościami które Gmina zamierza przejąć, nabycie jej na własność jest w pełni uzasadnione.

W Studium Uwarunkowań i Kierunków Zagospodarowania Przestrzennego Gminy i Miasta Węgorzyno uchwalonego Uchwałą nr XXI/183/2008 Rady Miejskiej w Węgorzynie z dnia 03.07.2008 r. zmienionego Uchwałą Nr XVII/163/2012 Rady Miejskiej w Węgorzynie z dnia 28.06.2012r. działka ta posiada następujące zapisy:

*Kierunki modernizacji i rozwoju struktury funkcjonalno – przestrzennej*

tereny zabudowy mieszkaniowej (w tym usługowej).

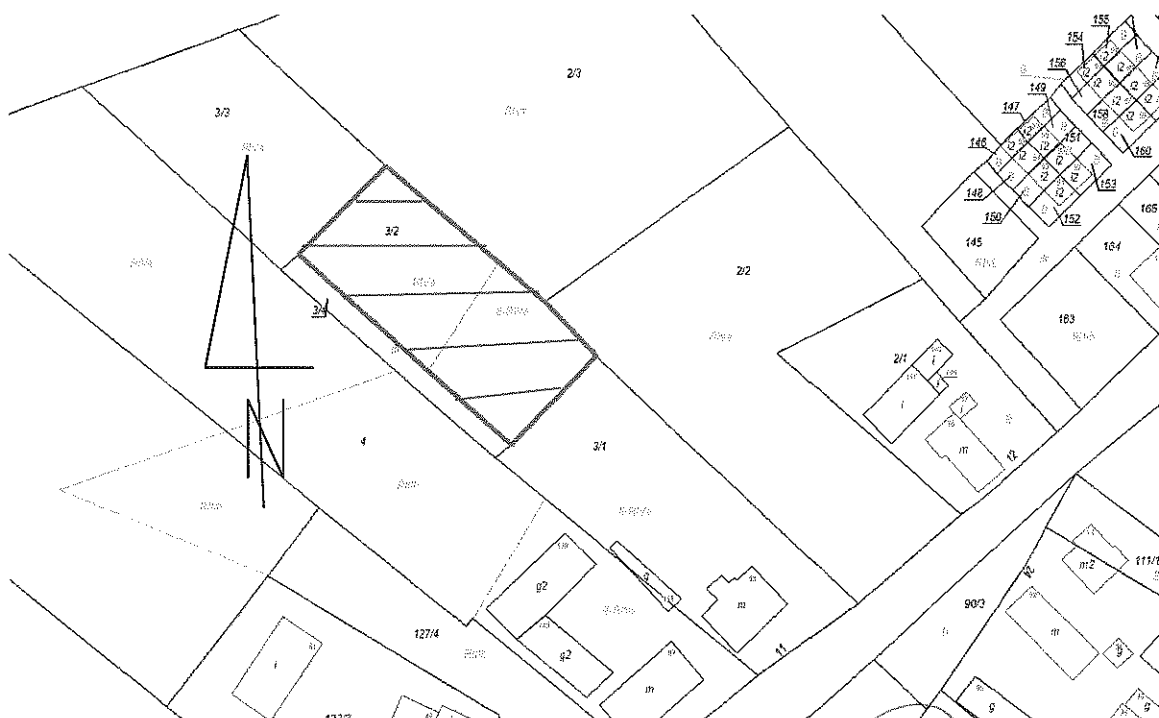
*System terenów chronionych i kierunki ochrony zasobów środowiska przyrodniczego*

Natura 2000 „Ostoja Ińska”, granica Otuliny Ińskiego Parku Krajobrazowego.

*Kierunki ochrony elementów dziedzictwa kulturowego i krajobrazu:*

Część działki położona jest w strefie „B” ochrony konserwatorskiej.

### Szkic działki nr 3/2 w obrębie Lesięcin



Sporządziła: Anna Ociepa

PODINSPEKTOR

A. Ociepa  
Anna Ociepa

BUKMISTRZ  
mgr Monika Kuzmińska

4/1

**w sprawie wyrażenia zgody na nieodpłatne nabycie od osób fizycznych  
nieruchomości stanowiącej działkę nr 3/3 w obrębie Lesięcin**

Na podstawie art. 18 ust. 2 pkt 9 lit. „a” ustawy z dnia 8 marca 1990 r. o samorządzie gminnym (Dz. U. z 2013 r., poz. 594, poz. 645) Rada Miejska w Węgorzynie uchwała, co następuje:

**§1**

Wyraża zgodę na nieodpłatne nabycie od osób fizycznych nieruchomości gruntowej stanowiącej działkę nr 3/3 o pow.0,14 ha położonej w obrębie ewidencyjnym Lesięcin.

**§ 2**

Wykonanie uchwały powierza się Burmistrzowi Węgorzyna.

**§ 3**

Uchwała wchodzi w życie z dniem podjęcia.

POD WZGLĘDEM PRAWNYM  
OPINIUJE BEZ ZASTRZEŻEN

*T. W.*  
Tomasz Werenicz  
RADCA PRAWNY  
15.10.2013.

## UZASADNIENIE

Działka nr 3/3 o pow. 0,14 ha położona w obrębie Lesięcin w Studium Uwarunkowań i Kierunków Zagospodarowania Przestrzennego Gminy i Miasta Węgorzyno uchwalonym Uchwałą nr XXI/183/2008 Rady Miejskiej w Węgorzynie z dnia 03.07.2008 r. posiada następujące zapisy:

*Kierunki modernizacji i rozwoju struktury funkcjonalno – przestrzennej*

- tereny rolne

*System terenów chronionych i kierunki ochrony zasobów środowiska przyrodniczego*

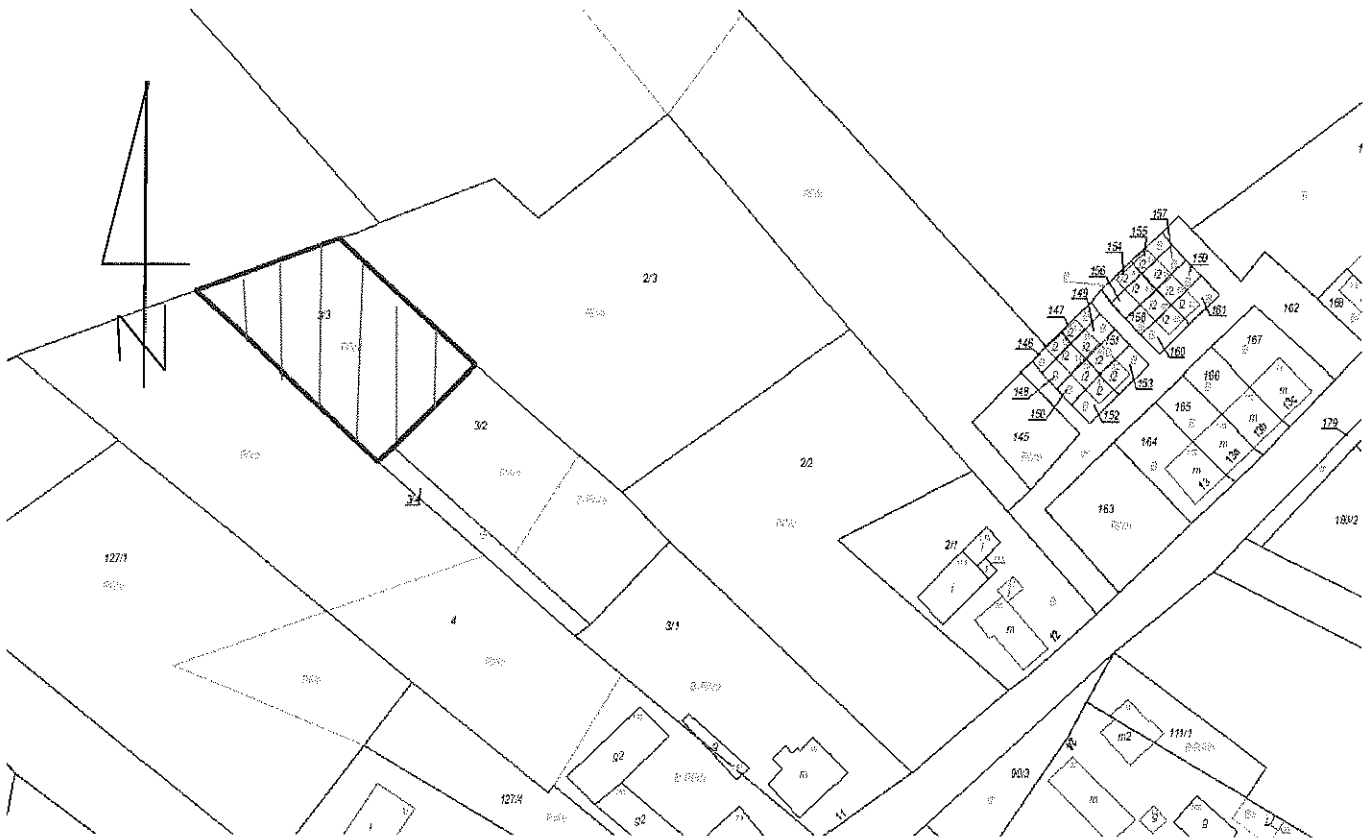
- Natura 2000 „Ostoja Ińska”

- granica Obszaru Chronionego Krajobrazu – projektowana.

Współwłaściciele tej nieruchomości zwrócili się z wnioskiem do Burmistrza, aby przejął przedmiotową nieruchomość nieodpłatnie.

W związku z powyższym podjęcie niniejszej uchwały w zaproponowanym brzmieniu jest zasadne.

### *Szkic sytuacyjny działki nr 3/3 położonej w obrębie ewidencyjnym Lesięcin*



Sporządziła: Anna Ociepa

PODINSPEKTOR

A. Ociepa  
Anna Ociepa

BURMISTRZ  
mgr Mariusz Ruciński

**w sprawie wyrażenia zgody na nieodpłatne nabycie od Skarbu Państwa nieruchomości  
gruntowej niezabudowanej**

Na podstawie art. 18 ust. 2 pkt 9 lit. „a” ustawy z dnia 8 marca 1990 r. o samorządzie gminnym (Dz. U. z 2013 r., poz. 594, poz. 645) Rada Miejska w Węgorzynie uchwała, co następuje:

**§1**

Wyraża się zgodę na nieodpłatne nabycie od Skarbu Państwa prawa własności nieruchomości gruntowej oznaczonej numerem  $\frac{3}{4}$  o pow. 0,02 ha w obrębie Lesięcin.

**§ 2**

Wykonanie uchwały powierza się Burmistrzowi Węgorzyna.

**§ 3**

Uchwała wchodzi w życie z dniem podjęcia.

POD WZGLĘDEM PRAWNYM  
OPINIUJE BEZ ZASTRZEŻENIA

*T. Werenc*  
Tomasz Werenc  
RADCA PRAWNY

23.10.2013

*44*

## UZASADNIENIE

Skarb Państwa w imieniu którego działa Starosta Łobeski jest właścicielem działki nr 3/4 o pow. 0,02 ha w Lesięcinie. Działka ta posiada użytek dr – stanowi drogę dojazdową do dz. nr 3/3 którą Gmina Węgorzyno zamierza nieodpłatnie przejąć. Własność tej nieruchomości przysługuje Gminie na jej wniosek nieodpłatnie w drodze komunalizacji.

W Studium Uwarunkowań i Kierunków Zagospodarowania Przestrzennego Gminy i Miasta Węgorzyno uchwalonego Uchwałą nr XXI/183/2008 Rady Miejskiej w Węgorzynie z dnia 03.07.2008 r. działka ta posiada następujące zapisy:

*Kierunki modernizacji i rozwoju struktury funkcjonalno – przestrzennej*

- tereny rolne

*System terenów chronionych i kierunki ochrony zasobów środowiska przyrodniczego*

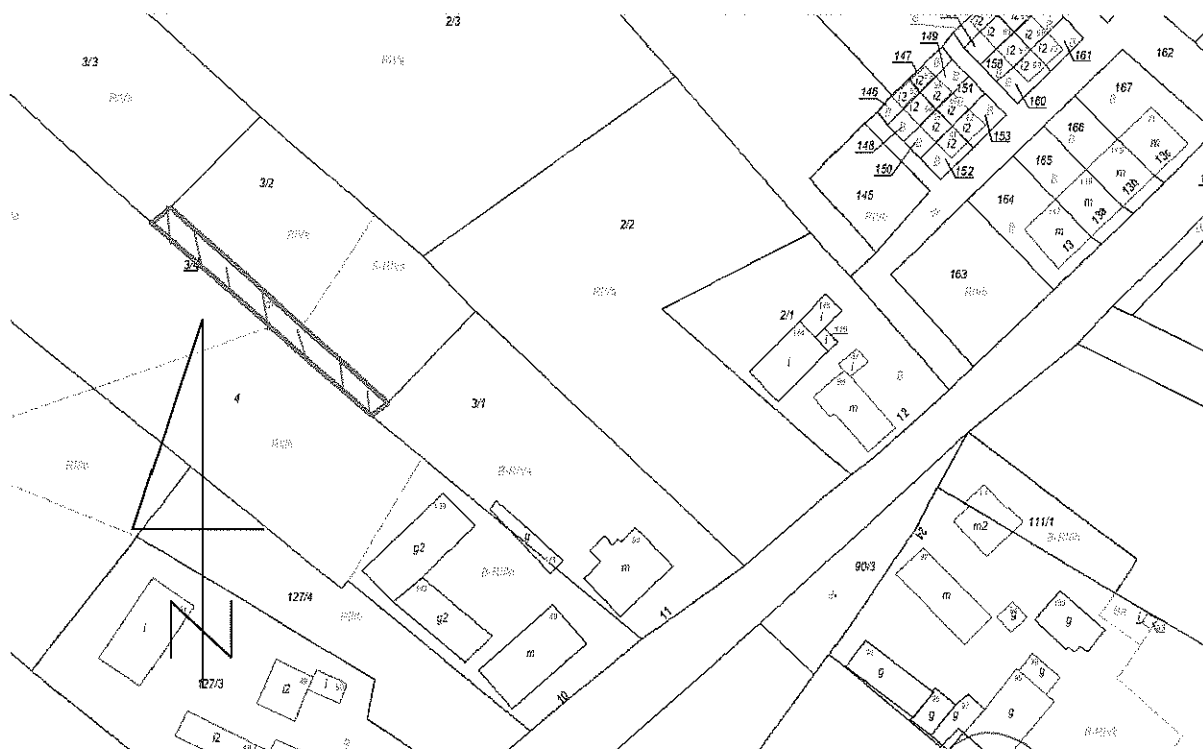
- Natura 2000 „Ostoja Ińska”

*Kierunki ochrony elementów dziedzictwa kulturowego i krajobrazu*

- strefa „B” ochrony konserwatorskiej, granica Obszaru Chronionego Krajobrazu – projektowana.

Przejęcie nastąpi w trybie decyzji wojewody, zgodnie z art. 5 ust 4 ustawy z dnia 10.05.1990 r. – Przepisy wprowadzające ustawę o samorządzie terytorialnym i ustawę o pracownikach samorządowych /Dz. U. z 1990 r., Nr 32, poz. 191 z późn. zm./ nieruchomości będącej własnością Skarbu Państwa.

### Szkic działki nr 3/4 w obrębie Lesięcin



Sporządziła: Anna Ociepa  
PODINSPEKTOR  
A. Ociepa  
Anna Ociepa

45

**BURMISTRZ**  
mgr Monika Kuźmińska

**w sprawie wyrażenia zgody na nieodpłatne nabycie od Skarbu Państwa Agencji  
Nieruchomości Rolnych nieruchomości stanowiącej  
działkę nr 7/1 w obrębie Gościśław**

Na podstawie art. 18 ust. 2 pkt 9 lit. „a” ustawy z dnia 8 marca 1990 r. o samorządzie gminnym (Dz. U. z 2013 r., poz. 594, poz. 645) Rada Miejska w Węgorzynie uchwała, co następuje:

**§1**

Wyraża zgodę na nieodpłatne nabycie od Skarbu Państwa – Agencji Nieruchomości Rolnych nieruchomości gruntowej niezabudowanej stanowiącej działkę nr 7/1 o pow. 0,0052 ha położonej w obrębie ewidencyjnym Gościśław.

**§ 2**

Wykonanie uchwały powierza się Burmistrzowi Węgorzyna.

**§ 3**

Uchwała wchodzi w życie z dniem podjęcia.

*bez zastrzeżeń  
prawnych*

**Jerzy Adamiec**  
RADCA PRAWNY  
nr wpisu Sz-637



## UZASADNIENIE

Nieruchomość gruntowa o nr 7/1 o pow. 0,0052 ha położona w obrębie Gościśław stanowi użytek „dr”. Działka ta przylega bezpośrednio do dz. nr 4, która jest własnością Gminy Węgorzyno i stanowi drogę.

Z uwagi na fakt, iż nieruchomość ta stanowi swego rodzaju całość z drogą będącą własnością Gminy Węgorzyno przejęcie jej na własność jest w pełni uzasadnione.

W Studium Uwarunkowań i Kierunków Zagospodarowania Przestrzennego Gminy i Miasta Węgorzyno uchwalonego Uchwałą nr XXI/183/2008 Rady Miejskiej w Węgorzynie z dnia 03.07.2008 r. działka ta posiada następujące zapisy:

*Kierunki modernizacji i rozwoju struktury funkcjonalno – przestrzennej*

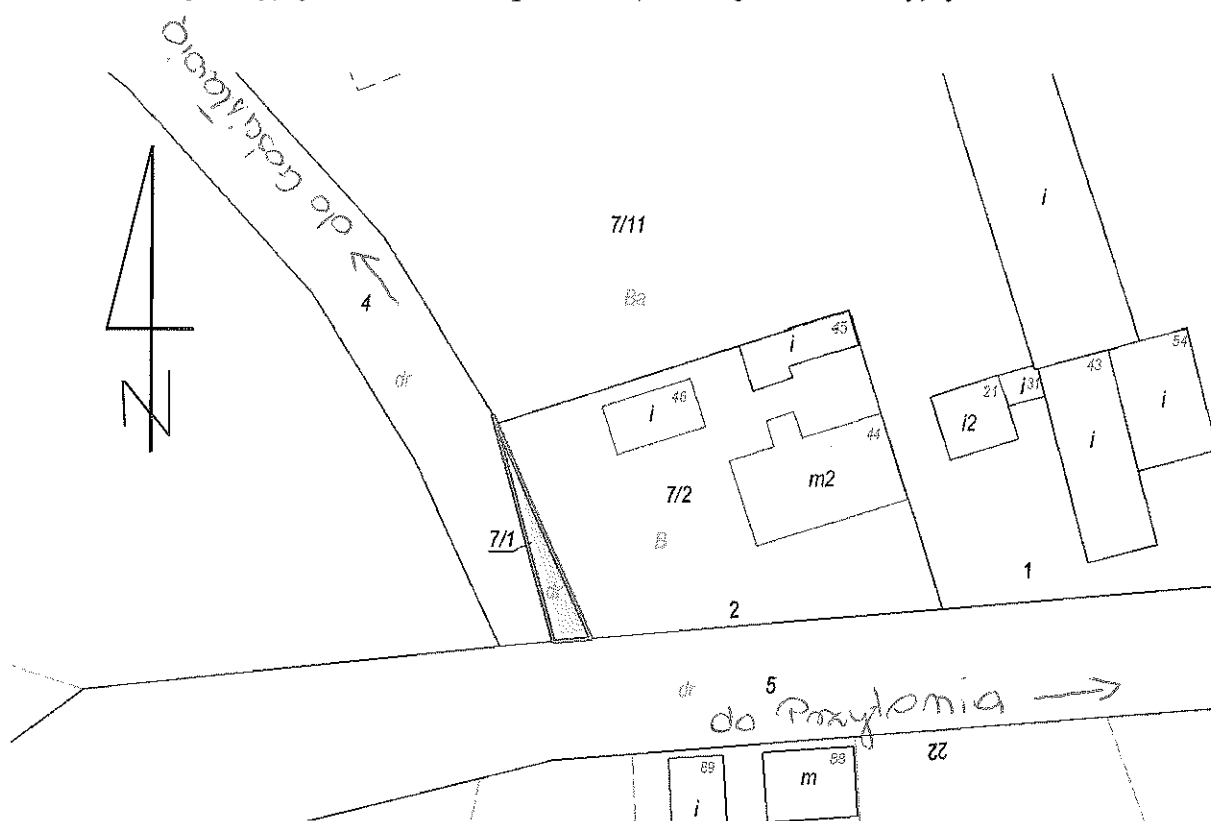
tereny działalności gospodarczych (P-produkcji)

*System terenów chronionych i kierunki ochrony zasobów środowiska przyrodniczego*

- Natura 2000, granica Otuliny Ińskiego Parku Krajobrazowego..

W związku z powyższym podjęcie niniejszej uchwały w zaproponowanym brzmieniu jest zasadne.

### Szkic sytuacyjny działki nr 7/1 położonej w obrębie ewidencyjnym Gościśław



Sporządziła: Anna Ociepa

PODINSPEKTOR

A. Ociepa  
Anna Ociepa

BURMISTRZ

mer Monika Kozłowska

Uchwała nr ...../2013  
Rady Miejskiej w Węgorzynie  
z dnia ..... 2013 roku

Projekt druk nr 13

**w sprawie przedłużenia umowy dzierżawy zawartej pomiędzy Gminą Węgorzyno a „Gazetą Węgorzyńską” sc, na dzierżawę części nieruchomości nr 10/46 zabudowanej budynkiem gospodarczym, położonej w obrębie ewidencyjnym Polchowo w miejscowości Runowo Pomorskie.**

Na podstawie art. 18 ust. 2, pkt. 9 lit. a ustawy z dnia 8 marca 1990 roku o samorządzie gminnym ( Dz. U. z 2013 r. poz. 594, poz. 645) Rada Miejska w Węgorzynie uchwala się, co następuje:

§ 1

1. Wyraża się zgodę na przedłużenie umowy dzierżawy części nieruchomości nr 10/46 zabudowanej budynkiem gospodarczym, położonej w obrębie ewidencyjnym Polchowo w miejscowości Runowo Pomorskie zawartej pomiędzy Gminą Węgorzyno a „Gazetą Węgorzyńską” sc Zbigniew Gutkowski, Justyna Jazłowiec na okres do 31.12.2020 r.

§ 2

Wykonanie uchwały powierza się Burmistrzowi Węgorzyna.

§ 3

Uchwała wchodzi w życie z dniem podjęcia.

POD WZGLEDYM PRAWNYM  
OPINIUJE BEZ ZASTRZEZEN

*Tomasz Werencz*  
Tomasz Werencz  
RADCA PRAWNY

*23.10.2013*


### Uzasadnienie:

Na wniosek „GAZETY WĘGORZYŃSKIEJ” sc Zbigniew Gutkowski, Justyna Jazłowiec w dniu 29.04.2013 została wdzierzawiona część działki nr 10/46 położonej w obrębie ewidencyjnym Połchowo w miejscowości Runowo Pomorskie o pow. 66,00 m<sup>2</sup>, zabudowana budynkiem gospodarczym o pow. użytkowej 58,00 m<sup>2</sup> z przeznaczeniem na działalność usługową i produkcyjną podmiotów gospodarczych. Umowa ta została zawarta na okres 3 lat tj. do 28.04.2016 r.

Dzierżawca ponosi koszty m.in. na remont przedmiotowego budynku, mający na celu przystosowanie go do prowadzenia tam działalności polegającej na świadczeniu szeroko pojętych usług hostingowych. Działalność ta będzie prowadzona przy wykorzystaniu środków unijnych. Jednym z warunków uzyskania dofinansowania jest prawo do dysponowania nieruchomością na okres nie krótszy niż trwałość projektu. Wydłużenie okresu dzierżawy do 31.12.2020 r. jest więc niezbędne, aby spełnić wymogi przyznania w/w pomocy.

Wobec powyższego podjęcie niniejszej uchwały w zaproponowanym brzmieniu uważam za zasadne.

Sporządziła: Małgorzata Dmochowska

  
BURMISTRZ  
mgr Monika Kuźnińska

**w sprawie wyrażenia zgody na nieodpłatne nabycie od Skarbu Państwa nieruchomości  
gruntowej niezabudowanej**

Na podstawie art. 18 ust. 2 pkt 9 lit. „a” ustawy z dnia 8 marca 1990 r. o samorządzie gminnym (Dz. U. z 2013 r., poz. 594, poz. 645) Rada Miejska w Węgorzynie uchwała, co następuje:

**§1**

Wyraża się zgodę na nieodpłatne nabycie od Skarbu Państwa prawa własności nieruchomości gruntowej oznaczonej numerem 110 o pow. 0,22 ha w obrębie Winnik.

**§ 2**

Wykonanie uchwały powierza się Burmistrzowi Węgorzyna.

**§ 3**

Uchwała wchodzi w życie z dniem podjęcia.

POD WZGLĘDEM PRAWNYM  
OPINIUJE BEZ ZASTRZEŻEN

T. Węgorzyna  
Tomasz Werenicz  
RADCA PRAWNY  
23/10/2013

## UZASADNIENIE

Skarb Państwa, w imieniu którego działa Starosta Łobeski jest właścicielem działki nr 110 o pow. 0,22 ha w Winniki. Działka ta posiada użytek Bp. Gmina Węgorzyno zamierza nieodpłatnie przejąć tę nieruchomość. Własność przysługuje Gminie na jej wniosek nieodpłatnie w drodze komunalizacji.

W Studium Uwarunkowań i Kierunków Zagospodarowania Przestrzennego Gminy i Miasta Węgorzyno uchwalonego Uchwałą nr XXI/183/2008 Rady Miejskiej w Węgorzynie z dnia 03.07.2008 r. działka ta posiada następujące zapisy:

*Kierunki modernizacji i rozwoju struktury funkcjonalno – przestrzennej*

- tereny zabudowy mieszkaniowej (w tym usługowej)

*System terenów chronionych i kierunki ochrony zasobów środowiska przyrodniczego*

- Natura 2000 „Ostoja Ińska”, granica otuliny IPK

*Kierunki ochrony elementów dziedzictwa kulturowego i krajobrazu*

- strefa „B” ochrony konserwatorskiej.

Przejęcie nastąpi w trybie decyzji wojewody, zgodnie z art. 5 ust 4 ustawy z dnia 10.05.1990 r. – Przepisy wprowadzające ustawę o samorządzie terytorialnym i ustawę o pracownikach samorządowych /Dz. U. z 1990 r., Nr 32, poz. 191 z późn. zm./ nieruchomości będącej własnością Skarbu Państwa.

### Szkic działki nr 110 w obrębie Winniki



Sporządziła: Anna Ociepa

BURMISTRZ  
mgr Anna Ociepa