

**UCHWAŁA Nr XI/85/2007**  
**Rady Miejskiej w Węgorzynie**  
**z dnia 02 października 2007 roku**

**w sprawie przyjęcia Planu Odnowy Miejscowości Mieszewo**

Na podstawie art. 6 i 18 ust.2 pkt. 2 ustawy z dnia 8 marca 1990r. o o **samorządzie gminnym** (Dz. U. z 2001r. Nr 142, poz. 1591; z 2002r. Nr 23, poz. 220, Nr 62, poz. 558, Nr 113, poz. 984, Nr 153, poz. 1271, Nr 214, poz. 1806; z 2003r. Nr 80, poz. 717, Nr 162, poz. 1568; z 2004r. Nr 102, poz. 1055, Nr 116, poz. 1203 i Nr 167, poz. 1759; z 2005r. Nr 172, poz. 1441, Nr 175, poz. 1457 oraz z 2006r. Nr 17, poz. 128, Nr 181, poz. 1337 oraz z 2007 r. Nr 48, poz. 327) Rada Miejska w Węgorzynie uchwala co następuje:

§ 1

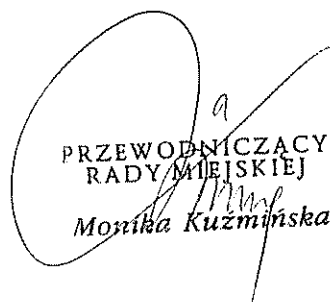
Przyjmuje się **Plan Odnowy Miejscowości Mieszewo** stanowiący załącznik do niniejszej uchwały.

§ 2.

Wykonanie uchwały powierza się Burmistrzowi Węgorzyna

§ 3

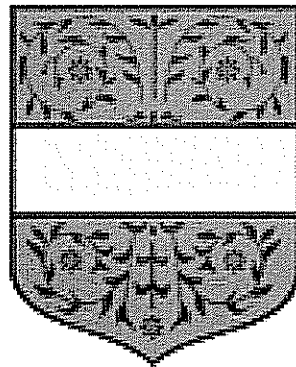
Uchwała wchodzi w życie z dniem podjęcia.

  
PRZEWODNICZĄCY  
RADY MIEJSKIEJ  
*Monika Kuzmińska*



*Załącznik do uchwały  
Rady Miejskiej w Węgorzynie  
Nr XI/85/2007 z 02.10.2007*

# **PLAN ODNOWY MIEJSCOWOŚCI MIESZEWO**



**Mieszewo, wrzesień 2007 r.**

Niniejszy Plan Odnowy Miejscowości Mieszewo został przygotowany przez Zespół Autorski firmy konsultingowej Prozped Consulting w składzie:

**1. Łukasz Krasowski**

**2. Piotr Rozpędek**

**3. Kamil Rozpędek**

oraz

Sekretarza Gminy Węgorzyno – **Martę Banasik** i Sołtysa miejscowości Mieszewo – **Elżbietę Ustyjańczuk**.

**Plan Odnowy Miejscowości Mieszewo został sporządzony metodą ekspercko-partnerską, w ścisłym partnerskim współdziałaniu z Gminą Węgorzyno.**

**Prozped Consulting Piotr Rozpędek**

pl. Kilińskiego 3, pokój 206

71-414 Szczecin

Tel./fax. +48 91 45 01 201 w.370

Tel. kom. +602 505 839

e-mail: [poczta@prozped.eu](mailto:poczta@prozped.eu)

[www.prozped.eu](http://www.prozped.eu)

## SPIS TREŚCI

1. WPROWADZENIE .....	4
2. AKTUALNA SYTUACJA SPOŁECZNO-GOSPODARCZA NA OBSZARZE MIEJSCOWOŚCI.....	5
2.1. PODSTAWOWE INFORMACJE NA TEMAT SOŁECTWA.....	5
2.2. HISTORIA I DZIEDZICTWO KULTUROWE.....	5
2.3. INWENTARYZACJA ZASOBÓW SŁUŻĄCYCH UJĘCIU STANU RZECZYWISTEGO.....	7
3. ANALIZA SWOT DLA MIEJSCOWOŚCI .....	19
4. PLANOWANE KIERUNKI ROZWOJU.....	22
5. OPIS PLANOWANYCH PRZEDSIĘWZIĘĆ .....	24
VI. REALIZACJA ZADAŃ WYTYPOWANYCH DO WSPÓŁFINANSOWANIA Z DZIAŁANIA OSI 3 „ODNOWA I ROZWÓJ WSI” .....	34
7. SYSTEM WDRAŻANIA PLANU ODNOWY MIEJSCOWOŚCI MIESZEWO.....	37
8. SYSTEM MONITOROWANIA I OCENY PLANU ODNOWY MIEJSCOWOŚCI. PUBLIC RELATIONS PLANU.....	38
8.1. SYSTEM MONITOROWANIA PLANU ODNOWY MIEJSCOWOŚCI MIESZEWO.....	38
8.2. OCENA PLANU ODNOWY MIEJSCOWOŚCI.....	39
8.3. PUBLIC RELATIONS PLANU ODNOWY MIEJSCOWOŚCI .....	39

## 1. WPROWADZENIE

Plan Odnowy Miejscowości Mieszewo jest dokumentem określającym strategię działań wsi w sferze społeczno-gospodarczej na lata 2007-2013.

Bezpośrednim powodem stworzenia Planu Odnowy Miejscowości Mieszewo jest chęć efektywnego pozyskiwania funduszy strukturalnych na rzecz wsi w nowym okresie programowania pomocy w Unii Europejskiej (w szczególności w ramach Programu Rozwoju Obszarów Wiejskich na lata 2007-2013).

Niemniej jednak powstały dokument umożliwić ma również aplikowanie o środki Europejskiego Funduszu Orientacji i Gwarancji Rolnej w ramach Sektorowego Programu Operacyjnego „Restrukturyzacja i modernizacja sektora żywnościowego oraz rozwój obszarów wiejskich 2004-2006”.

Dodatkowym powodem powstania Planu Odnowy Miejscowości Mieszewo jest fakt, iż już od dawna mieszkańcy wsi oraz władze lokalne widziały potrzebę perspektywicznego wyznaczenia kluczowych kierunków rozwoju miejscowości. Opracowanie dokumentu planistycznego, jakim jest Plan Odnowy Miejscowości to kolejny etap starań mieszkańców o ukierunkowanie rozwoju Mieszewa.

Przedkładany Plan Odnowy Miejscowości jest zgodny z dokumentami strategicznymi rozwoju kraju, regionu oraz Gminy Węgorzyno. Podstawą opracowania Planu jest Program Rozwoju Obszarów Wiejskich na lata 2007-2013, Plan Rozwoju Lokalnego dla Gminy Węgorzyno na lata 2004-2006 i 2007-2013 przyjęty uchwałą Rady Miejskiej w Węgorzynie nr XXII/246/2004 z dnia 19 listopada 2004 roku, Studium uwarunkowań i kierunków zagospodarowania przestrzennego Miasta i Gminy Węgorzyno przyjęte uchwałą Rady Miejskiej w Węgorzynie nr XXXIX/422/2002 dnia 21 czerwca 2002 roku oraz Strategia Rozwoju Gminy i Miasta Węgorzyno do 2015 roku przyjęta uchwałą Rady Miejskiej w Węgorzynie nr XXX/318/2001 z dnia 1 czerwca 2001 roku.

Niniejsze opracowanie zawiera charakterystykę miejscowości, jej historię, analizę zasobów służącą przedstawieniu stanu rzeczywistego, SWOT - czyli mocne i słabe strony wsi, planowane kierunki rozwoju, a także zakładane przedsięwzięcia wraz z szacunkowymi kosztami i harmonogramem planowanych działań. Projekty zawarte w niniejszym Planie nie mają charakteru komercyjnego. W Planie został także przedstawiony szczegółowy system wdrażania, system monitorowania i oceny realizacji Planu, a także system komunikacji społecznej.

Plan Odnowy Miejscowości Mieszewo jest planem otwartym, który w zależności od potrzeb i uwarunkowań finansowych będzie mógł być aktualizowany. Takie sformułowanie pozwala na pewną swobodę, jeśli chodzi o możliwość dopisywania nowych działań, a także zmienianie kolejności ich realizacji w latach 2007-2013 w zależności od uruchomienia i dostępu do funduszy UE.

Plan Odnowy Miejscowości Mieszewo poprzez realizację wskazanych w nim przedsięwzięć przyczyni się do podniesienia standardu życia jego mieszkańców oraz zwiększenia atrakcyjności całej miejscowości.

## 2. AKTUALNA SYTUACJA SPOŁECZNO-GOSPODARCZA NA OBSZARZE MIEJSCOWOŚCI

### 2.1. PODSTAWOWE INFORMACJE NA TEMAT SOŁECTWA

Mieszewo położone jest w Województwie Zachodniopomorskim, w Powiecie Łobeskim, w Gminie Węgorzyno w ścisłym sąsiedztwie gmin: Radowo Małe i Dobra. Miejscowość usytuowana jest w odległości około 81 km od Szczecina, 6 km od Dobrej, 17 km od Węgorzyna, w sąsiedztwie takich miejscowości jak: Zwierzynek, Siedlice i Sielsko.

Wieś leży na terenie pagórkowatym, po obu brzegach rzeki Ukleji płynącej z południa na północ. Po północno-zachodniej stronie miejscowości usytuowane jest jezioro Okrzeja.

Mieszewo jest połączone drogami lokalnymi ze Zwierzynkiem, Siedlicami i Sielskiem. Po południowo-wschodniej stronie biegnie zamknięta dziś linia kolejowa.

Sołectwo i wieś Mieszewo zamieszkiwane jest przez 378 osób\*, głównie zajmujące się na co dzień uprawą roli oraz usługami.



\* stan na 31.12.2006 roku, dane Gminy Węgorzyno

### 2.2. HISTORIA I DZIEDZICTWO KULTUROWE

Proces powstania miejscowości Mieszewo związany jest z okresem kształtowania się państwowości Księstwa Pomorskiego. Na bazie dokonanego w XI-XII wieku podziału ziem i przypisania ich do powstałych wówczas w najbliższej okolicy kasztelanii i krain (ziem) z głównymi ośrodkami władzy grodowej usytuowanymi w: Dobrej i Łobzie - kasztelania kamieńska, Zwierzynku - kasztelania stargardzka i Olesznie - kasztelania kołobrzaska, w połowie XIII wieku nastąpiła intensywna rozbudowa wsi starszych i zakładanie nowych.

W ten sposób, w drugiej połowie XIII wieku, w oparciu o lokację na prawie niemieckim powstaje wieś Mieszewo, nadana w 1284 r. zakonowi cystersów z Dunamünde, a następnie przejęta przez rodzinę Dewitzów.

Pod względem układu przestrzennego wieś jest dwuczłonowa, złożona z części chłopskiej i dworskiej. Część chłopska, po zachodniej stronie Ukleji, biegnie z południowego wschodu na północny zachód. Przy drogach rozlokowana jest zabudowa wiejska, która ciągnie się do brzegów rzeki. Zabudowę mieszkalną z okresu XIX i pierwszej połowy XX w. stanowią domy wolnostojące, ustawione względem ulicy kalenicowo i szczytowo. W pobliżu zespołu podworskiego znajduje się kilka czworaków z początku XX w. i kilka bloków z lat siedemdziesiątych XX w.

Z okresu średniowiecza przetrwały w Mieszewie fragmenty owalnicowego rozplanowania, a z zabudowy z przełomu XV/XVI w. – **kościół parafialny**, funkcjonujący dziś jako obiekt sakralny katolicki pw. Św. Józefa Oblubieńca NMP.

Kościół ten o strukturze murowanej z kamieni granitowych zachował się w dobrym stanie do czasów współczesnych.

Metryki zespołów zabudowań wiejskich pochodzą przeważnie z końcowego okresu XIX w., z przełomu XIX/XX w, i z okresu międzywojennego. Do nielicznych, a zarazem bardzo wartościowych przykładów zabudowy historycznej należy zwłaszcza **szachulcowy dom** w Mieszewie.

Z budowli przemysłowych zachował się w Mieszewie **młyn** z końca XIX w. oraz bardzo ciekawy **budynek dworca kolejowego**, pełniący obecnie funkcję domu mieszkalnego ze względu na zamknięcie linii kolejowej w tej miejscowości.

We wsi znajduje się także **zespół podworski**, murowany z cegły z końca XVIII w., gdzie oprócz siedziby właścicieli występuje kilka budynków gospodarczych ustawionych wokół kolistego dziedzińca i park rozciągnięty po południowo-zachodniej stronie zespołu. Uzupełnieniem układu przestrzennego zabudowań dworskich jest w/w park założony w drugiej połowie XIX w. na bazie lasu nad Ukleją. Cały zespół wyróżnia się oryginalnym, rzadko spotykanym rozplanowaniem budynków przy dziedzińcu w formie koła, same budowle są jednak mocno przekształcone i pozbawione pierwotnego charakteru.

Ważnymi składnikami kulturowego pejzażu wsi są **cmentarze**, przykościelne i nowsze zakładane w XIX i XX w., poza obrębem zabudowań wiejskich. W Mieszewie wyróżnić można trzy obiekty tego typu: nieczynny cmentarz przykościelny z XV w., cmentarz poewangelicki z drugiej połowy XIX w. pełniący funkcję obiektu komunalnego oraz nieczynny cmentarz wojenny z okresu po I wojnie światowej.

Zestawienie wartości kulturowych Mieszewa prezentuje poniższa tabela. Poszczególne symbole w niej zawarte oznaczają:

A - Kościół

B - Pałac, Dwór

C - Zabudowa Komunalna



- D - Zabudowa Przemysłowa
- E - Zabudowa Gospodarcza
- F - Parki
- G - Cmentarze
- H - Stanowiska Archeologiczne
- I - Układ przestrzenny
- J - Budownictwo Ludowe
- R - **Obiekty wpisane do rejestru zabytków.**

**Tabela 1 Zestawienie wartości kulturowych miejscowości Mieszewo**

Miejscowość	A	B	C	D	E	F	G	H	I	J	R
Mieszewo	+R	+	+	+	+	+	+	+	+	+	+
							(3)	(10)			

*Źródło własne: na podstawie Studium uwarunkowań i kierunków zagospodarowania....*

**Tabela 2. Obszary i obiekty zabytkowe miejscowości Mieszewo wpisane do rejestru**

Miejscowość	Obiekt	Datowanie	Numer rejestru	Data wpisu
Mieszewo	park	II połowa XIX w.	822	02.10.1978 r.
Mieszewo	kościół	koniec XV w.	A-1259	18.04.1994 r.

*Źródło własne: na podstawie Studium uwarunkowań i kierunków zagospodarowania....*

## **2.3. INWENTARYZACJA ZASOBÓW SŁUŻĄCYCH UJĘCIU STANU RZECZYWISTEGO**

### 2.3.1. Środowisko przyrodnicze i zasoby naturalne

Mieszewo, podobnie jak cała Gmina Węgorzyno położone jest w prowincji Nizy Środkowo-europejskiego, podprowincji Pobrzeża Południowobałtyckiego, w makroregionie Pojezierza Zachodniopomorskiego. Ich tereny leżą w obszarze dwóch mezoregionów: Pojezierza Ińskiego oraz Wysoczyzny Łobeskiej. Charakterystycznymi elementami kształtującymi lokalny krajobraz są moreny czołowe, położone w kierunku z południkowego na północno-wschodni, obserwowane pod postacią licznych wzgórz, pokrytych często kompleksami leśnymi oraz rynnowe jeziora, również pochodzenia polodowcowego. **Drugim, największym z nich jest Okrzeja (obszar 101 ha)** - malownicze jezioro leżące w ścisłym pobliżu miejscowości Mieszewo.

Wysoczyznę Łobeską, w tym Mieszewo, przecina dolina Regi wraz z dopływami, przepływająca przez rynny polodowcowe. Pod względem hydrograficznym gmina leży w całości w dorzeczu Regi, jednej z większych rzek Pomorza Zachodniego, uchodzącej do Bałtyku w rejonie Mrzeżyna. Główną osią hydrograficzną obszaru gminy i Mieszewa jest Ukleja, lewy dopływ Regi o długości 48 km.

### Geologia i geomorfologia

Strukturę geologiczną terenów gminy i samego Mieszewa tworzą przede wszystkim utwory trzeciorzędu i czwartorzędu Niecki Szczecińskiej. Utwory tych okresów geologicznych to w przypadku czwartorzędu piaski i ropy mioceńskie, zalegające do głębokości 100- 150 m oraz ropy i mułowce oligoceńskie. Utwory trzeciorzędowe tworzą strukturę geologiczną południowej części gminy. Pochodną jej struktury geologicznej są występujące na terenach gminy złoża kopalin - przede wszystkim ropy, piasków i żwirów, ale także kredy, torfu i borowiny.

Rzeźba terenów gminy tworzy podstawowe komponenty lokalnego krajobrazu. Główne jego elementy to różnego typu formy polodowcowe, związane ze skutkami działania zlodowacenia bałtyckiego. Środkowa i północna część gminy, w tym Mieszewo objęta jest strefą moreny dennej i zalegającego tam niegdyś lodowca. Charakteryzuje ją nieco odmienny typ krajobrazu, ukształtowanego innymi formami działania lodowca w jego strefie dennej. **Rzeźba tego obszaru jest pofalowana, z dużą ilością pagórków i pojedynczych wzniesień o wysokości wahającej się w granicach 80 do 100 m.n.p.m.** Różnice wysokości na tym terenie są mniejsze niż w strefie moreny czołowej i wynoszą około 30 m.

### Gleby

Tereny gminy, w tym Mieszewa mają dość słabe gleby pod względem jakości i przydatności rolniczej, młode z geologicznego punktu widzenia. Są zróżnicowane pod względem bonitacyjnym, występują tu przede wszystkim gleby klas IVa, V, VI i VIb. Grunty III klasy stanowią dość niski odsetek powierzchni gminy i zalegają głównie w jej zachodniej części. Ich właściwości zależą od składu skał, które je tworzyły. Występują tu też gleby rdzawe i płowe o gorszych właściwościach i przydatności rolniczej, klasy VI. Uzupełnieniem opisanych typów są bielice gliniaste i słabogliniaste oraz gleby hydromorficzne - torfy i mady, zalegające w dolinach rzek. Struktura i typy gleb mają znaczący wpływ na dominujące na terenie gminy typy upraw oraz ich rozkład przestrzenny i jakość. **Zachodnie połacie gminy należą do najkorzystniejszych pod względem rolniczego wykorzystania gleb.**

### Hydrografia

Główną osią hydrograficzną gminy i Mieszewa jest Ukleja, lewy dopływ Regi o długości 48 km, wypływająca z jeziora Dłusko. Oprócz niej układ hydrograficzny tego obszaru kształtuje pięć innych rzek oraz liczne mniejsze ciek wodne.

Strukturę hydrograficzną kształtują również obok w/w cieków liczne rynnowe jeziora, pochodzenia postglacjalnego oraz sztuczne zbiorniki wodne, w tym jezioro Okrzeja przy miejscowości Mieszewo.

Stanowią one bardzo ważny element lokalnych ekosystemów, są jednocześnie bardzo istotnym elementem krajobrazu gminy, decydującym o jej niepodważalnych walorach turystycznych.

Stan czystości wód powierzchniowych kształtuje się rozmaicie. Większość rzek i cieków wodnych w swoich początkowych odcinkach przebiegających przez obszary źródliskowe posiada I klasę czystości. Ze względu na regres w gospodarce rolniczej na przestrzeni ostatnich lat, zauważalnym

zjawiskiem jest spadek stopnia zanieczyszczenia wód fosforanami i innymi substancjami pochodzenia organicznego. Ma to korzystny wpływ zwłaszcza na stan czystości wód w jeziorach, ponieważ dzięki temu proces ich eutrofizacji ulega spowolnieniu. Ocena stopnia zanieczyszczenia wód na terenie gminy na przestrzeni ostatnich lat wykazuje, że nastąpiła tu niewielka poprawa jakości we wszystkich grupach zanieczyszczeń.

### Klimat

Położenie geograficzne gminy, w tym Mieszewa ma wpływ na warunki klimatyczne. Podstawowe wartości parametrów meteorologicznych tego obszaru, takie jak średnia ilość opadów, dominujące kierunki i siła wiatrów czy średnie temperatury są reprezentatywne dla całego obszaru Pojezierza Zachodniopomorskiego. Średni okres wegetacyjny, trwa tu około 210 dni, średnia temperatura w roku waha się w przedziale od 6,5 do 7°C, wielkość opadów waha się pomiędzy 600 a 650 mm. Istotną cechą lokalnego klimatu jest bardzo duża zmienność i nieregularność, związana z jednej strony z łatwym przemieszczaniem się dużych mas powietrza, z drugiej ze skomplikowaną rzeźbą terenu.

### Lasy i tereny zieleni

Lasy na terenie gminy, w tym wokół Mieszewa znajdują się pod zarządem Nadleśnictwa Łobez. Przestrzeń, jaką zajmują stanowi 24% powierzchni gminy. Lasy są lasami gospodarczymi, pochodzą z wtórnych nasadzeń o zunifikowanym często składzie gatunkowym, dominuje w nich świerk i sosna, wprowadzana na siedliska dawnych buczyn i grądów. Zauważalne jest w ostatnich latach zjawisko ponownego zalesienia terenów dawnych upraw, postępujące częściowo w sposób zaplanowany, a częściowo będące następstwem naturalnej sukcesji na terenach nie użytkowanych rolniczo. Są to młode lasy, w których dominują takie gatunki jak brzoza, topola osika oraz różne gatunki wierzby. Ważnymi elementami struktury krajobrazu są liczne zachowane na terenie gminy **zabytkowe założenia parkowe, z których jedno mieści się w Mieszewie.**

### 2.3.2. Gospodarka

Podstawowym problemem warunkującym rozwój gospodarczy Gminy Węgorzyno, w tym miejscowości Mieszewo jest powstrzymanie spadku liczby miejsc pracy, jaki dokonał się tu w latach dziewięćdziesiątych. Stan ten spowodował, iż teren gminy uznano za szczególnie zagrożony wysokim bezrobociem strukturalnym, wynikającym przede wszystkim ze zmniejszenia się ilości miejsc pracy w rolnictwie.

Z większych podmiotów gospodarczych funkcjonujących na terenie Mieszewa należy wymienić **gorzelnię.**

### 2.3.3 Rolnictwo

Gmina Węgorzyno jest gminą o silnie rozwiniętym **sektorze produkcji artykułów rolniczych i spożywczych.** Istotnym czynnikiem wpływającym na poziom produkcji rolniczej jest jakość gleb.

Najlepsze pod względem bonitacyjnym gleby zalegają głównie w zachodniej części gminy m.in. w okolicach Mieszewa.

W strukturze zasiewów dominują zboża. W pozostałej grupie roślin największą powierzchnię zajmuje rzepak ozimy, na następnym miejscu ziemniaki i truskawki. Pozostałą powierzchnię upraw zajmują rzepak jary, rośliny strączkowe, pastewne oraz buraki cukrowe.

Gmina Węgorzyno charakteryzuje się dość wysokim wskaźnikiem uspołecznienia gruntów rolnych, który wynosi około 50%.

**Tabela 3: Gospodarstwa indywidualne**

Lp.	Miejscowość	Liczba gospodarstw indywidualnych
1	Brzeźniak	28
2	Przytoń, Rogówko Sulice	27
3	Lesiecin, Kąkolewice, Gardno	16
4	Kraśnik	7
5	Runowo	23
6	Runowo Pomorskie, Połchowo	19
7	Chwarstno	28
8	Trzebawie	28
9	Cieszyno	19
10	Winniki	10
11	Dłusko, Podlipce, Sarnikierz	26
12	Węgorzynko	6
13	Wiewiecko, Ginawa	15
14	Sielsko	54
15	Mielno	20
16	Mieszewo	28
17	Zwierzynek	12
18	Węgorzyno	63

*Źródło: Plan Rozwoju Lokalnego dla Gminy Węgorzyno na lata 2004-2006 i 2007-2013.*

#### 2.3.4. Turystyka

Walory turystyczne Gminy Węgorzyno są przede wszystkim pochodną dużych wartości jej środowiska przyrodniczo-krajobrazowego. Duży udział w powierzchni gminy: lasów, jezior, czystość ich wód oraz niski poziom uprzemysłowienia stwarzają **dobrze warunki do rozwoju turystyki pobytowej i krajoznawczej**. Baza noclegowa gminy jest niewielka, a w okolicach Mieszewa w zasadzie nie funkcjonuje (zarówno w formie obiektów turystycznych, jak i gospodarstw agroturystycznych).

Gmina dysponuje rozbudowanym systemem wydzielonych i oznakowanych w terenie **szlaków rowerowych**.

Przez Mieszewo przebiegają dwa z nich:

- trasa R-7 wokół jeziora Woświn biegnąca z Węgorzyna przez: Winniki, Chociwel, Bród, Dobropole, Dobrą, MIESZEWO, Zwierzynek, Mielno, Sielsko, Runowo, Runowo Pomorskie z powrotem do Węgorzyna

- trasa R-8 wiodąca przez miejscowości położone wokół jeziora Woświn: Węgorzyno, Połchowo, Cieszyno, Trzebawie, Mielno, Zwierzynek, MIESZEWO, Tucze, Oświno, Wieleń Pomorski.

Wreszcie, mieszkańcy Mieszewa i okolic mogą korzystać z **plaży** usytuowanej nad brzegiem jeziora Okrzeja.

### 2.3.5. Kultura i sport

W sferze kultury na terenie wsi funkcjonuje **Stowarzyszenie Przyjaciół Mieszewa**, odpowiadające za krzewienie wiedzy na temat miejscowości, jego historii oraz dbające o kształtowanie się inicjatyw o charakterze rozwojowym.

W sferze sportu i rekreacji, mieszkańcy Mieszewa mogą korzystać na co dzień z wiejskiego **kompleksu boisk do gry**: w piłkę nożną i w piłkę siatkową.

Ponadto istnieje możliwość uczestnictwa w imprezach kulturalno-sportowych odbywających się na terenie Gminy Węgorzyno. Poniżej przedstawiono wykaz imprez zaplanowanych do realizacji w 2007 roku, z których większość ma charakter cykliczny.

MIESIĄC	NAZWA IMPREZY	ORGANIZATOR	MIEJSCE
Styczeń	„Szkolne mistrzostwa w Mini Piłce Koszykowej kl. 4-6	SP w Węgorzynie	Sala gimnastyczna
Styczeń	„Gminny turniej koszykówki”	Ludowy UKS „Trójka”	Sala gimnastyczna
Styczeń	„Wielka Orkiestra Świątecznej Pomocy”	Gimnazjum w Węgorzynie, Przedszkole Publiczne w Węgorzynie, SP w Runowie Pomorskim, SP w Węgorzynie	Teren gminy, Węgorzyno, Hala sportowa
Styczeń	„Mistrzostwa Powiatu w Piłce Ręcznej	SP w Węgorzynie	Sala gimnastyczna
Luty	„Zimowy turniej tenisa stołowego”	SP w Węgorzynie	Sala gimnastyczna
Luty	„Halowy Turniej w Piłce Nożnej Chłopców”	SP w Węgorzynie	Sala gimnastyczna
Luty	„Turniej Mini Koszykówki”	SP w Węgorzynie	Sala gimnastyczna
Luty	„Gminny Halowy Turniej Piłki Nożnej”	Ludowy UKS „Trójka”	-
Luty	„Powiatowy Turniej Koszykówki”	Ludowy UKS „Trójka”	-
Marzec	„Odzyskanie ziem” – uroczystości pod pomnikiem	SP w Runowie Pomorskim	Sala gimnastyczna
Marzec	„Wyzwolenie Węgorzyna”	Przedszkole Publiczne w Węgorzynie	-
Marzec	„Międzypowiatowy Halowy Turniej Piłki Nożnej”	Ludowy UKS „Trójka”	-
Marzec	„Powiatowy Konkurs Skoku Wzwyż”	Ludowy UKS „Trójka”	-
Marzec	„Powitanie Wiosny”, „Topienie Marzanny”	Przedszkole Publiczne w Węgorzynie, SP w Węgorzynie	-
Marzec	„Pierwszy Dzień Wiosny”, „Dzień Ekologii”	SP w Runowie Pomorskim, Gimnazjum w Węgorzynie, Przedszkole Publiczne w Węgorzynie	Szkoły i teren przyległy
Kwiecień	„Gminne Czwartki Lekkoatletyczne”	Ludowy UKS „Trójka”	-
Kwiecień	„Gminny Turniej Koszykówki”	Ludowy UKS „Trójka”	-
Kwiecień	„Wiosenny Turniej Szachowy”	Ludowy UKS „Trójka”	-

Kwiecień	„Dzień Ziemi”, „Sprzątanie Świata”	SP w Węgorzynie, Przedszkole Publiczne w Węgorzynie	-
Kwiecień	„Mistrzostwa Szkoły w Mini Piłce Nożnej Chłopców”, „Mistrzostwa Szkoły w Mini Piłce Nożnej Dziewcząt”	SP w Węgorzynie	Hala sportowa
Maj	„Święto Konstytucji 3-go Maja”, „Dzień Flagi”	Gimnazjum w Węgorzynie, SP w Runowie Pomorskim, SP w Węgorzynie	-
Maj	„Węgorzyńska Majówka 2007”	Urząd Miejski, OSP, Przedszkole, SP w Runowie Pomorskim, SP w Węgorzynie, Gimnazjum w Węgorzynie, LKS „Sparta”	Stadion miejski
Maj	„Gminne Czwartki Lekkoatletyczne”	Ludowy UKS „Trójka”	-
Maj	„Turniej Piłki Nożnej Orlików”	Ludowy UKS „Trójka”	-
Maj	„Mistrzostwa szkoły w Czwórboju LA”, „Mistrzostwa szkoły w Trójboju LA”	SP w Węgorzynie	Stadion miejski
Maj	„Święto Szkoły”	Gimnazjum w Węgorzynie	Hala sportowa, Stadion miejski
Maj	„Święto Przedszkolaka”	Przedszkole Publiczne w Węgorzynie”	-
Czerwiec	„Dzień Dziecka”	SP w Runowie Pomorskim, SP w Węgorzynie, wiejskie świetlice środowiskowe z Gminy Węgorzyno, Przedszkole Publiczne w Węgorzynie	Szkoła w Runowie Pomorskim, Stadion miejski
Czerwiec	„Biesiada Integracyjna”	Urząd Miejski w Węgorzynie, OSP Sielsko, Rada Sołecka Sielsko	-
Czerwiec	„Dyskoteka dla młodzieży”, „Sunshine party”	Urząd Miejski w Węgorzynie	Stadion miejski
Czerwiec	„Turniej Piłki Nożnej Dzikich Drużyn”	Ludowy UKS „Trójka”	-
Lipiec	„VII Turniej Drużyn Wiejskich o Puchar Burmistrza Węgorzyna”	Rada Sołecka w Zwierzynku	Stadion w Zwierzynku
Lipiec	„Lato z Węgorzem 2007”	Urząd Miejski w Węgorzynie	Stadion miejski
Lipiec	„Turniej Piłki Nożnej Orlików”	Ludowy UKS „Trójka”	-
Lipiec	„Turniej Piłki Nożnej Dzikich Drużyn”	Ludowy UKS „Trójka”	-
Lipiec	„Wakacyjne turnieje i rozgrywki sportowe”	Ludowy UKS „Trójka”	-
Sierpień	„Festyn trzeźwości”	Urząd Miejski, Komisja ds. zwalczanie problemów alkoholowych	Stadion miejski, Hala sportowa
Sierpień	„Wakacyjne turnieje i rozgrywki sportowe”	Ludowy UKS „Trójka”	-
Wrzesień	„Gminne Uroczystości Dożynkowe”	Urząd Miejski, sołectwa	-
Wrzesień	„Pasowanie uczniów klas I”	SP w Węgorzynie, SP w Runowie Pomorskim	Hala sportowa
Wrzesień	„Sprzątanie Świata”	SP w Runowie Pomorskim, Gimnazjum w Węgorzynie	Teren Gminy Węgorzyno
Wrzesień	„Dzień Integracji klas I”	Gimnazjum w Węgorzynie	-
Wrzesień	„Gminne Czwartki Lekkoatletyczne”	Ludowy UKS „Trójka”	-
Wrzesień	„Gminne Biegi Przelajowe”	Ludowy UKS „Trójka”	-
Październik	„Dzień Papieski”	SP w Runowie Pomorskim, Gimnazjum w Węgorzynie	-
Październik	„Gminne Czwartki Lekkoatletyczne”	Ludowy UKS „Trójka”	-

Październik	„Powiatowe Biegi Przelajowe”	Ludowy UKS „Trójka”	-
Listopad	„Rocznica Odzyskania Niepodległości”	SP w Węgorzynie, SP w Runowie Pomorskim, Urząd Miejski	Hala sportowa
Listopad	Msza św. z okazji Rocznicy Odzyskania Niepodległości	Kościół Parafialny NMP	Kościół Parafialny
Grudzień	„Mikołajkowy Konkurs Skoku Wzwyż”	Gimnazjum w Węgorzynie, Ludowy UKS „Trójka”	Hala sportowa
Grudzień	„Jasełka”, „Konkurs kołęd”	Gimnazjum w Węgorzynie	Hala sportowa
Grudzień	„Świąteczny Halowy Turniej Piłki Nożnej Orlików”	Ludowy UKS „Trójka”	-

### 2.3.6. Struktura demograficzna, rynek pracy i bezrobocie

Znaczna część danych statystycznych odnoszących się do struktury demograficznej, rynku pracy i bezrobocia dostępna jest jedynie we wskaźnikach odnoszących się do całej gminy. Niemniej jednak ze względu na fakt, iż Gmina Węgorzyno ma charakter dość jednorodny należy przyjąć, że podane w niniejszym rozdziale wskaźniki odnoszą się proporcjonalnie także do samej miejscowości Mieszewo.

#### Struktura demograficzna

Gmina Węgorzyno należy do jednostek administracyjnych o niskiej liczbie ludności przypadającej na 1 km<sup>2</sup> – 28,90 osób wg stanu na 31.12.2006 roku. W ostatnich dwóch latach liczbę ludności charakteryzuje tendencja wzrostowa. Wskaźnik feminizacji w badanym okresie czasu utrzymuje się na niskim poziomie. Przewaga mężczyzn nie zmniejsza się i w 2006 roku na 100 mężczyzn przypadało 97 kobiet.

*Tabela 41 Struktura ludności Gminy Węgorzyno (stan na 31 grudnia 2006 roku)*

Lata	Ludność ogółem	Mężczyźni	Kobiety	Gęstość zaludnienia na 1 km <sup>2</sup>	Liczba kobiet na 100 mężczyzn
2002	7 307	3 683	3 624	28,54	98,40
2003	7 370	3 720	3 650	28,79	98,12
2004	7 344	3 689	3 655	28,69	99,08
2005	7 339	3 731	3 608	28,68	96,70
2006	7 398	3 751	3 647	28,90	97,23

*Źródło: Roczniki statystyczne Urzędu Statystycznego w Szczecinie*

Systematycznie obniża się liczba ludności w wieku przedprodukcyjnym (od 2002 roku o 179 osób), a także liczba osób w wieku poprodukcyjnym (o 10 osób). Wzrosła natomiast liczba mieszkańców w wieku produkcyjnym (o 280 osób). Taki stan rzeczy związany jest z obniżeniem tempa wzrostu

liczby urodzeń (liczba urodzeń żywych w roku 2006 wynosiła 74 niemowlęta). W stosunku do roku 2004 liczba urodzeń spadła o 11,9 %.

**Tabela 5** *Struktura ludności Gminy Węgorzyno (stan na 31 grudnia 2006 roku)*

Lata	Liczba ludności	Ludność w wieku		
		przedprodukcyjnym	produkcyjnym	poprodukcyjnym
2002	7 307	1 824	4 286	1 197
2003	7 370	1 796	4 374	1 200
2004	7 344	1 718	4 434	1 192
2005	7 339	1 649	4 509	1 181
2006	7 398	1 645	4 566	1 187

*Źródło: Roczniki statystyczne Urzędu Statystycznego w Szczecinie*

Zmiany podstawowych zjawisk demograficznych w Gminie Węgorzyno są przejawem ukształtowania się nowego modelu rodziny, a także migracji ludności. Zjawisko to jest wyrazem szybkiego przystosowania się ludności do nowych warunków ekonomicznych, za co odpowiedzialne są:

- zmiany strukturalne
- kulturowe (dążenie kobiet do samorealizacji, zmiana pozycji kobiet na rynku pracy, konsumpcjonizm).

Na terenie Gminy Węgorzyno najliczniejszą grupą osób są mężczyźni w przedziale wiekowym 20-24 lat. Proces starzenia jest bardziej zaawansowany wśród kobiet. Grupa kobiet w przedziale wiekowym 70 i więcej lat, jest prawie dwa razy liczniejsza od grupy mężczyzn w tym samym wieku.

Rozwój ludności jest wypadkową zarówno przyrostu naturalnego, jak i salda migracji. Na terenie Gminy Węgorzyno występuje odpływ części osób, zwłaszcza młodych, w celu znalezienia pracy. Najwyższy wskaźnik napływu ludności do gminy zanotowano w roku 2003 i wyniósł on +13, w roku 2006 z gminy wyemigrowało 107 osób, natomiast osiedliło się na pobyt stały 110 osób.

**Tabela 6** *Ludność, przyrost naturalny, saldo migracji Gminy Węgorzyno*

Lata	2002	2003	2004	2005	2006
Liczba ludności Gminy w tym:	7 307	7 370	7 344	7 339	7 398
Kobiety	3 624	3 650	3 655	3 608	3 647
Mężczyźni	3 683	3 720	3 689	3 731	3 751
Przyrost naturalny	-10	3	1	-3	7
Saldo migracji	-50	13	-7	-1	-3

*Źródło: Roczniki statystyczne Urzędu Statystycznego w Szczecinie*



## Rynek pracy i bezrobocie

Zarówno struktura rynku pracy, jak i związany z nią bezpośrednio problem bezrobocia występują w Gminie Węgorzyno oraz miejscowości Mieszewo w ścisłym powiązaniu ze stanem i jakością funkcjonowania rolnictwa oraz sektora przetwórstwa rolno – spożywczego.

Generalnie, na obszarze gminy poziom bezrobocia jest wysoki. Taka sytuacja ma również miejsce na obszarze całego powiatu łobeskiego, zajmującego drugie miejsce pod względem wysokości stopy bezrobocia w całym regionie zachodniopomorskim.

**Tabela 7 Bezrobocie w Gminie Węgorzyno**

<b>Rok</b>	<b>Ogółem</b>	<b>Kobiety</b>
2002	1073	555
2003	1073	547
2004	1023	538
2005	1004	544
2006	796	470
2007 (30.06)	665	393

*Źródło: Dane statystyczne PUP w Łobzie*

Liczba bezrobotnych na przestrzeni lat ulegała wahaniom. W omawianych okresach największe bezrobocie Gmina Węgorzyno osiągnęła w roku 2003 – 1073 bezrobotnych, w tym 547 osób to kobiety. W roku 2006 udało się zmniejszyć liczbę osób bezrobotnych o 208 osób w stosunku do roku poprzedzającego. W okresie letnim liczba bezrobotnych zmniejsza się (patrz: czerwiec 2007), co wynika z rozpoczęcia prac sezonowych w rolnictwie, turystyce, gastronomii czy budownictwie.

**Tabela 8 Bezrobotni zarejestrowani w Gminie Węgorzyno wg przedziału wiekowego**

<b>Przedział wiekowy</b>	<b>2006</b>	<b>%</b>	<b>2007 30.06</b>	<b>%</b>
18-24	161	20,23	135	20,3
25-34	233	29,27	203	30,53
35-44	166	20,85	135	20,3
45-54	190	23,87	150	22,56
55-59	41	5,15	36	5,41
60-64	5	0,63	6	0,9
<b>Razem:</b>	<b>796</b>	<b>100</b>	<b>665</b>	<b>100</b>

*Źródło: Dane statystyczne PUP w Łobzie*

Biorąc pod uwagę kwalifikacje zawodowe osób bezrobotnych można zauważyć, że w analizowanym okresie najliczniejszą grupę stanowią osoby z wykształceniem gimnazjalnym i poniżej (około 55% bezrobotnych) oraz zasadniczym zawodowym (około 25%). Najmniej jest bezrobotnych z wykształceniem wyższym - w grupie tej poziom bezrobocia utrzymuje się na podobnym poziomie około 1,5%.

**Tabela 9 Bezrobotni zarejestrowani w Gminie Węgorzyno wg wykształcenia**

Wykształcenie	2006	%	2007	%
			30.06	
Wyższe	12	1,51	9	1,35
Policealne i średnie zawodowe	93	11,68	81	12,18
Średnie ogólnokształcące	54	6,78	48	7,22
Zasadnicze zawodowe	201	25,25	168	25,26
Gimnazjalne i poniżej	436	54,77	359	53,98
<b>Razem:</b>	<b>796</b>	<b>100</b>	<b>665</b>	<b>100</b>

*Źródło: Dane statystyczne PUP w Łobzie*

Analizując rynek bezrobotnych według kryterium stażu okazuje się, że proporcje w poszczególnych grupach uległy nieznacznym zmianom. Najliczniejsza jest grupa osób bez żadnego stażu pracy, dalej grupa osób które zdołały przepracować od 1 do 5 lat, oraz te osoby, których staż pracy wynosi od 5 do 10 lat (stan na koniec 2006 roku).

**Tabela 10 Bezrobotni zarejestrowani w Gminie Węgorzyno wg stażu pracy**

Staż pracy	2006	%	2007	%
			30.06	
Do 1 roku	104	13,07	85	12,78
1-5	168	21,11	147	22,11
5-10	120	15,08	84	12,63
10-20	94	11,81	91	13,68
20-30	56	7,04	49	7,37
30 i więcej	7	0,88	7	1,05
Bez stażu	247	31,03	202	30,38
<b>Razem</b>	<b>796</b>	<b>100</b>	<b>665</b>	<b>100</b>

*Źródło: Dane statystyczne PUP w Łobzie*

Poniżej znajduje się też porównanie stanu liczby osób bezrobotnych, czasu pozostawania bez pracy. Najliczniejszą grupę stanowią osoby długotrwale bezrobotne (około 39%), dalej osoby, które pozostają bez pracy od 1 do 3 miesięcy (stan na koniec 2006 roku).

**Tabela 11 Bezrobotni zarejestrowani w Gminie Węgorzyno wg czasu pozostawania bez pracy w miesiącach**

<b>Czas pozostawania bez pracy</b>	<b>2006</b>	<b>%</b>	<b>2007 30.06</b>	<b>%</b>
do 1	51	6,41	51	7,67
1-3	131	16,46	101	15,19
3-6	96	12,06	69	10,38
6-12	95	11,93	114	17,14
12-24	112	14,07	93	13,98
pow. 24	311	39,07	237	35,64
<b>Razem</b>	<b>796</b>	<b>100</b>	<b>665</b>	<b>100</b>

*Źródło: Dane statystyczne PUP w Łobzie*

### 2.3.7. Komunikacja

Rozwojowi sołectwa Mieszewo może sprzyjać dość dogodny układ komunikacyjny, łączący je z takimi ośrodkami jak: Dobra, Łobez, Runowo Pomorskie i Węgorzyno.

Przez Mieszewo przebiega droga wojewódzka nr 146 z Dobrej w kierunku Łobza.

### 2.3.8. Infrastruktura komunalna

#### Gospodarka wodna

Stopień zapotrzebowania jest bardzo zróżnicowany i zależy od liczby osób przebywających na terenie sołectwa oraz okresu poboru wody. Obecnie zapotrzebowanie w wodę na terenie Mieszewa zaspokajane jest z gminnej sieci wodociągowej. Średnie dobowe zapotrzebowanie na wodę w Mieszewie wynosi 64,2 m<sup>3</sup>/dobę.

#### Gospodarka ściekowa

Podobnie jak stopień zapotrzebowania w wodę, stopień powstawania ścieków jest również bardzo zróżnicowany, ale i trudny do określenia. Powodem tej sytuacji jest brak systemu kanalizacji ściekowej na obszarze całego sołectwa.

#### Gospodarka odpadami

*„Gmina posiada jedno ogólnogminne wysypisko w Kraśniku Łobeskim, które będzie eksploatowane do 2007-2008 roku. W celu uporządkowania gospodarki odpadami po upływie tego okresu Gmina Węgorzyno przystąpiła do Celowego Związku Gmin R-XXI dla potrzeb którego ma zostać wybudowany Regionalny Zakład Zagospodarowania Odpadów w Ślajścinie (na terenie gminy Nowogard, w powiecie goleniowskim). Zakład ten będzie prowadził selektywną zbiórkę odpadów oraz będzie posiadał urządzenia do sortowania, recyklingu i utylizacji.*

*W związku z powyższym obecne wysypisko w Kraśniku Łobeskim zostanie zlikwidowane, a na jego terenie powstanie gminny punkt gromadzenia odpadów, z którego będą one wywożone do Ślajsina. W oparciu o nowy Zakład rozszerzona zostanie również selektywna zbiórka odpadów, obecnie na terenie gminy prowadzona jest jedynie selektywna zbiórka petów. Osobne zagadnienie stanowi rekultywacja terenów zdegradowanych przez żwirownie, likwidacja mogilnika oraz dzikich wysypisk śmieci”\**

*\* na podstawie Planu Rozwoju Lokalnego dla Gminy Węgorzyno na lata 2004-2006 i 2007-2013*

#### Sieć energii cieplnej

*„Gmina w ogóle nie jest zgazyfikowana. Aktualny system ogrzewania i zaopatrzenia w energię ciepłą opiera się na przestarzałych kotłowniach wykorzystujących głównie węgiel i olej opałowy oraz na piecach w indywidualnych gospodarstwach domowych. Powoduje to wzrost emisji zanieczyszczeń do atmosfery i tym samym zagraża proekologicznemu rozwojowi gminy.*

*W celu kompleksowego rozwiązania problemu zaopatrzenia gminy w energię ciepłą oraz w gaz dla celów bytowych powstał projekt budowy systemu gazyfikacji gminy. Zakłada się, że gazyfikacja obejmie ok. 1500 gospodarstw domowych, tj. ok. 65% mieszkańców gminy. Gaz rozprowadzany będzie ze stacji redukcyjno-pomiarowej pierwszego stopnia w Węgorzynie. Odbiorcy gazu zasilani będą z sieci średniego ciśnienia poprzez zastosowanie indywidualnych reduktorów domowych. W pozostałych miejscowościach oraz gospodarstwach indywidualnych, gdzie doprowadzenie sieci będzie nieopłacalne pod względem ekonomicznym, stosowany będzie gaz płynny lub olej opałowy. Ponadto planowane jest przeprowadzenie kompleksowej modernizacji istniejących kotłowni oraz docieplenie budynków i urządzeń mających na celu ograniczenia emisji zanieczyszczeń i zmniejszenie zużycia energii cieplnej.*

*W przypadku pojawienia się inwestora zainteresowanego wykorzystaniem alternatywnych źródeł energii, na terenie gminy istnieje możliwość lokalizacji farm wiatrowych lub pojedynczych elektrowni wiatrowych”\**.

*\* na podstawie Planu Rozwoju Lokalnego dla Gminy Węgorzyno na lata 2004-2006 i 2007-2013*

#### Sieć telekomunikacyjna

*„Sieć telekomunikacyjna w gminie jest dobrze rozwinięta. Stacje telefoniczne zainstalowane są we wszystkich miejscowościach, gmina posiada też nowoczesną centralę telefoniczną. Prawie z całego terenu gminy można uzyskać połączenia z za pomocą bezprzewodowej telefonii komórkowej. Z tego też względu inwestycje w tym obszarze ograniczać się będą do rozbudowy sieci na nowo zainwestowanych terenach lub poszerzenia oferty indywidualnych operatorów sieci”\**.

*\* na podstawie Planu Rozwoju Lokalnego dla Gminy Węgorzyno na lata 2004-2006 i 2007-2013*

### 3. ANALIZA SWOT DLA MIEJSCOWOŚCI

Analiza SWOT jest efektywną metodą oceny strategicznej badanego podmiotu. Składa się ona z analizy miejscowości (analiza jej mocnych i słabych stron) oraz analizy jej otoczenia (szanse i zagrożenia). Nazwa SWOT jest akronimem stworzonym ze skrótów angielskich pojęć: **Strengths** (mocne strony), **Weaknesses** (słabe strony), **Opportunities** (Szanse) i **Threats** (zagrożenia).

Głównym celem analizy SWOT jest określenie aktualnej i perspektywicznej pozycji miejscowości na tle innych. Biorąc pod uwagę ogólną zasadę zrównoważonego rozwoju miejscowości, w niniejszej analizie skoncentrowano się na następujących obszarach strategicznych:

- **Środowisko naturalne i ład przestrzenny,**
- **Rozwój gospodarczy,**
- **Rozwój społeczny.**

W tabeli poniżej przedstawiono wnioski z analizy.

SZANSE	ZAGROŻENIA	MOCNE STRONY	SŁABE STRONY
<b>ŚRODOWISKO NATURALNE I ŁĄD PRZESTRZENNY</b>			
Wykorzystanie walorów położenia geograficznego	Degradacja środowiska naturalnego	Atrakcyjne położenie geograficzne oraz atrakcyjność krajobrazowa	Nieodprowadzanie ścieków do sieci wodno-kanalizacyjnej
Uatrakcyjnienie środowiska przyrodniczo-krajobrazowego (w tym jeziora Okrzeja)	Zaburzenia ładu przestrzennego związane z procesem wewnętrznej migracji	Położenie nad jeziorem Okrzeja	Niski poziom zagospodarowania odpadów
Tworzenie nowych obszarów chronionych (w ramach obszaru NATURA 2000)		Sąsiedztwo Inńskiego Parku Krajobrazowego	Słaba egzekwowalność prawa w zakresie ochrony środowiska
		Korzystny mikroklimat	Niska świadomość ekologiczna mieszkańców
		Korzystne warunki środowiska naturalnego	
		Brak uciążliwego dla środowiska przemysłu	
		Spójny i dość estetyczny wygląd miejscowości	
		Posiadane zasoby naturalne (w tym lasy)	
<b>ROZWÓJ GOSPODARCTWA</b>			
Możliwość korzystania ze środków pomocowych Unii Europejskiej oraz innych źródeł bezzwrotnej pomocy na realizację inwestycji poprawiających jakość infrastruktury technicznej miejscowości	Konkurencyjność i atrakcyjność innych miejscowości z okolicznych gmin	Duża powierzchnia użytków rolnych, w tym gruntów ornych	Duża ilość gospodarstw drobnych o małym areale
Pozyskanie zewnętrznych inwestorów strategicznych	Niewłaściwa polityka rolna Państwa	Atrakcyjne położenie geograficzne w ciągu szlaków komunikacyjnych	Słaba jakość gleb
Napływ turystów zainteresowanych aktywnymi formami wypoczynku, w tym agroturystyka	Utrzymujący się wysoki poziom bezrobocia	Dobre warunki dla potencjalnych inwestorów, w tym w sektorze produkcyjnym i rolno-spożywczym	Niskie kwalifikacje osób pracujących w rolnictwie
Odpowiednia promocja walorów sołectwa		Wolne tereny pod zabudowę	Niski poziom infrastruktury technicznej (wodociągi, kanalizacja, gazyfikacja)
	Dość liczne, atrakcyjne turystycznie, obiekty dziedzictwa kulturowego		Brak przygotowanych terenów pod inwestycje
	Dobra infrastruktura		Zły stan techniczny dróg i ciągów

		telekomunikacyjna	komunikacyjnych
		Duży potencjał ludzki w wieku produkcyjnym	Brak rozpoznawalnej marki
		Korzystne warunki dla rozwoju turystyki, przede wszystkim o charakterze wiejskim (agroturystyka)	Brak systemu promocji
		Liczne ciągi pieszo-rowerowe	Stosunkowo niska aktywność i przedsiębiorczość mieszkańców
			Brak bazy noclegowej
			Brak środków finansowych gminy na działania inwestycyjne
<b>ROZWÓJ SPOŁECZNY</b>			
Inwestycje dające nowe miejsca pracy	Migracja wykształconej młodzieży do większych ośrodków i miast	Aktywne uczestnictwo mieszkańców w organizacjach pozarządowych np. w ramach Stowarzyszenia Przyjaciół Mieszewa	Niski poziom zatrudnienia
Działania mające na celu powstanie miejsc pracy w nowych sektorach tj. produkcja, usługi, turystyka		Silna identyfikacja mieszkańców z miejscem zamieszkania	Mało ofert pracy dla osób z wykształceniem średnim i wyższym
Umocnianie rangi przedsięwzięć kulturalnych		Dość duża ilość imprez sportowo-kulturalnych w gminie	Niski poziom przygotowania zawodowego
Poprawa ogólnego stanu zdrowia mieszkańców		Nieźle rozwinięta infrastruktura sportowo-rekreacyjna	Mała mobilność ludności
		Nieźle rozwinięta infrastruktura edukacyjna w gminie	Słabo rozwinięta infrastruktura bezpieczeństwa zdrowotnego
			Postępujący proces starzenia się społeczności lokalnej

#### 4. PLANOWANE KIERUNKI ROZWOJU

Zapewnienie dynamicznego rozwoju miejscowości oraz stworzenie jak najlepszych warunków życia jej mieszkańcom – to priorytetowy cel przyjęty przy wyznaczaniu kierunków rozwoju wsi i sołectwa Mieszewo.

W oparciu o:

- przyjęty cel priorytetowy,
- mając na uwadze wnioski z analizy SWOT,
- następujące założenia:
  - 1) głównym źródłem zarobkowania mieszkańców Mieszewa jest rolnictwo, a inwestycje tu planowane mają zmienić ten stan i doprowadzić do dywersyfikacji profilu prowadzonej tu działalności gospodarczej, co ma wpłynąć na zwiększenie dochodów mieszkańców wsi,
  - 2) wykorzystanie dobrego położenia miejscowości będzie szło w parze z poszanowaniem zasad zrównoważonego rozwoju,
  - 3) ważnym jest zachowanie stanu istniejącego i dokonywanie inwestycji rozwojowych, przede wszystkim związanych z powstaniem nowej infrastruktury technicznej,
  - 4) dla zwiększenia poczucia tożsamości mieszkańców z miejscowością Mieszewo należy ich angażować w prace związane z rozwojem wsi,
  - 5) koniecznym jest stworzenie warunków hamujących odpływ mieszkańców średnio i dobrze wykształconych,
  - 6) czynnikiem odróżniającym Mieszewo od innych miejscowości gminnych jest ściśle położenie nad jeziorem Okrzeja, co stwarza warunki do rozwoju funkcji turystycznych

przyjęto kierunki rozwoju Mieszewa zgodnie z poniższym wykazem.

##### **Planowane kierunki rozwoju:**

- 1) Rozwój funkcji turystycznej miejscowości w kierunku wyspecjalizowanych usług turystycznych (agroturystyka);
- 2) Dalsza modernizacja stanu infrastruktury technicznej i turystycznej, podnoszącej atrakcyjność turystyczną miejscowości;
- 3) Zachowanie dziedzictwa kulturowego poprzez promowanie funkcji turystycznej zabytkowych obiektów;
- 4) Podniesienie atrakcyjności inwestycyjnej miejscowości;
- 5) Podejmowanie działań promocyjnych, mających na celu przyciągnięcie dużych inwestorów do Mieszewa oraz turystów;
- 6) Rozwijanie działalności kulturalnej i rekreacyjno – sportowej;
- 7) Poprawa estetyki miejscowości.



**Rozwój w zaplanowanych kierunkach zostanie osiągnięty poprzez wykonanie inwestycji z zakresu:**

1. Rewitalizacja obiektów zabytkowych, w tym zespołu dworskiego i otoczenia kościoła parafialnego
2. Poprawa jakości ciągów pieszych i drogowych, wpływających na rozwój funkcji turystycznych;
3. Budowa i modernizacja infrastruktury społeczno-kulturalnej wsi;
4. Budowa infrastruktury sportowo-rekreacyjnej.

## 5. OPIS PLANOWANYCH PRZEDSIĘWZIĘĆ

W rozdziale przedstawiony został wykaz przedsięwzięć inwestycyjnych zaplanowanych do realizacji w latach 2007-2013. Jest to lista otwarta, która w trakcie okresu programowania może być modyfikowana i uzupełniana.

Do realizacji w Programie Rozwoju Obszarów Wiejskich kwalifikować się będą zadania, dla których wartość dofinansowania nie będzie niższa niż 25 000 złotych. Możliwym jednak będzie łączenie inwestycji w ramach jednego projektu przedkładanego do w/w programu.

**Szczegółowy opis poszczególnych inwestycji oraz kosztorysy prac będą przygotowywane bezpośrednio przed przystąpieniem do ich realizacji i zostaną dodane w formie załączników do Planu Odnowy Miejscowości Mieszewo, w trybie uchwalenia POM.**

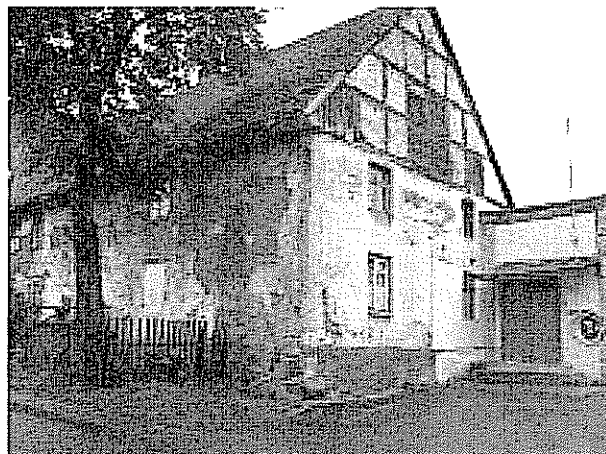
*Tabela 12 Zestawienie planowanych zadań, kosztów i czasu realizacji*

L.p.	Tytuł zadania	Forma prawna, własność	Szacunkowy koszt	Harmonogram realizacji
1.	Remont świetlicy wiejskiej w miejscowości Mieszewo (nr działki 63)	Gmina Węgorzyno	Podłóża i posadzki- 41.356,97 Wymiana okien i drzwi - 17.663,31 Sufit podwieszany - 20.222,40 Roboty instalacyjne- 3.470,89 <b>= 82.713,57</b>	II-VI. 2008 r.
2.	Przebudowa placu zabaw wraz z zakupem wyposażenia przy drodze woj. nr 146 Dobra – Łobez w miejscowości Mieszewo (nr działki: 495)	Gmina Węgorzyno	20.000,00 zł	VII-VIII. 2008 r.
3.	Budowa „małej infrastruktury” wokół kościoła parafialnego pw. Św. Józefa Oblubieńca NMP w miejscowości Mieszewo	Parafia pw. Św. Józefa Oblubieńca NMP w Mieszewie	80.000,00 zł	III-IX. 2009 r.
4.	Remont drogi gminnej asfaltowej wraz z budową chodnika z centrum Mieszewa do ostatnich zabudowań o długości 600 mb (nr działek: od 269 do 85/4) oraz wzmocnienie drogi gruntowej prowadzącej nad jezioro Okrzeja o długości 1300 mb (nr działki 269)	Gmina Węgorzyno	408.000,00 zł	III-IX. 2010 r.
5.	Budowa trybun dla widzów	Gmina	90.000,00 zł	VII-X. 2010 r.

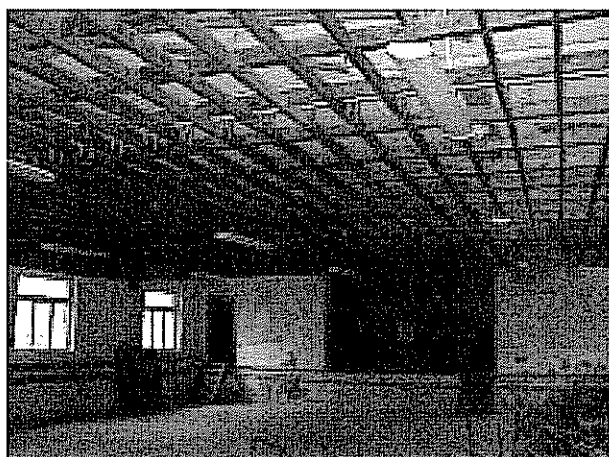
	przy boisku sportowym w Mieszewie	Węgorzyno		
6.	Budowa chodnika o długości 400 mb z centrum miejscowości do cmentarza w Mieszewie	Gmina Węgorzyno	60.000,00 zł	VIII-X. 2010 r.
7.	Remont drogi brukowej (wraz z budową chodnika), zaliczonej do kategorii dróg gminnych o długości 325 mb (nr działki 400) od drogi wojewódzkiej wzdłuż bloków mieszkalnych do byłych torów kolejowych	Gmina Węgorzyno	140.750,00 zł	III-X. 2009 r.
8.	Remont drogi asfaltowej zaliczonej do kategorii dróg gminnych z centrum wsi (kościół) w kierunku Rogowa o długości 375 mb (nr działki 274)	Gmina Węgorzyno	106.000,00 zł	III-X. 2011r.
9.	Zagospodarowanie terenu wokół obeliska z czasów I wojny światowej	Agencja Nieruchomości Rolnych	50.000,00 zł	VII-IX. 2008 r.
10.	Budowa kaplicy przy cmentarnej w miejscowości Mieszewo	Parafia pw. Św. Józefa Oblubieńca NMP w Mieszewie	200.000,00 zł	I-XII. 2013 r.
11.	Zagospodarowanie centrum wsi poprzez odtworzenie rozlewiska rzeki w miejscowości Mieszewo	Gmina Węgorzyno	100.000,00 zł	IV-IX. 2010 r.

Opis planowanych przedsięwzięć wraz z dokumentacją fotograficzną dla miejscowości Mieszewo w ramach POM na lata 2007-2013 wygląda następująco:

### 1. Remont świetlicy wiejskiej w miejscowości Mieszewo (nr działki 63)



*Stan istniejący świetlicy wiejskiej – widok z zewnątrz*



*Stan istniejący świetlicy wiejskiej – widok od wewnątrz, aktualny stan techniczny.*

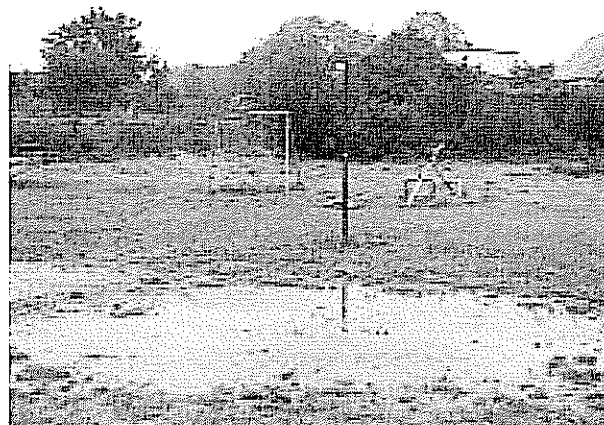
Realizacja inwestycji przewiduje modernizację świetlicy wiejskiej.

W Mieszewie nie ma miejsca, które stałoby się centrum kulturalnym i ośrodkiem spotkań lokalnej społeczności tj. dzieci, młodzieży, jak i również seniorów.

Celem zadania jest stworzenie ośrodka kulturalnego dla wszystkich mieszkańców Mieszewa, miejsca w którym dzieci i młodzież mogłyby spędzać wolny czas, a dorośli uczestniczyć w życiu kulturalnym i towarzyskim.

Zakres inwestycji obejmuje m.in.: wykonanie podłoga i posadzki, wymianę okien i drzwi, wykonanie sufitu podwieszanego oraz przeprowadzenie robót instalacyjnych w pomieszczeniu sanitarnym.

**2. Przebudowa placu zabaw wraz z zakupem wyposażenia przy drodze woj. nr 146 Dobra – Łobez w miejscowości Mieszewo (nr działki: 495)**



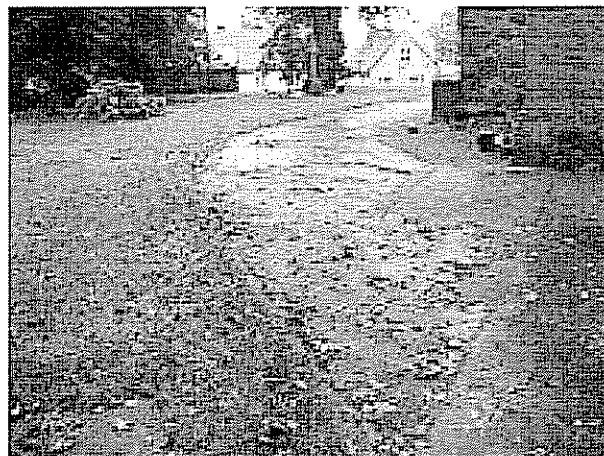
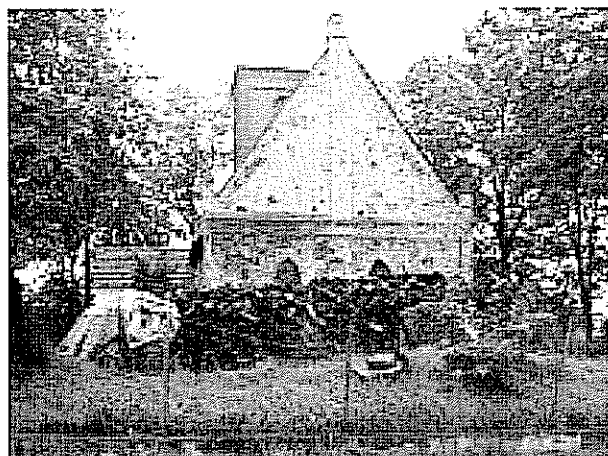
*Plac zabaw dla dzieci w Mieszewie - aktualny stan techniczny.*

Realizacja zadania przewiduje przebudowę i wyposażenie placu zabaw w Mieszewie.

Zagospodarowanie terenu zabaw urządzeniami (huśtawki, bujaki, równoważnie, przepłotnie) dostosowanymi do wieku i możliwości rozwojowych dziecka w naturalny sposób stwarza dobre warunki dorosłym do sprawowania opieki nad bawiącym się dzieckiem.

Konsekwencją wdrożenia projektu będzie poprawa bezpieczeństwa dzieci podczas gier i zabaw.

**3. Budowa „małej infrastruktury” wokół kościoła parafialnego pw. Św. Józefa Oblubieńca NMP w miejscowości Mieszewo**





*Otoczenie kościoła parafialnego pw. Św. Józefa Oblubieńca NMP - aktualny stan techniczny.*

Realizacja inwestycji przewiduje poprawę stanu infrastruktury technicznej wokół jednego z centralnych miejsc wsi tj. kościoła parafialnego pw. Św. Józefa Oblubieńca NMP w Mieszewie.

Brak odpowiedniego zagospodarowania przestrzennego terenu wpływa negatywnie na zainteresowanie miejscowością, a także uniemożliwia regularne prowadzenie na tym obszarze działalności kulturalno-społecznej i religijnej.

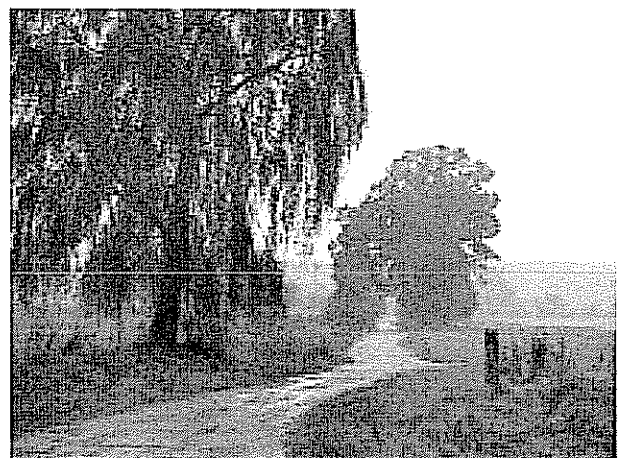
W ramach zadania przewiduje się m.in. ułożenie kostki brukowej typu „polbruk”, a także remont schodów głównych i ustawienie ławek na zewnątrz świątyni.

Konsekwencją wdrożenia projektu będzie poprawa estetyki, a także nowy kształt przestrzeni publicznej wsi.

**4. Remont drogi gminnej asfaltowej wraz z budową chodnika z centrum Mieszewa do ostatnich zabudowań o długości 600 mb (nr działek: od 269 do 85/4) oraz wzmocnienie drogi gruntowej prowadzącej nad jezioro Okrzeja o długości 1300 mb (nr działki 269)**



*Droga gminna asfaltowa*



*Droga gruntowa nad jezioro Okrzeja*

*- aktualny stan techniczny.*

Realizacja inwestycji przewiduje gruntowną poprawę stanu technicznego ciągu komunikacyjnego, łączącego centrum wsi z jeziorem Okrzeja.

Istniejący układ drogowy nie zapewnia bezpieczeństwa oraz właściwej obsługi ruchu turystycznego. Brak odpowiedniego zagospodarowania przestrzennego terenu wpływa negatywnie na zainteresowanie miejscowością, co w konsekwencji powoduje spadek wpływów z turystyki i agroturystyki.

W ramach zadania przewiduje się m.in. wyrównanie istniejącej nawierzchni masą asfaltową wraz z pracami przygotowawczymi i podbudową na odcinku 600 mb, ułożenie chodnika z „polbruk” na długości 600mb oraz wzmocnienie drogi gruntowej kruszywem na odcinku 1300 mb.

Konsekwencją wdrożenia projektu będzie poprawa ruchu kołowego i funkcjonalności ruchu pieszego, a także polepszenie estetyki przestrzeni. Funkcjonalny układ komunikacyjny i ład przestrzenny miejscowości generują zainteresowanie regionem jako atrakcyjnym turystycznie.

#### **5. Budowa trybun dla widzów przy boisku sportowym w Mieszewie**

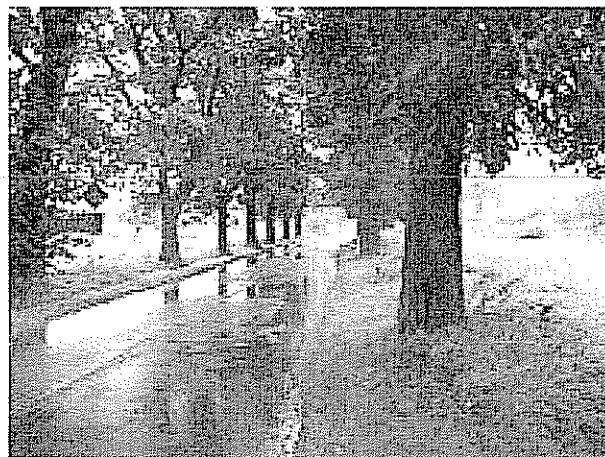


*Miejsce lokalizacji trybun przy boisku sportowym w Mieszewie.*

Realizacja zadania przewiduje wykonanie podstawy metalowej dla trybun i położenie siedzisk drewnianych dla 100 osób przy boisku sportowym w Mieszewie.

Wdrożenie projektu wpłynie korzystnie na jakość infrastruktury sportowo-rekreacyjnej we wsi. W konsekwencji nastąpi poprawa stanu estetyki przestrzeni oraz zostaną stworzone warunki dla rozbudowy kalendarza ponad lokalnych imprez o charakterze sportowym.

#### **6. Budowa chodnika o długości 400 mb z centrum miejscowości do cmentarza w Mieszewie**



*Miejsce lokalizacji chodnika z centrum wsi w kierunku cmentarza.*

Realizacja inwestycji przewiduje budowę chodnika z kostki betonowej typu "polbruk" na odcinku 400 mb.

Istniejący układ komunikacyjny nie zapewnia bezpieczeństwa publicznego w newralgicznej części miejscowości.

Konsekwencją wdrożenia projektu będzie poprawa ruchu kołowego i funkcjonalności ruchu pieszego, a także poprawa estetyki przestrzeni.

Warunkiem realizacji zadania jest partycypacja w kosztach budowy ze strony zarządcy drogi tj. Zachodniopomorskiego Zarządu Dróg Wojewódzkich w Koszalinie.

**7. Remont drogi brukowej (wraz z budową chodnika), zaliczonej do kategorii dróg gminnych o długości 325 mb (nr działki 400) od drogi wojewódzkiej wzdłuż bloków mieszkalnych do byłych torów kolejowych**



*Droga brukowa gminna – aktualny stan techniczny.*

Realizacja inwestycji przewiduje gruntowną poprawę stanu technicznego drogi gminnej oraz budowę chodnika, łączącego centrum wsi z zabudowaniami mieszkalnymi Mieszewa.

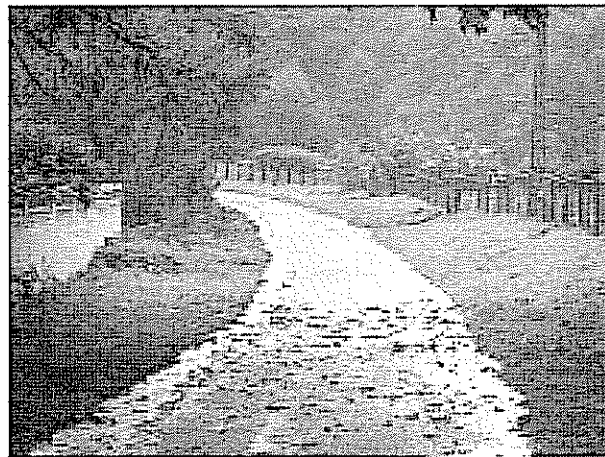


Istniejący układ drogowy nie zapewnia bezpieczeństwa i zaburza harmonię ładu przestrzennego miejscowości.

W ramach zadania przewiduje się m.in. wyrównanie istniejącej nawierzchni masą asfaltową oraz ułożenie chodnika z „polbruku” na długości 325 mb.

Konsekwencją wdrożenia projektu będzie poprawa ruchu kołowego i funkcjonalności ruchu pieszego, a także polepszenie estetyki przestrzeni.

#### **8. Remont drogi asfaltowej zaliczonej do kategorii dróg gminnych z centrum wsi (kościół) w kierunku Rogowa o długości 375 mb (nr działki 274).**



*Droga asfaltowa gminna w kierunku Rogowa – aktualny stan techniczny.*

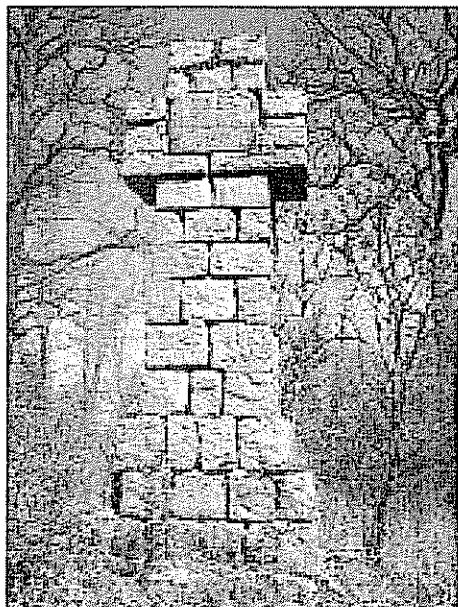
Realizacja inwestycji przewiduje gruntowną poprawę stanu technicznego drogi gminnej z centrum wsi w kierunku miejscowości Rogowo.

Istniejący układ drogowy nie zapewnia bezpieczeństwa i zaburza harmonię ładu przestrzennego miejscowości.

W ramach zadania przewiduje się m.in. wyrównanie istniejącej nawierzchni masą asfaltową na długości 375 mb.

Konsekwencją wdrożenia projektu będzie poprawa ruchu kołowego, a także poprawa estetyki przestrzeni.

## 9. Zagospodarowanie terenu wokół obeliska z czasów I wojny światowej.

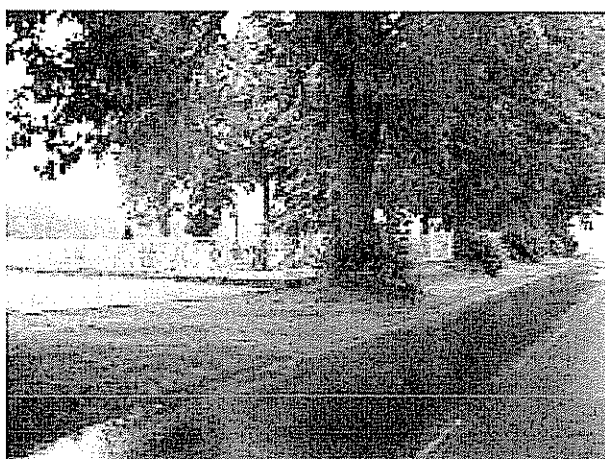


*Otoczenie historycznego obelisku – aktualny stan techniczny.*

Zagospodarowanie terenu wokół obeliska z czasów I wojny światowej ma pozwolić na lepsze upamiętnienie czasów wojennych i jego ofiar.

Inwestycja obejmuje oczyszczenie terenu, budowę ogrodzenia oraz postawienie tablicy pamiątkowej. Uroczystości i apele odbywające się w tym miejscu z udziałem dzieci i młodzieży szkolnej mają na celu propagowanie znajomości historii rodzinnej miejscowości i kultywowanie etosu ofiar wojen.

## 10. Budowa kaplicy przycmentarnej w miejscowości Mieszewo.



*Widok na cmentarz wiejski w Mieszewie.*

Projekt zakłada budowę małej kaplicy przycmentarnej na cmentarzu wiejskim w Mieszewie. Inwestycja ma służyć powstaniu brakującej infrastruktury publicznej, związanej z potrzebami społecznymi mieszkańców sołectwa.

**11. Zagospodarowanie centrum wsi poprzez odtworzenie rozlewiska rzeki w miejscowości Mieszewo.**



*Widok na rozlewisko rzeki – stan obecny.*

Projekt zakłada zagospodarowanie terenu pomiędzy dwoma mostkami, obejmujące naturalne rozlewisko rzeki Ukleji.

Inwestycja przewiduje przeprowadzenie wycinki krzewów, oczyszczenie dna rzeki oraz budowę „małej infrastruktury”, służącej okolicznym mieszkańcom.

## **VI. REALIZACJA ZADAŃ WYTYPOWANYCH DO WSPÓŁFINANSOWANIA Z DZIAŁANIA OSI 3 „ODNOWA I ROZWÓJ WSI”**

Przedsięwzięcia ujęte w niniejszym Planie Odnowy Miejscowości są zgodne z podstawowymi założeniami zawartymi w strategicznych dokumentach dotyczących rozwoju Polski, województwa i gminy, w szczególności z dokumentami: Narodowe Strategiczne Ramy Odniesienia, Krajowy Plan Strategiczny, Program Rozwoju Obszarów Wiejskich na lata 2007 – 2013, Strategia Rozwoju Województwa Zachodniopomorskiego, Strategia Rozwoju Gminy i Miasta Węgorzyno do 2015 roku.

Planuje się, iż zadania będą realizowane ze środków własnych Gminy Węgorzyno, a także funduszy podmiotów pozarządowych oraz ze źródeł zewnętrznych. Finansowanie zewnętrzne opierać się będzie przede wszystkim o Europejski Fundusz Rolny na rzecz Rozwoju Obszarów Wiejskich w ramach Programu Rozwoju Obszarów Wiejskich na lata 2007 – 2013, Oś Priorytetowa 3, działanie „Odnowa i Rozwój wsi” oraz o inne dostępne środki strukturalne i pomocowe.

Z analizy dokumentu Program Rozwoju Obszarów Wiejskich na lata 2007 – 2013 (dalej też „PROW”) wynika, iż wszystkie planowane w ramach niniejszego Planu Odnowy Miejscowości projekty mogą zostać sfinansowane w ramach PROW Oś Priorytetowa 3 działanie „Odnowa i Rozwój wsi” (kwestia ta może ulec zmianie po opublikowaniu dokumentów uzupełniających do PROW).

Ograniczenie jakie zostało wprowadzone w PROW – współfinansowanie na poziomie 75% i limit 500 000,00 zł jako maksymalna wysokość pomocy na realizację projektów w jednej miejscowości w okresie realizacji Programu – oraz fakt, iż łączna kwota planowanych do realizacji projektów przez sołectwo Mieszewo wynosi 1 237 750,00 zł, stwarza konieczność dokonania gradacji projektów i wytypowania do realizacji i współfinansowania ze środków Europejskiego Funduszu Rolnego na rzecz Rozwoju Obszarów Wiejskich (EFRROW) tylko niektórych z nich.

Z uwagi na brak szczegółowych wytycznych do PROW, a także długi okres programowania – do roku 2013, hierarchizacja taka zostanie dokonana w terminie późniejszym.

Celem działania „Odnowa i rozwój wsi” jest poprawa jakości życia na obszarach wiejskich poprzez zaspokojenie społecznych i kulturalnych potrzeb mieszkańców wsi oraz promowanie obszarów wiejskich. Zakłada się, iż cel ten zostanie osiągnięty poprzez dokonanie inwestycji związanych z zagospodarowaniem przestrzeni publicznej, w tym utrzymaniem, odbudową i poprawą stanu dziedzictwa kulturowego i przyrodniczego wsi. Efektem realizacji projektów będzie stworzenie warunków dla rozwoju społeczno-ekonomicznego obszarów wiejskich i aktywizacji ludności wiejskiej. Inwestycje umożliwią rozwój tożsamości społeczności wiejskiej, zachowanie dziedzictwa kulturowego i specyfiki obszarów wiejskich oraz wpłyną na wzrost atrakcyjności turystycznej i inwestycyjnej obszarów wiejskich.

Zaplanowane w Planie Odnowy Miejscowości Mieszewo projekty mają na celu poprawę jakości życia mieszkańców wsi. Przyczynią się do tego inwestycje w obiekty pełniące funkcje publiczne, społeczno-kulturalne i rekreacyjne, zagospodarowanie terenów zielonych wsi, przebudowa publicznej infrastruktury związanej z rozwojem funkcji turystycznych i społeczno-kulturalnych miejscowości.

Poniżej przedstawione zostało zestawienie, wykazujące zgodność poszczególnych zadań z PROW.

	<b>PROW Oś Priorytetowa 3 działanie Odnowa i Rozwój wsi</b>	<b>Planowane do realizacji projekty</b>
<b>Dopuszczalny zakres pomocy</b>	remont, przebudowa i wyposażenie obiektów pełniących funkcje publiczne, społeczno-kulturalne, rekreacyjne i sportowe, w tym obiektów zabytkowych;	<ol style="list-style-type: none"> <li>1. Remont świetlicy wiejskiej w miejscowości Mieszewo (nr działki 63)</li> <li>2. Przebudowa placu zabaw wraz z zakupem wyposażenia przy drodze woj. nr 146 Dobra – Łobez w miejscowości Mieszewo (nr działki 495)</li> </ol>
	remont, przebudowa i wyposażenie obiektów służących promocji obszarów wiejskich, w tym propagowaniu i zachowaniu dziedzictwa kulturowego, tradycji, sztuki lub kultury;	-
	Kształtowanie przestrzeni publicznej;	<ol style="list-style-type: none"> <li>1. Budowa „małej infrastruktury” wokół kościoła parafialnego pw. Św. Józefa Oblubieńca NMP w miejscowości Mieszewo</li> <li>2. Budowa chodnika o długości 400 mb z centrum miejscowości do cmentarza w Mieszewie</li> <li>3. Remont drogi brukowej (wraz z budową chodnika), zaliczonej do kategorii dróg gminnych o długości 325 mb (nr działki 400) od drogi wojewódzkiej wzdłuż bloków mieszkalnych do byłych torów kolejowych</li> <li>4. Remont drogi asfaltowej zaliczonej do kategorii dróg gminnych z centrum wsi (kościół) w kierunku Rogowa o długości 375 mb (nr działki 274)</li> <li>5. Zagospodarowanie centrum wsi poprzez odtworzenie rozlewiska rzeki w miejscowości Mieszewo</li> </ol>
	budowa lub remont, przebudowa publicznej infrastruktury związanej z rozwojem funkcji turystycznych, sportowych i społeczno-kulturalnych;	<ol style="list-style-type: none"> <li>1. Remont drogi gminnej asfaltowej wraz z budową chodnika z centrum Mieszewa do ostatnich zabudowań o długości 600 mb (nr działek: od 269 do 85/4) oraz wzmocnienie drogi gruntowej prowadzącej nad jezioro Okrzeja o długości 1300 mb</li> </ol>

		(nr działki 269) 2. Budowa trybun dla widzów przy boisku sportowym w Mieszewie 3. Budowa kaplicy przycementarnej w miejscowości Mieszewo
	zakup obiektów zabytkowych lub charakterystycznych dla tradycji budownictwa w danym regionie oraz ich adaptacja na cele publiczne;	-
	odnowa, eksponowanie lub konserwacja lokalnych pomników historii, obiektów architektury sakralnej i miejsc pamięci.	1. Zagospodarowanie terenu wokół obeliska z czasów I wojny światowej
<b>Beneficjent</b>	Gmina, instytucja kultury, dla której organizatorem jest jednostka samorządu terytorialnego, kościół, lub związek wyznaniowy, organizacja pozarządowa.	Gmina Węgorzyno, Agencja Nieruchomości Rolnych, Stowarzyszenie Przyjaciół Mieszewa, Parafia pw. Św. Józefa Oblubieńca NMP w Mieszewie

Zgodnie z kryteriami dostępu przyjętymi w Programie Rozwoju Obszarów Wiejskich na lata 2007 – 2013, pomoc finansowa może być przyznana, jeżeli:

1) projekty będą realizowane w miejscowości należącej do:

- gminy wiejskiej lub
- gminy miejsko-wiejskiej, z wyłączeniem miast liczących powyżej 5 tys. mieszkańców,
- gminy miejskiej, z wyłączeniem miejscowości liczących powyżej 5 tys. mieszkańców;

2) projekty wpisują się w zakres Planu Odnowy Miejscowości i są zgodne ze Strategią Rozwoju Gminy i Miasta Węgorzyno do roku 2015;

3) projekty nie mają charakteru komercyjnego;

4) w przypadku, gdy projekty realizowane będą na nieruchomości nie należącej do beneficjenta, beneficjent posiada prawo do dysponowania tą nieruchomością na cele określone w projekcie przez okres 7 lat po realizacji projektu;

5) organizacja pozarządowa działa w obszarze zbieżnym z celami działania „Odnowa i rozwój wsi” w szczególności na rzecz aktywizacji ludności, rozwoju oraz zachowania dziedzictwa kulturowego lub przyrodniczego;

6) projekt składany przez instytucję kultury, dla której organizatorem jest jednostka samorządu terytorialnego został zaakceptowany przez tę jednostkę.

## **7. SYSTEM WDRAŻANIA PLANU ODNOWY MIEJSCOWOŚCI MIESZEWO**

Wdrażanie Planu Odnowy Miejscowości Mieszewo rozpocznie się poprzez wprowadzenie go w życie uchwałą Rady Miejskiej w Węgorzynie. Odpowiedzialnym za jego realizację będzie Burmistrz Węgorzyna.

System wdrażania Planu Odnowy Miejscowości Mieszewo realizowany będzie w oparciu o system wdrażania pomocy strukturalnej Unii Europejskiej.

Poszczególne projekty będą realizowane w oparciu o zasady wydatkowania środków według źródeł ich pochodzenia, bowiem korzystanie ze środków własnych, jak i środków unijnych wymusza konieczność sprostania wielu wymogom formalnym.

W celu sprawnego wdrażania Planu Odnowy Miejscowości zostanie powołany Zespół odpowiedzialny za zarządzanie i koordynację Planem oraz wdrażanie poszczególnych zadań inwestycyjnych, zwany dalej Zespołem Zarządzającym i Koordynującym Plan.

W skład Zespołu Zarządzającego i Koordynującego Plan wejdą:

- Burmistrz Węgorzyna,
- Sekretarz Gminy Węgorzyna,
- Sołtys Sołectwa Mieszewo,
- Wydział Infrastruktury Komunalnej, Inwestycji i Remontów.

Zakres zadań Zespołu obejmuje w szczególności:

- ustalenie zasad i kryteriów realizacji Planu,
- zapewnienie zgodności realizacji Planu z poszczególnymi dokumentami programowymi wyższego rzędu,
- zapewnienie zgodności realizacji Planu z prawem powszechnie obowiązującym, w tym w szczególności z Prawem zamówień publicznych oraz przepisami szczególnymi mającymi zastosowanie przy realizacji poszczególnych zadań Planu,
- inicjowanie ewentualnych zmian Planu,
- opracowanie wskaźników realizacji Planu,
- zbieranie danych statystycznych i finansowych na temat postępów wdrażania oraz przebiegu realizacji projektów w ramach Planu,
- zapewnienie przygotowania i wdrożenia planu działań w zakresie informacji i promocji Planu,
- przygotowanie rocznych raportów na temat wdrażania Planu, zbieranie informacji do rocznego raportu o nieprawidłowościach,
- dokonanie oceny po zakończeniu realizacji Planu,
- zapewnienie informowania o współfinansowaniu przez UE realizowanych projektów,
- opracowanie i składanie wniosków o finansowanie zewnętrzne,
- bezpośrednia realizacja działań przewidzianych w Planie w zakresie przygotowania przetargów, gromadzenia dokumentacji bieżącej, nadzoru nad wykonawcą pod kątem terminowości i jakości wywiązania się z zobowiązania.

Do realizacji swoich obowiązków Zespół może tworzyć grupy robocze, korzystać z opinii niezależnych ekspertów lub usług innych instytucji.

## **8. SYSTEM MONITOROWANIA I OCENY PLANU ODNOWY MIEJSCOWOŚCI. PUBLIC RELATIONS PLANU.**

### **8.1. SYSTEM MONITOROWANIA PLANU ODNOWY MIEJSCOWOŚCI MIESZEWO.**

#### **Zakres monitoringu POM**

Monitoring dostarcza informacji o postępie realizacji i efektywności wdrażania Planu Odnowy Miejscowości. Monitorowanie polega na systematycznym zbieraniu i interpretowaniu danych opisujących postęp i efekty realizacji Planu. Monitoring obejmuje wydatkowanie (monitoring finansowy) oraz efekty rzeczowe (monitoring rzeczowy) wdrażania Planu.

#### Monitoring rzeczowy

Monitoring rzeczowy dostarcza danych, obrazujących postęp we wdrażaniu Planu oraz umożliwiających ocenę jego wykonania w odniesieniu do ustalonych celów.

Monitoring rzeczowy odbywa się w oparciu skwantyfikowane dane, obrazujące postęp we wdrażaniu Planu, podzielone na trzy kategorie:

1. wskaźniki produktu

Odnoszą się one do rzeczowych efektów działalności. Są to efekty które osiągamy bezpośrednio na skutek wydatkowania środków.

Wskaźniki produktu dla Planu Odnowy Miejscowości Mieszewo zostaną ustalone przez Zespół Zarządzający i Koordynujący Plan.

2. wskaźniki rezultatu

Odpowiadają one bezpośrednim i natychmiastowym efektem wynikającym z realizacji Planu. Są logicznie powiązane ze wskaźnikami produktu.

Wskaźniki rezultatu dla Planu Odnowy Miejscowości Mieszewo zostaną ustalone przez Zespół Zarządzający i Koordynujący Plan.

3. wskaźniki oddziaływania

Obrazują one konsekwencje realizacji Planu Odnowy Miejscowości wykraczające poza natychmiastowe efekty.

Wskaźniki oddziaływania Planu Odnowy Miejscowości Mieszewo zostaną ustalone przez Zespół Zarządzający i Koordynujący Plan.

#### Monitoring finansowy

Monitoring finansowy dostarcza danych, dotyczących finansowych aspektów realizacji Planu Odnowy Miejscowości, będących podstawą do oceny sprawności wydatkowania przeznaczonych na niego środków. Monitoring polegać będzie na porównaniu faktycznego wydatkowania środków, z zaplanowanym (wysokość wydatków oraz źródła finansowania inwestycji).



## **System Monitorowania POM**

W celu prowadzenia skutecznego monitoringu i oceny wszystkich wydatków zarówno wspólnotowych jak i gminnych, Zespół Zarządzający i Koordynujący Plan będzie monitorować związane z planem wydatki i efekty rzeczowe. System monitorowania finansowego i rzeczowego projektów dofinansowanych ze środków Unii Europejskiej będzie jednolity z obowiązującymi zasadami monitoringu zarówno finansowego jak i rzeczowego, ograniczonego do wskaźników produktów, rezultatów i oddziaływania.

### **8.2. OCENA PLANU ODNOWY MIEJSCOWOŚCI**

Przygotowanie oceny wdrażania Planu Odnowy Miejscowości Mieszewo należy do obowiązków Zespołu Zarządzającego i Koordynującego Plan. Wnioski Zespołu z oceny Planu będą przedstawiane bezpośrednio na poszczególnych posiedzeniach Rady Miejskiej.

Ocena będzie dokonywana w następujących terminach:

- a) po zakończeniu realizacji poszczególnych zadań przewidzianych w Planie,
- b) ocena roczna (na miesiąc przed udzieleniem Burmistrzowi absolutorium) -

kompleksowy raport z oceny wdrażania Planu.

Corocznie, po przedstawieniu kompleksowego raportu z oceny wdrażania Planu, będzie proponowane, w miarę potrzeby, wprowadzanie nowych zadań, wynikających z rodzących się potrzeb i możliwości. Propozycje nowych zadań będą mogły być zgłaszane przez Zespół Zarządzający i Koordynujący Plan, Radę Sołecką, Burmistrza, bądź radnych.

Zmiany będą dokonywane w tym samym trybie, co zatwierdzenie pierwotnej wersji Planu Odnowy Miejscowości.

### **8.3. PUBLIC RELATIONS PLANU ODNOWY MIEJSCOWOŚCI**

Komunikacja społeczna będzie miała na celu informowanie opinii publicznej poprzez przekazywanie powszechnej wiedzy o działaniach Unii Europejskiej, o wdrażaniu i wykorzystaniu środków wspólnotowych, o korzyściach płynących z członkostwa, o budowaniu pozytywnego wizerunku podmiotów zaangażowanych w proces wdrażania pomocy – w zakresie związanym z realizacją Planu Odnowy Miejscowości Mieszewo.

Komunikacja społeczna będzie polegać na :

- zapewnieniu powszechnego dostępu do informacji o możliwościach ubiegania się o wsparcie ze środków funduszy strukturalnych na realizację projektów, służących rozwojowi regionalnemu dla wszystkich grup docelowych z terenu Gminy,

- zapewnieniu informowania opinii publicznej o zakresie i wymiarze pomocy wspólnotowej dla poszczególnych projektów i rezultatach działań na poziomie Gminy i sołectwa,
- inicjowaniu dodatkowych działań promocyjnych o zasięgu lokalnym,
- zapewnieniu współpracy z instytucjami zaangażowanymi w monitorowanie i realizowanie Planu w zakresie działań informacyjnych i promocyjnych poprzez wymianę informacji i wspólne przedsięwzięcia
- wykorzystaniu nowoczesnych źródeł przekazu i nowoczesnych technologii, m.in. takich jak np. Internet w celu promocji Planu oraz usprawnienia komunikacji pomiędzy podmiotami uczestniczącymi w realizacji Planu.