

UCHWAŁA Nr XVIII/157/2008
Rady Miejskiej w Węgorzynie
z dnia 27 marca 2008 roku

w sprawie przyjęcia Planu Odnowy Miejscowości Kraśnik Łobeski

Na podstawie art. 6 i 18 ust.2 pkt. 2 ustawy z dnia 8 marca 1990r. o o **samorządzie gminnym** (Dz. U. z 2001r. Nr 142, poz. 1591; z 2002r. Nr 23, poz. 220, Nr 62, poz. 558, Nr 113, poz. 984, Nr 153, poz. 1271, Nr 214, poz. 1806; z 2003r. Nr 80, poz. 717, Nr 162, poz. 1568; z 2004r. Nr 102, poz. 1055, Nr 116, poz. 1203; z 2005r. Nr 172, poz. 1441, Nr 175, poz. 1457; z 2006r. Nr 17, poz. 128, Nr 181, poz. 1337; z 2007 r. Nr 48, poz. 327, Nr 138 poz. 974, Nr 173 poz. 1218) Rada Miejska w Węgorzynie uchwala co następuje:

§ 1

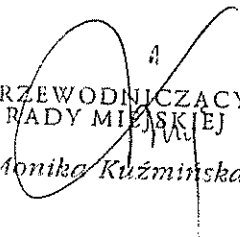
1. Przyjmuje się **Plan Odnowy Miejscowości Kraśnik Łobeski** stanowiący załącznik Nr 1 do niniejszej uchwały.
2. Materiał pomocniczy stanowi załącznik nr 2 do niniejszej uchwały.

§ 2.

Wykonanie uchwały powierza się Burmistrzowi Węgorzyna.

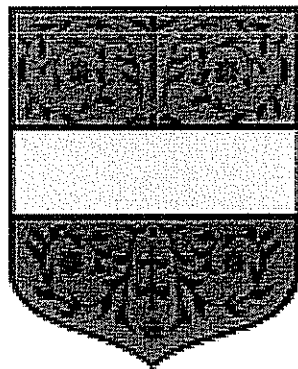
§ 3

Uchwała wchodzi w życie z dniem podjęcia.


PRZEWODNICZĄCY
RADY MIEJSKIEJ
Monika Kuźmińska

Załącznik Nr 1
Do uchwały Nr XVIII/157/2008
Rady Miejskiej w Węgorzynie
Z dnia 27 marca 2008 roku

PLAN ODNOWY MIEJSCOWOŚCI KRAŚNIK ŁOBESKI



Kraśnik Łobeski, styczeń 2008 r.

Niniejszy Plan Odnowy Miejscowości Kraśnik Łobeski został przygotowany przez Zespół Autorski firmy konsultingowej Prozped Consulting w składzie:

1. **Łukasz Krasowski**
2. **Piotr Rozpędek**
3. **Kamil Rozpędek**
4. **Piotr Dłużewski**

oraz

Sekretarza Gminy Węgorzyno -- **Martę Banasik** i Sołtysa miejscowości Kraśnik Łobeski -- **Wandę Wierzchowską**.

Plan Odnowy Miejscowości Kraśnik Łobeski został sporządzony metodą ekspercko-partnerską, w ścisłym partnerskim współdziałaniu z Gminą Węgorzyno.

Prozped Consulting Piotr Rozpędek

pl. Kilińskiego 3, pokój 206

71-414 Szczecin

Tel./fax. +48 91 45 01 201 w.370

Tel. kom. +602 505 839

e-mail: poczta@prozped.eu

www.prozped.eu

SPIS TREŚCI

1. WPROWADZENIE	4
2. AKTUALNA SYTUACJA SPOŁECZNO-GOSPODARCZA NA OBSZARZE MIEJSCOWOŚCI	5
2.1. PODSTAWOWE INFORMACJE NA TEMAT SOŁECTWA.....	5
2.2. HISTORIA I DZIEDZICTWO KULTUROWE	5
2.3. INWENTARYZACJA ZASOBÓW SŁUŻĄCYCH UJĘCIU STANU RZECZYWISTEGO	7
3. ANALIZA SWOT DLA MIEJSCOWOŚCI	19
4. PLANOWANE KIERUNKI ROZWOJU	22
5. OPIS PLANOWANYCH PRZEDSIĘWZIĘĆ	24
6. REALIZACJA ZADAŃ WYTYPOWANYCH DO WSPÓŁFINANSOWANIA Z DZIAŁANIA OSI 3 „ODNOWA I ROZWÓJ WSI”	29
7. SYSTEM WDRAŻANIA PLANU ODNOWY MIEJSCOWOŚCI KRAŚNIK ŁOBESKI	32
8. SYSTEM MONITOROWANIA I OCENY PLANU ODNOWY MIEJSCOWOŚCI. PUBLIC RELATIONS PLANU. ..	33
8.1. SYSTEM MONITOROWANIA PLANU ODNOWY MIEJSCOWOŚCI KRAŚNIK ŁOBESKI.....	33
8.2. OCENA PLANU ODNOWY MIEJSCOWOŚCI.....	34
8.3. PUBLIC RELATIONS PLANU ODNOWY MIEJSCOWOŚCI	34

1. WPROWADZENIE

Plan Odnowy Miejscowości Kraśnik Łobeski jest dokumentem określającym strategię działań wsi w sferze społeczno-gospodarczej na lata 2008-2013.

Bezpośrednim powodem stworzenia Planu Odnowy Miejscowości Kraśnik Łobeski jest chęć efektywnego pozyskiwania funduszy strukturalnych na rzecz wsi w nowym okresie programowania pomocy w Unii Europejskiej (w szczególności w ramach Programu Rozwoju Obszarów Wiejskich na lata 2007-2013).

Dodatkowym powodem powstania Planu Odnowy Miejscowości Kraśnik Łobeski jest fakt, iż już od dawna mieszkańcy wsi oraz władze lokalne widziały potrzebę perspektywicznego wyznaczenia kluczowych kierunków rozwoju miejscowości. Opracowanie dokumentu planistycznego, jakim jest Plan Odnowy Miejscowości to kolejny etap starań mieszkańców o ukierunkowanie rozwoju Kraśnika Łobeskiego.

Przedkładany Plan Odnowy Miejscowości jest zgodny z dokumentami strategicznymi rozwoju kraju, regionu oraz Gminy Węgorzyno. Podstawą opracowania Planu jest Program Rozwoju Obszarów Wiejskich na lata 2007-2013, Plan Rozwoju Lokalnego dla Gminy Węgorzyno na lata 2004-2006 i 2007-2013 przyjęty uchwałą Rady Miejskiej w Węgorzynie nr XXII/246/2004 z dnia 19 listopada 2004 roku, Studium uwarunkowań i kierunków zagospodarowania przestrzennego Miasta i Gminy Węgorzyno przyjęte uchwałą Rady Miejskiej w Węgorzynie nr XXXIX/422/2002 dnia 21 czerwca 2002 roku oraz Strategia Rozwoju Gminy i Miasta Węgorzyno do 2015 roku przyjęta uchwałą Rady Miejskiej w Węgorzynie nr XXX/318/2001 z dnia 1 czerwca 2001 roku.

Niniejsze opracowanie zawiera charakterystykę miejscowości, jej historię, analizę zasobów służącą przedstawieniu stanu rzeczywistego, SWOT - czyli mocne i słabe strony wsi, planowane kierunki rozwoju, a także zakładane przedsięwzięcia wraz z szacunkowymi kosztami i harmonogramem planowanych działań. Projekty zawarte w niniejszym Planie nie mają charakteru komercyjnego. W Planie został także przedstawiony szczegółowy system wdrażania, system monitorowania i oceny realizacji Planu, a także system komunikacji społecznej.

Plan Odnowy Miejscowości Kraśnik Łobeski jest planem otwartym, który w zależności od potrzeb i uwarunkowań finansowych będzie mógł być aktualizowany. Takie sformułowanie pozwala na pewną swobodę, jeśli chodzi o możliwość dopisywania nowych działań, a także zmienianie kolejności ich realizacji w latach 2008-2013 w zależności od uruchomienia i dostępu do funduszy UE.

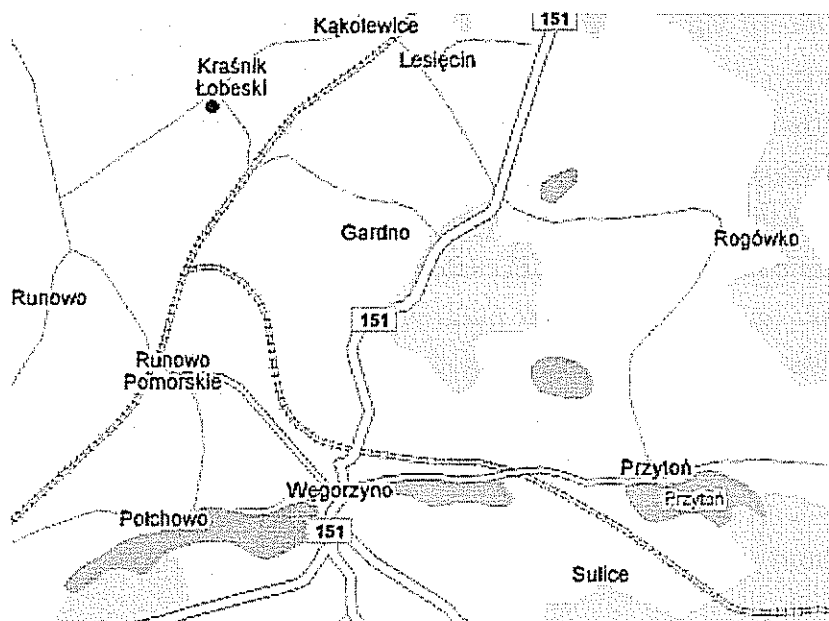
Plan Odnowy Miejscowości Kraśnik Łobeski poprzez realizację wskazanych w nim przedsięwzięć przyczyni się do podniesienia standardu życia jego mieszkańców oraz zwiększenia atrakcyjności całej miejscowości.

2.1. PODSTAWOWE INFORMACJE NA TEMAT SOŁECTWA

Kraśnik Łobeski położony jest w Województwie Zachodniopomorskim, w Powiecie Łobeskim, w Gminie Węgorzyno w ścisłym sąsiedztwie gmin: Radowo Małe i Dobra. Miejscowość usytuowana jest w północnej części gminy, w odległości około 68 km od Szczecina, około 8 km od Łobza, 5 km od Węgorzyna, w sąsiedztwie takich miejscowości jak: Kąkolewice, Lesięcin, Runowo i Sielsko.

Wieś leży na terenie pagórkowatym i zalesionym. Kraśnik Łobeski jest połączony drogami lokalnymi z Runowem, Sielskiem i Kąkolewicami. Po południowo-wschodniej stronie od miejscowości biegnie linia kolejowa ze stacją w miejscowości Lesięcin, gdzie zatrzymują się pociągi osobowe relacji Szczecin – Koszalin – Słupsk.

Wieś Kraśnik Łobeski zamieszkiwana jest przez 160 osób*, głównie zajmujących się na co dzień uprawą roli oraz usługami.



* stan na 31.12.2006 roku, dane Gminy Węgorzyno

2.2. HISTORIA I DZIEDZICTWO KULTUROWE

Proces powstania miejscowości Kraśnik Łobeski związany jest z okresem kształtowania się państwowości Księstwa Pomorskiego. Na bazie dokonanego w XI-XII wieku podziału ziem i przypisania ich do powstałych wówczas w najbliższej okolicy kasztelanii i krain (ziem) z głównymi ośrodkami władzy grodowej usytuowanymi w: Dobrej i Łobzie - kasztelania kamieńska, Zwierzynku - kasztelania stargardzka i Olesznie - kasztelania kołobrzeska, w połowie XIII wieku nastąpiła intensywna rozbudowa wsi starszych i zakładanie nowych.

Rozwój centralnej i północnej – wschodniej części gminy związana jest z działalnością rodu von Borków, w którego posiadaniu już pod koniec XIII wieku znalazło się rozległe terytorium położone wokół Łobza, Reska i Węgorzyna, określane w literaturze jako „okręg Borków”. Kraśnik Łobeski jest jedną z najstarszych wsi w tym rejonie, założoną w okresie średniowiecza z inicjatywą Borków.

Pod względem układu przestrzennego Kraśnik Łobeski jest wsią ulicową z czytelnymi elementami owalnicy. Zabudowa wiejska rozlokowana jest po północnej stronie drogi wiejskiej. Zabudowa mieszkalna i gospodarcza, wzniesiona w 2 połowie XIX wieku, modernizowana była w okresie międzywojennym. Składają się na nią domy wiejskie murowane z cegły i tynkowane, ustawione względem drogi kalenicowo i szczytowo, przeważnie parterowe, przykryte dachami dwuspadowymi. Po zachodniej stronie zespołu podworskiego, będącego dominującym elementem układu przestrzennego wsi, zachowało kilka domów pracowników dworskich, murowanych, krytych wysokimi dachami.

Metryki zespołów zabudowań wiejskich pochodzą przeważnie z końcowego okresu XIX wieku, z przełomu XIX/XX wieku i z okresu międzywojennego.

W centrum wsi zachował się pochodzący z XIX wieku **kościół filialny pw. Matki Boskiej Gromnicznej**. Kościół jest budowy ceglanej, ściany wzmocnione są szarpami, a okna ostrołukowe. Dodatkowo Kraśnik Łobeski należy do nielicznych miejscowości w gminie, w których zachowały się **pomniki** upamiętniające poległych w czasie I wojny światowej.

Wyjątkowym obiektem kulturalnym, charakterystycznym dla miejscowości Kraśnik Łobeski, jest **mauzoleum rodzinne Passartów**, dawnych właścicieli Kraśnika i pobliskiego Gardna.

W południowej części wsi rozciąga się **park naturalistyczny** z XIX w. o powierzchni 6,5 ha, prowadzi do niego aleja lipowa o obwodzie drzew do 360 cm. W północnej części parku znajduje się polana, na której stał kiedyś dwór, zniszczony po 1945 roku i rozebrany w latach 60 – tych.

Ważnymi elementami pejzażu wsi są **cmentarze**. W Kraśniku Łobeskim istnieją dwa nieczynne cmentarze: przykościelny, obecnie bez nagrobków (datowany na XVI/XVII wiek) i poewangelicki (datowany na XIX wiek).

Zestawienie wartości kulturowych Kraśnika Łobeskiego prezentuje poniższa tabela. Poszczególne symbole w niej zawarte oznaczają:

A - Kościół

B - Pałac, Dwór

C - Zabudowa Komunalna

D - Zabudowa Przemysłowa

E - Zabudowa Gospodarcza

F - Parki

G - Cmentarze

H - Stanowiska Archeologiczne

I - Układ przestrzenny

J - Budownictwo Ludowe

R - **Obiekty wpisane do rejestru zabytków.**

Tabela 1 Zestawienie wartości kulturowych miejscowości Kraśnik Łobeski.

Miejscowość	A	B	C	D	E	F	G	H	I	J	R
Kraśnik Łobeski	+		+		+	R3	1 (2)	+	+		+
								(11)			

Źródło własne: na podstawie Studium uwarunkowań i kierunków zagospodarowania...

Tabela 2. Obszary i obiekty zabytkowe miejscowości Kraśnik Łobeski wpisane do rejestru

Miejscowość	Obiekt	Datowanie	Numer rejestru	Data wpisu
Kraśnik Łobeski	park	1 połowa XIX w.	818	10.08.1978 r.

Źródło własne: na podstawie Studium uwarunkowań i kierunków zagospodarowania...

2.3. INWENTARYZACJA ZASOBÓW SŁUŻĄCYCH UJĘCIU STANU RZECZYWISTEGO

2.3.1. Środowisko przyrodnicze i zasoby naturalne

Kraśnik Łobeski, podobnie jak cała Gmina Węgorzyno, położony jest w prowincji Niżu Środkowo-europejskiego, podprowincji Pobrzeża Południowobałtyckiego, w makroregionie Pojezierza Zachodniopomorskiego. Ich tereny leżą w obszarze dwóch mezoregionów: Pojezierza Ińskiego oraz Wysoczyzny Łobeskiej. Charakterystycznymi elementami kształtującymi lokalny krajobraz są moreny czołowe, położone w kierunku z południkowego na północno-wschodni, obserwowane pod postacią licznych wzgórz, pokrytych często kompleksami leśnymi oraz rynnowe jeziora, również pochodzenia polodowcowego.

Wysoczyznę Łobeską, w tym Kraśnik Łobeski, przecina dolina Regi wraz z dopływami, przepływająca przez rynny polodowcowe. Pod względem hydrograficznym gmina leży w całości w dorzeczu Regi, jednej z większych rzek Pomorza Zachodniego, uchodzącej do Bałtyku w rejonie Mrzeżyna. Główną osią hydrograficzną obszaru gminy jest Ukleja, lewy dopływ Regi o długości 48 km.

Geologia i geomorfologia

Strukturę geologiczną terenów gminy i samego Kraśnika Łobeskiego tworzą przede wszystkim utwory trzeciorzędu i czwartorzędu Niecki Szczecińskiej. Utwory tych okresów geologicznych to w przypadku czwartorzędu piaski i łył miocenijskie, zalegające do głębokości 100- 150 m oraz ilowce i mułowce oligocenijskie. Utwory trzeciorzędowe tworzą strukturę geologiczną południowej części gminy. Pochodną jej struktury geologicznej są występujące na terenach gminy złoża kopalin - przede wszystkim ilów, piasków i żwirów, ale także kredy, torfu i borowiny.

Rzeźba terenów gminy tworzy podstawowe komponenty lokalnego krajobrazu. Główne jego elementy to różnego typu formy polodowcowe, związane ze skutkami działania zlodowacenia bałtyckiego.

Środkowa i północna część gminy, w tym Kraśnik Łobeski, objęta jest strefą moreny dennej i zalegającego tam niegdyś lodowca. Charakteryzuje ją nieco odmienny typ krajobrazu, ukształtowanego innymi formami działania lądolodu w jego strefie dennej. **Rzeźba tego obszaru jest pofalowana, z dużą ilością pagórków i pojedynczych wzniesień o wysokości wahającej się w granicach 80 do 100 m.n.p.m.** Różnice wysokości na tym terenie są mniejsze niż w strefie moreny czołowej i wynoszą około 30 m.

Gleby

Tereny gminy, w tym Kraśnika Łobeskiego, mają dość słabe gleby pod względem jakości i przydatności rolniczej, młode z geologicznego punktu widzenia. Są zróżnicowane pod względem bonitacyjnym, występują tu przede wszystkim gleby klas IVa, V, VI i VIb. Grunty III klasy stanowią dość niski odsetek powierzchni gminy i zalegają głównie w jej zachodniej części. Ich właściwości zależą od składu skał, które je tworzyły. Występują tu też gleby rdzawe i płowe o gorszych właściwościach i przydatności rolniczej, klasy VI. Uzupełnieniem opisanych typów są bielice gliniaste i słabogliniaste oraz gleby hydromorficzne - torfy i mady, zalegające w dolinach rzek. Struktura i typy gleb mają znaczący wpływ na dominujące na terenie gminy typy upraw oraz ich rozkład przestrzenny i jakość.

Hydrografia

Główną osią hydrograficzną gminy jest Ukleja, lewy dopływ Regi o długości 48 km, wypływająca z jeziora Dłusko. Oprócz niej układ hydrograficzny tego obszaru kształtuje pięć innych rzek oraz liczne mniejsze ciek wodne.

Strukturę hydrograficzną kształtują również obok w/w cieków liczne rynnowe jeziora, pochodzenia postglacjalnego oraz sztuczne zbiorniki wodne. Stanowią one bardzo ważny element lokalnych ekosystemów, są jednocześnie bardzo istotnym elementem krajobrazu gminy, decydującym o jej niepodważalnych walorach turystycznych. Stan czystości wód powierzchniowych kształtuje się rozmaicie. Większość rzek i cieków wodnych w swoich początkowych odcinkach przebiegających przez obszary źródliskowe posiada I klasę czystości. Ze względu na regres w gospodarce rolniczej na przestrzeni ostatnich lat, zauważalnym zjawiskiem jest spadek stopnia zanieczyszczenia wód fosforanami i innymi substancjami pochodzenia organicznego. Ma to korzystny wpływ zwłaszcza na stan czystości wód w jeziorach, ponieważ dzięki temu proces ich eutrofizacji ulega spowolnieniu. Ocena stopnia zanieczyszczenia wód na terenie gminy na przestrzeni ostatnich lat wykazuje, że nastąpiła tu niewielka poprawa jakości we wszystkich grupach zanieczyszczeń.

Klimat

Położenie geograficzne gminy, w tym Kraśnika Łobeskiego, ma wpływ na warunki klimatyczne. Podstawowe wartości parametrów meteorologicznych tego obszaru, takie jak średnia ilość opadów, dominujące kierunki i siła wiatrów czy średnie temperatury są reprezentatywne dla całego obszaru Pojezierza Zachodniopomorskiego. Średni okres wegetacyjny, trwa tu około 210 dni, średnia

temperatura w roku waha się w przedziale od 6,5 do 7°C, wielkość opadów waha się pomiędzy 600 a 650 mm. Istotną cechą lokalnego klimatu jest bardzo duża zmienność i nieregularność, związana z jednej strony z łatwym przemieszczaniem się dużych mas powietrza, z drugiej ze skomplikowaną rzeźbą terenu.

Lasy i tereny zieleni

Lasy na terenie gminy, w tym w pobliżu Kraśnika Łobeskiego znajdują się pod zarządem Nadleśnictwa Łobez. Przestrzeń, jaką zajmują stanowi 24% powierzchni gminy (choć w pobliżu miejscowości nie występują w dużej ilości). Lasy są lasami gospodarczymi, pochodzą z wtórnych nasadzeń o zunifikowanym często składzie gatunkowym, dominuje w nich świerk i sosna, wprowadzana na siedliska dawnych buczyn i grądów. Zauważalne jest w ostatnich latach zjawisko ponownego zalesienia terenów dawnych upraw, postępujące częściowo w sposób zaplanowany, a częściowo będące następstwem naturalnej sukcesji na terenach nie użytkowanych rolniczo. Są to młode lasy, w których dominują takie gatunki jak brzoza, topola osika oraz różne gatunki wierzby.

Ważnymi elementami struktury krajobrazu są liczne zachowane na terenie gminy **zabytkowe założenia parkowe, z których jedno mieści się w Kraśniku Łobeskim.**

2.3.2. Gospodarka

Podstawowym problemem warunkującym rozwój gospodarczy Gminy Węgorzyno, w tym miejscowości Kraśnik Łobeski jest powstrzymanie spadku liczby miejsc pracy, jaki dokonał się tu w latach dziewięćdziesiątych. Stan ten spowodował, iż teren gminy uznano za szczególnie zagrożony wysokim bezrobociem strukturalnym, wynikającym przede wszystkim ze zmniejszenia się ilości miejsc pracy w rolnictwie.

Na terenie Kraśnika Łobeskiego nie funkcjonują żadne zakłady o charakterze przemysłowym, zaś usługi świadczone są w stopniu minimalnym.

2.3.3 Rolnictwo

Gmina Węgorzyno jest gminą o silnie rozwiniętym **sektorze produkcji artykułów rolniczych i spożywczych.** Istotnym czynnikiem wpływającym na poziom produkcji rolniczej jest jakość gleb.

W strukturze zasiewów dominują zboża. W pozostałej grupie roślin największą powierzchnię zajmuje rzepak ozimy, na następnym miejscu ziemniaki i truskawki. Pozostałą powierzchnię upraw zajmują rzepak jary, rośliny strączkowe, pastewne oraz buraki cukrowe.

Gmina Węgorzyno charakteryzuje się dość wysokim wskaźnikiem uspołecznienia gruntów rolnych, który wynosi około 50%.

Tabela 3: Gospodarstwa indywidualne

Lp.	Miejscowość	Liczba gospodarstw indywidualnych
1	Brzeźniak	28
2	Przytoń, Rogówko Sulice	27
3	Lesięcin, Kąkolewice, Gardno	16
4	Kraśnik	7
5	Runowo	23
6	Runowo Pomorskie, Połchowo	19
7	Chwarstno	28
8	Trzebawie	28
9	Cieszyno	19
10	Winniki	10
11	Dłusko, Podlipce, Sarnikierz	26
12	Węgorzynko	6
13	Wiewiecko, Ginawa	15
14	Sielsko	54
15	Mieino	20
16	Mieszewo	28
17	Zwierzynek	12
18	Węgorzyno	63

Źródło: Plan Rozwoju Lokalnego dla Gminy Węgorzyno na lata 2004-2006 i 2007-2013.

2.3.4. Turystyka

Walory turystyczne Gminy Węgorzyno są przede wszystkim pochodną dużych wartości jej środowiska przyrodniczo-krajobrazowego. Duży udział w powierzchni gminy: lasów, jezior, czystość ich wód oraz niski poziom uprzemysłowienia stwarzają **dobre warunki do rozwoju turystyki pobytowej i krajoznawczej**. Baza noclegowa gminy jest niewielka, a w okolicach Kraśnika Łobeskiego nie funkcjonuje w ogóle (zarówno w formie obiektów turystycznych, jak i gospodarstw agroturystycznych).

Gmina dysponuje rozbudowanym systemem wydzielonych i oznakowanych w terenie **szlaków rowerowych**. W tym jeden przebiega przez Kraśnik Łobeski :

- trasa **R-2 „Szlakiem pałaców i dworów”** biegnie przez miejscowości: Węgorzyno, Gardno, Lesięcin, Kąkolewice, Dobieszewo, Rekowo, Siedlice, **Kraśnik Łobeski**, Runowo, Winniki, Połchowo.

2.3.5. Kultura i sport

W sferze kultury i sportu mieszkańcy Kraśnika Łobeskiego nie mają w zasadzie stworzonych możliwości rozwoju rekreacji na terenie wsi.

Istnieje jedynie możliwość uczestnictwa w imprezach kulturalno-sportowych odbywających się na terenie Gminy Węgorzyno. Poniżej przedstawiono wykaz imprez zrealizowanych w 2007 roku, z których większość ma charakter cykliczny.

MIESIĄC	NAZWA IMPREZY	ORGANIZATOR	MIEJSCE
Styczeń	„Szkolne mistrzostwa w Mini Piłce Koszykowej kl. 4-6	SP w Węgorzynie	Sala gimnastyczna
Styczeń	„Gminny turniej koszykówki”	Ludowy UKS „Trójka”	Sala gimnastyczna
Styczeń	„Wielka Orkiestra Świątecznej Pomocy”	Gimnazjum w Węgorzynie, Przedszkole Publiczne w Węgorzynie, SP w Runowie Pomorskim, SP w Węgorzynie	Teren gminy, Węgorzyno, Hala sportowa
Styczeń	„Mistrzostwa Powiatu w Piłce Ręcznej	SP w Węgorzynie	Sala gimnastyczna
Luty	„Zimowy turniej tenisa stołowego”	SP w Węgorzynie	Sala gimnastyczna
Luty	„Halowy Turniej w Piłce Nożnej Chłopców”	SP w Węgorzynie	Sala gimnastyczna
Luty	„Turniej Mini Koszykówki”	SP w Węgorzynie	Sala gimnastyczna
Luty	„Gminny Halowy Turniej Piłki Nożnej”	Ludowy UKS „Trójka”	-
Luty	„Powiatowy Turniej Koszykówki”	Ludowy UKS „Trójka”	-
Marzec	„Odzyskanie ziem” – uroczystości pod pomnikiem	SP w Runowie Pomorskim	Sala gimnastyczna
Marzec	„Wyzwolenie Węgorzyna”	Przedszkole Publiczne w Węgorzynie	-
Marzec	„Międzypowiatowy Halowy Turniej Piłki Nożnej”	Ludowy UKS „Trójka”	-
Marzec	„Powiatowy Konkurs Skoku Wzwyż”	Ludowy UKS „Trójka”	-
Marzec	„Powitanie Wiosny”, „Topienie Marzanny”	Przedszkole Publiczne w Węgorzynie, SP w Węgorzynie	-
Marzec	„Pierwszy Dzień Wiosny”, „Dzień Ekologii”	SP w Runowie Pomorskim, Gimnazjum w Węgorzynie, Przedszkole Publiczne w Węgorzynie	Szkoły i teren przyległy
Kwiecień	„Gminne Czwartki Lekkoatletyczne”	Ludowy UKS „Trójka”	-
Kwiecień	„Gminny Turniej Koszykówki”	Ludowy UKS „Trójka”	-
Kwiecień	„Wiosenny Turniej Szachowy”	Ludowy UKS „Trójka”	-
Kwiecień	„Dzień Ziemi”, „Sprzątanie Świata”	SP w Węgorzynie, Przedszkole Publiczne w Węgorzynie	-
Kwiecień	„Mistrzostwa Szkoły w Mini Piłce Nożnej Chłopców”, „Mistrzostwa Szkoły w Mini Piłce Nożnej Dziewcząt”	SP w Węgorzynie	Hala sportowa
Maj	„Święto Konstytucji 3-go Maja”, „Dzień Flagi”	Gimnazjum w Węgorzynie, SP w Runowie Pomorskim, SP w Węgorzynie	-
Maj	„Węgorzyńska Majówka 2007”	Urząd Miejski, OSP, Przedszkole, SP w Runowie Pomorskim, SP w Węgorzynie, Gimnazjum w Węgorzynie, LKS „Sparta”	Stadion miejski
Maj	„Gminne Czwartki Lekkoatletyczne”	Ludowy UKS „Trójka”	-
Maj	„Turniej Piłki Nożnej Orlików”	Ludowy UKS „Trójka”	-
Maj	„Mistrzostwa szkoły w Czwórboju LA”, „Mistrzostwa szkoły w Trójboju LA”	SP w Węgorzynie	Stadion miejski
Maj	„Święto Szkoły”	Gimnazjum w Węgorzynie	Hala sportowa, Stadion miejski
Maj	„Święto Przedszkolaka”	Przedszkole Publiczne w Węgorzynie”	-
Czerwiec	„Dzień Dziecka”	SP w Runowie Pomorskim, SP w Węgorzynie, wiejskie świetlice środowiskowe z Gminy Węgorzyno, Przedszkole Publiczne w Węgorzynie	Szkoła w Runowie Pomorskim, Stadion miejski
Czerwiec	„Biesiada integracyjna”	Urząd Miejski w Węgorzynie, OSP Sielsko, Rada Sołecka Sielsko	-
Czerwiec	„Dyskoteka dla młodzieży”, „Sunshine party”	Urząd Miejski w Węgorzynie	Stadion miejski
Czerwiec	„Turniej Piłki Nożnej Dzikich Drużyn”	Ludowy UKS „Trójka”	-
Lipiec	„VII Turniej Drużyn Wiejskich o Puchar Burmistrza Węgorzyna”	Rada Sołecka w Zwierzynku	Stadion w Zwierzynku
Lipiec	„Lato z Węgorzem 2007”	Urząd Miejski w Węgorzynie	Stadion miejski

Lipiec	„Turniej Piłki Nożnej Orlików”	Ludowy UKS „Trójka”	-
Lipiec	„Turniej Piłki Nożnej Dzikich Drużyn”	Ludowy UKS „Trójka”	-
Lipiec	„Wakacyjne turnieje i rozgrywki sportowe”	Ludowy UKS „Trójka”	-
Sierpień	„Festyn trzeźwości”	Urząd Miejski, Komisja ds. zwalczanie problemów alkoholowych	Stadion miejski, Hala sportowa
Sierpień	„Wakacyjne turnieje i rozgrywki sportowe”	Ludowy UKS „Trójka”	-
Wrzesień	„Gminne Uroczystości Dożynkowe”	Urząd Miejski, sołectwa	-
Wrzesień	„Pasowanie uczniów klas I”	SP w Węgorzynie, SP w Runowie Pomorskim	Hala sportowa
Wrzesień	„Sprzątanie Świata”	SP w Runowie Pomorskim, Gimnazjum w Węgorzynie	Teren Gminy Węgorzyno
Wrzesień	„Dzień Integracji klas I”	Gimnazjum w Węgorzynie	-
Wrzesień	„Gminne Czwartki Lekkoatletyczne”	Ludowy UKS „Trójka”	-
Wrzesień	„Gminne Biegi Przełajowe”	Ludowy UKS „Trójka”	-
Październik	„Dzień Papieski”	SP w Runowie Pomorskim, Gimnazjum w Węgorzynie	-
Październik	„Gminne Czwartki Lekkoatletyczne”	Ludowy UKS „Trójka”	-
Październik	„Powiatowe Biegi Przełajowe”	Ludowy UKS „Trójka”	-
Listopad	„Rocznica Odzyskania Niepodległości”	SP w Węgorzynie, SP w Runowie Pomorskim, Urząd Miejski	Hala sportowa
Listopad	Msza św. z okazji Rocznicy Odzyskania Niepodległości	Kościół Parafialny NMP	Kościół Parafialny
Grudzień	„Mikołajkowy Konkurs Skoku Wzwyż”	Gimnazjum w Węgorzynie, Ludowy UKS „Trójka”	Hala sportowa
Grudzień	„Jasełka”, „Konkurs kołęd”	Gimnazjum w Węgorzynie	Hala sportowa
Grudzień	„Świąteczny Halowy Turniej Piłki Nożnej Orlików”	Ludowy UKS „Trójka”	-

2.3.6. Struktura demograficzna, rynek pracy i bezrobocie

Znaczna część danych statystycznych odnoszących się do struktury demograficznej, rynku pracy i bezrobocia dostępna jest jedynie we wskaźnikach odnoszących się do całej gminy. Niemniej jednak ze względu na fakt, iż Gmina Węgorzyno ma charakter dość jednorodny należy przyjąć, że podane w niniejszym rozdziale wskaźniki odnoszą się proporcjonalnie także do samej miejscowości Kraśnik Łobeski.

Struktura demograficzna

Gmina Węgorzyno należy do jednostek administracyjnych o niskiej liczbie ludności przypadającej na 1 km² – 28,90 osób wg stanu na 31.12.2006 roku. W ostatnich dwóch latach liczbę ludności charakteryzuje tendencja wzrostowa. Wskaźnik feminizacji w badanym okresie czasu utrzymuje się na niskim poziomie. Przewaga mężczyzn nie zmniejsza się i w 2006 roku na 100 mężczyzn przypadało 97 kobiet.

Tabela 4 Struktura ludności Gminy Węgorzyno (stan na 31 grudnia 2006 roku)

Lata	Ludność ogółem	Mężczyźni	Kobiety	Gęstość zaludnienia na 1 km ²	Liczba kobiet na 100 mężczyzn
2002	7 307	3 683	3 624	28,54	98,40
2003	7 370	3 720	3 650	28,79	98,12
2004	7 344	3 689	3 655	28,69	99,08
2005	7 339	3 731	3 608	28,68	96,70
2006	7 398	3 751	3 647	28,90	97,23

Zródło: Roczniki statystyczne Urzędu Statystycznego w Szczecinie

Systematycznie obniża się liczba ludności w wieku przedprodukcyjnym (od 2002 roku o 179 osób), a także liczba osób w wieku poprodukcyjnym (o 10 osób). Wzrosła natomiast liczba mieszkańców w wieku produkcyjnym (o 280 osób). Taki stan rzeczy związany jest z obniżeniem tempa wzrostu liczby urodzeń (liczba urodzeń żywych w roku 2006 wynosiła 74 niemowlęta). W stosunku do roku 2004 liczba urodzeń spadła o 11,9 %.

Tabela 5 Struktura ludności Gminy Węgorzyno (stan na 31 grudnia 2006 roku)

Lata	Liczba ludności	Ludność w wieku		
		przedprodukcyjnym	produkcyjnym	poprodukcyjnym
2002	7 307	1 824	4 286	1 197
2003	7 370	1 796	4 374	1 200
2004	7 344	1 718	4 434	1 192
2005	7 339	1 649	4 509	1 181
2006	7 398	1 645	4 566	1 187

Zródło: Roczniki statystyczne Urzędu Statystycznego w Szczecinie

Zmiany podstawowych zjawisk demograficznych w Gminie Węgorzyno są przejawem ukształtowania się nowego modelu rodziny, a także migracji ludności. Zjawisko to jest wyrazem szybkiego przystosowania się ludności do nowych warunków ekonomicznych, za co odpowiedzialne są:

- zmiany strukturalne
- kulturowe (dążenie kobiet do samorealizacji, zmiana pozycji kobiet na rynku pracy, konsumpcjonizm).

Na terenie Gminy Węgorzyno najliczniejszą grupą osób są mężczyźni w przedziale wiekowym 20-24 lat. Proces starzenia jest bardziej zaawansowany wśród kobiet. Grupa kobiet w przedziale wiekowym 70 i więcej lat, jest prawie dwa razy liczniejsza od grupy mężczyzn w tym samym wieku.

Rozwój ludności jest wypadkową zarówno przyrostu naturalnego, jak i salda migracji. Na terenie Gminy Węgorzyno występuje odpływ części osób, zwłaszcza młodych, w celu znalezienia pracy. Najwyższy wskaźnik napływu ludności do gminy zanotowano w roku 2003 i wyniósł on +13, w roku 2006 z gminy wyemigrowało 107 osób, natomiast osiedliło się na pobyt stały 110 osób.

Tabela 6 Ludność, przyrost naturalny, saldo migracji Gminy Węgorzyno

Lata	2002	2003	2004	2005	2006
Liczba ludności Gminy w tym:	7 307	7 370	7 344	7 339	7 398
Kobiety	3 624	3 650	3 655	3 608	3 647
Mężczyźni	3 683	3 720	3 689	3 731	3 751
Przyrost naturalny	-10	3	1	-3	7
Saldo migracji	-50	13	-7	-1	-3

Zródło: Roczniki statystyczne Urzędu Statystycznego w Szczecinie

Rynek pracy i bezrobocie

Zarówno struktura rynku pracy, jak i związany z nią bezpośrednio problem bezrobocia występują w Gminie Węgorzyno oraz miejscowości Kraśnik Łobeski, w ścisłym powiązaniu ze stanem i jakością funkcjonowania rolnictwa oraz sektora przetwórstwa rolno – spożywczego.

Generalnie, na obszarze gminy poziom bezrobocia jest wysoki. Taka sytuacja ma również miejsce na obszarze całego powiatu łobeskiego, zajmującego drugie miejsce pod względem wysokości stopy bezrobocia w całym regionie zachodniopomorskim.

Tabela 7 Bezrobocie w Gminie Węgorzyno

Rok	Ogółem	Kobiety
2002	1073	555
2003	1073	547
2004	1023	538
2005	1004	544
2006	796	470
2007 (30.06)	665	393

Zródło: Dane statystyczne PUP w Łobzie

Liczba bezrobotnych na przestrzeni lat ulegała wahaniom. W omawianych okresach największe bezrobocie Gmina Węgorzyno osiągnęła w roku 2003 – 1073 bezrobotnych, w tym 547 osób to

kobiety. W roku 2006 udało się zmniejszyć liczbę osób bezrobotnych o 208 osób w stosunku do roku poprzedzającego. W okresie letnim liczba bezrobotnych zmniejsza się (patrz: czerwiec 2007), co wynika z rozpoczęcia prac sezonowych w rolnictwie, turystyce, gastronomii czy budownictwie.

Tabela 8 Bezrobotni zarejestrowani w Gminie Węgorzyno wg przedziału wiekowego

Przedział wiekowy	2006	%	2007 30.06	%
18-24	161	20,23	135	20,3
25-34	233	29,27	203	30,53
35-44	166	20,85	135	20,3
45-54	190	23,87	150	22,56
55-59	41	5,15	36	5,41
60-64	5	0,63	6	0,9
Razem:	796	100	665	100

Źródło: Dane statystyczne PUP w Łobzie

Biorąc pod uwagę kwalifikacje zawodowe osób bezrobotnych można zauważyć, że w analizowanym okresie najliczniejszą grupę stanowią osoby z wykształceniem gimnazjalnym i poniżej (około 55% bezrobotnych) oraz zasadniczym zawodowym (około 25%). Najmniej jest bezrobotnych z wykształceniem wyższym - w grupie tej poziom bezrobocia utrzymuje się na podobnym poziomie około 1,5%.

Tabela 9 Bezrobotni zarejestrowani w Gminie Węgorzyno wg wykształcenia

Wykształcenie	2006	%	2007 30.06	%
Wyższe	12	1,51	9	1,35
Policealne i średnie zawodowe	93	11,68	81	12,18
Średnie ogólnokształcące	54	6,78	48	7,22
Zasadnicze zawodowe	201	25,25	168	25,26
Gimnazjalne i poniżej	436	54,77	359	53,98
Razem:	796	100	665	100

Źródło: Dane statystyczne PUP w Łobzie

Analizując rynek bezrobotnych według kryterium stażu okazuje się, że proporcje w poszczególnych grupach uległy nieznacznym zmianom. Najliczniejsza jest grupa osób bez żadnego stażu pracy, dalej grupa osób które zdołały przepracować od 1 do 5 lat, oraz te osoby, których staż pracy wynosi od 5 do 10 lat (stan na koniec 2006 roku).

Tabela 10 Bezrobotni zarejestrowani w Gminie Węgorzyno wg stażu pracy

Staż pracy	2006	%	2007 30.06	%
Do 1 roku	104	13,07	85	12,78
1-5	168	21,11	147	22,11
5-10	120	15,08	84	12,63
10-20	94	11,81	91	13,68
20-30	56	7,04	49	7,37
30 i więcej	7	0,88	7	1,05
Bez stażu	247	31,03	202	30,38
Razem	796	100	665	100

Źródło: Dane statystyczne PUP w Łobzie

Poniżej znajduje się też porównanie stanu liczby osób bezrobotnych, czasu pozostawania bez pracy. Najliczniejszą grupę stanowią osoby długotrwale bezrobotne (około 39%), dalej osoby, które pozostają bez pracy od 1 do 3 miesięcy (stan na koniec 2006 roku).

Tabela 11 Bezrobotni zarejestrowani w Gminie Węgorzyno wg czasu pozostawania bez pracy w miesiącach

Czas pozostawania bez pracy	2006	%	2007 30.06	%
do 1	51	6,41	51	7,67
1-3	131	16,46	101	15,19
3-6	96	12,06	69	10,38
6-12	95	11,93	114	17,14
12-24	112	14,07	93	13,98
pow. 24	311	39,07	237	35,64
Razem	796	100	665	100

Źródło: Dane statystyczne PUP w Łobzie

2.3.7. Komunikacja

Aby można było mówić o rozwoju sołectwa i miejscowości Kraśnik Łobeski, należy przeprowadzić remont drogi gminnej, łączącej wieś z jednej strony z Runowa, z drugiej zaś z Kąkolewicami.

Dzisiejszy układ komunikacyjny można uznać za niekompletny, dość mocno zdegradowany i utrudniający dojazd do Kraśnika.

Zaletą położenia wsi jest odległość od dwóch ważnych ośrodków gminnych: Węgorzyna (5 km) i Łobza (8 km).

2.3.8. Infrastruktura komunalna

Gospodarka wodna

Stopień zapotrzebowania jest bardzo zróżnicowany i zależy od liczby osób przebywających na terenie sołectwa oraz okresu poboru wody. Obecnie zapotrzebowanie w wodę na terenie Kraśnika Łobeskiego zaspokajane jest z gminnej sieci wodociągowej. Średnie dobowe zapotrzebowanie na wodę w Kraśniku Łobeskim wynosi 10 m³/dobę.

Gospodarka ściekowa

Podobnie jak stopień zapotrzebowania w wodę, stopień powstawania ścieków jest również bardzo zróżnicowany, ale i trudny do określenia. Powodem tej sytuacji jest brak systemu kanalizacji ściekowej na obszarze całego sołectwa.

Gospodarka odpadami

„Gmina posiada jedno ogólnogminne wysypisko w Kraśniku Łobeskim, które będzie eksploatowane do 2007-2008 roku. W celu uporządkowania gospodarki odpadami po upływie tego okresu Gmina Węgorzyna przystąpiła do Celowego Związku Gmin R-XXI dla potrzeb którego ma zostać wybudowany Regionalny Zakład Zagospodarowania Odpadów w Słajsinie (na terenie gminy Nowogard, w powiecie goleniowskim). Zakład ten będzie prowadził selektywną zbiórkę odpadów oraz będzie posiadał urządzenia do sortowania, recyklingu i utylizacji.

*W związku z powyższym obecne wysypisko w Kraśniku Łobeskim zostanie zlikwidowane, a na jego terenie powstanie gminny punkt gromadzenia odpadów, z którego będą one wywożone do Słajsina. W oparciu o nowy Zakład rozszerzona zostanie również selektywna zbiórka odpadów, obecnie na terenie gminy prowadzona jest jedynie selektywna zbiórka petów. Osobne zagadnienie stanowi rekultywacja terenów zdegradowanych przez zwiornie, likwidacja mogilnika oraz dzikich wysypisk śmieci***

* na podstawie Planu Rozwoju Lokalnego dla Gminy Węgorzyna na lata 2004-2006 i 2007-2013

Sieć energii cieplnej

„Gmina w ogóle nie jest zgazyfikowana. Aktualny system ogrzewania i zaopatrzenia w energię ciepłą opiera się na przestarzałych kotłowniach wykorzystujących głównie węgiel i olej opałowy oraz na piecach w indywidualnych gospodarstwach domowych. Powoduje to wzrost emisji zanieczyszczeń do atmosfery i tym samym zagraża proekologicznemu rozwojowi gminy.

W celu kompleksowego rozwiązania problemu zaopatrzenia gminy w energię ciepłą oraz w gaz dla celów bytowych powstał projekt budowy systemu gazyfikacji gminy. Zakłada się, że gazyfikacja obejmie ok. 1500 gospodarstw domowych, tj. ok. 65% mieszkańców gminy. Gaz rozprowadzany

będzie ze stacji redukcyjno-pomiarowej pierwszego stopnia w Węgorzynie. Odbiorcy gazu zasilani będą z sieci średniego ciśnienia poprzez zastosowanie indywidualnych reduktorów domowych. W pozostałych miejscowościach oraz gospodarstwach indywidualnych, gdzie doprowadzenie sieci będzie nieopłacalne pod względem ekonomicznym, stosowany będzie gaz płynny lub olej opałowy.

Ponadto planowane jest przeprowadzenie kompleksowej modernizacji istniejących kotłowni oraz docieplenie budynków i urządzeń mających na celu ograniczenia emisji zanieczyszczeń i zmniejszenie zużycia energii cieplnej.

*W przypadku pojawienia się inwestora zainteresowanego wykorzystaniem alternatywnych źródeł energii, na terenie gminy istnieje możliwość lokalizacji farm wiatrowych lub pojedynczych elektrowni wiatrowych**.*

** na podstawie Planu Rozwoju Lokalnego dla Gminy Węgorzyno na lata 2004-2006 i 2007-2013*

Sieć telekomunikacyjna

*„Sieć telekomunikacyjna w gminie jest dobrze rozwinięta. Stacje telefoniczne zainstalowane są we wszystkich miejscowościach, gmina posiada też nowoczesną centralę telefoniczną. Prawie z całego terenu gminy można uzyskać połączenia z za pomocą bezprzewodowej telefonii komórkowej. Z tego też względu inwestycje w tym obszarze ograniczać się będą do rozbudowy sieci na nowo zainwestowanych terenach lub poszerzenia oferty indywidualnych operatorów sieci**.*

** na podstawie Planu Rozwoju Lokalnego dla Gminy Węgorzyno na lata 2004-2006 i 2007-2013*

3. ANALIZA SWOT DLA MIEJSCOWOŚCI

Analiza SWOT jest efektywną metodą oceny strategicznej badanego podmiotu. Składa się ona z analizy miejscowości (analiza jej mocnych i słabych stron) oraz analizy jej otoczenia (szanse i zagrożenia). Nazwa SWOT jest akronimem stworzonym ze skrótów angielskich pojęć: **Strengths** (mocne strony), **Weaknesses** (słabe strony), **Opportunities** (Szanse) i **Threats** (zagrożenia).

Głównym celem analizy SWOT jest określenie aktualnej i perspektywicznej pozycji miejscowości na tle innych. Biorąc pod uwagę ogólną zasadę zrównoważonego rozwoju miejscowości, w niniejszej analizie skoncentrowano się na następujących obszarach strategicznych:

- **Środowisko naturalne i ład przestrzenny,**
- **Rozwój gospodarczy,**
- **Rozwój społeczny.**

W tabeli poniżej przedstawiono wnioski z analizy.

SZANSE	ZAGROŻENIA	MOCNE STRONY	SŁABE STRONY
ŚRODOWISKO NATURALNE I ŁĄD PRZESTRZENNY			
Wykorzystanie walorów położenia geograficznego	Degradacja środowiska naturalnego	Bliskość Inńskiego Parku Krajobrazowego	Niewielka atrakcyjność geograficzno-krajobrazowa
Uatrakcyjnienie środowiska przyrodniczo-krajobrazowego (park naturalistyczny, aleja lipowa)	Zaburzenia ładu przestrzennego związane z procesem wewnętrznej migracji	Korzystny mikroklimat	Brak zasobów naturalnych w pobliżu wsi (lasy, jeziora)
Tworzenie nowych obszarów chronionych (w ramach obszaru NATURA 2000)		Brak uciążliwego dla środowiska przemysłu	Nieodprowadzanie ścieków do sieci wodno-kanalizacyjnej
		Spójny i dość estetyczny wygląd miejscowości	Niski poziom zagospodarowania odpadów
			Słaba egzekwowalność prawa w zakresie ochrony środowiska
			Niska świadomość ekologiczna mieszkańców
ROZWOJ GOSPODARZY			
Możliwość korzystania ze środków pomocowych Unii Europejskiej oraz innych źródeł bezwrotnej pomocy na realizację inwestycji poprawiających jakość infrastruktury technicznej miejscowości	Konkurencyjność i atrakcyjność innych miejscowości z okolicznych gmin	Bliskość dużych ośrodków gminnych: Węgorzyna i Łobza	Duża ilość gospodarstw drobnych o małym areale
Pozyskanie zewnętrznych inwestorów strategicznych	Niewłaściwa polityka rolna Państwa	Duża powierzchnia użytków rolnych, w tym gruntów ornych	Słaba jakość gleb
Napływ turystów zainteresowanych aktywnymi formami wypoczynku, w tym agroturystyką oraz turystyką „sentymentalną” w oparciu o posiadane zasoby historyczne	Utrzymujący się wysoki poziom bezrobocia	Dobre warunki dla potencjalnych inwestorów, w tym w sektorze produkcyjnym i rolno-spożywczym	Niskie kwalifikacje osób pracujących w rolnictwie
Odpowiednia promocja walorów sołectwa		Wolne tereny pod zabudowę	Niski poziom infrastruktury technicznej (wodociągi, kanalizacja, gazyfikacja)
Dostępność linii kolejowej		Dość liczne, atrakcyjne turystycznie, obiekty dziedzictwa kulturowego	Brak przygotowanych terenów pod inwestycje
		Niezła infrastruktura telekomunikacyjna	Zły stan techniczny dróg i ciągów komunikacyjnych

			Duży potencjał ludzki w wieku produkcyjnym	Brak rozpoznawalnej marki
			Korzystne warunki dla rozwoju turystyki, przede wszystkim o charakterze wiejskim (agroturystyka)	Brak systemu promocji
			Ciąg rowerowy R-2	Stosunkowo niska aktywność i przedsiębiorczość mieszkańców
				Brak bazy noclegowej
				Brak środków finansowych gminy na działania inwestycyjne
ROZWOJ SPOŁECZNY				
Inwestycje dające nowe miejsca pracy	Migracja wykształconej młodzieży do większych ośrodków i miast		Silna identyfikacja mieszkańców z miejscem zamieszkania	Niski poziom zatrudnienia
Działania mające na celu powstanie miejsc pracy w nowych sektorach tj. produkcja, usługi, turystyka			Dość duża ilość imprez sportowo-kulturalnych w gminie	Mało ofert pracy dla osób z wykształceniem średnim i wyższym
Umocnianie rangi przedsięwzięć kulturalnych			Nieźle rozwinięta infrastruktura edukacyjna w gminie	Niski poziom przygotowania zawodowego
Poprawa ogólnego stanu zdrowia mieszkańców				Mała mobilność ludności
				Słabo rozwinięta infrastruktura bezpieczeństwa zdrowotnego
				Słabo rozwinięta infrastruktura rekreacyjno-sportowa
				Postępujący proces starzenia się społeczności lokalnej

4. PLANOWANE KIERUNKI ROZWOJU

Zapewnienie dynamicznego rozwoju miejscowości oraz stworzenie jak najlepszych warunków życia jej mieszkańcom – to priorytetowy cel przyjęty przy wyznaczaniu kierunków rozwoju wsi i sołectwa Kraśnik Łobeski.

W oparciu o:

- przyjęty cel priorytetowy,
- mając na uwadze wnioski z analizy SWOT,
- następujące założenia:
 - 1) głównym źródłem zarobkowania mieszkańców Kraśnika Łobeskiego jest rolnictwo, a inwestycje tu planowane mają zmienić ten stan i doprowadzić do dywersyfikacji profilu prowadzonej tu działalności gospodarczej, co ma wpłynąć na zwiększenie dochodów mieszkańców wsi,
 - 2) wykorzystanie dobrego położenia miejscowości w pobliżu większych ośrodków gminnych będzie szło w parze z poszanowaniem zasad zrównoważonego rozwoju,
 - 3) ważnym jest zachowanie stanu istniejącego i dokonywanie inwestycji rozwojowych, przede wszystkim związanych z powstaniem nowej infrastruktury technicznej,
 - 4) dla zwiększenia poczucia tożsamości mieszkańców z miejscowością Kraśnik Łobeski należy ich angażować w prace związane z rozwojem wsi,
 - 5) koniecznym jest stworzenie warunków hamujących odpływ mieszkańców średnio i dobrze wykształconych,
 - 6) **czynnikiem odróżniającym Kraśnik Łobeski od innych miejscowości gminnych jest potencjał rozwojowy wynikający z dotychczasowego braku większych działań na tym obszarze**

przyjęto kierunki rozwoju Kraśnika Łobeskiego zgodnie z poniższym wykazem.

Planowane kierunki rozwoju:

- 1) Dalsza modernizacja stanu infrastruktury technicznej i turystycznej, podnoszącej atrakcyjność turystyczną miejscowości;
- 2) Zachowanie dziedzictwa kulturowego poprzez promowanie funkcji turystycznej obiektów chronionych;
- 3) Podniesienie atrakcyjności inwestycyjnej miejscowości;
- 4) Podejmowanie działań promocyjnych, mających na celu przyciągnięcie inwestorów do Kraśnika Łobeskiego oraz turystów;
- 5) Rozwijanie działalności kulturalnej i rekreacyjno – sportowej;
- 6) Poprawa estetyki miejscowości.

Rozwój w zaplanowanych kierunkach zostanie osiągnięty poprzez wykonanie inwestycji z zakresu:

1. Rewitalizacja obiektów chronionych, w tym zabytkowego grobowca i parku naturalistycznego, a także otoczenia kościoła filialnego;
2. Poprawa jakości ciągów pieszych i drogowych, wpływających na rozwój funkcji turystycznych;
3. Budowa i modernizacja infrastruktury społeczno-kulturalnej wsi.

5. OPIS PLANOWANYCH PRZEDSIĘWZIĘC

W rozdziale przedstawiony został wykaz przedsięwzięć inwestycyjnych zaplanowanych do realizacji w latach 2008-2013. Jest to lista otwarta, która w trakcie okresu programowania może być modyfikowana i uzupełniana.

Do realizacji w Programie Rozwoju Obszarów Wiejskich kwalifikować się będą zadania, dla których wartość dofinansowania nie będzie niższa niż 25 000 złotych. Możliwym jednak będzie łączenie inwestycji w ramach jednego projektu przedkładanego do w/w programu.

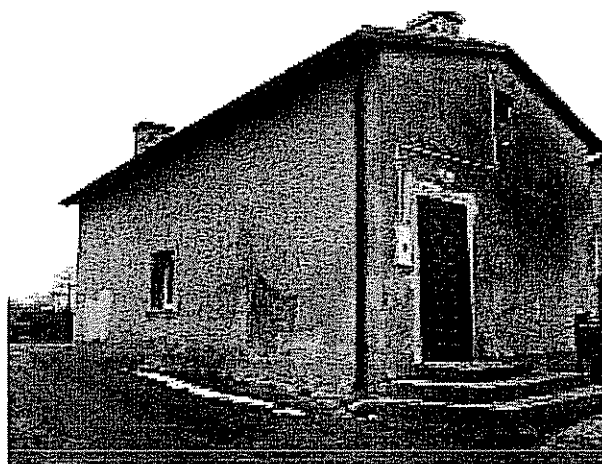
Szczegółowy opis poszczególnych inwestycji oraz kosztorysy prac będą przygotowywane bezpośrednio przed przystąpieniem do ich realizacji i zostaną dodane w formie załączników do Planu Odnowy Miejscowości Kraśnik Łobeski, w trybie uchwalenia POM.

Tabela 12 Zestawienie planowanych zadań, kosztów i czasu realizacji

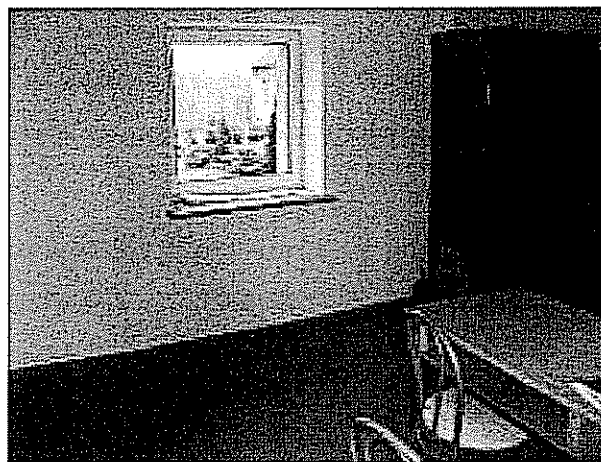
L.p.	Tytuł zadania	Forma prawna, własność	Szacunkowy koszt	Harmonogram realizacji
1.	Modernizacja budynku świetlicy miejskiej wraz z zakupem wyposażenia w miejscowości Kraśnik Łobeski.	Gmina Węgorzyno	50.000,00 PLN	IV-X. 2008 r.
2.	Ułożenie chodnika w centrum wsi Kraśnik Łobeski.	Gmina Węgorzyno	80.000,00 PLN	V-IX. 2009 r.
3.	Renowacja grobowca i zagospodarowanie terenu przykościelnego w Kraśniku Łobeskim.	Parafia Rzymskokatolicka pw. Św. Jana Chrzciciela w Sielsku	50.000,00 PLN	IV-VIII 2011 r.
4.	Restauracja parku naturalistycznego we wsi Kraśnik Łobeski.	Gmina Węgorzyno	100.000,00 PLN	III-X. 2011 r.

Opis planowanych przedsięwzięć wraz z dokumentacją fotograficzną dla miejscowości Kraśnik Łobeski w ramach POM na lata 2008-2013 wygląda następująco:

1. Modernizacja budynku świetlicy wiejskiej wraz z zakupem wyposażenia w miejscowości Kraśnik Łobeski.



Stan istniejący świetlicy wiejskiej – widok z zewnątrz



Świetlica wiejska – widok od wewnątrz, aktualny stan techniczny.

Realizacja inwestycji przewiduje dalszą modernizację świetlicy wiejskiej, jak również zakupienie niezbędnego wyposażenia.

Obecny obiekt nie spełnia wszystkich warunków, tak by wykreować to miejsce na całoroczne centrum kulturalne i ośrodek spotkań lokalnej społeczności tj. nie tylko dzieci i młodzieży, ale również dorosłych i seniorów.

Celem zadania jest polepszenie stanu infrastruktury obiektu. Zapewnienie niezbędnego wyposażenia podniesie atrakcyjność świetlicy wiejskiej, tym samym stwarzając dla lokalnej społeczności możliwości rozwoju kulturalnego i towarzyskiego.

Konsekwencją wdrożenia projektu będzie podniesienie aktywności edukacyjnej oraz zaspokojenie społecznych i kulturalnych potrzeb lokalnej młodzieży. Możliwość spotykania się w odnowionej i dobrze wyposażonej świetlicy wiejskiej przyczyni się do wzrostu integracji społeczności lokalnej i jej zaangażowania w bieżące sprawy wsi.

Zakres inwestycji obejmuje m.in.: remont elewacji zewnętrznej wraz z ociepleniem obiektu, modernizacja zewnętrznych schodów, zakup wyposażenia w tym m.in.: regałów, telewizora, komputerów.

2. Ułożenie chodnika w centrum wsi Kraśnik Łobeski.

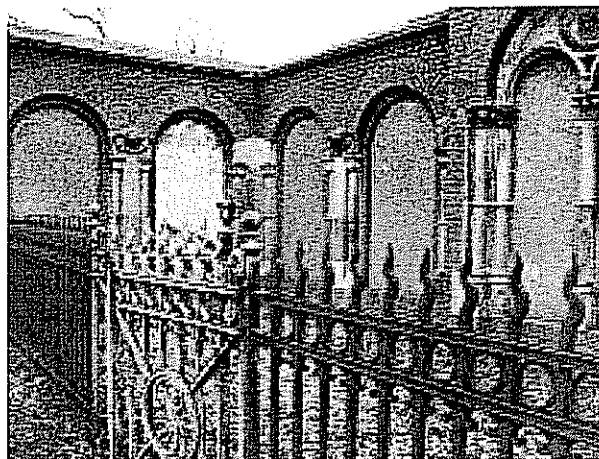


Miejsce lokalizacji chodnika w centrum Kraśnika Łobeskiego - aktualny stan techniczny.

Realizacja inwestycji przewiduje budowę chodnika z kostki betonowej typu "polbruk" na odcinku 500 mb. Istniejący układ komunikacyjny nie zapewnia bezpieczeństwa publicznego w nawałnej części miejscowości.

Konsekwencją wdrożenia projektu będzie poprawa ruchu kołowego i funkcjonalności ruchu pieszego, a także poprawa estetyki przestrzeni, jak również zwiększenie bezpieczeństwa mieszkańców Kraśnika Łobeskiego.

3. Renowacja grobowca i zagospodarowanie terenu przykościelnego we wsi Kraśnik Łobeski.



Grobowiec rodu Passartów – aktualny stan techniczny.



Otoczenie kościoła filialnego pw. Matki Boskiej Gromnicznej - aktualny stan techniczny.

Realizacja inwestycji przewiduje renowację zabytkowego grobowca rodziny Passartów oraz poprawę stanu infrastruktury technicznej wokół jednego z centralnych miejsc wsi tj. kościoła filialnego pw. Matki Boskiej Gromnicznej w Kraśniku Łobeskim.

Brak odpowiedniego zagospodarowania przestrzennego terenu wpływa negatywnie na zainteresowanie miejscowością, a także uniemożliwia regularne prowadzenie na tym obszarze działalności kulturalno-społecznej i religijnej.

Konsekwencją wdrożenia projektu będzie poprawa estetyki, a także nowy kształt przestrzeni publicznej wsi. Renowacja grobowca zwiększy jego potencjał turystyczno – kulturalny i stanie się znakiem rozpoznawczym wsi Kraśnik Łobeski w regionie, a także przyczyni się do zachowania dziedzictwa kulturowego.

4. Restauracja parku naturalistycznego we wsi Kraśnik Łobeski.



Wejście do parku naturalistycznego – aktualny stan techniczny.

Realizacja inwestycji przewiduje renowację parku naturalistycznego.

Istniejący stan parku nie wykorzystuje wystarczająco jego walorów estetycznych i turystycznych.

W ramach zadania przewiduje się m.in. wykarczowanie krzaków okalających teren, oczyszczenie pobliskiego stawu, postawienie ławek i koszy, ułożenie alejek i oświetlenie terenu.

Konsekwencją wdrożenia projektu będzie poprawa walorów estetycznych parku i polepszenie pejzażu kulturowego wsi.

Renowacja parku przyczyni się do zwiększenia atrakcyjności turystycznej wsi, jak również umożliwi aktywne spędzanie czasu mieszkańcom.

6. REALIZACJA ZADAŃ WYTYPOWANYCH DO WSPÓŁFINANSOWANIA Z DZIAŁANIA OSI 3 „ODNOWA I ROZWÓJ WSI”

Przedsięwzięcia ujęte w niniejszym Planie Odnowy Miejscowości są zgodne z podstawowymi założeniami zawartymi w strategicznych dokumentach dotyczących rozwoju Polski, województwa i gminy, w szczególności z dokumentami: Narodowe Strategiczne Ramy Odniesienia, Krajowy Plan Strategiczny, Program Rozwoju Obszarów Wiejskich na lata 2007 – 2013, Strategia Rozwoju Województwa Zachodniopomorskiego, Strategia Rozwoju Gminy i Miasta Węgorzyno do 2015 roku.

Planuje się, iż zadania będą realizowane ze środków własnych Gminy Węgorzyno, a także funduszy podmiotów pozarządowych oraz ze źródeł zewnętrznych. Finansowanie zewnętrzne opierać się będzie przede wszystkim o Europejski Fundusz Rolny na rzecz Rozwoju Obszarów Wiejskich w ramach Programu Rozwoju Obszarów Wiejskich na lata 2007 – 2013, Oś Priorytetowa 3, działanie „Odnowa i Rozwój wsi” oraz o inne dostępne środki strukturalne i pomocowe.

Z analizy dokumentu Program Rozwoju Obszarów Wiejskich na lata 2007 – 2013 (dalej też „PROW”) wynika, iż wszystkie planowane w ramach niniejszego Planu Odnowy Miejscowości projekty mogą zostać sfinansowane w ramach PROW (kwestia ta może ulec zmianie po opublikowaniu dokumentów uzupełniających do PROW).

Ograniczenie jakie zostało wprowadzone w PROW – współfinansowanie na poziomie 75% i limit 500 000,00 zł jako maksymalna wysokość pomocy na realizację projektów w jednej miejscowości w okresie realizacji Programu – oraz fakt, iż łączna kwota planowanych do realizacji projektów przez miejscowość Kraśnik Łobeski wynosi 280 000,00 zł, powoduje, iż na dzień dzisiejszy **każde z zakładanych działań może liczyć na potencjalne wsparcie ze środków Europejskiego Funduszu Rolnego na rzecz Rozwoju Obszarów Wiejskich (EFRROW).**

Z uwagi na brak szczegółowych wytycznych do PROW, a także długi okres programowania – do roku 2013, hierarchizacja taka zostanie dokonana w terminie późniejszym.

Celem działania „Odnowa i rozwój wsi” jest poprawa jakości życia na obszarach wiejskich poprzez zaspokojenie społecznych i kulturalnych potrzeb mieszkańców wsi oraz promowanie obszarów wiejskich. Zakłada się, iż cel ten zostanie osiągnięty poprzez dokonanie inwestycji związanych z zagospodarowaniem przestrzeni publicznej, w tym utrzymaniem, odbudową i poprawą stanu dziedzictwa kulturowego i przyrodniczego wsi. Efektem realizacji projektów będzie stworzenie warunków dla rozwoju społeczno-ekonomicznego obszarów wiejskich i aktywizacji ludności wiejskiej. Inwestycje umożliwią rozwój tożsamości społeczności wiejskiej, zachowanie dziedzictwa kulturowego i specyfiki obszarów wiejskich oraz wpłyną na wzrost atrakcyjności turystycznej i inwestycyjnej obszarów wiejskich.

Zaplanowane w Planie Odnowy Miejscowości Kraśnik Łobeski projekty mają na celu poprawę jakości życia mieszkańców wsi. Przyczynią się do tego inwestycje w obiekty pełniące funkcje publiczne, społeczno-kulturalne i rekreacyjne, zagospodarowanie terenów zielonych wsi, przebudowa publicznej infrastruktury związanej z rozwojem funkcji turystycznych i społeczno-kulturalnych miejscowości.

Poniżej przedstawione zostało zestawienie, wykazujące zgodność poszczególnych zadań z PROW.

	PROW Oś Priorytetowa 3 działanie Odnowa i Rozwój wsi	Planowane do realizacji projekty
Dopuszczalny zakres pomocy	Remont, przebudowa i wyposażenie obiektów pełniących funkcje publiczne, społeczno-kulturalne, rekreacyjne i sportowe, w tym obiektów zabytkowych;	1. Modernizacja budynku świetlicy miejskiej wraz z zakupem wyposażenia w miejscowości Kraśnik Łobeski.
	Remont, przebudowa i wyposażenie obiektów służących promocji obszarów wiejskich, w tym propagowaniu i zachowaniu dziedzictwa kulturowego, tradycji, sztuki lub kultury;	-
	Kształtowanie przestrzeni publicznej;	1. Ułożenie chodnika w centrum wsi Kraśnik Łobeski. 2. Restauracja parku naturalistycznego we wsi Kraśnik Łobeski.
	Budowa lub remont, przebudowa publicznej infrastruktury związanej z rozwojem funkcji turystycznych, sportowych i społeczno-kulturalnych;	-
	Zakup obiektów zabytkowych lub charakterystycznych dla tradycji budownictwa w danym regionie oraz ich adaptacja na cele publiczne;	-
	Odnowa, eksponowanie lub konserwacja lokalnych pomników historii, obiektów architektury sakralnej i miejsc pamięci.	1. Renowacja grobowca i zagospodarowanie terenu przykościelnego w Kraśniku Łobeskim.
Beneficjent	Gmina, instytucja kultury, dla której organizatorem jest jednostka samorządu terytorialnego, kościół, lub związek wyznaniowy, organizacja pozarządowa.	Gmina Węgorzyno, Parafia Rzymskokatolicka pw. Św. Jana Chrzciciela w Sielsku.

Zgodnie z kryteriami dostępu przyjętymi w Programie Rozwoju Obszarów Wiejskich na lata 2007 – 2013, pomoc finansowa może być przyznana, jeżeli:

- 1) projekty będą realizowane w miejscowości należącej do:
 - gminy wiejskiej lub
 - gminy miejsko-wiejskiej, z wyłączeniem miast liczących powyżej 5 tys. mieszkańców,
 - gminy miejskiej, z wyłączeniem miejscowości liczących powyżej 5 tys. mieszkańców;
- 2) projekty wpisują się w zakres Planu Odnowy Miejscowości i są zgodne ze Strategią Rozwoju Gminy i Miasta Węgorzyno do roku 2015;
- 3) projekty nie mają charakteru komercyjnego;
- 4) w przypadku, gdy projekty realizowane będą na nieruchomości nie należącej do beneficjenta, beneficjent posiada prawo do dysponowania tą nieruchomością na cele określone w projekcie przez okres 7 lat po realizacji projektu;
- 5) organizacja pozarządowa działa w obszarze zbieżnym z celami działania „Odnowa i rozwój wsi” w szczególności na rzecz aktywizacji ludności, rozwoju oraz zachowania dziedzictwa kulturowego lub przyrodniczego;
- 6) projekt składany przez instytucję kultury, dla której organizatorem jest jednostka samorządu terytorialnego został zaakceptowany przez tę jednostkę.

7. SYSTEM WDRAŻANIA PLANU ODNOWY MIEJSCOWOŚCI KRAŚNIK ŁOBESKI

Wdrażanie Planu Odnowy Miejscowości Kraśnik Łobeski rozpocznie się poprzez wprowadzenie go w życie uchwałą Rady Miejskiej w Węgorzynie. Odpowiedzialnym za jego realizację będzie Burmistrz Węgorzyna.

Wdrażanie Planu Odnowy Miejscowości Kraśnik Łobeski realizowane będzie w oparciu o system wdrażania pomocy strukturalnej Unii Europejskiej.

Poszczególne projekty będą realizowane w oparciu o zasady wydatkowania środków według źródeł ich pochodzenia, bowiem korzystanie ze środków własnych, jak i środków unijnych wymusza konieczność sprostania wielu wymogom formalnym.

W celu sprawnego wdrażania Planu Odnowy Miejscowości zostanie powołany Zespół odpowiedzialny za zarządzanie i koordynację Planem oraz wdrażanie poszczególnych zadań inwestycyjnych, zwany dalej Zespołem Zarządzającym i Koordynującym Plan.

W skład Zespołu Zarządzającego i Koordynującego Plan wejdą:

- Burmistrz Węgorzyna,
- Sekretarz Gminy Węgorzyna,
- Sołtys Sołectwa Kraśnik Łobeski,
- Wydział Infrastruktury Komunalnej, Inwestycji i Remontów.

Zakres zadań Zespołu obejmuje w szczególności:

- ustalenie zasad i kryteriów realizacji Planu,
- zapewnienie zgodności realizacji Planu z poszczególnymi dokumentami programowymi wyższego rzędu,
- zapewnienie zgodności realizacji Planu z prawem powszechnie obowiązującym, w tym w szczególności z Prawem zamówień publicznych oraz przepisami szczególnymi mającymi zastosowanie przy realizacji poszczególnych zadań Planu,
- inicjowanie ewentualnych zmian Planu,
- opracowanie wskaźników realizacji Planu,
- zbieranie danych statystycznych i finansowych na temat postępów wdrażania oraz przebiegu realizacji projektów w ramach Planu,
- zapewnienie przygotowania i wdrożenia planu działań w zakresie informacji i promocji Planu,
- przygotowanie rocznych raportów na temat wdrażania Planu, zbieranie informacji do rocznego raportu o nieprawidłowościach,
- dokonanie oceny po zakończeniu realizacji Planu,
- zapewnienie informowania o współfinansowaniu przez UE realizowanych projektów,
- opracowanie i składanie wniosków o finansowanie zewnętrzne,
- bezpośrednia realizacja działań przewidzianych w Planie w zakresie przygotowania przetargów, gromadzenia dokumentacji bieżącej, nadzoru nad wykonawcą pod kątem terminowości i jakości wywiązania się z zobowiązania.

Do realizacji swoich obowiązków Zespół może tworzyć grupy robocze, korzystać z opinii niezależnych ekspertów lub usług innych instytucji.

8. SYSTEM MONITOROWANIA I OCENY PLANU ODNOWY MIEJSCOWOŚCI. PUBLIC RELATIONS PLANU.

8.1. SYSTEM MONITOROWANIA PLANU ODNOWY MIEJSCOWOŚCI KRAŚNIK ŁOBESKI.

Zakres monitoringu POM

Monitoring dostarcza informacji o postępie realizacji i efektywności wdrażania Planu Odnowy Miejscowości. Monitorowanie polega na systematycznym zbieraniu i interpretowaniu danych opisujących postęp i efekty realizacji Planu. Monitoring obejmuje wydatkowanie (monitoring finansowy) oraz efekty rzeczowe (monitoring rzeczowy) wdrażania Planu.

Monitoring rzeczowy

Monitoring rzeczowy dostarcza danych, obrazujących postęp we wdrażaniu Planu oraz umożliwiających ocenę jego wykonania w odniesieniu do ustalonych celów.

Monitoring rzeczowy odbywa się w oparciu o skwantyfikowane dane, obrazujące postęp we wdrażaniu Planu, podzielone na trzy kategorie:

1. wskaźniki produktu

Odnoszą się one do rzeczowych efektów działalności. Są to efekty które osiągamy bezpośrednio na skutek wydatkowania środków.

Wskaźniki produktu dla Planu Odnowy Miejscowości Kraśnik Łobeski zostaną ustalone przez Zespół Zarządzający i Koordynujący Plan.

2. wskaźniki rezultatu

Odpowiadają one bezpośrednim i natychmiastowym efektom wynikającym z realizacji Planu. Są logicznie powiązane ze wskaźnikami produktu.

Wskaźniki rezultatu dla Planu Odnowy Miejscowości Kraśnik Łobeski zostaną ustalone przez Zespół Zarządzający i Koordynujący Plan.

3. wskaźniki oddziaływania

Obrazują one konsekwencje realizacji Planu Odnowy Miejscowości wykraczające poza natychmiastowe efekty.

Wskaźniki oddziaływania Planu Odnowy Miejscowości Kraśnik Łobeski zostaną ustalone przez Zespół Zarządzający i Koordynujący Plan.

Monitoring finansowy

Monitoring finansowy dostarcza danych, dotyczących finansowych aspektów realizacji Planu Odnowy Miejscowości, będących podstawą do oceny sprawności wydatkowania przeznaczonych na niego środków. Monitoring polegać będzie na porównaniu faktycznego wydatkowania środków, z zaplanowanym (wysokość wydatków oraz źródła finansowania inwestycji).

System Monitorowania POM

W celu prowadzenia skutecznego monitoringu i oceny wszystkich wydatków zarówno wspólnotowych jak i gminnych, Zespół Zarządzający i Koordynujący Plan będzie monitorować związane z planem wydatki i efekty rzeczowe. System monitorowania finansowego i rzeczowego projektów dofinansowanych ze środków Unii Europejskiej będzie jednolity z obowiązującymi zasadami monitoringu zarówno finansowego jak i rzeczowego, ograniczonego do wskaźników produktów, rezultatów i oddziaływania.

8.2. OCENA PLANU ODNOWY MIEJSCOWOŚCI

Przygotowanie oceny wdrażania Planu Odnowy Miejscowości Kraśnik Łobeski należy do obowiązków Zespołu Zarządzającego i Koordynującego Plan. Wnioski Zespołu z oceny Planu będą przedstawiane bezpośrednio na poszczególnych posiedzeniach Rady Miejskiej.

Ocena będzie dokonywana w następujących terminach:

- a) każdorazowo, przed kolejnym naborem wniosków do PROW w celu aktualizacji harmonogramu realizacji zadań oraz opisu inwestycji przewidzianych do dofinansowania w oparciu o dostępny kosztorys prac,
- b) po zakończeniu realizacji poszczególnych zadań przewidzianych w Planie,
- c) ocena roczna (na miesiąc przed udzieleniem Burmistrzowi absolutorium) - kompleksowy raport z oceny wdrażania Planu.

Corocznie, po przedstawieniu kompleksowego raportu z oceny wdrażania Planu, będzie proponowane wprowadzenie nowych zadań, wynikających z rodzących się potrzeb i możliwości. Propozycje nowych zadań będą mogły być zgłaszane przez Zespół Zarządzający i Koordynujący Plan, Radę Sołecką, Burmistrza, bądź radnych.

Zmiany będą dokonywane w tym samym trybie, co zatwierdzenie pierwotnej wersji Planu Odnowy Miejscowości.

8.3. PUBLIC RELATIONS PLANU ODNOWY MIEJSCOWOŚCI

Komunikacja społeczna będzie miała na celu informowanie opinii publicznej poprzez przekazywanie powszechnej wiedzy o działaniach Unii Europejskiej, o wdrażaniu i wykorzystaniu środków wspólnotowych, o korzyściach płynących z członkostwa, o budowaniu pozytywnego wizerunku podmiotów zaangażowanych w proces wdrażania pomocy – w zakresie związanym z realizacją Planu Odnowy Miejscowości Kraśnik Łobeski.

Komunikacja społeczna będzie polegać na :

- zapewnieniu powszechnego dostępu do informacji o możliwościach ubiegania się o wsparcie ze środków funduszy strukturalnych na realizację projektów, służących rozwojowi regionalnemu dla wszystkich grup docelowych z terenu Gminy,
- zapewnieniu informowania opinii publicznej o zakresie i wymiarze pomocy wspólnotowej dla poszczególnych projektów i rezultatach działań na poziomie Gminy i sołectwa,
- inicjowaniu dodatkowych działań promocyjnych o zasięgu lokalnym,
- zapewnieniu współpracy z instytucjami zaangażowanymi w monitorowanie i realizowanie Planu w zakresie działań informacyjnych i promocyjnych poprzez wymianę informacji i wspólne przedsięwzięcia,
- wykorzystaniu nowoczesnych źródeł przekazu i nowoczesnych technologii, m.in. takich jak np. Internet w celu promocji Planu oraz usprawnienia komunikacji pomiędzy podmiotami uczestniczącymi w realizacji Planu.

Material pomocniczy -- do Planu Odnowy Miejscowości Kraśnik Łobeski

I. DEMOGRAFIA

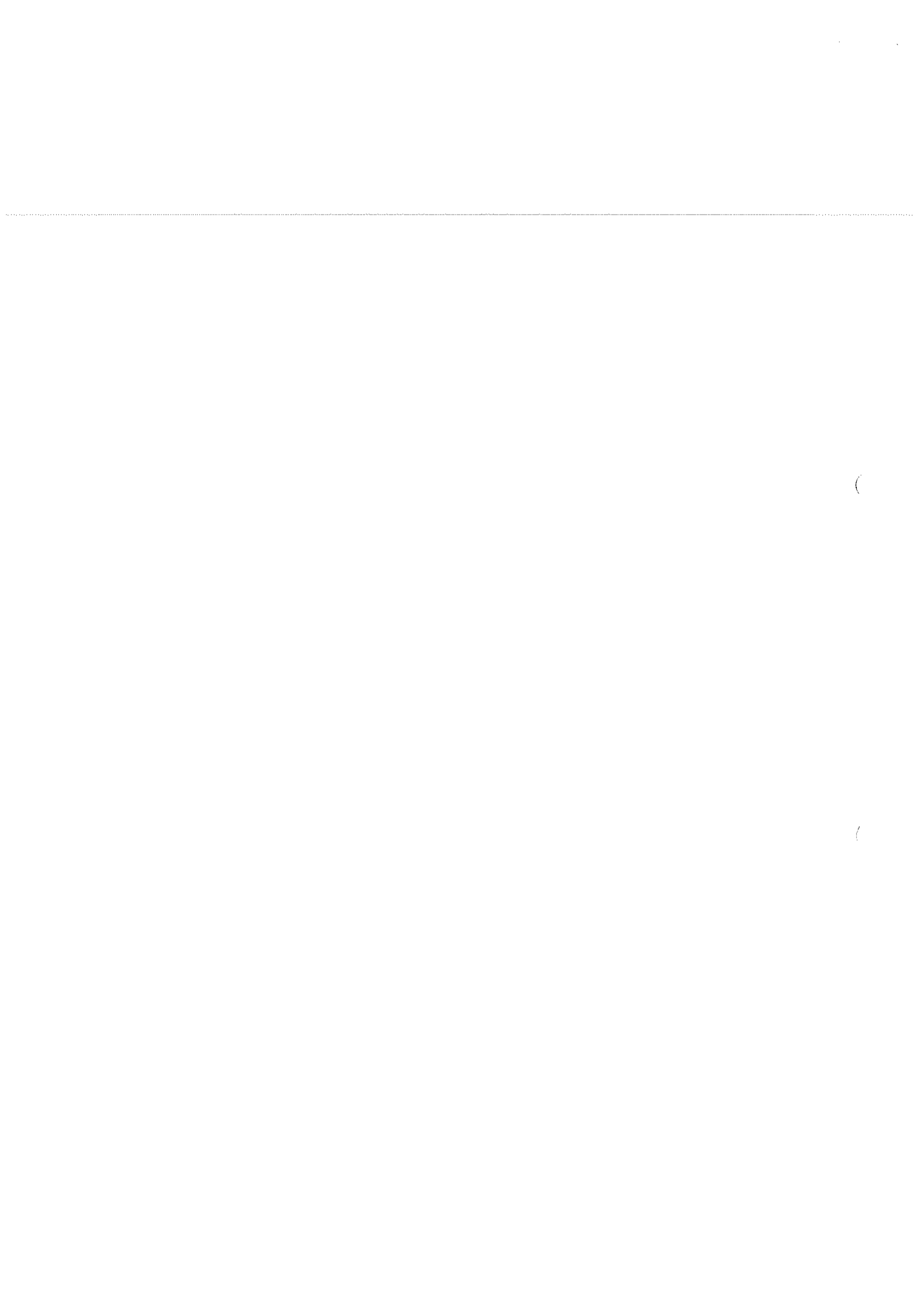
	2004		2005		2006		2007	
	Urodzenia	Zgon	Urodzenia	Zgon	Urodzenia	Zgon	Urodzenia	Zgon
Kraśnik	1	0	2	3	0	1	0	0

	2006			2007		
Miejscowość	wiek przedprodukcyjny 0 - 17 lat	wiek produkcyjny 18-64 lat	wiek poprodukcyjny powyżej 64	wiek przedprodukcyjny 0 - 17 lat	wiek produkcyjny 18-64 lat	wiek poprodukcyjny powyżej 64
Kraśnik	K-14 M-9	K-47 M-66	K-13 M-5	K-14 M-9	K-47 M-66	K-13 M-5

II. WYKAZY NIERUCHOMOŚCI GMINNYCH

Lp.	Nr działki	Pow. działki w ha	Użytki	Uwagi
1.	2	0,65	W	rów
2.	3	0,63	dr	droga gruntowa wśród pól
3.	5/3	0,0207	B-RIVb	Kraśnik 23 – świetlica
4.	5/19	6,9071	Bz	Park podworski
5.	6	0,25	W	rów
6.	17	0,30	Bz	cmentarz
7.	18	0,40	dr	droga gruntowa wśród pól i przy torach kolejowych
8.	26	0,54	dr	droga gruntowa wśród pól
9.	56	0,15	dr	droga gruntowa wśród pól
10.	61	0,80	dr	droga gruntowa wśród pól
11.	62	0,41	dr	droga gruntowa wśród pól
12.	63	0,37	dr	droga gruntowa wśród pól
13.	77	0,04	dr	droga gruntowa wśród pól
14.	84	0,30	dr	droga gruntowa wśród pól

15.	91/3	0,1888	B-RIVa	Kraśnik 11, boisko
16.	92/1	0,02	B-RIVa	Kraśnik 10 – sklep
17.	96/1	0,09	RIVa	rolna
18.	96/2	0,05	dr	droga gruntowa wśród pól
19.	111/2	0,07	W	rów



Uzasadnienie

Plany Odnowy Miejscowości są niezbędnym dokumentem wymaganym przy ubieganiu się o środki z Programu Rozwoju Obszarów Wiejskich na lata 2007-2013 w ramach działania „Odnowa i rozwój wsi” dla miejscowości należących do:

- a) gminy wiejskiej, albo
- b) gminy miejsko-wiejskiej, z wyłączeniem miast liczących powyżej 5000 mieszkańców, lub
- c) gminy miejskiej, z wyłączeniem miejscowości liczących powyżej 5000 mieszkańców

Pomoc finansowa przyznawana będzie w formie refundacji kosztów kwalifikowanych w wysokości nieprzekraczającej 75% tych kosztów dla jednej miejscowości- nie więcej niż 500 000 w całym okresie programowania. Natomiast wysokość pomocy przyznanej na realizację jednego zadania nie może być niższa niż 25.000zł według kalkulacji kosztów określonych we wniosku o przyznanie pomocy.

Aby stworzyć możliwość składania wniosków w ramach tego Programu niezbędne jest podjęcie uchwał w sprawie przyjęcia Planów Odnowy Miejscowości.

Sporządziła:
M Banasik

SEKRETARZ
Maria Banasik

BURMISTRZ

Grażyna Kasprzak
Grażyna Kasprzak

