

UCHWAŁA Nr XVIII/158/2008
Rady Miejskiej w Węgorzynie
z dnia 27 marca 2008 roku

w sprawie przyjęcia Planu Odnowy Miejscowości Mielno

Na podstawie art. 6 i 18 ust.2 pkt. 2 ustawy z dnia 8 marca 1990r. o o **samorządzie gminnym** (Dz. U. z 2001r. Nr 142, poz. 1591; z 2002r. Nr 23, poz. 220, Nr 62, poz. 558, Nr 113, poz. 984, Nr 153, poz. 1271, Nr 214, poz. 1806; z 2003r. Nr 80, poz. 717, Nr 162, poz. 1568; z 2004r. Nr 102, poz. 1055, Nr 116, poz. 1203; z 2005r. Nr 172, poz. 1441, Nr 175, poz. 1457; z 2006r. Nr 17, poz. 128, Nr 181, poz. 1337; z 2007 r. Nr 48, poz. 327, Nr 138 poz. 974, Nr 173 poz. 1218) Rada Miejska w Węgorzynie uchwala co następuje:

§ 1

1. Przyjmuje się **Plan Odnowy Miejscowości Mielno** stanowiący załącznik Nr 1 do niniejszej uchwały.
2. Materiał pomocniczy stanowi załącznik nr 2 do niniejszej uchwały.

§ 2.

Wykonanie uchwały powierza się Burmistrzowi Węgorzyna.

§ 3

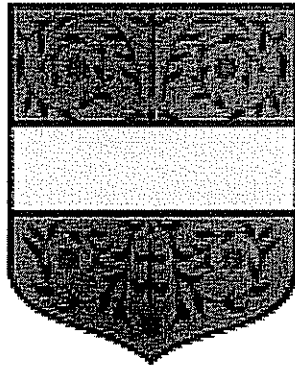
Uchwała wchodzi w życie z dniem podjęcia.

PRZEWODNICZĄCY
RADY MIEJSKIEJ
Monika Kuzmińska

Załącznik Nr 1
Do uchwały Nr XVIII/...158/2008
Rady Miejskiej w Węgorzynie
Z dnia 27 marca 2008 roku

PLAN ODNOWY MIEJSCOWOŚCI

MIELNO



Mielno, styczeń 2008 r.

Niniejszy Plan Odnowy Miejscowości Mielno został przygotowany przez Zespół Autorski firmy konsultingowej Prozped Consulting w składzie:

- 1. Łukasz Krasowski**
- 2. Piotr Rozpędek**
- 3. Kamil Rozpędek**
- 4. Piotr Dłużewski**

oraz

Sekretarza Gminy Węgorzyno – **Martę Banasik** i Sołtysa miejscowości Mielno – **Józefa Korcza**.

Plan Odnowy Miejscowości Mielno został sporządzony metodą ekspercko-partnerską, w ścisłym partnerskim współdziałaniu z Gminą Węgorzyno.

Prozped Consulting Piotr Rozpędek

pl. Kilińskiego 3, pokój 206

71-414 Szczecin

Tel./fax. +48 91 45 01 201 w.370

Tel. kom. +602 505 839

e-mail: poczta@prozped.eu

www.prozped.eu

SPIS TREŚCI

1. WPROWADZENIE	4
2. AKTUALNA SYTUACJA SPOŁECZNO-GOSPODARCZA NA OBSZARZE MIEJSCOWOŚCI.....	5
2.1. PODSTAWOWE INFORMACJE NA TEMAT SOŁECTWA.....	5
2.2. HISTORIA I DZIEDZICTWO KULTUROWE.....	5
2.3. INWENTARYZACJA ZASOBÓW SŁUŻĄCYCH UJĘCIU STANU RZECZYWISTEGO	7
3. ANALIZA SWOT DLA MIEJSCOWOŚCI	19
4. PLANOWANE KIERUNKI ROZWOJU.....	22
5. OPIS PLANOWANYCH PRZEDSIĘWZIĘĆ	24
6. REALIZACJA ZADAŃ WYTYPOWANYCH DO WSPÓŁFINANSOWANIA Z DZIAŁANIA OSI 3 „ODNOWA I ROZWÓJ WSI”	30
7. SYSTEM WDRAŻANIA PLANU ODNOWY MIEJSCOWOŚCI MIELNO.	33
8. SYSTEM MONITOROWANIA I OCENY PLANU ODNOWY MIEJSCOWOŚCI. PUBLIC RELATIONS PLANU.....	34
8.1. SYSTEM MONITOROWANIA PLANU ODNOWY MIEJSCOWOŚCI MIELNO.....	34
8.2. OCENA PLANU ODNOWY MIEJSCOWOŚCI	35
8.3. PUBLIC RELATIONS PLANU ODNOWY MIEJSCOWOŚCI	35

1. WPROWADZENIE

Plan Odnowy Miejscowości Mielno jest dokumentem określającym strategię działań wsi w sferze społeczno-gospodarczej na lata 2008-2013.

Bezpośrednim powodem stworzenia Planu Odnowy Miejscowości Mielno jest chęć efektywnego pozyskiwania funduszy strukturalnych na rzecz wsi w nowym okresie programowania pomocy w Unii Europejskiej (w szczególności w ramach Programu Rozwoju Obszarów Wiejskich na lata 2007-2013).

Dodatkowym powodem powstania Planu Odnowy Miejscowości Mielno jest fakt, iż już od dawna mieszkańcy wsi oraz władze lokalne widziały potrzebę perspektywicznego wyznaczenia kluczowych kierunków rozwoju miejscowości. Opracowanie dokumentu planistycznego, jakim jest Plan Odnowy Miejscowości to kolejny etap starań mieszkańców o ukierunkowanie rozwoju Mielna.

Przedkładany Plan Odnowy Miejscowości jest zgodny z dokumentami strategicznymi rozwoju kraju, regionu oraz Gminy Węgorzyno. Podstawą opracowania Planu jest Program Rozwoju Obszarów Wiejskich na lata 2007-2013, Plan Rozwoju Lokalnego dla Gminy Węgorzyno na lata 2004-2006 i 2007-2013 przyjęty uchwałą Rady Miejskiej w Węgorzynie nr XXII/246/2004 z dnia 19 listopada 2004 roku, Studium uwarunkowań i kierunków zagospodarowania przestrzennego Miasta i Gminy Węgorzyno przyjęte uchwałą Rady Miejskiej w Węgorzynie nr XXXIX/422/2002 dnia 21 czerwca 2002 roku oraz Strategia Rozwoju Gminy i Miasta Węgorzyno do 2015 roku przyjęta uchwałą Rady Miejskiej w Węgorzynie nr XXX/318/2001 z dnia 1 czerwca 2001 roku.

Niniejsze opracowanie zawiera charakterystykę miejscowości, jej historię, analizę zasobów służącą przedstawieniu stanu rzeczywistego, SWOT - czyli mocne i słabe strony wsi, planowane kierunki rozwoju, a także zakładane przedsięwzięcia wraz z szacunkowymi kosztami i harmonogramem planowanych działań. Projekty zawarte w niniejszym Planie nie mają charakteru komercyjnego. W Planie został także przedstawiony szczegółowy system wdrażania, system monitorowania i oceny realizacji Planu, a także system komunikacji społecznej.

Plan Odnowy Miejscowości Mielno jest planem otwartym, który w zależności od potrzeb i uwarunkowań finansowych będzie mógł być aktualizowany. Takie sformułowanie pozwala na pewną swobodę, jeśli chodzi o możliwość dopisywania nowych działań, a także zmienianie kolejności ich realizacji w latach 2008-2013 w zależności od uruchomienia i dostępu do funduszy UE.

Plan Odnowy Miejscowości Mielno poprzez realizację wskazanych w nim przedsięwzięć przyczyni się do podniesienia standardu życia jego mieszkańców oraz zwiększenia atrakcyjności całej miejscowości.

2. AKTUALNA SYTUACJA SPOŁECZNO-GOSPODARCZA NA OBSZARZE MIEJSCOWOŚCI

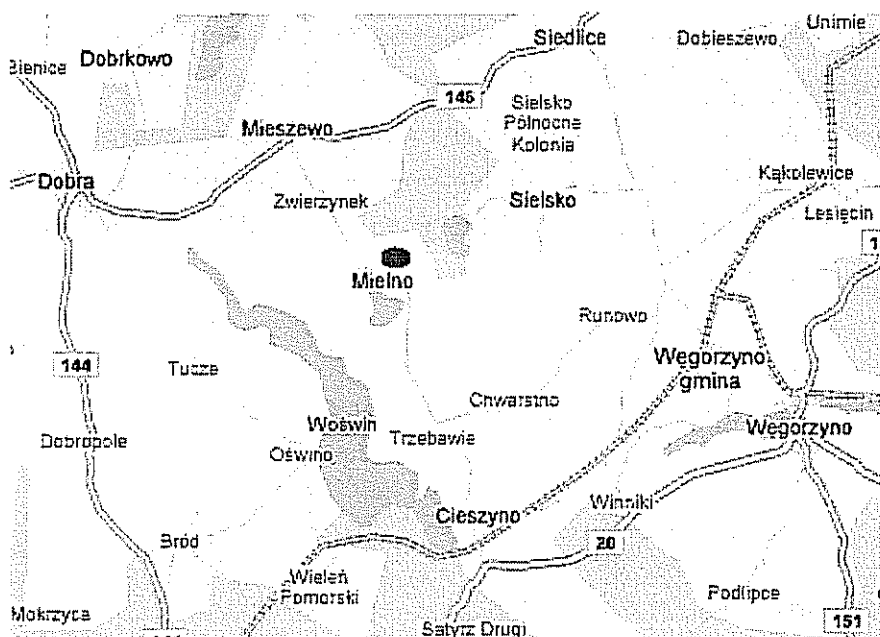
2.1. PODSTAWOWE INFORMACJE NA TEMAT SOŁECTWA

Mielno położone jest w Województwie Zachodniopomorskim, w Powiecie Łobeskim, w Gminie Węgorzyno w ścisłym sąsiedztwie gmin: Chociwel i Dobra. Miejscowość usytuowana jest w odległości około 75 km od Szczecina, 12 km od Chociwla, 10 km od Węgorzyna, w sąsiedztwie takich miejscowości jak: Trzebawie, Zwierzynek i Sielsko.

Wieś leży na pagórkowatym terenie (średnia wys. 85 m n.p.m.), wzdłuż północno-wschodniego brzegu jeziora Mielno (pow. 74 ha). Przez miejscowość przepływa także rzeka Ukleja (dł. 48 km), będąca lewym dopływem Regi.

Mielno jest połączone drogą lokalną z miejscowościami: Trzebawie (3,5 km na południe), Zwierzynek (2,1 km na północ), oraz Sielsko (3,7 km na wschód).

Wieś Mielno zamieszkiwana jest przez 182 osoby*, głównie zajmujące się na co dzień uprawą roli oraz usługami.



* stan na 31.12.2006 roku, dane Gminy Węgorzyno

2.2. HISTORIA I DZIEDZICTWO KULTUROWE

Proces powstania miejscowości Mielno związany jest z okresem kształtowania się państwowości Księstwa Pomorskiego. Na bazie dokonanego w XI-XII wieku podziału ziem i przypisania ich do powstałych wówczas w najbliższej okolicy kasztelanii i krain (ziem) z głównymi ośrodkami władzy grodowej usytuowanymi w: Dobrej i Łobzie - kasztelania kamieńska, Zwierzynku - kasztelania

stargardzka i Olesznie - kasztelania kołobrzaska, w połowie XIII wieku nastąpiła intensywna rozbudowa wsi starszych i zakładanie nowych.

Powstanie wsi Mielno datuje się na drugą połowę XIII wieku i wiąże się z działalnością rodziny von Wedel, która to władała Krainą Zwierzyniecką. Wybudowali oni, na przesmyku między dwoma jeziorami, na wschód od wsi zamek rycerski, który w 1375 r. wymieniony został jako jeden z 12 najsilniejszych zamków Wedlów na wschód od Odry (brak bliższej lokalizacji).

W 1866 r. wieś posiadała 15 domów mieszkalnych, 20 budynków gospodarczych, kościół, plebanię i szkołę (w 1870 r. – 42 uczniów). Zamieszkiwały ją 144 osoby.

Pod względem układu przestrzennego wieś jest ulicówką z zachowanym fragmentem dawnej owalnicy, o osi podłużnej biegnącej z południa na północ. Zabudowa wiejska rozlokowana jest po obu stronach ulicy. Większość domów pochodzi z końca XIX i pocz. XX w., ustawione są względem ulicy kalenicowo i szczytowo. We wschodniej części wsi, przy drodze do Sielska znajdują się 2 bloki mieszkalne z lat siedemdziesiątych XX w. Budynki gospodarcze, ustawione na tyłach domostw, przeważnie murowane z cegły, rzadziej w konstrukcji szachulcowej, przykryte dachami dwuspadowymi.

Do najważniejszych obiektów wsi należą: **kościół rzymskokatolicki filialny p.w. Matki Boskiej Różańcowej z cmentarzem przykościelnym** oraz **zespół podworski**, założony w XVIII w. po zachodniej stronie średniowiecznego wzgórza zamkowego. Do dziś pozostał po nim dwór w stanie ruiny, dwa nieużytkowane budynki z cegły i fundamenty po rozebranych budynkach gospodarczych. Park przydworski nie zachował się. Na terenie wsi leży również **cmentarz poewangelicki**, założony w 2 połowie XIX w. Zajmuje obszar 0,09 ha., jest silnie zarośnięty, obecnie bez nagrobków.

Układ przestrzenny wsi wykształcony w końcu XVIII wieku, zachował się w rozplanowaniu wsi. Plan zespołu podworskiego jest obecnie nieczytelny.

Zestawienie wartości kulturowych Mielna prezentuje poniższa tabela. Poszczególne symbole w niej zawarte oznaczają:

A - Kościół

B - Pałac, Dwór

C - Zabudowa Komunalna

D - Zabudowa Przemysłowa

E - Zabudowa Gospodarcza

F - Parki

G - Cmentarze

H - Stanowiska Archeologiczne

I - Układ przestrzenny

J - Budownictwo Ludowe

R - **Obiekty wpisane do rejestru zabytków.**

Tabela 1 Zestawienie wartości kulturowych miejscowości Mielno

Miejscowość	A	B	C	D	E	F	G	H	I	J	R
Mielno	+	+	+	+	+	+	(2)	(3)	+		+

Źródło własne: na podstawie Studium uwarunkowań i kierunków zagospodarowania...

Tabela 2. Obszary i obiekty zabytkowe miejscowości Mielno wpisane do rejestru

Miejscowość	Obiekt	Datowanie	Numer rejestru	Data wpisu
Mielno	Kościół	XVII-XVIII w.	434	10.12.1963 r.

Źródło własne: na podstawie Studium uwarunkowań i kierunków zagospodarowania...

2.3. INWENTARYZACJA ZASOBÓW SŁUŻĄCYCH UJĘCIU STANU RZECZYWISTEGO

2.3.1. Środowisko przyrodnicze i zasoby naturalne

Mielno, podobnie jak cała Gmina Węgorzyno położone jest w prowincji Niżu Środkowo-europejskiego, podprowincji Pobrzeża Południowobałtyckiego, w makroregionie Pojezierza Zachodniopomorskiego. Ich tereny leżą w obszarze dwóch mezoregionów: Pojezierza Ińskiego oraz Wysoczyzny Łobeskiej. Charakterystycznymi elementami kształtującymi lokalny krajobraz są moreny czołowe, położone w kierunku z południkowego na północno-wschodni, obserwowane pod postacią licznych wzgórz, pokrytych często kompleksami leśnymi oraz rynnowe jeziora, również pochodzenia polodowcowego. Największym z nich jest Woświn (obszar 831 ha, maksymalna głębokość 28 m, długość 9,5 km, szerokość do 2 km, długość linii brzegowej 26 km) .

Geologia i geomorfologia

Strukturę geologiczną terenów gminy i samego Mielna tworzą przede wszystkim utwory trzeciorzędu i czwartorzędu Niecki Szczecińskiej. Utwory tych okresów geologicznych to w przypadku czwartorzędu piaski i ropy miocenijskie, zalegające do głębokości 100- 150 m oraz ropy i mułowce oligocenijskie. Utwory trzeciorzędowe tworzą strukturę geologiczną południowej części gminy. Pochodną jej struktury geologicznej są występujące na terenach gminy złoża kopalin - przede wszystkim ropy, piasków i żwirów, ale także kredy, torfu i borowiny.

Rzeźba terenów gminy tworzy podstawowe komponenty lokalnego krajobrazu. Główne jego elementy to różnego typu formy polodowcowe, związane ze skutkami działania zlodowacenia bałtyckiego. W południowej części gminy zaznacza się strefa moreny czołowej dawnego lądolodu. Obejmuje ona swoim zasięgiem okolice Dłuska, Sulic, Węgorzynka, Brzeźnicy i tworzy wyraźny pas, przebiegający od wschodu na zachód przez kompleksy leśne północnego skraju Ińskiego Parku Krajobrazowego i jego otoczenia. Krajobraz tego pasma tworzą liczne rynny glacialne, z których największe to położona w zachodniej części gminy rynna jeziora Dłusko i Woświn, oraz położona we wschodniej części rynna

Brzeźnickiej Węgorzy. Nachylenie stoków tych rynien jest często znaczne, a różnica wzniesień pomiędzy ich dnem a poziomem otoczenia dochodzi do kilkudziesięciu metrów. W tej części gminy położone są liczne wzniesienia, o przeciętnej wysokości od 120 do 164 m.n.p.m.

Gleby

Tereny gminy, w tym Mielna mają dość słabe gleby pod względem jakości i przydatności rolniczej, młode z geologicznego punktu widzenia. Są zróżnicowane pod względem bonitacyjnym, występują tu przede wszystkim gleby klas IVa, V, VI i VIb. Grunty III klasy stanowią dość niski odsetek powierzchni gminy i zalegają głównie w jej zachodniej części. Ich właściwości zależą od składu skał, które je tworzyły. Występują tu też gleby rdzawe i płowe o gorszych właściwościach i przydatności rolniczej, klasy VI. Uzupełnieniem opisanych typów są bielice gliniaste i słabogliniaste oraz gleby hydromorficzne - torfy i mady, zalegające w dolinach rzek. Struktura i typy gleb mają znaczący wpływ na dominujące na terenie gminy typy upraw oraz ich rozkład przestrzenny i jakość. **Zachodnie połacie gminy należą do najkorzystniejszych pod względem rolniczego wykorzystania gleb.**

Hydrografia

Główną osią hydrograficzną gminy jest Ukleja, lewy dopływ Regi o długości 48 km, wypływająca z jeziora Dłusko. Oprócz niej układ hydrograficzny tego obszaru kształtuje pięć innych rzek oraz liczne mniejsze ciek wodne.

Strukturę hydrograficzną kształtują również obok w/w cieków liczne rynnowe jeziora, pochodzenia postglacjalnego (największe – Woświn o powierzchni 831ha). Woświn to malownicze jezioro leżące w odległości 2 km na południowy-zachód od Mielna. Od strony zachodniej otaczają je wysokie brzegi, częściowo porośnięte lasem sosnowo-bukowym, zaś od wschodniej łagodne, częściowo zabagnione. Jest siedliskiem ptaków wodnych i błotnych. Bogate w ryby, najczęściej spotykane to: leszcz, sielawa, płoć, szczupak, okoń, węgorz. Jezioro Woświn wraz z innymi, pobliskimi (**w tym z jeziorem Mielno**), tworzy liczną grupę zbiorników wodnych pochodzenia postglacjalnego, położonych w zachodniej części gminy. Stanowią one bardzo ważny element lokalnych ekosystemów, są jednocześnie bardzo istotnym elementem krajobrazu gminy, decydującym o jej niepodważalnych walorach turystycznych.

Wysoczyznę Łobeską, przecina dolina Regi wraz z dopływami, przepływająca przez rynny połudowcowe. Pod względem hydrograficznym gmina leży w całości w dorzeczu Regi, jednej z większych rzek Pomorza Zachodniego, uchodzącej do Bałtyku w rejonie Mrzeżyna.

Stan czystości wód powierzchniowych kształtuje się rozmaicie. Większość rzek i cieków wodnych w swoich początkowych odcinkach przebiegających przez obszary źródliskowe posiada I klasę czystości. Ze względu na regres w gospodarce rolniczej na przestrzeni ostatnich lat, zauważalnym zjawiskiem jest spadek stopnia zanieczyszczenia wód fosforanami i innymi substancjami pochodzenia organicznego. Ma to korzystny wpływ zwłaszcza na stan czystości wód w jeziorach, ponieważ dzięki temu proces ich eutrofizacji ulega spowolnieniu. Ocena stopnia zanieczyszczenia wód na terenie gminy

na przestrzeni ostatnich lat wykazuje, że nastąpiła tu niewielka poprawa jakości we wszystkich grupach zanieczyszczeń.

Klimat

Położenie geograficzne gminy, w tym Mielna ma wpływ na warunki klimatyczne. Podstawowe wartości parametrów meteorologicznych tego obszaru, takie jak średnia ilość opadów, dominujące kierunki i siła wiatrów czy średnie temperatury są reprezentatywne dla całego obszaru Pojezierza Zachodniopomorskiego. Średni okres wegetacyjny, trwa tu około 210 dni, średnia temperatura w roku waha się w przedziale od 6,5 do 7°C, wielkość opadów waha się pomiędzy 600 a 650 mm. Istotną cechą lokalnego klimatu jest bardzo duża zmienność i nieregularność, związana z jednej strony z łatwym przemieszczaniem się dużych mas powietrza, z drugiej ze skomplikowaną rzeźbą terenu.

Lasy i tereny zieleni

Lasy na terenie gminy, w tym w pobliżu Mielna znajdują się pod zarządem Nadleśnictwa Łobez. Przestrzeń, jaką zajmują stanowi 24% powierzchni gminy. Lasy są lasami gospodarczymi, pochodzą z wtórnych nasadzeń o zunifikowanym często składzie gatunkowym, dominuje w nich świerk i sosna, wprowadzana na siedliska dawnych buczyn i grądów. Zauważalne jest w ostatnich latach zjawisko ponownego zalesienia terenów dawnych upraw, postępujące częściowo w sposób zaplanowany, a częściowo będące następstwem naturalnej sukcesji na terenach nie użytkowanych rolniczo. Są to młode lasy, w których dominują takie gatunki jak brzoza, topola osika oraz różne gatunki wierzby. Ważnymi elementami struktury krajobrazu są liczne zachowane na terenie gminy zabytkowe założenia parkowe.

2.3.2. Gospodarka

Podstawowym problemem warunkującym rozwój gospodarczy Gminy Węgorzyno, w tym miejscowości Mielno jest powstrzymanie spadku liczby miejsc pracy, jaki dokonał się tu w latach dziewięćdziesiątych. Stan ten spowodował, iż teren gminy uznano za szczególnie zagrożony wysokim bezrobociem strukturalnym, wynikającym przede wszystkim ze zmniejszenia się ilości miejsc pracy w rolnictwie.

Na obszarze miejscowości nie występują większe zakłady usługowe i produkcyjne.

2.3.3 Rolnictwo

Gmina Węgorzyno jest gminą o silnie rozwiniętym **sektorze produkcji artykułów rolniczych i spożywczych**. Istotnym czynnikiem wpływającym na poziom produkcji rolniczej jest jakość gleb. Najlepsze pod względem bonitacyjnym gleby zalegają głównie w zachodniej części gminy m.in. w okolicach Mielna.

W strukturze zasiewów dominują zboża. W pozostałej grupie roślin największą powierzchnię zajmuje rzepak ozimy, na następnym miejscu ziemniaki i truskawki. Pozostałą powierzchnię upraw zajmują

rzepak jary, rośliny strączkowe, pastewne oraz buraki cukrowe.

Gmina Węgorzyno charakteryzuje się dość wysokim wskaźnikiem uspołecznienia gruntów rolnych, który wynosi około 50%.

Tabela 3: Gospodarstwa indywidualne

Lp.	Miejscowość	Liczba gospodarstw indywidualnych
1	Brzeźniak	28
2	Przytoń, Rogówko Sulice	27
3	Lesięcin, Kąkolewice, Gardno	16
4	Kraśnik	7
5	Runowo	23
6	Runowo Pomorskie, Połchowo	19
7	Chwarstno	28
8	Trzebawie	28
9	Cieszyno	19
10	Winniki	10
11	Dłusko, Podlipce, Sarnikierz	26
12	Węgorzynko	6
13	Wiewiecko, Ginawa	15
14	Sielsko	54
15	Mielno	20
16	Mieszewo	28
17	Zwierzynek	12
18	Węgorzyno	63

Źródło: Plan Rozwoju Lokalnego dla Gminy Węgorzyno na lata 2004-2006 i 2007-2013.

2.3.4. Turystyka

Walory turystyczne Gminy Węgorzyno są przede wszystkim pochodną dużych wartości jej środowiska przyrodniczo-krajobrazowego. Duży udział w powierzchni gminy: lasów, jezior, czystość ich wód oraz niski poziom uprzemysłowienia stwarzają **dobrze warunki do rozwoju turystyki pobytowej i krajoznawczej**. Baza noclegowa gminy jest niewielka, choć właśnie turystyka jest szansą sołectwa na dywersyfikację zawodową, co przyczyniłoby się do jej ogólnego rozwoju (*strategia rozwoju gminy*). Gmina dysponuje rozbudowanym systemem wydzielonych i oznakowanych w terenie **szlaków rowerowych**.

Przez Mielno przebiegają dwie z nich:

- trasa **R-7 Wokół jeziora Woświn – duża pętla** – łączy Węgorzyno z dwoma sąsiednimi miastami: Chociwlem i Dobrą. Doprowadza do Miszewa, wioski z licznymi i różnorodnymi obiektami krajoznawczymi. Łatwa: Chociwel, Dobropole, Dobra, Mieszewo, Zwierzynek, MIELNO, Sielsko, Runowo Pomorskie, Węgorzyno.
- trasa **R-8 Wokół jeziora Woświn – mała pętla** – prowadzi przez wioski położone wokół jeziora Woświn, są to tereny rolnicze, niezalesione, dlatego należy do pięknych widokowo. Daje możliwość poznania nieznanymi ale cennymi kościółkami wiejskich i licznych obiektów przyrodniczych skupionych w parkach wiejskich: Węgorzyno, Połchowo, Cieszyno, Trzebawie, MIELNO, Zwierzynek, Mieszewo, Tucze, Oświno, Wieleń Pomorski.

2.3.5. Kultura i sport

Mielno jest miejscowością, w której istnieje możliwość aktywnego spędzania wolnego czasu, począwszy od uprawiania sportów wodnych, kończąc na licznych trasach rowerowych i pieszych - łączących aktywność fizyczną z poznawaniem dziedzictwa kulturowego gminy.

Ponadto istnieje możliwość uczestnictwa w imprezach kulturalno-sportowych odbywających się na terenie Gminy Węgorzyno. Poniżej przedstawiono wykaz imprez zrealizowanych w 2007 roku, z których większość ma charakter cykliczny.

MIESIĄC	NAZWA IMPREZY	ORGANIZATOR	MIEJSCE
Styczeń	„Szkolne mistrzostwa w Mini Piłce Koszykowej kl. 4-6	SP w Węgorzynie	Sala gimnastyczna
Styczeń	„Gminny turniej koszykówki”	Ludowy UKS „Trójka”	Sala gimnastyczna
Styczeń	„Wielka Orkiestra Świątecznej Pomocy”	Gimnazjum w Węgorzynie, Przedszkole Publiczne w Węgorzynie, SP w Runowie Pomorskim, SP w Węgorzynie	Teren gminy, Węgorzyno, Hala sportowa
Styczeń	„Mistrzostwa Powiatu w Piłce Ręcznej	SP w Węgorzynie	Sala gimnastyczna
Luty	„Zimowy turniej tenisa stołowego”	SP w Węgorzynie	Sala gimnastyczna
Luty	„Halowy Turniej w Piłce Nożnej Chłopców”	SP w Węgorzynie	Sala gimnastyczna
Luty	„Turniej Mini Koszykówki”	SP w Węgorzynie	Sala gimnastyczna
Luty	„Gminny Halowy Turniej Piłki Nożnej”	Ludowy UKS „Trójka”	-
Luty	„Powiatowy Turniej Koszykówki”	Ludowy UKS „Trójka”	-
Marzec	„Odzyskanie ziem” – uroczystości pod pomnikiem	SP w Runowie Pomorskim	Sala gimnastyczna
Marzec	„Wyzwolenie Węgorzyna”	Przedszkole Publiczne w Węgorzynie	-
Marzec	„Międzypowiatowy Halowy Turniej Piłki Nożnej”	Ludowy UKS „Trójka”	-
Marzec	„Powiatowy Konkurs Skoku Wzwyż”	Ludowy UKS „Trójka”	-
Marzec	„Powitanie Wiosny”, „Topienie Marzanny”	Przedszkole Publiczne w Węgorzynie, SP w Węgorzynie	-
Marzec	„Pierwszy Dzień Wiosny”, „Dzień Ekologii”	SP w Runowie Pomorskim, Gimnazjum w Węgorzynie, Przedszkole Publiczne w Węgorzynie	Szkoły i teren przyległy
Kwiecień	„Gminne Czwartki Lekkoatletyczne”	Ludowy UKS „Trójka”	-
Kwiecień	„Gminny Turniej Koszykówki”	Ludowy UKS „Trójka”	-
Kwiecień	„Wiosenny Turniej Szachowy”	Ludowy UKS „Trójka”	-
Kwiecień	„Dzień Ziemi”, „Sprzątanie Świata”	SP w Węgorzynie, Przedszkole Publiczne w Węgorzynie	-
Kwiecień	„Mistrzostwa Szkoły w Mini Piłce Nożnej Chłopców”, „Mistrzostwa Szkoły w Mini Piłce Nożnej Dziewcząt”	SP w Węgorzynie	Hala sportowa
Maj	„Święto Konstytucji 3-go Maja”, „Dzień Flagi”	Gimnazjum w Węgorzynie, SP w Runowie Pomorskim, SP w Węgorzynie	-
Maj	„Węgorzyńska Majówka 2007”	Urząd Miejski, OSP, Przedszkole, SP w Runowie Pomorskim, SP w Węgorzynie, Gimnazjum w Węgorzynie, LKS	Stadion miejski

		„Sparta”	
Maj	„Gminne Czwartki Lekkoatletyczne”	Ludowy UKS „Trójka”	-
Maj	„Turniej Piłki Nożnej Orlików”	Ludowy UKS „Trójka”	-
Maj	„Mistrzostwa szkoły w Czwórboju LA”, „Mistrzostwa szkoły w Trójboju LA”	SP w Węgorzynie	Stadion miejski
Maj	„Święto Szkoły”	Gimnazjum w Węgorzynie	Hala sportowa, Stadion miejski
Maj	„Święto Przedszkolaka”	Przedszkole Publiczne w Węgorzynie”	-
Czerwiec	„Dzień Dziecka”	SP w Runowie Pomorskim, SP w Węgorzynie, wiejskie świetlice środowiskowe z Gminy Węgorzyno, Przedszkole Publiczne w Węgorzynie	Szkoła w Runowie Pomorskim, Stadion miejski
Czerwiec	„Biesiada integracyjna”	Urząd Miejski w Węgorzynie, OSP Sielsko, Rada Sołecka Sielsko	-
Czerwiec	„Dyskoteka dla młodzieży”, „Sunshine party”	Urząd Miejski w Węgorzynie	Stadion miejski
Czerwiec	„Turniej Piłki Nożnej Dzikich Drużyn”	Ludowy UKS „Trójka”	-
Lipiec	„VII Turniej Drużyn Wiejskich o Puchar Burmistrza Węgorzyna”	Rada Sołecka w Zwierzynku	Stadion w Zwierzynku
Lipiec	„Lato z Węgorzem 2007”	Urząd Miejski w Węgorzynie	Stadion miejski
Lipiec	„Turniej Piłki Nożnej Orlików”	Ludowy UKS „Trójka”	-
Lipiec	„Turniej Piłki Nożnej Dzikich Drużyn”	Ludowy UKS „Trójka”	-
Lipiec	„Wakacyjne turnieje i rozgrywki sportowe”	Ludowy UKS „Trójka”	-
Sierpień	„Festyn trzeźwości”	Urząd Miejski, Komisja ds. zwalczanie problemów alkoholowych	Stadion miejski, Hala sportowa
Sierpień	„Wakacyjne turnieje i rozgrywki sportowe”	Ludowy UKS „Trójka”	-
Wrzesień	„Gminne Uroczystości Dożynkowe”	Urząd Miejski, sołectwa	-
Wrzesień	„Pasowanie uczniów klas I”	SP w Węgorzynie, SP w Runowie Pomorskim	Hala sportowa
Wrzesień	„Sprzątanie Świata”	SP w Runowie Pomorskim, Gimnazjum w Węgorzynie	Teren Gminy Węgorzyno
Wrzesień	„Dzień Integracji klas I”	Gimnazjum w Węgorzynie	-
Wrzesień	„Gminne Czwartki Lekkoatletyczne”	Ludowy UKS „Trójka”	-
Wrzesień	„Gminne Biegi Przelajowe”	Ludowy UKS „Trójka”	-
Październik	„Dzień Papieski”	SP w Runowie Pomorskim, Gimnazjum w Węgorzynie	-
Październik	„Gminne Czwartki Lekkoatletyczne”	Ludowy UKS „Trójka”	-
Październik	„Powiatowe Biegi Przelajowe”	Ludowy UKS „Trójka”	-
Listopad	„Rocznica Odzyskania Niepodległości”	SP w Węgorzynie, SP w Runowie Pomorskim, Urząd Miejski	Hala sportowa
Listopad	Msza św. z okazji Rocznicy Odzyskania Niepodległości	Kościół Parafialny NMP	Kościół Parafialny
Grudzień	„Mikołajkowy Konkurs Skoku Wzwyż”	Gimnazjum w Węgorzynie, Ludowy UKS „Trójka”	Hala sportowa
Grudzień	„Jasełka”, „Konkurs kołęd”	Gimnazjum w Węgorzynie	Hala sportowa
Grudzień	„Świąteczny Halowy Turniej Piłki Nożnej Orlików”	Ludowy UKS „Trójka”	-

2.3.6. Struktura demograficzna, rynek pracy i bezrobocie

Znaczna część danych statystycznych odnoszących się do struktury demograficznej, rynku pracy i bezrobocia dostępna jest jedynie we wskaźnikach odnoszących się do całej gminy. Niemniej jednak ze względu na fakt, iż Gmina Węgorzyno ma charakter dość jednorodny należy przyjąć, że podane w niniejszym rozdziale wskaźniki odnoszą się proporcjonalnie także do samej miejscowości Mielno.

Struktura demograficzna

Gmina Węgorzyno należy do jednostek administracyjnych o niskiej liczbie ludności przypadającej na 1 km² – 28,90 osób wg stanu na 31.12.2006 roku. W ostatnich dwóch latach liczbę ludności charakteryzuje tendencja wzrostowa. Wskaźnik feminizacji w badanym okresie czasu utrzymuje się na niskim poziomie. Przewaga mężczyzn nie zmniejsza się i w 2006 roku na 100 mężczyzn przypadało 97 kobiet.

Tabela 4 Struktura ludności Gminy Węgorzyno (stan na 31 grudnia 2006 roku)

Lata	Ludność ogółem	Mężczyźni	Kobiety	Gęstość zaludnienia na 1 km ²	Liczba kobiet na 100 mężczyzn
2002	7 307	3 683	3 624	28,54	98,40
2003	7 370	3 720	3 650	28,79	98,12
2004	7 344	3 689	3 655	28,69	99,08
2005	7 339	3 731	3 608	28,68	96,70
2006	7 398	3 751	3 647	28,90	97,23

Źródło: Roczniki statystyczne Urzędu Statystycznego w Szczecinie

Systematycznie obniża się liczba ludności w wieku przedprodukcyjnym (od 2002 roku o 179 osób), a także liczba osób w wieku poprodukcyjnym (o 10 osób). Wzrosła natomiast liczba mieszkańców w wieku produkcyjnym (o 280 osób). Taki stan rzeczy związany jest z obniżeniem tempa wzrostu liczby urodzeń (liczba urodzeń żywych w roku 2006 wynosiła 74 niemowlęta). W stosunku do roku 2004 liczba urodzeń spadła o 11,9 %.

Tabela 5 *Struktura ludności Gminy Węgorzyno (stan na 31 grudnia 2006 roku)*

Lata	Liczba ludności	Ludność w wieku		
		przedprodukcyjnym	produkcyjnym	poprodukcyjnym
2002	7 307	1 824	4 286	1 197
2003	7 370	1 796	4 374	1 200
2004	7 344	1 718	4 434	1 192
2005	7 339	1 649	4 509	1 181
2006	7 398	1 645	4 566	1 187

Zródło: Roczniki statystyczne Urzędu Statystycznego w Szczecinie

Zmiany podstawowych zjawisk demograficznych w Gminie Węgorzyno są przejawem ukształtowania się nowego modelu rodziny, a także migracji ludności. Zjawisko to jest wyrazem szybkiego przystosowania się ludności do nowych warunków ekonomicznych, za co odpowiedzialne są:

- zmiany strukturalne
- kulturowe (dążenie kobiet do samorealizacji, zmiana pozycji kobiet na rynku pracy, konsumpcjonizm).

Na terenie Gminy Węgorzyno najliczniejszą grupą osób są mężczyźni w przedziale wiekowym 20-24 lat. Proces starzenia jest bardziej zaawansowany wśród kobiet. Grupa kobiet w przedziale wiekowym 70 i więcej lat, jest prawie dwa razy liczniejsza od grupy mężczyzn w tym samym wieku.

Rozwój ludności jest wypadkową zarówno przyrostu naturalnego, jak i salda migracji. Na terenie Gminy Węgorzyno występuje odpływ części osób, zwłaszcza młodych, w celu znalezienia pracy. Najwyższy wskaźnik napływu ludności do gminy zanotowano w roku 2003 i wyniósł on +13, w roku 2006 z gminy wyemigrowało 107 osób, natomiast osiedliło się na pobyt stały 110 osób.

Tabela 6 *Ludność, przyrost naturalny, saldo migracji Gminy Węgorzyno*

Lata	2002	2003	2004	2005	2006
Liczba ludności Gminy w tym:	7 307	7 370	7 344	7 339	7 398
Kobiety	3 624	3 650	3 655	3 608	3 647
Mężczyźni	3 683	3 720	3 689	3 731	3 751
Przyrost naturalny	-10	3	1	-3	7
Saldo migracji	-50	13	-7	1	-3

Zródło: Roczniki statystyczne Urzędu Statystycznego w Szczecinie

Rynek pracy i bezrobocie

Zarówno struktura rynku pracy, jak i związany z nią bezpośrednio problem bezrobocia występują w Gminie Węgorzyno oraz miejscowości Mielno w ścisłym powiązaniu ze stanem i jakością funkcjonowania rolnictwa, sektora przetwórstwa rolno – spożywczego oraz potencjału turystycznego.

Generalnie, na obszarze gminy poziom bezrobocia jest wysoki. Taka sytuacja ma również miejsce na obszarze całego powiatu łobeskiego, zajmującego drugie miejsce pod względem wysokości stopy bezrobocia w całym regionie zachodniopomorskim.

Tabela 7 Bezrobocie w Gminie Węgorzyno

Rok	Ogółem	Kobiety
2002	1073	555
2003	1073	547
2004	1023	538
2005	1004	544
2006	796	470
2007 (30.06)	665	393

Zródło: Dane statystyczne PUP w Łobzie

Liczba bezrobotnych na przestrzeni lat ulegała wahaniom. W omawianych okresach największe bezrobocie Gmina Węgorzyno osiągnęła w roku 2003 – 1073 bezrobotnych, w tym 547 osób to kobiety. W roku 2006 udało się zmniejszyć liczbę osób bezrobotnych o 208 osób w stosunku do roku poprzedzającego. W okresie letnim liczba bezrobotnych zmniejsza się (patrz: czerwiec 2007), co wynika z rozpoczęcia prac sezonowych w rolnictwie, turystyce, gastronomii czy budownictwie.

Tabela 8 Bezrobotni zarejestrowani w Gminie Węgorzyno wg przedziału wiekowego

Przedział wiekowy	2006	%	2007 30.06	%
18-24	161	20,23	135	20,3
25-34	233	29,27	203	30,53
35-44	166	20,85	135	20,3
45-54	190	23,87	150	22,56
55-59	41	5,15	36	5,41
60-64	5	0,63	6	0,9
Razem:	796	100	665	100

Zródło: Dane statystyczne PUP w Łobzie

Biorąc pod uwagę kwalifikacje zawodowe osób bezrobotnych można zauważyć, że w analizowanym okresie najliczniejszą grupę stanowią osoby z wykształceniem gimnazjalnym i poniżej (około 55% bezrobotnych) oraz zasadniczym zawodowym (około 25%). Najmniej jest bezrobotnych z wykształceniem wyższym - w grupie tej poziom bezrobocia utrzymuje się na podobnym poziomie około 1,5%.

Tabela 9 Bezrobotni zarejestrowani w Gminie Węgorzyno wg wykształcenia

Wykształcenie	2006	%	2007 30.06	%
Wyższe	12	1,51	9	1,35
Policealne i średnie zawodowe	93	11,68	81	12,18
Średnie ogólnokształcące	54	6,78	48	7,22
Zasadnicze zawodowe	201	25,25	168	25,26
Gimnazjalne i poniżej	436	54,77	359	53,98
Razem:	796	100	665	100

Zródło: Dane statystyczne PUP w Łobzie

Analizując rynek bezrobotnych według kryterium stażu okazuje się, że proporcje w poszczególnych grupach uległy nieznacznym zmianom. Najliczniejsza jest grupa osób bez żadnego stażu pracy, dalej grupa osób które zdołały przepracować od 1 do 5 lat, oraz te osoby, których staż pracy wynosi od 5 do 10 lat (stan na koniec 2006 roku).

Tabela 10 Bezrobotni zarejestrowani w Gminie Węgorzyno wg stażu pracy

Staż pracy	2006	%	2007 30.06	%
Do 1 roku	104	13,07	85	12,78
1-5	168	21,11	147	22,11
5-10	120	15,08	84	12,63
10-20	94	11,81	91	13,68
20-30	56	7,04	49	7,37
30 i więcej	7	0,88	7	1,05
Bez stażu	247	31,03	202	30,38
Razem:	796	100	665	100

Zródło: Dane statystyczne PUP w Łobzie

Poniżej znajduje się też porównanie stanu liczby osób bezrobotnych, czasu pozostawania bez pracy. Najliczniejszą grupę stanowią osoby długotrwale bezrobotne (około 39%), dalej osoby, które pozostają bez pracy od 1 do 3 miesięcy (stan na koniec 2006 roku).

Tabela 11 Bezrobotni zarejestrowani w Gminie Węgorzyno wg czasu pozostawania bez pracy w miesiącach

Czas pozostawania bez pracy	2006	%	2007 30.06	%
do 1	51	6,41	51	7,67
1-3	131	16,46	101	15,19
3-6	96	12,06	69	10,38
6-12	95	11,93	114	17,14
12-24	112	14,07	93	13,98
pow. 24	311	39,07	237	35,64
Razem	796	100	665	100

Źródło: Dane statystyczne PUP w Łobzie

2.3.7. Komunikacja

Rozwojowi sołectwa Mielno może sprzyjać dość dogodny układ komunikacyjny, na który składa się bezpośrednie sąsiedztwo ważnych arterii komunikacyjnych tzn.: drogi krajowej nr 20 (6 km od Mielna) oraz drogi powiatowej nr 146 Dobra Nowogardzka – Łobez (3,5 km od Mielna), a także węzła kolejowego Szczecin - Trójmiasto (**stacja Cieszyno Łobeskie**).

Mielno ulokowane jest bezpośrednio przy skrzyżowaniu dróg Cieszyno Łobeskie – Mieszewo z drogą do Sielska.

2.3.8. Infrastruktura komunalna

Gospodarka wodna

Stopień zapotrzebowania jest bardzo zróżnicowany i zależy od liczby osób przebywających na terenie sołectwa oraz okresu poboru wody. Obecnie zapotrzebowanie w wodę na terenie Mielna zaspokajane jest z gminnej sieci wodociągowej. Średnie dobowe zapotrzebowanie na wodę w Mielnie wynosi około 10,0 m³/dobę.

Gospodarka ściekowa

Podobnie jak stopień zapotrzebowania w wodę, stopień powstawania ścieków jest również bardzo zróżnicowany, ale i trudny do określenia. Powodem tej sytuacji jest brak systemu kanalizacji ściekowej na obszarze całego sołectwa.

Gospodarka odpadami

„Gmina posiada jedno ogólnogminne wysypisko w Kraśniku Łobeskim, które będzie eksploatowane do 2007-2008 roku. W celu uporządkowania gospodarki odpadami po upływie tego okresu Gmina Węgorzyno przystąpiła do Celowego Związku Gmin R-XXI dla potrzeb którego ma zostać wybudowany Regionalny Zakład Zagospodarowania Odpadów w Słajsinie (na terenie gminy Nowogard, w powiecie

goleniowskim). Zakład ten będzie prowadził selektywną zbiórkę odpadów oraz będzie posiadał urządzenia do sortowania, recyklingu i utylizacji.

W związku z powyższym obecne wysypisko w Kraśniku Łobeskim zostanie zlikwidowane, a na jego terenie powstanie gminny punkt gromadzenia odpadów, z którego będą one wywożone do Ślajsina. W oparciu o nowy Zakład rozszerzona zostanie również selektywna zbiórka odpadów, obecnie na terenie gminy prowadzona jest jedynie selektywna zbiórka petów. Osobne zagadnienie stanowi rekultywacja terenów zdegradowanych przez żwirownie, likwidacja mogilnika oraz dzikich wysypisk śmieci**

* na podstawie Planu Rozwoju Lokalnego dla Gminy Węgorzyno na lata 2004-2006 i 2007-2013

Sieć energii cieplnej

„Gmina w ogóle nie jest zgazyfikowana. Aktualny system ogrzewania i zaopatrzenia w energię ciepłą opiera się na przestarzałych kotłowniach wykorzystujących głównie węgiel i olej opałowy oraz na piecach w indywidualnych gospodarstwach domowych. Powoduje to wzrost emisji zanieczyszczeń do atmosfery i tym samym zagraża proekologicznemu rozwojowi gminy.

W celu kompleksowego rozwiązania problemu zaopatrzenia gminy w energię ciepłą oraz w gaz dla celów bytowych powstał projekt budowy systemu gazyfikacji gminy. Zakłada się, że gazyfikacja obejmie ok. 1500 gospodarstw domowych, tj. ok. 65% mieszkańców gminy. Gaz rozprowadzany będzie ze stacji redukcyjno-pomiarowej pierwszego stopnia w Węgorzynie. Odbiorcy gazu zasilani będą z sieci średniego ciśnienia poprzez zastosowanie indywidualnych reduktorów domowych. W pozostałych miejscowościach oraz gospodarstwach indywidualnych, gdzie doprowadzenie sieci będzie nieopłacalne pod względem ekonomicznym, stosowany będzie gaz płynny lub olej opałowy.

Ponadto planowane jest przeprowadzenie kompleksowej modernizacji istniejących kotłowni oraz docieplenie budynków i urządzeń mających na celu ograniczenia emisji zanieczyszczeń i zmniejszenie zużycia energii cieplnej.

W przypadku pojawienia się inwestora zainteresowanego wykorzystaniem alternatywnych źródeł energii, na terenie gminy istnieje możliwość lokalizacji farm wiatrowych lub pojedynczych elektrowni wiatrowych**.

* na podstawie Planu Rozwoju Lokalnego dla Gminy Węgorzyno na lata 2004-2006 i 2007-2013

Sieć telekomunikacyjna

„Sieć telekomunikacyjna w gminie jest dobrze rozwinięta. Stacje telefoniczne zainstalowane są we wszystkich miejscowościach, gmina posiada też nowoczesną centralę telefoniczną. Prawie z całego terenu gminy można uzyskać połączenia z za pomocą bezprzewodowej telefonii komórkowej. Z tego też względu inwestycje w tym obszarze ograniczać się będą do rozbudowy sieci na nowo zainwestowanych terenach lub poszerzenia oferty indywidualnych operatorów sieci**.

* na podstawie Planu Rozwoju Lokalnego dla Gminy Węgorzyno na lata 2004-2006 i 2007-2013

3. ANALIZA SWOT DLA MIEJSCOWOŚCI

Analiza SWOT jest efektywną metodą oceny strategicznej badanego podmiotu. Składa się ona z analizy miejscowości (analiza jej mocnych i słabych stron) oraz analizy jej otoczenia (szanse i zagrożenia). Nazwa SWOT jest akronimem stworzonym ze skrótów angielskich pojęć: **Strenghts** (mocne strony), **Weaknesses** (słabe strony), **Opportunities** (Szanse) i **Threats** (zagrożenia).

Głównym celem analizy SWOT jest określenie aktualnej i perspektywicznej pozycji miejscowości na tle innych. Biorąc pod uwagę ogólną zasadę zrównoważonego rozwoju miejscowości, w niniejszej analizie skoncentrowano się na następujących obszarach strategicznych:

- **Środowisko naturalne i ład przestrzenny,**
- **Rozwój gospodarczy,**
- **Rozwój społeczny.**

W tabeli poniżej przedstawiono wnioski z analizy.

SZANSE	ZAGROŻENIA	MOCNE STRONY	SŁABE STRONY
ŚRODOWISKO NATURALNE I ŁĄD PRZESTRZENNY			
Wykorzystanie walorów położenia geograficznego	Degradacja środowiska naturalnego	Atrakcyjne położenie geograficzne oraz atrakcyjność krajobrazowa	Nieodprowadzanie ścieków do sieci wodno-kanalizacyjnej
Uatrakcyjnienie środowiska przyrodniczo-krajobrazowego	Zaburzenia ładu przestrzennego związane z procesem wewnętrznej migracji	Otoczenie licznych jezior tj. Woświn i Mielno	Niski poziom zagospodarowania odpadów
Tworzenie nowych obszarów chronionych (w ramach obszaru NATURA 2000)		Sąsiedztwo Inńskiego Parku Krajobrazowego	Słaba egzekwowalność prawa w zakresie ochrony środowiska
		Korzystny mikroklimat	Niska świadomość ekologiczna mieszkańców
		Korzystne warunki środowiska naturalnego	
		Brak uciążliwego dla środowiska przemysłu	
		Spójny i dość estetyczny wygląd miejscowości	
		Posiadane zasoby naturalne (w tym lasy)	
ROZWOJ GOSPODARSTWA			
Możliwość korzystania ze środków pomocowych Unii Europejskiej oraz innych źródeł bezzwrotnej pomocy na realizację inwestycji poprawiających jakość infrastruktury technicznej miejscowości	Konkurencyjność i atrakcyjność innych miejscowości z okolicznych gmin	Duża powierzchnia użytków rolnych, w tym gruntów ornych	Duża ilość gospodarstw drobnych o małym areale
Pozyskanie zewnętrznych inwestorów strategicznych	Niewłaściwa polityka rolno Państwa	Atrakcyjne położenie geograficzne w ciągu szlaków komunikacyjnych	Słaba jakość gleb
Napływ turystów zainteresowanych aktywnymi formami wypoczynku, w tym turystyką wodną oraz agroturystyką	Utrzymujący się wysoki poziom bezrobocia	Dobre warunki dla potencjalnych inwestorów, w tym w sektorze produkcyjnym i rolno-spożywczym	Niskie kwalifikacje osób pracujących w rolnictwie
Odpowiednia promocja walorów sołectwa		Wolne tereny pod zabudowę i rekreację	Niski poziom infrastruktury technicznej (wodociągi, kanalizacja, gazyfikacja)
Dostępność linii kolejowej		Dość liczne, atrakcyjne turystycznie, obiekty dziedzictwa kulturowego	Brak przygotowanych terenów pod inwestycje

			Niezia infrastruktura telekomunikacyjna	Zły stan techniczny dróg i ciągów komunikacyjnych
			Duży potencjał ludzki w wieku produkcyjnym	Brak rozpoznawalnej marki
			Korzystne warunki dla rozwoju turystyki, przede wszystkim o charakterze wiejskim (agroturystyka)	Brak systemu promocji
			Liczne ciągi pieszo-rowerowe	Stosunkowo niska aktywność i przedsiębiorczość mieszkańców
				Brak rozbudowanej bazy noclegowej
				Brak środków finansowych gminy na działania inwestycyjne
ROZWOJ SPOŁECZNY				
Inwestycje dające nowe miejsca pracy	Migracja wykształconej młodzieży do większych ośrodków i miast		Silna identyfikacja mieszkańców z miejscem zamieszkania	Niski poziom zatrudnienia
Działania mające na celu powstanie miejsc pracy w nowych sektorach tj. produkcja, usługi, turystyka	Niż demograficzny		Dość duża ilość imprez sportowo-kulturalnych w gminie	Mало ofert pracy dla osób z wykształceniem średnim i wyższym
Umocnienie rangi przedsięwzięć kulturalnych			Nieźle rozwinięta infrastruktura sportowo-rekreacyjna	Niski poziom przygotowania zawodowego
Poprawa ogólnego stanu zdrowia mieszkańców			Nieźle rozwinięta infrastruktura edukacyjna w gminie	Miała mobilność ludności
				Słabo rozwinięta infrastruktura bezpieczeństwa zdrowotnego
				Postępujący proces starzenia się społeczności lokalnej

4. PLANOWANE KIERUNKI ROZWOJU

Zapewnienie dynamicznego rozwoju miejscowości oraz stworzenie jak najlepszych warunków życia jej mieszkańcom – to priorytetowy cel przyjęty przy wyznaczaniu kierunków rozwoju wsi i sołectwa Mielno.

W oparciu o:

- przyjęty cel priorytetowy,
- mając na uwadze wnioski z analizy SWOT,
- następujące założenia:
 - 1) głównym źródłem zarobkowania mieszkańców Mielno jest rolnictwo, a inwestycje tu planowane mają zmienić ten stan i doprowadzić do dywersyfikacji profilu prowadzonej tu działalności gospodarczej, co ma wpłynąć na zwiększenie dochodów mieszkańców wsi,
 - 2) wykorzystanie dobrego położenia miejscowości będzie szło w parze z poszanowaniem zasad zrównoważonego rozwoju,
 - 3) ważnym jest zachowanie stanu istniejącego i dokonywanie inwestycji rozwojowych, przede wszystkim związanych z powstaniem nowej infrastruktury technicznej,
 - 4) dla zwiększenia poczucia tożsamości mieszkańców z miejscowością Mielno należy ich angażować w prace związane z rozwojem wsi,
 - 5) koniecznym jest stworzenie warunków hamujących odpływ mieszkańców średnio i dobrze wykształconych,
 - 6) **czynnikiem odróżniającym Mielno od innych miejscowości gminnych jest ściśle położenie nad jeziorem Mielno, w odległości 2 km od jeziora Woświn, co stwarza doskonale warunki do rozwoju funkcji turystycznych**

przyjęto kierunki rozwoju Mielna zgodnie z poniższym wykazem.

Planowane kierunki rozwoju:

- 1) Rozwój funkcji turystycznej miejscowości w kierunku wyspecjalizowanych usług turystycznych (turystyka wodna i agroturystyka);
- 2) Dalsza modernizacja stanu infrastruktury technicznej i turystycznej, podnoszącej atrakcyjność turystyczną miejscowości;
- 3) Zachowanie dziedzictwa kulturowego poprzez promowanie funkcji turystycznej zabytkowych obiektów;
- 4) Podniesienie atrakcyjności inwestycyjnej miejscowości;
- 5) Podejmowanie działań promocyjnych, mających na celu przyciągnięcie inwestorów do Mielna oraz turystów;
- 6) Rozwijanie działalności kulturalnej i rekreacyjno – sportowej;
- 7) Poprawa estetyki miejscowości.

Rozwój w zaplanowanych kierunkach zostanie osiągnięty poprzez wykonanie inwestycji z zakresu:

1. Rewitalizacja obiektów zabytkowych, w tym kościoła filialnego;
2. Poprawa jakości ciągów pieszych i drogowych, wpływających na rozwój funkcji turystycznych;
3. Budowa i modernizacja infrastruktury społeczno-kulturalnej wsi;
4. Budowa infrastruktury sportowo-rekreacyjnej.

5. OPIS PLANOWANYCH PRZEDSIĘWZIĘĆ

W rozdziale przedstawiony został wykaz przedsięwzięć inwestycyjnych zaplanowanych do realizacji w latach 2007-2013. Jest to lista otwarta, która w trakcie okresu programowania może być modyfikowana i uzupełniana.

Do realizacji w Programie Rozwoju Obszarów Wiejskich kwalifikować się będą zadania, dla których wartość dofinansowania nie będzie niższa niż 25 000 złotych. Możliwym jednak będzie łączenie inwestycji w ramach jednego projektu przedkładanego do w/w programu.

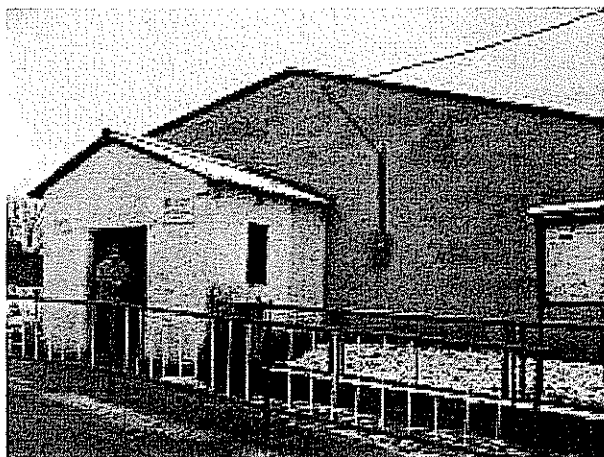
Szczegółowy opis poszczególnych inwestycji oraz kosztorysy prac będą przygotowywane bezpośrednio przed przystąpieniem do ich realizacji i zostaną dodane w formie załączników do Planu Odnowy Miejscowości Mielno, w trybie uchwalenia POM.

Tabela 12 Zestawienie planowanych zadań, kosztów i czasu realizacji

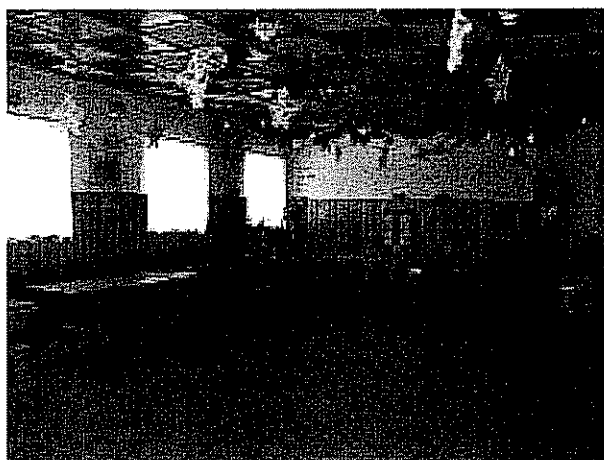
L.p.	Tytuł zadania	Forma prawna, własność	Szacunkowy koszt	Harmonogram realizacji
1.	Remont budynku świetlicy i przedszkola wiejskiego wraz z zakupem wyposażenia we wsi Mielno	Gmina Węgorzyno	100.000,00 PLN	VI-VIII. 2009 r.
2.	Budowa placu zabaw wraz z wyposażeniem w miejscowości Mielno	Gmina Węgorzyno	30.000,00 PLN	IV-VI. 2009 r.
3.	Budowa chodnika w centrum wsi Mielno	Gmina Węgorzyno	60.000,00 PLN	V-VIII. 2010 r.
4.	Budowa infrastruktury turystycznej oraz mini boiska sportowego nad jeziorem Mielno	Gmina Węgorzyno	50.000,00 PLN	IV-VI. 2010 r.
5.	Rewitalizacja kościoła filialnego pw. Matki Boskiej Różańcowej w Mielnie	Parafia Rzymskokatolicka pw. Św. Jana Chrzciciela w Sielsku	70.000,00 zł	IV-X. 2011 r.

Opis planowanych przedsięwzięć wraz z dokumentacją fotograficzną dla miejscowości Mielno w ramach POM na lata 2007-2013 wygląda następująco:

1. Remont budynku świetlicy i przedszkola wiejskiego wraz z zakupem wyposażenia we wsi Mielno.



Widok na świetlicę wiejską z zewnątrz – stan aktualny.



Wnętrze świetlicy w Mielnie.

Realizacja inwestycji przewiduje modernizację budynku świetlicy wiejskiej i ogniska przedszkolnego, funkcjonującego w ramach opieki Towarzystwa Przyjaciół Dzieci w Mielnie (w ramach projektu finansowanego przez Europejski Fundusz Społeczny w programie SPO RZL).

W Mielnie nie ma innego miejsca, które stałoby się całorocznym centrum kulturalnym i ośrodkiem spotkań lokalnej społeczności tj. dzieci, młodzieży, jak i również seniorów. Budynek w obecnej formie nie jest w stanie zaspokoić potrzeb kulturalnych i oświatowych mieszkańców sołectwa.

Celem zadania jest poprawa warunków socjalno-bytowych ośrodka jako miejsca, w którym dzieci i młodzież mogłyby pożytecznie spędzać wolny czas, a dorośli uczestniczyć w życiu kulturalnym i towarzyskim.

Zakres inwestycji obejmuje m.in.: ocieplenie obiektu od zewnątrz, wymianę pokrycia dachowego, okien, drzwi i podłóg, remont sanitariatów i pomieszczeń wewnętrznych, założenie instalacji c.o. oraz zakup regałów, szafek, krzeseł i stołów na potrzeby świetlicy i przedszkola.

2. Budowa placu zabaw wraz z wyposażeniem w miejscowości Mielno.



Widok na plac przeznaczony pod plac zabaw – stan obecny.

Realizacja zadania przewiduje przebudowę i wyposażenie placu zabaw w Mielnie, położonego przy obiekcie świetlicy wiejskiej.

Zagospodarowanie terenu zabaw urządzeniami (huśtawki, bujaki, równoważnie, przepłotnie), dostosowanymi do wieku i możliwości rozwojowych dziecka w naturalny sposób stwarza dobre warunki dorosłym do sprawowania opieki nad bawiącym się dzieckiem.

Konsekwencją wdrożenia projektu będzie poprawa bezpieczeństwa dzieci podczas gier i zabaw, a także lepszy stan infrastruktury rekreacyjnej wsi.

3. Budowa chodnika w centrum wsi Mielno.



Widok na obecny stan infrastruktury komunikacyjnej w centrum Mielna.

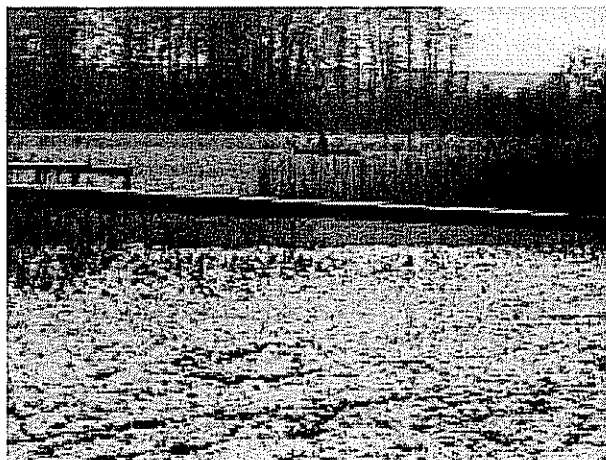
Realizacja inwestycji przewiduje budowę chodnika o długości 300 mb z kostki betonowej typu "polbruk", łączącego centrum wsi z zabudowaniami mieszkalnymi Mielna.

Planuje się poprowadzenie jednostronnego chodnika z kierunku Zwierzynek, od łuku szosy do końca bloku mieszkalnego (prawa strona) oraz dalej od klubu w stronę sklepu (lewa strona).

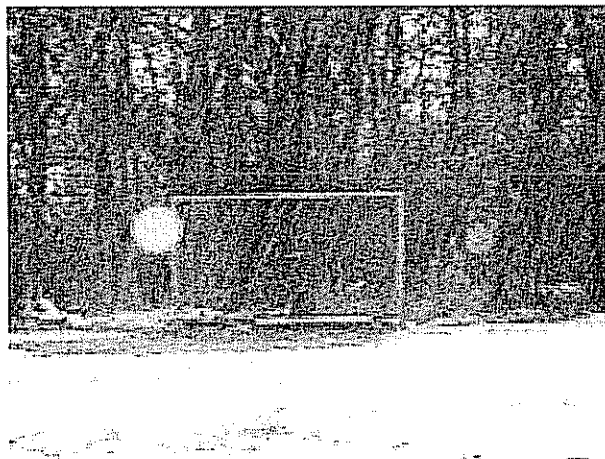
Istniejący układ komunikacyjny nie zapewnia bezpieczeństwa publicznego i zaburza harmonię ładu przestrzennego miejscowości.

Konsekwencją wdrożenia projektu będzie poprawa ruchu kołowego i funkcjonalności ruchu pieszego, a także poprawa estetyki przestrzeni.

4 . Budowa infrastruktury turystycznej oraz mini boiska sportowego nad jeziorem Mielno.



Widok na plażę i jezioro Mielno.



Teren przyplażowy przewidziany pod wytyczenie mini boiska sportowego.

Realizacja inwestycji przewiduje budowę plaży wraz z gruntowną modernizacją pomostu oraz mini boiska do gry w piłkę nożną. Z racji swojego położenia rozwój infrastruktury sportowo-rekreacyjnej oraz turystycznej stwarza dla miejscowości Mielno ogromne możliwości rozwoju.

Obecny stan zagospodarowania plaży w Mielnie nie zaspokaja potrzeb turystów, chcących obcować z przyrodą jeziora Mielno. Budowa w/w infrastruktury niewątpliwie przyczyni się do podniesienia atrakcyjności miejscowości i w perspektywie spowoduje większy napływ turystów. To z kolei pomoże w dywersyfikacji zawodowej mieszkańców sołectwa (dominują tu rolnicy małorolni), dla których agroturystyka i turystyka wodna są niewątpliwą szansą.

Zakres inwestycji obejmuje m.in.: wykonanie drewnianego pomostu, wykonanie małej infrastruktury (stanowisko do grilla, kosze, ławki, drewniane wiaty), oczyszczenie brzegów jeziora oraz jego dna, nawiezenie piasku, budowę mini boiska (niwelacja terenu, wykonanie murawy, ustawienie bramek i ławek dla zawodników).

5. Rewitalizacja kościoła filialnego pw. Matki Boskiej Różańcowej w Mielnie.



Widok na świątynię z zewnątrz – stan obecny.

Realizacja inwestycji przewiduje poprawę stanu infrastruktury technicznej kościoła filialnego pw. Matki Boskiej Różańcowej w miejscowości Mielno.

Brak odpowiedniego zabezpieczenia świątyni, chronionej przez Wojewódzkiego Konserwatora Zabytków w Szczecinie, wpływa negatywnie na zainteresowanie miejscowością, a także uniemożliwia regularne prowadzenie na tym obszarze działalności kulturalno-społecznej i religijnej.

W ramach zadania przewiduje się m.in. konserwację zabytkowej tkanki kościoła tj. elewacji zewnętrznych, poszycia dachowego oraz drewnianej wieży, a także odbudowę dzwonnicy.

Konsekwencją wdrożenia projektu będzie lepsza ochrona dziedzictwa kulturowego Mielna, a także nowy kształt przestrzeni publicznej wsi.

6. REALIZACJA ZADAŃ WYTYPOWANYCH DO WSPÓLFINANSOWANIA Z DZIAŁANIA OSI 3 „ODNOWA I ROZWÓJ WSI”

Przedsięwzięcia ujęte w niniejszym Planie Odnowy Miejscowości są zgodne z podstawowymi założeniami zawartymi w strategicznych dokumentach dotyczących rozwoju Polski, województwa i gminy, w szczególności z dokumentami: Narodowe Strategiczne Ramy Odniesienia, Krajowy Plan Strategiczny, Program Rozwoju Obszarów Wiejskich na lata 2007 – 2013, Strategia Rozwoju Województwa Zachodniopomorskiego, Strategia Rozwoju Gminy i Miasta Węgorzyno do 2015 roku.

Planuje się, iż zadania będą realizowane ze środków własnych Gminy Węgorzyno, a także funduszy podmiotów pozarządowych oraz ze źródeł zewnętrznych. Finansowanie zewnętrzne opierać się będzie przede wszystkim o Europejski Fundusz Rolny na rzecz Rozwoju Obszarów Wiejskich w ramach Programu Rozwoju Obszarów Wiejskich na lata 2007 – 2013, Oś Priorytetowa 3, działanie „Odnowa i Rozwój wsi” oraz o inne dostępne środki strukturalne i pomocowe.

Z analizy dokumentu Program Rozwoju Obszarów Wiejskich na lata 2007 – 2013 (dalej też „PROW”) wynika, iż wszystkie planowane w ramach niniejszego Planu Odnowy Miejscowości projekty mogą zostać sfinansowane w ramach PROW (kwestia ta może ulec zmianie po opublikowaniu dokumentów uzupełniających do PROW).

Ograniczenie jakie zostało wprowadzone w PROW – współfinansowanie na poziomie 75% i limit 500 000,00 zł jako maksymalna wysokość pomocy na realizację projektów w jednej miejscowości w okresie realizacji Programu – oraz fakt, iż łączna kwota planowanych do realizacji projektów przez miejscowość Mielno wynosi 310 000,00 zł powoduje, iż na dzień dzisiejszy **każde z zakładanych działań może liczyć na potencjalne wsparcie ze środków Europejskiego Funduszu Rolnego na rzecz Rozwoju Obszarów Wiejskich (EFRROW).**

Z uwagi na brak szczegółowych wytycznych do PROW, a także długi okres programowania – do roku 2013, hierarchizacja taka zostanie dokonana w terminie późniejszym.

Celem działania „Odnowa i rozwój wsi” jest poprawa jakości życia na obszarach wiejskich poprzez zaspokojenie społecznych i kulturalnych potrzeb mieszkańców wsi oraz promowanie obszarów wiejskich. Zakłada się, iż cel ten zostanie osiągnięty poprzez dokonanie inwestycji związanych z zagospodarowaniem przestrzeni publicznej, w tym utrzymaniem, odbudową i poprawą stanu dziedzictwa kulturowego i przyrodniczego wsi. Efektem realizacji projektów będzie stworzenie warunków dla rozwoju społeczno-ekonomicznego obszarów wiejskich i aktywizacji ludności wiejskiej. Inwestycje umożliwią rozwój tożsamości społeczności wiejskiej, zachowanie dziedzictwa kulturowego i specyfiki obszarów wiejskich oraz wpłyną na wzrost atrakcyjności turystycznej i inwestycyjnej obszarów wiejskich.

Zaplanowane w Planie Odnowy Miejscowości Mielno projekty mają na celu poprawę jakości życia mieszkańców wsi. Przyczynią się do tego inwestycje w obiekty pełniące funkcje publiczne, społeczno-kulturalne i rekreacyjne, zagospodarowanie terenów zielonych wsi, przebudowa publicznej infrastruktury związanej z rozwojem funkcji turystycznych i społeczno-kulturalnych miejscowości.

Poniżej przedstawione zostało zestawienie, wykazujące zgodność poszczególnych zadań z PROW.

	PROW Oś Priorytetowa 3 działanie Odnowa i Rozwój wsi	Planowane do realizacji projekty
Dopuszczalny zakres pomocy	Remont, przebudowa i wyposażenie obiektów pełniących funkcje publiczne, społeczno-kulturalne, rekreacyjne i sportowe, w tym obiektów zabytkowych;	1. Remont budynku świetlicy i przedszkola wiejskiego wraz z zakupem wyposażenia we wsi Mielno 2. Budowa placu zabaw wraz z wyposażeniem w miejscowości Mielno
	Remont, przebudowa i wyposażenie obiektów służących promocji obszarów wiejskich, w tym propagowaniu i zachowaniu dziedzictwa kulturowego, tradycji, sztuki lub kultury;	-
	Kształtowanie przestrzeni publicznej;	1. Budowa chodnika w centrum wsi Mielno
	Budowa lub remont, przebudowa publicznej infrastruktury związanej z rozwojem funkcji turystycznych, sportowych i społeczno-kulturalnych;	1. Budowa infrastruktury turystycznej oraz mini boiska sportowego nad jeziorem Mielno
	Zakup obiektów zabytkowych lub charakterystycznych dla tradycji budownictwa w danym regionie oraz ich adaptacja na cele publiczne;	-
	Odnowa, eksponowanie lub konserwacja lokalnych pomników historii, obiektów architektury sakralnej i miejsc pamięci.	1. Rewitalizacja kościoła filialnego pw. Matki Boskiej Różańcowej w Mielnie
Beneficjent	Gmina, instytucja kultury, dla której organizatorem jest jednostka samorządu terytorialnego, kościół, lub związek wyznaniowy, organizacja pozarządowa.	Gmina Węgorzyno, Towarzystwo Przyjaciół Dzieci w Mielnie, Parafia Rzymskokatolicka pw. Św. Jana Chrzciciela w Sielsku.

Zgodnie z kryteriami dostępu przyjętymi w Programie Rozwoju Obszarów Wiejskich na lata 2007 – 2013, pomoc finansowa może być przyznana, jeżeli:

1) projekty będą realizowane w miejscowości należącej do:

- gminy wiejskiej lub
- gminy miejsko-wiejskiej, z wyłączeniem miast liczących powyżej 5 tys. mieszkańców,
- gminy miejskiej, z wyłączeniem miejscowości liczących powyżej 5 tys. mieszkańców;

2) projekty wpisują się w zakres Planu Odnowy Miejscowości i są zgodne ze Strategią Rozwoju Gminy i Miasta Węgorzyno do roku 2015;

3) projekty nie mają charakteru komercyjnego;

4) w przypadku, gdy projekty realizowane będą na nieruchomości nie należącej do beneficjenta, beneficjent posiada prawo do dysponowania tą nieruchomością na cele określone w projekcie przez okres 7 lat po realizacji projektu;

5) organizacja pozarządowa działa w obszarze zbieżnym z celami działania „Odnowa i rozwój wsi” w szczególności na rzecz aktywizacji ludności, rozwoju oraz zachowania dziedzictwa kulturowego lub przyrodniczego;

6) projekt składany przez instytucję kultury, dla której organizatorem jest jednostka samorządu terytorialnego został zaakceptowany przez tę jednostkę.

7. SYSTEM WDRAŻANIA PLANU ODNOWY MIEJSCOWOŚCI MIELNO.

Wdrażanie Planu Odnowy Miejscowości Mielno rozpocznie się poprzez wprowadzenie go w życie uchwałą Rady Miejskiej w Węgorzynie. Odpowiedzialnym za jego realizację będzie Burmistrz Węgorzyna.

Wdrażanie Planu Odnowy Miejscowości Mielno realizowane będzie w oparciu o system wdrażania pomocy strukturalnej Unii Europejskiej.

Poszczególne projekty będą realizowane w oparciu o zasady wydatkowania środków według źródeł ich pochodzenia, bowiem korzystanie ze środków własnych, jak i środków unijnych wymusza konieczność sprostania wielu wymogom formalnym.

W celu sprawnego wdrażania Planu Odnowy Miejscowości zostanie powołany Zespół odpowiedzialny za zarządzanie i koordynację Planem oraz wdrażanie poszczególnych zadań inwestycyjnych, zwany dalej Zespołem Zarządzającym i Koordynującym Plan.

W skład Zespołu Zarządzającego i Koordynującego Plan wejdą:

- Burmistrz Węgorzyna,
- Sekretarz Gminy Węgorzyna,
- Sołtys Sołectwa Mielno,
- Wydział Infrastruktury Komunalnej, Inwestycji i Remontów.

Zakres zadań Zespołu obejmuje w szczególności:

- ustalenie zasad i kryteriów realizacji Planu,
- zapewnienie zgodności realizacji Planu z poszczególnymi dokumentami programowymi wyższego rzędu,
- zapewnienie zgodności realizacji Planu z prawem powszechnie obowiązującym, w tym w szczególności z Prawem zamówień publicznych oraz przepisami szczególnymi mającymi zastosowanie przy realizacji poszczególnych zadań Planu,
- inicjowanie ewentualnych zmian Planu,
- opracowanie wskaźników realizacji Planu,
- zbieranie danych statystycznych i finansowych na temat postępów wdrażania oraz przebiegu realizacji projektów w ramach Planu,
- zapewnienie przygotowania i wdrożenia planu działań w zakresie informacji i promocji Planu,
- przygotowanie rocznych raportów na temat wdrażania Planu, zbieranie informacji do rocznego raportu o nieprawidłowościach,
- dokonanie oceny po zakończeniu realizacji Planu,
- zapewnienie informowania o współfinansowaniu przez UE realizowanych projektów,
- opracowanie i składanie wniosków o finansowanie zewnętrzne,
- bezpośrednia realizacja działań przewidzianych w Planie w zakresie przygotowania przetargów, gromadzenia dokumentacji bieżącej, nadzoru nad wykonawcą pod kątem terminowości i jakości wywiązania się z zobowiązania.

Do realizacji swoich obowiązków Zespół może tworzyć grupy robocze, korzystać z opinii niezależnych ekspertów lub usług innych instytucji.

8. SYSTEM MONITOROWANIA I OCENY PLANU ODNOWY MIEJSCOWOŚCI. PUBLIC RELATIONS PLANU.

8.1. SYSTEM MONITOROWANIA PLANU ODNOWY MIEJSCOWOŚCI MIELNO.

Zakres monitoringu POM

Monitoring dostarcza informacji o postępie realizacji i efektywności wdrażania Planu Odnowy Miejscowości. Monitorowanie polega na systematycznym zbieraniu i interpretowaniu danych opisujących postęp i efekty realizacji Planu. Monitoring obejmuje wydatkowanie (monitoring finansowy) oraz efekty rzeczowe (monitoring rzeczowy) wdrażania Planu.

Monitoring rzeczowy

Monitoring rzeczowy dostarcza danych, obrazujących postęp we wdrażaniu Planu oraz umożliwiających ocenę jego wykonania w odniesieniu do ustalonych celów.

Monitoring rzeczowy odbywa się w oparciu skwantyfikowane dane, obrazujące postęp we wdrażaniu Planu, podzielone na trzy kategorie:

1. wskaźniki produktu

Odnoszą się one do rzeczowych efektów działalności. Są to efekty które osiągamy bezpośrednio na skutek wydatkowania środków.

Wskaźniki produktu dla Planu Odnowy Miejscowości Mielno zostaną ustalone przez Zespół Zarządzający i Koordynujący Plan.

2. wskaźniki rezultatu

Odpowiadają one bezpośrednim i natychmiastowym efektem wynikającym z realizacji Planu. Są logicznie powiązane ze wskaźnikami produktu.

Wskaźniki rezultatu dla Planu Odnowy Miejscowości Mielno zostaną ustalone przez Zespół Zarządzający i Koordynujący Plan.

3. wskaźniki oddziaływania

Obrazują one konsekwencje realizacji Planu Odnowy Miejscowości wykraczające poza natychmiastowe efekty.

Wskaźniki oddziaływania Planu Odnowy Miejscowości Mielno zostaną ustalone przez Zespół Zarządzający i Koordynujący Plan.

Monitoring finansowy

Monitoring finansowy dostarcza danych, dotyczących finansowych aspektów realizacji Planu Odnowy Miejscowości, będących podstawą do oceny sprawności wydatkowania przeznaczonych na niego środków. Monitoring polegać będzie na porównaniu faktycznego wydatkowania środków, z zaplanowanym (wysokość wydatków oraz źródła finansowania inwestycji).

System Monitorowania POM

W celu prowadzenia skutecznego monitoringu i oceny wszystkich wydatków zarówno wspólnotowych jak i gminnych, Zespół Zarządzający i Koordynujący Plan będzie monitorować związane z planem wydatki i efekty rzeczowe. System monitorowania finansowego i rzeczowego projektów dofinansowanych ze środków Unii Europejskiej będzie jednolity z obowiązującymi zasadami monitoringu zarówno finansowego jak i rzeczowego, ograniczonego do wskaźników produktów, rezultatów i oddziaływania.

8.2. OCENA PLANU ODNOWY MIEJSCOWOŚCI

Przygotowanie oceny wdrażania Planu Odnowy Miejscowości Mielno należy do obowiązków Zespołu Zarządzającego i Koordynującego Plan. Wnioski Zespołu z oceny Planu będą przedstawiane bezpośrednio na poszczególnych posiedzeniach Rady Miejskiej.

Ocena będzie dokonywana w następujących terminach:

- a) każdorazowo, przed kolejnym naborem wniosków do PROW w celu aktualizacji harmonogramu realizacji zadań oraz opisu inwestycji przewidzianych do dofinansowania w oparciu o dostępny kosztorys prac,
- b) po zakończeniu realizacji poszczególnych zadań przewidzianych w Planie,
- c) ocena roczna (na miesiąc przed udzieleniem Burmistrzowi absolutorium) - kompleksowy raport z oceny wdrażania Planu.

Corocznie, po przedstawieniu kompleksowego raportu z oceny wdrażania Planu, będzie proponowane wprowadzenie nowych zadań, wynikających z rodzących się potrzeb i możliwości. Propozycje nowych zadań będą mogły być zgłaszane przez Zespół Zarządzający i Koordynujący Plan, Radę Sołecką, Burmistrza, bądź radnych.

Zmiany będą dokonywane w tym samym trybie, co zatwierdzenie pierwotnej wersji Planu Odnowy Miejscowości.

8.3. PUBLIC RELATIONS PLANU ODNOWY MIEJSCOWOŚCI

Komunikacja społeczna będzie miała na celu informowanie opinii publicznej poprzez przekazywanie powszechnej wiedzy o działaniach Unii Europejskiej, o wdrażaniu i wykorzystaniu środków wspólnotowych, o korzyściach płynących z członkostwa, o budowaniu pozytywnego wizerunku podmiotów zaangażowanych w proces wdrażania pomocy – w zakresie związanym z realizacją Planu Odnowy Miejscowości Mielno.

Komunikacja społeczna będzie polegać na :

- zapewnieniu powszechnego dostępu do informacji o możliwościach ubiegania się o wsparcie ze środków funduszy strukturalnych na realizację projektów, służących rozwojowi regionalnemu dla wszystkich grup docelowych z terenu Gminy,
- zapewnieniu informowania opinii publicznej o zakresie i wymiarze pomocy wspólnotowej dla poszczególnych projektów i rezultatach działań na poziomie Gminy i sołectwa,
- inicjowaniu dodatkowych działań promocyjnych o zasięgu lokalnym,
- zapewnieniu współpracy z instytucjami zaangażowanymi w monitorowanie i realizowanie Planu w zakresie działań informacyjnych i promocyjnych poprzez wymianę informacji i wspólne przedsięwzięcia,
- wykorzystaniu nowoczesnych źródeł przekazu i nowoczesnych technologii, m.in. takich jak np. Internet w celu promocji Planu oraz usprawnienia komunikacji pomiędzy podmiotami uczestniczącymi w realizacji Planu.

Material pomocniczy – do Planu Odnowy Miejscowości Mielno

I. DEMOGRAFIA

	2004		2005		2006		2007	
	Urodzenia	Zgon	Urodzenia	Zgon	Urodzenia	Zgon	Urodzenia	Zgon
Mileno	2	3	0	0	0	5	3	4

Miejscowość	2006			2007		
	wiek przedprodukcyjny 0 - 17 lat	wiek produkcyjny 18-64 lat	wiek poprodukcyjny powyżej 64	wiek przedprodukcyjny 0 - 17 lat	wiek produkcyjny 18-64 lat	wiek poprodukcyjny powyżej 64
Mielno	K-18 M-25	K-40 M-54	K-23 M-13	K-18 M-27	K-41 M-52	K-23 M-15

II. WYKAZY NIERUCHOMOSCI GMINNYCH

Lp.	Nr działki	Pow. działki w ha	Użytki	Uwagi
1.	2	0,28	RIVa	niezabudowana
2.	11	0,76	dr	droga w wiosce
3.	14	0,09	Cm	cmentarz
4.	19	0,26	W	rów
5.	28	0,35	RIVa, B_RIVa	Mielno 16, 17, 18 udz. 1/3 zabudowana 2 budynkami mieszkalnymi i bud, gospodarczymi
6.	52/1	0,11	W	rów
7.	53/9	0,07	dr	droga gruntowa wśród pól
8.	53/10	0,04	W	rów
9.	53/11	0,04	W	rów
10.	53/12	0,03	W	rów
11.	53/13	0,04	W	rów
12.	53/14	0,09	dr	droga gruntowa wśród pól
13.	56/1	0,15	dr	droga gruntowa wśród pól

14.	70/1	0,07	W	rów
15.	81/3	0,05	dr	droga gruntowa wśród pól
16.	81/4	0,05	W	rów
17.	82/1	0,45	dr	droga gruntowa wśród pól
18.	84/1	0,27	RIIb, N	nieużytek
19.	85/1	0,61	dr	droga gruntowa wśród pól
20.	85/2	0,43	W	rów
21.	90/11	0,20	dr	droga gruntowa wśród pól
22.	90/12	0,02	dr	droga gruntowa wśród pól
23.	90/13	0,06	W	rów
24.	90/14	0,03	W	rów
25.	91/5	0,05	dr	droga gruntowa wśród pól
26.	94/1	0,15	dr	droga gruntowa wśród pól
27.	99/2	0,44	dr	droga gruntowa wśród pól
28.	99/4	0,04	W	rów
29.	106	0,03	dr	droga gruntowa wśród pól
30.	107	0,11	dr	droga gruntowa wśród pól
31.	109	0,06	W	rów
32.	110	0,05	W	rów
33.	113	0,03	W	rów
34.	114	0,03	W	rów
35.	181	0,0189	Ba	zabudowana budynkiem hydroforni nieczynnej
36.	207	0,0371	B-RIVa	Mielno 12 zabudowana budynkiem mieszkalnym
37.	222	0,0785	B-RIVa	Mielno 8 - świetlica

(

(

Uzasadnienie

Plany Odnowy Miejscowości są niezbędnym dokumentem wymaganym przy ubieganiu się o środki z Programu Rozwoju Obszarów Wiejskich na lata 2007-2013 w ramach działania „Odnowa i rozwój wsi” dla miejscowości należących do:

- a) gminy wiejskiej, albo
- b) gminy miejsko-wiejskiej, z wyłączeniem miast liczących powyżej 5000 mieszkańców, lub
- c) gminy miejskiej, z wyłączeniem miejscowości liczących powyżej 5000 mieszkańców

Pomoc finansowa przyznawana będzie w formie refundacji kosztów kwalifikowanych w wysokości nieprzekraczającej 75% tych kosztów dla jednej miejscowości- nie więcej niż 500 000 w całym okresie programowania. Natomiast wysokość pomocy przyznanej na realizację jednego zadania nie może być niższa niż 25.000zł według kalkulacji kosztów określonych we wniosku o przyznanie pomocy.

Aby stworzyć możliwość składania wniosków w ramach tego Programu niezbędne jest podjęcie uchwał w sprawie przyjęcia Planów Odnowy Miejscowości.

Sporządziła:
M. Banasik

SEKRETARZ
Maria Banasik

BURMISTRZ

Grażyna Kępczyńska
Grażyna Kępczyńska

