

UCHWAŁA Nr XVIII/159/2008
Rady Miejskiej w Węgorzynie
z dnia 27 marca 2008 roku

w sprawie przyjęcia Planu Odnowy Miejscowości Cieszyno

Na podstawie art. 6 i 18 ust.2 pkt. 2 ustawy z dnia 8 marca 1990r. o o **samorządzie gminnym** (Dz. U. z 2001r. Nr 142, poz. 1591; z 2002r. Nr 23, poz. 220, Nr 62, poz. 558, Nr 113, poz. 984, Nr 153, poz. 1271, Nr 214, poz. 1806; z 2003r. Nr 80, poz. 717, Nr 162, poz. 1568; z 2004r. Nr 102, poz. 1055, Nr 116, poz. 1203; z 2005r. Nr 172, poz. 1441, Nr 175, poz. 1457; z 2006r. Nr 17, poz. 128, Nr 181, poz. 1337; z 2007 r. Nr 48, poz. 327, Nr 138 poz. 974, Nr 173 poz. 1218) Rada Miejska w Węgorzynie uchwala co następuje:

§ 1

Przyjmuje się **Plan Odnowy Miejscowości Cieszyno** stanowiący załącznik do niniejszej uchwały.

§ 2.

Wykonanie uchwały powierza się Burmistrzowi Węgorzyna.

§ 3

Uchwała wchodzi w życie z dniem podjęcia.

PRZEWODNICZĄCY
RADY MIEJSKIEJ
Monika Kuźmińska

(

(

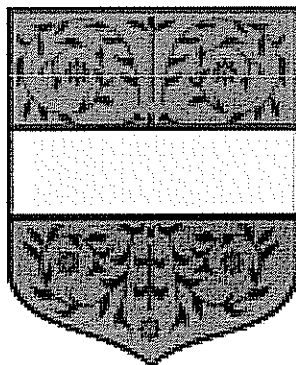
Załącznik

Do uchwały Nr XVIII/159/2008

Rady Miejskiej w Węgorzynie

Z dnia 27 marca 2008 roku

PLAN ODNOWY MIEJSCOWOŚCI CIESZYNO



Cieszyno, styczeń 2008 r.

Niniejszy Plan Odnowy Miejscowości Cieszyno został przygotowany przez Zespół Autorski firmy konsultingowej Prozped Consulting w składzie:

- 1. Łukasz Krasowski**
- 2. Piotr Rozpędek**
- 3. Kamil Rozpędek**
- 4. Piotr Dłużewski**

oraz

Sekretarza Gminy Węgorzyno – **Martę Banasik** i Sołtysa miejscowości Cieszyno – **Mariusza Rataja**.

Plan Odnowy Miejscowości Cieszyno został sporządzony metodą ekspercko-partnerską, w ścisłym partnerskim współdziałaniu z Gminą Węgorzyno.

Prozped Consulting Piotr Rozpędek

pl. Kilińskiego 3, pokój 206

71-414 Szczecin

Tel./fax. +48 91 45 01 201 w.370

Tel. kom. +602 505 839

e-mail: poczta@prozped.eu

www.prozped.eu

SPIS TREŚCI

1. WPROWADZENIE	5
2. AKTUALNA SYTUACJA SPOŁECZNO-GOSPODARCZA NA OBSZARZE MIEJSCOWOŚCI.....	6
2.1. PODSTAWOWE INFORMACJE NA TEMAT SOŁECTWA.....	6
2.2. HISTORIA I DZIEDZICTWO KULTUROWE.....	6
2.3. INWENTARYZACJA ZASOBÓW SŁUŻĄCYCH UJĘCIU STANU RZECZYWISTEGO.....	8
3. ANALIZA SWOT DLA MIEJSCOWOŚCI	24
4. PLANOWANE KIERUNKI ROZWOJU.....	27
5. OPIS PLANOWANYCH PRZEDSIĘWZIĘĆ	29
6. REALIZACJA ZADAŃ WYTYPOWANYCH DO WSPÓŁFINANSOWANIA Z DZIAŁANIA OSI 3 „ODNOWA I ROZWÓJ WSI”	35
7. SYSTEM WDRAŻANIA PLANU ODNOWY MIEJSCOWOŚCI CIESZYNO.	38
8. SYSTEM MONITOROWANIA I OCENY PLANU ODNOWY MIEJSCOWOŚCI. PUBLIC RELATIONS PLANU.	39
8.1. SYSTEM MONITOROWANIA PLANU ODNOWY MIEJSCOWOŚCI CIESZYNO.	39
8.2. OCENA PLANU ODNOWY MIEJSCOWOŚCI.....	40
8.3. PUBLIC RELATIONS PLANU ODNOWY MIEJSCOWOŚCI	40

1. WPROWADZENIE

Plan Odnowy Miejscowości Cieszyno jest dokumentem określającym strategię działań wsi w sferze społeczno-gospodarczej na lata 2008-2013.

Bezpośrednim powodem stworzenia Planu Odnowy Miejscowości Cieszyno jest chęć efektywnego pozyskiwania funduszy strukturalnych na rzecz wsi w nowym okresie programowania pomocy w Unii Europejskiej (w szczególności w ramach Programu Rozwoju Obszarów Wiejskich na lata 2007-2013).

Dodatkowym argumentem przemawiającym za powstaniem Planu Odnowy Miejscowości Cieszyno jest fakt, iż już od dawna mieszkańcy wsi oraz władze lokalne widziały potrzebę perspektywicznego wyznaczenia kluczowych kierunków rozwoju miejscowości. Opracowanie dokumentu planistycznego, jakim jest Plan Odnowy Miejscowości to kolejny etap starań mieszkańców o ukierunkowanie rozwoju Cieszyna.

Przedkładany Plan Odnowy Miejscowości jest zgodny z dokumentami strategicznymi rozwoju kraju, regionu oraz Gminy Węgorzyno. Podstawą opracowania Planu jest Program Rozwoju Obszarów Wiejskich na lata 2007-2013, Plan Rozwoju Lokalnego dla Gminy Węgorzyno na lata 2004-2006 i 2007-2013 przyjęty uchwałą Rady Miejskiej w Węgorzynie nr XXII/246/2004 z dnia 19 listopada 2004 roku, Studium uwarunkowań i kierunków zagospodarowania przestrzennego Miasta i Gminy Węgorzyno przyjęte uchwałą Rady Miejskiej w Węgorzynie nr XXXIX/422/2002 dnia 21 czerwca 2002 roku oraz Strategia Rozwoju Gminy i Miasta Węgorzyno do 2015 roku przyjęta uchwałą Rady Miejskiej w Węgorzynie nr XXX/318/2001 z dnia 1 czerwca 2001 roku.

Niniejsze opracowanie zawiera charakterystykę miejscowości, jej historię, analizę zasobów służącą przedstawieniu stanu rzeczywistego, SWOT - czyli mocne i słabe strony wsi, planowane kierunki rozwoju, a także zakładane przedsięwzięcia wraz z szacunkowymi kosztami i harmonogramem planowanych działań. Projekty zawarte w niniejszym Planie nie mają charakteru komercyjnego. W Planie został także przedstawiony szczegółowy system wdrażania, system monitorowania i oceny realizacji Planu, a także system komunikacji społecznej.

Plan Odnowy Miejscowości Cieszyno jest planem otwartym, który w zależności od potrzeb i uwarunkowań finansowych będzie mógł być aktualizowany. Takie sformułowanie pozwala na pewną swobodę, jeśli chodzi o możliwość dopisywania nowych działań, a także zmienianie kolejności ich realizacji w latach 2008-2013 w zależności od uruchomienia i dostępu do funduszy UE.

Plan Odnowy Miejscowości Cieszyno poprzez realizację wskazanych w nim przedsięwzięć przyczyni się do podniesienia standardu życia jego mieszkańców oraz zwiększenia atrakcyjności całej miejscowości.

2. AKTUALNA SYTUACJA SPOŁECZNO-GOSPODARCZA NA OBSZARZE MIEJSCOWOŚCI

2.1. PODSTAWOWE INFORMACJE NA TEMAT SOŁECTWA

Cieszyno położone jest w Województwie Zachodniopomorskim, w Powiecie Łobeskim, w Gminie Węgorzyno w ścisłym sąsiedztwie gmin: Chociwel i Ińsko. Miejscowość usytuowana jest w odległości około 60 km od Szczecina, 9 km od Chociwła, 8 km od Węgorzyna, w sąsiedztwie takich miejscowości jak: Trzebawie, Chwarstno i Winniki.

Wieś leży na łagodnie pofalowanym terenie (średnia wys. 89 m n.p.m.), wzdłuż wschodniego brzegu jeziora Woświn (800 m powierzchni, długość 9,5 km).

Cieszyno jest połączone drogą lokalną z miejscowością Trzebawie (2,3 km na północ), zaś od południa z drogą krajową nr 20 łączącą Szczecin z Trójmiastem (1,2 km na południe). W kierunku południowym w odległości 750 m od Cieszyna drogę lokalną przecina linia kolejowa łącząca Szczecin z Gdynią.

Wieś Cieszyno zamieszkiwana jest przez 228 osoby*, głównie zajmujące się na co dzień uprawą roli oraz usługami.



* stan na 31.12.2006 roku, dane Gminy Węgorzyno

2.2. HISTORIA I DZIEDZICTWO KULTUROWE

Proces powstania miejscowości Cieszyno związany jest z okresem kształtowania się państwowości Księstwa Pomorskiego. Na bazie dokonanego w XI-XII wieku podziału ziem i przypisania ich do powstałych wówczas w najbliższej okolicy kasztelanii i krain (ziem) z głównymi ośrodkami władzy grodowej usytuowanymi w: Dobrej i Łobzie - kasztelania kamieńska, Zwierzynku - kasztelania

stargardzka i Olesznie - kasztelania kołobrzeska, w połowie XIII wieku nastąpiła intensywna rozbudowa wsi starszych i zakładanie nowych.

Wieś Cieszyno założył w połowie XIII w. miejscowy zasadźca Czesław. Pierwsza wzmianka o niej pochodzi z 1257 r.

Pod względem układu przestrzennego wieś jest owalnicą, która została rozbudowana w ulicówkę o osi podłużnej biegnącej z południowego wschodu na północny zachód. Zabudowa wiejska rozlokowana została po obu stronach głównej drogi oraz na terenach otaczających.

Przy drodze do Winnik leży zespół zabudowań na miejscu dawnej owczarni oraz kolonia mieszkalna wzniesiona po 1945r. Zabudowa wsi składa się głównie z parterowych domów mieszkalnych zbudowanych z cegły, otynkowanych z fasadami zdobionymi gzymsami i opaskami. Domy wolnostojące, ustawione względem ulicy kalenicowo, w części centralnej odsunięte są od ulicy, często odgródzone od niej kamiennymi murami. Na zapleczach domów zachowane zostały pojedyncze przykłady budynków gospodarczych, murowanych z cegły i kamieni granitowych.

Do ważniejszych obiektów wsi należy położony w centralnej części zabudowań **Kościół Rzymskokatolicki filialny p.w. Podwyższenia Krzyża Świętego**, otoczony **cmentarzem** oraz **zespół podworski**, składający się z obszernego prostokątnego podwórze, kilku budynków gospodarczych ustawionych w połowie długości podwórze i przy jego granicach (w tym budynek dawnej gorzelni) oraz dwór. Częścią założenia jest zachowany w dużej mierze **park**, założony na początku XIX wieku, usytuowany po południowo zachodniej stronie zespołu podworskiego, od zachodu sięgający brzegów jeziora Woświn. Do parku prowadzi aleja kasztanowa zakończona przed dworem gazonem. Na terenie parku zachowały się również fragmenty rodowego cmentarza. Obecny cmentarz komunalny o powierzchni 0.55 ha, usytuowany w północno zachodniej części wsi jest cmentarzem poewangelickim.

Przez wieś prowadzi droga wiejska obsadzona lipami. Po północnej stronie Cieszyna, przy drodze polnej znajduje się szpaler drzew topolowych. Przez południową część terenów sołectwa przebiega linia kolejowa. Rozplanowanie wsi ukształtowane w XIX w. zachowane jest bez większych zmian. Zniekształceniu uległ zespół owczarni przy torach kolejowych. W centralnej części wsi zakłócona została kompozycja zabudowy wiejskiej przez wprowadzenie nowych domów ustawionych szeregowo. Z historycznej zabudowy zniknęła część wiejskich budynków gospodarczych, w zespole podworskim rozebrany został dwór i przekształcony park przed fasadą dawnego dworu.

Zestawienie wartości kulturowych Cieszyna prezentuje poniższa tabela. Poszczególne symbole w niej zawarte oznaczają:

A - Kościół

B - Pałac, Dwór

C - Zabudowa Komunalna

D - Zabudowa Przemysłowa

E - Zabudowa Gospodarcza

F - Parki

G - Cmentarze

H - Stanowiska Archeologiczne

I - Układ przestrzenny

J - Budownictwo Ludowe

R - **Obiekty wpisane do rejestru zabytków.**

Tabela 1 Zestawienie wartości kulturowych miejscowości Cieszyno

Miejscowość	A	B	C	D	E	F	G	H	I	J	R
Cieszyno	+R	+	+	+	+	+R	+	+	+	+	+
							(3)	(21)			

Źródło własne: na podstawie Studium uwarunkowań i kierunków zagospodarowania ...

Tabela 2. Obszary i obiekty zabytkowe miejscowości Cieszyno wpisane do rejestru

Miejscowość	Obiekt	Datowanie	Numer rejestru	Data wpisu
Cieszyno	park	pocz. XIX w.	817	10.08.1978 r.
Cieszyno	kościół	ok. 1740 r.	425	10.12.1963 r.
Cieszyno	grodzisko	wczesne średniowiecze	622	12.10.1969 r.
Cieszyno	grodzisko	wczesne średniowiecze	623	12.10.1969 r.

Źródło własne: na podstawie Studium uwarunkowań i kierunków zagospodarowania....

2.3. INWENTARYZACJA ZASOBÓW SŁUŻĄCYCH UJĘCIU STANU RZECZYWISTEGO

2.3.1. Środowisko przyrodnicze i zasoby naturalne

Cieszyno, podobnie jak cała Gmina Węgorzyno położone jest w prowincji Niżu Środkowo-europejskiego, podprowincji Pobrzeża Południowobałtyckiego, w makroregionie Pojezierza Zachodniopomorskiego. Ich tereny leżą w obszarze dwóch mezoregionów: Pojezierza Ińskiego oraz Wysoczyzny Łobeskiej. Charakterystycznymi elementami kształtującymi lokalny krajobraz są moreny czołowe, położone w kierunku z południkowego na północno-wschodni, obserwowane pod postacią licznych wzgórz, pokrytych często kompleksami leśnymi oraz rynnowe jeziora, również pochodzenia polodowcowego. **Największym z nich jest Woświn (obszar 831 ha, maksymalna głębokość 28 m, długość 9,5 km, szerokość do 2 km, długość linii brzegowej 26 km)** – leżące w ścisłym pobliżu Cieszyna.

Wysoczyznę Łobeską, przecina dolina Regi wraz z dopływami, przepływająca przez rynny polodowcowe.

Geologia i geomorfologia

Strukturę geologiczną terenów gminy i samego Cieszyna tworzą przede wszystkim utwory trzeciorzędu i czwartorzędu Niecki Szczecińskiej. Utwory tych okresów geologicznych to w przypadku czwartorzędu piaski i ropy miocenijskie, zalegające do głębokości 100- 150 m oraz ilowce i mułowce oligocenijskie. Utwory trzeciorzędowe tworzą strukturę geologiczną południowej części gminy. Pochodną jej struktury geologicznej są występujące na terenach gminy złoża kopalin - przede wszystkim ropy, piasków i żwirów, ale także kredy, torfu i borowiny.

Rzeźba terenów gminy tworzy podstawowe komponenty lokalnego krajobrazu. Główne jego elementy to różnego typu formy polodowcowe, związane ze skutkami działania zlodowacenia bałtyckiego. W południowej części gminy zaznacza się strefa moreny czołowej dawnego ropy. Obejmuje ona swoim zasięgiem okolice Dłuska, Sulic, Węgorzynka, Brzeźnicy i tworzy wyraźny pas, przebiegający od wschodu na zachód przez kompleksy ropy północnego skraju Ińskiego Parku Krajobrazowego i jego otoczenia. Krajobraz tego pasma tworzą liczne rynny glacialne, z których największe to położona w zachodniej części gminy rynna jeziora Dłusko i **Woświn**, oraz położona we wschodniej części rynna Brzeźnickiej Węgorzy. Nachylenie stoków tych rynien jest często znaczne, a różnica wzniesień pomiędzy ich dnem a poziomem otoczenia dochodzi do kilkudziesięciu metrów. W tej części gminy położone są liczne wzniesienia, o przeciętnej wysokości od 120 do 164 m.n.p.m.

Gleby

Tereny gminy, w tym Cieszyna mają dość słabe gleby pod względem jakości i przydatności rolniczej, młode z geologicznego punktu widzenia. Są zróżnicowane pod względem bonitacyjnym, występują tu przede wszystkim gleby klas IVa, V, VI i VIb. Grunty III klasy stanowią dość niski odsetek powierzchni gminy i zalegają głównie w jej zachodniej części. Ich właściwości zależą od składu skał, które je tworzyły. Występują tu też gleby rdzawe i płowe o gorszych właściwościach i przydatności rolniczej, klasy VI. Uzupełnieniem opisanych typów są bielice gliniaste i słabogliniaste oraz gleby hydromorficzne - torfy i mady, zalegające w dolinach rzek. Struktura i typy gleb mają znaczący wpływ na dominujące na terenie gminy typy upraw oraz ich rozkład przestrzenny i jakość. **Zachodnie połacie gminy należą do najkorzystniejszych pod względem rolniczego wykorzystania gleb.**

Hydrografia

Główną osią hydrograficzną gminy jest Ukleja, lewy dopływ Regi o długości 48 km, wypływająca z jeziora Dłusko. Oprócz niej układ hydrograficzny tego obszaru kształtuje pięć innych rzek oraz liczne mniejsze ciek wodne.

Strukturę hydrograficzną kształtują również obok w/w cieków liczne rynnowe jeziora, pochodzenia postglacialnego. **Największym z nich jest Woświn (obszar 831 ha, maksymalna głębokość 28 m, długość 9,5 km, szerokość do 2 km, długość linii brzegowej 26 km)** - malownicze jezioro leżące w ścisłym pobliżu miejscowości Cieszyno. Od strony zachodniej otaczają je wysokie brzegi, częściowo porośnięte lasem sosnowo-bukowym, zaś od wschodniej łagodne, częściowo

zabagnione. Jest siedliskiem ptaków wodnych i błotnych. Bogate w ryby, najczęściej spotykane to: leszcz, sielawa, płóc, szczupak, okoń, węgorz.

Stanowią one bardzo ważny element lokalnych ekosystemów, są jednocześnie bardzo istotnym elementem krajobrazu gminy, decydującym o jej niepodważalnych walorach turystycznych.

Stan czystości wód powierzchniowych kształtuje się rozmaicie. Większość rzek i cieków wodnych w swoich początkowych odcinkach przebiegających przez obszary źródliskowe posiada I klasę czystości. Ze względu na regres w gospodarce rolniczej na przestrzeni ostatnich lat, zauważalnym zjawiskiem jest spadek stopnia zanieczyszczenia wód fosforanami i innymi substancjami pochodzenia organicznego. Ma to korzystny wpływ zwłaszcza na stan czystości wód w jeziorach, ponieważ dzięki temu proces ich eutrofizacji ulega spowolnieniu. Ocena stopnia zanieczyszczenia wód na terenie gminy na przestrzeni ostatnich lat wykazuje, że nastąpiła tu niewielka poprawa jakości we wszystkich grupach zanieczyszczeń.

Klimat

Położenie geograficzne gminy, w tym Cieszyna ma wpływ na warunki klimatyczne. Podstawowe wartości parametrów meteorologicznych tego obszaru, takie jak średnia ilość opadów, dominujące kierunki i siła wiatrów czy średnie temperatury są reprezentatywne dla całego obszaru Pojezierza Zachodniopomorskiego. Średni okres wegetacyjny, trwa tu około 210 dni, średnia temperatura w roku waha się w przedziale od 6,5 do 7°C, wielkość opadów waha się pomiędzy 600 a 650 mm. Istotną cechą lokalnego klimatu jest bardzo duża zmienność i nieregularność, związana z jednej strony z łatwym przemieszczaniem się dużych mas powietrza, z drugiej ze skomplikowaną rzeźbą terenu.

Lasy i tereny zieleni

Lasy na terenie gminy, w tym na zachód i południowy zachód od Cieszyna znajdują się pod zarządem Nadleśnictwa Łobez. Przestrzeń, jaką zajmują stanowi 24% powierzchni gminy. Lasy są lasami gospodarczymi, pochodzą z wtórnych nasadzeń o zunifikowanym często składzie gatunkowym, dominuje w nich świerk i sosna, wprowadzana na siedliska dawnych buczyn i grądów. Zauważalne jest w ostatnich latach zjawisko ponownego zalesienia terenów dawnych upraw, postępujące częściowo w sposób zaplanowany, a częściowo będące następstwem naturalnej sukcesji na terenach nie użytkowanych rolniczo. Są to młode lasy, w których dominują takie gatunki jak brzoza, topola osika oraz różne gatunki wierzby.

Ważnymi elementami struktury krajobrazu są liczne zachowane na terenie gminy **zabytkowe założenia parkowe, z których jedno (nr rej. WKZ- 817) mieści się w Cieszynie**. Jest to zlokalizowany w południowo zachodniej części wsi park naturalistyczny o pow. 14 ha, gdzie rosną stare drzewa, w tym pomniki przyrody: dęby szypułkowe o obwodzie 400-500 cm, świerki, buki zwyczajne o obwodzie do 360 cm.

2.3.2. Gospodarka

Podstawowym problemem warunkującym rozwój gospodarczy Gminy Węgorzyno, w tym miejscowości Cieszyno jest powstrzymanie spadku liczby miejsc pracy, jaki dokonał się tu w latach dziewięćdziesiątych. Stan ten spowodował, iż teren gminy uznano za szczególnie zagrożony wysokim bezrobociem strukturalnym, wynikającym przede wszystkim ze zmniejszenia się ilości miejsc pracy w rolnictwie.

Z większych podmiotów gospodarczych funkcjonujących na terenie Cieszyna należy wymienić **ośrodek wypoczynkowy WOŚWIN**.

2.3.3 Rolnictwo

Gmina Węgorzyno jest gminą o silnie rozwiniętym **sektorze produkcji artykułów rolniczych i spożywczych**. Istotnym czynnikiem wpływającym na poziom produkcji rolniczej jest jakość gleb. Najlepsze pod względem bonitacyjnym gleby zalegają głównie w zachodniej części gminy m.in. w okolicach Cieszyna.

W strukturze zasiewów dominują zboża. W pozostałej grupie roślin największą powierzchnię zajmuje rzepak ozimy, na następnym miejscu ziemniaki. Pozostałą powierzchnię upraw zajmują rzepak jary, rośliny strączkowe, pastewne oraz buraki cukrowe.

Tabela 3: Gospodarstwa indywidualne

Lp.	Miejscowość	Liczba gospodarstw indywidualnych
1	Brzeźniak	28
2	Przytoń, Rogówko Sulice	27
3	Lesięcin, Kąkolewice, Gardno	16
4	Kraśnik	7
5	Runowo	23
6	Runowo Pomorskie, Połchowo	19
7	Chwarstno	28
8	Trzebawie	28
9	Cieszyno	19
10	Winniki	10
11	Dłusko, Podlipce, Sarnikierz	26
12	Węgorzynko	6
13	Wiewiecko, Ginawa	15
14	Sielsko	54
15	Mielno	20
16	Mieszewo	28
17	Zwierzynek	12
18	Węgorzyno	63

Źródło: Plan Rozwoju Lokalnego dla Gminy Węgorzyno na lata 2004-2006 i 2007-2013.

2.3.4. Turystyka

Walory turystyczne Gminy Węgorzyno są przede wszystkim pochodną dużych wartości jej środowiska przyrodniczo-krajobrazowego. Duży udział w powierzchni gminy: lasów, jezior, czystość ich wód oraz niski poziom uprzemysłowienia stwarzają **dobrze warunki do rozwoju turystyki pobytowej i krajoznawczej**. Baza noclegowa gminy jest niewielka, choć właśnie Cieszyno z racji położenia nad brzegami jeziora Woświn wyróżnia się w gminie istnieniem infrastruktury turystycznej. Na terenie sołectwa znajduje się ośrodek wypoczynkowy WOŚWIN oferujący 72 miejsca noclegowe oraz pole campingowe. Turystyka jest szansą sołectwa i wsi na dywersyfikację zawodową, co przyczyni się do ogólnego rozwoju (*Strategia rozwoju gminy*).

Gmina dysponuje rozbudowanym systemem wydzielonych w terenie **szlaków rowerowych**.

Przez Cieszyno przebiegają trzy z nich:

- trasa **R-1 przez Iński Park Krajobrazowy** – prowadzi przez tereny rolnicze w północnej części gminy (szerokie panoramy) oraz przez zalesione obszary w południowej części gminy w granicach Ińskiego Parku Krajobrazowego. Łatwa, drogi asfaltowe: Węgorzyno, Runowo Pomorskie, Runowo, Chwarstno, Trzebawie, CIESZYNO, Dłusko, Sarnikierz, Kowale, Podlipce.
- trasa **R-8 Wokół jeziora Woświn – mała pętla** – prowadzi przez wioski położone wokół jeziora Woświn, są to tereny rolnicze, niezalesione, dlatego należy do pięknych widokowo. Daje możliwość poznania nieznanych ale cennych kościółków wiejskich i licznych obiektów przyrodniczych skupionych w parkach wiejskich: Węgorzyno, Połchowo, CIESZYNO, Trzebawie, Mielno, Zwierzynek, Mieszewo, Tucze, Oświno, Wieleń Pomorski.
- trasa **R-12 Wstęga Ińska**– trasa prowadzi najpiękniejszym odcinkiem drogi na pojezierzu Ińskim, doprowadza do „pływającej” wyspy w kamiennym Moście. Łatwa, długa, widokowa i bardzo urozmaicona. Przebiega przez: Węgorzyno, Stare Węgorzyno, Granica, storkowo, Ińsko, Okole, Kozy, Biała, Długie, Starzyce, Kamienny Most, Chociweł skrzyż, CIESZYNO skrzyż, Winniki , Węgorzyno.
- trasa **R-13 przez najwyższe wzniesienia Pojezierza Ińskiego** – trasa dla wytrawnych turystów rowerowych, jeżdżących na rowerach górskich. Przebiega przez ostępy Ińskiego Parku Krajobrazowego: Węgorzyno, Przytoń, Ińsko, Dłusko, CIESZYNO, Winniki, Połchowo.

Przez Cieszyno przebiega również szlak pieszy – **Wzniesienia Moreny Czołowej**. Wreszcie, mieszkańcy Cieszyna i okolic mogą korzystać z **plaży** oraz wypożyczalni sprzętu wodnego usytuowanej nad brzegiem jeziora Woświn.

2.3.5. Kultura i sport

Mieszkańcy Cieszyna mają możliwość korzystania z filii gminnej biblioteki publicznej, na terenie której ma swoją siedzibę Środowiskowe Ognisko Wychowawcze Towarzystwa Przyjaciół Dzieci.

Cieszyno jest miejscowością, w której istnieje możliwość aktywnego spędzania wolnego czasu,

począwszy od uprawiania sportów wodnych (wypożyczalnia sprzętu wodnego), korzystania z boiska sportowego, kończąc na licznych trasach rowerowych, łączących aktywność fizyczną z poznawaniem dziedzictwa kulturowego gminy.

Ponadto istnieje możliwość uczestnictwa w imprezach kulturalno-sportowych odbywających się na terenie Gminy Węgorzyno. Poniżej przedstawiono wykaz imprez zrealizowanych w 2007 roku, z których większość ma charakter cykliczny.

MIESIĄC	NAZWA IMPREZY	ORGANIZATOR	MIEJSCE
Styczeń	„Szkolne mistrzostwa w Mini Piłce Koszykowej kl. 4-6	SP w Węgorzynie	Sala gimnastyczna
Styczeń	„Gminny turniej koszykówki”	Ludowy UKS „Trójka”	Sala gimnastyczna
Styczeń	„Wielka Orkiestra Świątecznej Pomocy”	Gimnazjum w Węgorzynie, Przedszkole Publiczne w Węgorzynie, SP w Runowie Pomorskim, SP w Węgorzynie	Teren gminy, Węgorzyno, Hala sportowa
Styczeń	„Mistrzostwa Powiatu w Piłce Ręcznej	SP w Węgorzynie	Sala gimnastyczna
Luty	„Zimowy turniej tenisa stołowego”	SP w Węgorzynie	Sala gimnastyczna
Luty	„Halowy Turniej w Piłce Nożnej Chłopców”	SP w Węgorzynie	Sala gimnastyczna
Luty	„Turniej Mini Koszykówki”	SP w Węgorzynie	Sala gimnastyczna
Luty	„Gminny Halowy Turniej Piłki Nożnej”	Ludowy UKS „Trójka”	-
Luty	„Powiatowy Turniej Koszykówki”	Ludowy UKS „Trójka”	-
Marzec	„Odzyskanie ziem” – uroczystości pod pomnikiem	SP w Runowie Pomorskim	Sala gimnastyczna
Marzec	„Wyzwolenie Węgorzyna”	Przedszkole Publiczne w Węgorzynie	-
Marzec	„Międzypowiatowy Halowy Turniej Piłki Nożnej”	Ludowy UKS „Trójka”	-
Marzec	„Powiatowy Konkurs Skoku Wzwyż”	Ludowy UKS „Trójka”	-
Marzec	„Powitanie Wiosny”, „Topienie Marzanny”	Przedszkole Publiczne w Węgorzynie, SP w Węgorzynie	-
Marzec	„Pierwszy Dzień Wiosny”, „Dzień Ekologii”	SP w Runowie Pomorskim, Gimnazjum w Węgorzynie, Przedszkole Publiczne w Węgorzynie	Szkoły i teren przyległy
Kwiecień	„Gminne Czwartki Lekkoatletyczne”	Ludowy UKS „Trójka”	-
Kwiecień	„Gminny Turniej Koszykówki”	Ludowy UKS „Trójka”	-
Kwiecień	„Wiosenny Turniej Szachowy”	Ludowy UKS „Trójka”	-
Kwiecień	„Dzień Ziemi”, „Sprzątanie Świata”	SP w Węgorzynie, Przedszkole Publiczne w Węgorzynie	-
Kwiecień	„Mistrzostwa Szkoły w Mini Piłce Nożnej Chłopców”, „Mistrzostwa Szkoły w Mini Piłce Nożnej Dziewcząt”	SP w Węgorzynie	Hala sportowa
Maj	„Święto Konstytucji 3-go Maja”, „Dzień Flagi”	Gimnazjum w Węgorzynie, SP w Runowie Pomorskim, SP w Węgorzynie	-
Maj	„Węgorzyńska Majówka 2007”	Urząd Miejski, OSP, Przedszkole, SP w Runowie Pomorskim, SP w Węgorzynie, Gimnazjum w Węgorzynie, LKS „Sparta”	Stadion miejski
Maj	„Gminne Czwartki Lekkoatletyczne”	Ludowy UKS „Trójka”	-
Maj	„Turniej Piłki Nożnej Orlików”	Ludowy UKS „Trójka”	-

Maj	„Mistrzostwa szkoły w Czwórboju LA”, „Mistrzostwa szkoły w Trójboju LA”	SP w Węgorzynie	Stadion miejski
Maj	„Święto Szkoły”	Gimnazjum w Węgorzynie	Hala sportowa, Stadion miejski
Maj	„Święto Przedszkolaka”	Przedszkole Publiczne w Węgorzynie”	-
Czerwiec	„Dzień Dziecka”	SP w Runowie Pomorskim, SP w Węgorzynie, wiejskie świetlice środowiskowe z Gminy Węgorzyno, Przedszkole Publiczne w Węgorzynie	Szkoła w Runowie Pomorskim, Stadion miejski
Czerwiec	„Biesiada integracyjna”	Urząd Miejski w Węgorzynie, OSP Sielsko, Rada Sołecka Sielsko	-
Czerwiec	„Dyskoteka dla młodzieży”, „Sunshine party”	Urząd Miejski w Węgorzynie	Stadion miejski
Czerwiec	„Turniej Piłki Nożnej Dzikich Drużyn”	Ludowy UKS „Trójka”	-
Lipiec	„VII Turniej Drużyn Wiejskich o Puchar Burmistrza Węgorzyna”	Rada Sołecka w Zwierzynku	Stadion w Zwierzynku
Lipiec	„Lato z Węgorzem 2007”	Urząd Miejski w Węgorzynie	Stadion miejski
Lipiec	„Turniej Piłki Nożnej Orlików”	Ludowy UKS „Trójka”	-
Lipiec	„Turniej Piłki Nożnej Dzikich Drużyn”	Ludowy UKS „Trójka”	-
Lipiec	„Wakacyjne turnieje i rozgrywki sportowe”	Ludowy UKS „Trójka”	-
Sierpień	„Festyn trzeźwości”	Urząd Miejski, Komisja ds. zwalczanie problemów alkoholowych	Stadion miejski, Hala sportowa
Sierpień	„Wakacyjne turnieje i rozgrywki sportowe”	Ludowy UKS „Trójka”	-
Wrzesień	„Gminne Uroczystości Dożynkowe”	Urząd Miejski, sołectwa	-
Wrzesień	„Pasowanie uczniów klas I”	SP w Węgorzynie, SP w Runowie Pomorskim	Hala sportowa
Wrzesień	„Sprzątanie Świata”	SP w Runowie Pomorskim, Gimnazjum w Węgorzynie	Teren Gminy Węgorzyno
Wrzesień	„Dzień Integracji klas I”	Gimnazjum w Węgorzynie	-
Wrzesień	„Gminne Czwartki Lekkoatletyczne”	Ludowy UKS „Trójka”	-
Wrzesień	„Gminne Biegi Przelajowe”	Ludowy UKS „Trójka”	-
Październik	„Dzień Papieski”	SP w Runowie Pomorskim, Gimnazjum w Węgorzynie	-
Październik	„Gminne Czwartki Lekkoatletyczne”	Ludowy UKS „Trójka”	-
Październik	„Powiatowe Biegi Przelajowe”	Ludowy UKS „Trójka”	-
Listopad	„Rocznica Odzyskania Niepodległości”	SP w Węgorzynie, SP w Runowie Pomorskim, Urząd Miejski	Hala sportowa
Listopad	Msza św. z okazji Rocznicy Odzyskania Niepodległości	Kościół Parafialny NMP	Kościół Parafialny
Grudzień	„Mikołajkowy Konkurs Skoku Wzwyż”	Gimnazjum w Węgorzynie, Ludowy UKS „Trójka”	Hala sportowa
Grudzień	„Jaselka”, „Konkurs kolęd”	Gimnazjum w Węgorzynie	Hala sportowa
Grudzień	„Świąteczny Halowy Turniej Piłki Nożnej Orlików”	Ludowy UKS „Trójka”	-

2.3.6. Struktura demograficzna, rynek pracy i bezrobocie

Znaczna część danych statystycznych odnoszących się do struktury demograficznej, rynku pracy i bezrobocia dostępna jest jedynie we wskaźnikach odnoszących się do całej gminy. Niemniej jednak ze względu na fakt, iż Gmina Węgorzyno ma charakter dość jednorodny należy przyjąć, że podane w niniejszym rozdziale wskaźniki odnoszą się proporcjonalnie także do samej miejscowości Cieszyno.

Struktura demograficzna

Gmina Węgorzyno należy do jednostek administracyjnych o niskiej liczbie ludności przypadającej na 1 km² – 28,90 osób wg stanu na 31.12.2006 roku. W ostatnich dwóch latach liczbę ludności charakteryzuje tendencja wzrostowa. Wskaźnik feminizacji w badanym okresie czasu utrzymuje się na niskim poziomie. Przewaga mężczyzn nie zmniejsza się i w 2006 roku na 100 mężczyzn przypadało 97 kobiet.

Tabela 4 Struktura ludności Gminy Węgorzyno (stan na 31 grudnia 2006 roku)

Lata	Ludność ogółem	Mężczyźni	Kobiety	Gęstość zaludnienia na 1 km ²	Liczba kobiet na 100 mężczyzn
2002	7 307	3 683	3 624	28,54	98,40
2003	7 370	3 720	3 650	28,79	98,12
2004	7 344	3 689	3 655	28,69	99,08
2005	7 339	3 731	3 608	28,68	96,70
2006	7 398	3 751	3 647	28,90	97,23

Źródło: Roczniki statystyczne Urzędu Statystycznego w Szczecinie

Systematycznie obniża się liczba ludności w wieku przedprodukcyjnym (od 2002 roku o 179 osób), a także liczba osób w wieku poprodukcyjnym (o 10 osób). Wzrosła natomiast liczba mieszkańców w wieku produkcyjnym (o 280 osób). Taki stan rzeczy związany jest z obniżeniem tempa wzrostu liczby urodzeń (liczba urodzeń żywych w roku 2006 wynosiła 74 niemowlęta). W stosunku do roku 2004 liczba urodzeń spadła o 11,9 %.

Tabela 5 Struktura ludności Gminy Węgorzyno (stan na 31 grudnia 2006 roku)

Lata	Liczba ludności	Ludność w wieku		
		przedprodukcyjnym	produkcyjnym	poprodukcyjnym
2002	7 307	1 824	4 286	1 197
2003	7 370	1 796	4 374	1 200
2004	7 344	1 718	4 434	1 192
2005	7 339	1 649	4 509	1 181
2006	7 398	1 645	4 566	1 187

Źródło: Roczniki statystyczne Urzędu Statystycznego w Szczecinie

Zmiany podstawowych zjawisk demograficznych w Gminie Węgorzyno są przejawem ukształtowania się nowego modelu rodziny, a także migracji ludności. Zjawisko to jest wyrazem szybkiego przystosowania się ludności do nowych warunków ekonomicznych, za co odpowiedzialne są:

- zmiany strukturalne
- kulturowe (dążenie kobiet do samorealizacji, zmiana pozycji kobiet na rynku pracy, konsumpcjonizm).

Na terenie Gminy Węgorzyno najliczniejszą grupą osób są mężczyźni w przedziale wiekowym 20-24 lat. Proces starzenia jest bardziej zaawansowany wśród kobiet. Grupa kobiet w przedziale wiekowym 70 i więcej lat, jest prawie dwa razy liczniejsza od grupy mężczyzn w tym samym wieku.

Rozwój ludności jest wypadkową zarówno przyrostu naturalnego, jak i salda migracji. Na terenie Gminy Węgorzyno występuje odpływ części osób, zwłaszcza młodych, w celu znalezienia pracy. Najwyższy wskaźnik napływu ludności do gminy zanotowano w roku 2003 i wyniósł on +13, w roku 2006 z gminy wyemigrowało 107 osób, natomiast osiedliło się na pobyt stały 110 osób.

Tabela 6 Ludność, przyrost naturalny, saldo migracji Gminy Węgorzyno

Lata	2002	2003	2004	2005	2006
Liczba ludności Gminy w tym:	7 307	7 370	7 344	7 339	7 398
Kobiety	3 624	3 650	3 655	3 608	3 647
Mężczyźni	3 683	3 720	3 689	3 731	3 751
Przyrost naturalny	-10	3	1	-3	7
Saldo migracji	-50	13	-7	-1	-3

Źródło: Roczniki statystyczne Urzędu Statystycznego w Szczecinie

W odniesieniu do Cieszyna tendencje demograficzne są porównywalne z danymi dla obszaru całej Gminy Węgorzyno i wskazują na nieznaczną przewagę liczby notowanych urodzeń w stosunku do

zgonów. W przeciągu ostatnich 4 lat na terenie miejscowości urodziło się 10 osób, zaś 7 mieszkańców zmarło.

Tabela 7 Urodzenia i zgony na obszarze miejscowości Cieszyno

Lata	2004		2005		2006		2007	
	Urodzenia	Zgon	Urodzenia	Zgon	Urodzenia	Zgon	Urodzenia	Zgon
Cieszyno	1	2	4	2	2	0	3	3

Zródło: Dane statystyczne UMiG Węgorzyno

W miejscowości Cieszyno, we względnej równowadze pozostają też statystyki osób w wieku przedprodukcyjnym, produkcyjnym i poprodukcyjnym. W latach 2006-2007 odnotowano taką samą liczbę osób (38) w wieku do lat 17, nastąpił niewielki przyrost (+2) mieszkańców w wieku produkcyjnym, podobnie jak w odniesieniu do osób powyżej 64 roku życia (+2).

Tendencja ta wskazuje, iż relacje między osobami w wieku produkcyjnym i pozaprodukcyjnym w miejscowości są w pełni przewidywalne i dają możliwość tworzenia planów rozwojowych Cieszyna w oparciu o dzisiaj notowane zasoby ludzkie.

Tabela 8 Struktura ludności Cieszyna w latach 2006-2007

Lata	2006			2007		
	wiek przed- produkcyjny 0 - 17 lat	wiek produkcyjny 18-64 lat	wiek poprodukcyjny powyżej 64	wiek przed- produkcyjny 0 - 17 lat	wiek produkcyjny 18-64 lat	wiek poprodukcyjny powyżej 64
Cieszyno	K-21 M-17	K-62 M-74	K-35 M-20	K-20 M-18	K-64 M-74	K-36 M-21

Zródło: Dane statystyczne UMiG Węgorzyno

Rynek pracy i bezrobocie

Zarówno struktura rynku pracy, jak i związany z nią bezpośrednio problem bezrobocia występują w Gminie Węgorzyno oraz miejscowości Cieszyno w ścisłym powiązaniu ze stanem i jakością funkcjonowania rolnictwa, sektora przetwórstwa rolno – spożywczego oraz potencjału turystycznego.

Generalnie, na obszarze gminy poziom bezrobocia jest wysoki. Taka sytuacja ma również miejsce na obszarze całego powiatu łobeskiego, zajmującego drugie miejsce pod względem wysokości stopy bezrobocia w całym regionie zachodniopomorskim.

Tabela 9 Bezrobocie w Gminie Węgorzyno

Rok	Ogółem	Kobiety
2002	1073	555
2003	1073	547
2004	1023	538
2005	1004	544
2006	796	470
2007 (30.06)	665	393

Źródło: Dane statystyczne PUP w Łobzie

Liczba bezrobotnych na przestrzeni lat ulegała wahaniom. W omawianych okresach największe bezrobocie Gmina Węgorzyno osiągnęła w roku 2003 – 1073 bezrobotnych, w tym 547 osób to kobiety. W roku 2006 udało się zmniejszyć liczbę osób bezrobotnych o 208 osób w stosunku do roku poprzedzającego. W okresie letnim liczba bezrobotnych zmniejsza się (patrz: czerwiec 2007), co wynika z rozpoczęcia prac sezonowych w rolnictwie, turystyce, gastronomii czy budownictwie.

Tabela 10 Bezrobotni zarejestrowani w Gminie Węgorzyno wg przedziału wiekowego

Przedział wiekowy	2006	%	2007 30.06	%
18-24	161	20,23	135	20,3
25-34	233	29,27	203	30,53
35-44	166	20,85	135	20,3
45-54	190	23,87	150	22,56
55-59	41	5,15	36	5,41
60-64	5	0,63	6	0,9
Razem:	796	100	665	100

Źródło: Dane statystyczne PUP w Łobzie

Biorąc pod uwagę kwalifikacje zawodowe osób bezrobotnych można zauważyć, że w analizowanym okresie najliczniejszą grupę stanowią osoby z wykształceniem gimnazjalnym i poniżej (około 55% bezrobotnych) oraz zasadniczym zawodowym (około 25%). Najmniej jest bezrobotnych z wykształceniem wyższym - w grupie tej poziom bezrobocia utrzymuje się na podobnym poziomie około 1,5%.

Tabela 11 Bezrobotni zarejestrowani w Gminie Węgorzyno wg wykształcenia

Wykształcenie	2006	%	2007	%
			30.06	
Wyższe	12	1,51	9	1,35
Policealne i średnie zawodowe	93	11,68	81	12,18
Średnie ogólnokształcące	54	6,78	48	7,22
Zasadnicze zawodowe	201	25,25	168	25,26
Gimnazjalne i poniżej	436	54,77	359	53,98
Razem:	796	100	665	100

Źródło: Dane statystyczne PUP w Łobzie

Analizując rynek bezrobotnych według kryterium stażu okazuje się, że proporcje w poszczególnych grupach uległy nieznacznym zmianom. Najliczniejsza jest grupa osób bez żadnego stażu pracy, dalej grupa osób które zdołały przepracować od 1 do 5 lat, oraz te osoby, których staż pracy wynosi od 5 do 10 lat (stan na koniec 2006 roku).

Tabela 12 Bezrobotni zarejestrowani w Gminie Węgorzyno wg stażu pracy

Staż pracy	2006	%	2007	%
			30.06	
Do 1 roku	104	13,07	85	12,78
1-5	168	21,11	147	22,11
5-10	120	15,08	84	12,63
10-20	94	11,81	91	13,68
20-30	56	7,04	49	7,37
30 i więcej	7	0,88	7	1,05
Bez stażu	247	31,03	202	30,38
Razem	796	100	665	100

Źródło: Dane statystyczne PUP w Łobzie

Poniżej znajduje się też porównanie stanu liczby osób bezrobotnych, czasu pozostawania bez pracy. Najliczniejszą grupę stanowią osoby długotrwale bezrobotne (około 39%), dalej osoby, które pozostają bez pracy od 1 do 3 miesięcy (stan na koniec 2006 roku).

Tabela 13 Bezrobotni zarejestrowani w Gminie Węgorzyno wg czasu pozostawania bez pracy w miesiącach

Czas pozostawania bez pracy	2006	%	2007 30.06	%
do 1	51	6,41	51	7,67
1-3	131	16,46	101	15,19
3-6	96	12,06	69	10,38
6-12	95	11,93	114	17,14
12-24	112	14,07	93	13,98
pow. 24	311	39,07	237	35,64
Razem	796	100	665	100

Źródło: Dane statystyczne PUP w Łobzie

2.3.7. Komunikacja

Rozwojowi sołectwa Cieszyno może sprzyjać bardzo dogodny układ komunikacyjny, na który składa się bezpośrednio sąsiedztwo ważnych arterii komunikacyjnych w skali kraju tzn. drogi krajowej nr 20 (1,2 km od Cieszyna) oraz węzła kolejowego Szczecin-Trójmiasto (**stacja Cieszyno Łobeskie**).

2.3.8. Infrastruktura komunalna

Nieruchomości gminne

Na obszarze sołectwa Cieszyno zinwentaryzowano następujące nieruchomości pozostające w zasobach Gminy Węgorzyno:

Tabela 14 Zestawienie nieruchomości gminnych w rozbiciu na działki i sposób użytkowania

Lp.	Nr działki	Pow. działki w ha	Użytki	Uwagi
1.	7/4	0,03	droga	
2.	16/1	0,0008	RIVb	
3.	68/4	0,18	B-R V	Cieszyno 9 – budynek mieszkalny i biblioteka
4.	69	0,55	Bz	
5.	103/2	0,18	B-RV	zabudowana budynkami gospodarczymi
6.	109	0,41	droga	
7.	110	0,56	droga	
8.	111	0,57	droga	
9.	113	0,15	droga	
10.	114	1,70	droga	ustanowiono prawo użytkowania na czas nieokreślony którego wykonanie polega na korzystaniu z gruntu w bezpośrednim sąsiedztwie stacji transformatorowych dla ENEA
11.	115	0,41	droga	
12.	116	0,46	droga	
13.	117	1,79	droga	

14.	118	0,71	droga	
15.	119/2	0,0986	droga	
16.	120	0,04	W	rów
17.	121	0,03	W	rów
18.	122	0,13	W	rów
19.	124	0,07	W	rów
20.	125	0,08	droga	
21.	129	0,05	W	rów
22.	134	0,07	W	rów
23.	147	0,02	W	rów
24.	149	0,24	K	
25.	151	0,02	W	rów
26.	159	1,82	droga	
27.	169/11	0,2158	droga	droga na działkach rekreacyjnych
28.	169/28	0,3041	Bi	działka była zabudowana stacją wodną
29.	169/29	0,0250	droga	droga na działkach rekreacyjnych
30.	169/30	0,4480	PsIV, N	rekreacyjna ogólnodostępna
31.	169/31	0,0254	dr	droga na działkach rekreacyjnych
32.	169/32	0,8701	PsIV	rekreacyjna ogólnodostępna
33.	169/35	0,4011	dr, N	droga na działkach rekreacyjnych
34.	169/36	0,1339	PsIV	rekreacyjna
35.	169/37	0,1047	PsIV	rekreacyjna
36.	169/38	0,0884	PsIV	rekreacyjna
37.	169/39	0,0786	PsIV	rekreacyjna
38.	169/40	0,1359	droga	droga na działkach rekreacyjnych
39.	169/41	0,1411	RV, PsIV, PsV	rekreacyjna
40.	169/42	0,1149	RV, PsV	rekreacyjna
41.	169/44	0,1170	RV, PsV	rekreacyjna
42.	169/45	0,0891	RV, PsV, PsVIz	rekreacyjna
43.	169/46	0,0939	dr	udz. 4/5 w drodze na działkach rekreacyjnych
44.	169/47	0,0681	dr	droga na działkach rekreacyjnych
45.	169/48	0,0048	PsVIz	rekreacyjna
46.	169/49	0,0058	PsVIz	rekreacyjna
47.	169/50	0,0047	PsVIz	rekreacyjna
48.	169/51	0,0316	RV, PsVIz	rekreacyjna
49.	169/52	0,1163	RV, PsVIz	rekreacyjna
50.	169/53	0,1226	RV, PsVIz	rekreacyjna
51.	169/54	0,1481	RV, PsVIz	rekreacyjna
52.	169/59	0,0700	RV	rekreacyjna
53.	169/60	0,0691	RV	rekreacyjna
54.	169/61	0,0803	RV	rekreacyjna
55.	169/62	0,0801	RV	rekreacyjna
56.	169/63	0,0788	RV	rekreacyjna
57.	169/64	0,1234	RV	rekreacyjna
58.	169/66	0,0875	RV	rekreacyjna
59.	169/69	0,1411	RV, ŁV, PsVIz	rekreacyjna
60.	169/70	0,7502	RV, ŁV	przeznaczona pod budowę motelu
61.	169/71	0,0252	droga	droga na działkach rekreacyjnych
62.	169/72	0,4877	ŁV, Lz-ŁV, PsVIz	pole namiotowe
63.	169/73	0,5532	ŁV, Lz-ŁV, W-ŁV, PsV, LsVI	pole namiotowe
64.	169/74	0,6128	ŁV, PsV, LsVI	pole namiotowe
65.	169/75	0,6299	ŁV	pole namiotowe
66.	169/77	0,0863	ŁV, PsV	planowana przepompownia
67.	169/78	0,8563	W-ŁV, dr	droga na działkach rekreacyjnych
68.	170/17	0,1657	Bi	hydrofornia
69.	170/21	0,1481	Ba	
70.	171	0,4918	PsIV, N	rekreacyjna w wieczystym użytkowaniu

71.	172/1	0,1038	PsIV	rekreacyjna
72.	172/2	0,1036	PsIV, N	rekreacyjna
73.	172/3	0,1196	PsIV, N	rekreacyjna
74.	172/4	0,1201	PsIV, N	rekreacyjna
75.	172/5	0,1317	PsIV, N	
76.	173	0,12	droga	
77.	176	0,34	droga	
78.	186	1,08	droga	
79.	192	0,72	droga	

Zródło: Wykaz nieruchomości gminnych UMiG Węgorzyno.

Gospodarka wodna

Stopień zapotrzebowania jest bardzo zróżnicowany i zależy od liczby osób przebywających na terenie sołectwa oraz okresu poboru wody. Obecnie zapotrzebowanie w wodę na terenie Cieszyna zaspokajane jest z gminnej sieci wodociągowej. Średnie dobowe zapotrzebowanie na wodę w Cieszynie wynosi około 10,0 m³/dobę.

Gospodarka ściekowa

Podobnie jak stopień zapotrzebowania w wodę, stopień powstawania ścieków jest również bardzo zróżnicowany, ale i trudny do określenia. Powodem tej sytuacji jest brak systemu kanalizacji ściekowej na obszarze całego sołectwa.

Gospodarka odpadami

„Gmina posiada jedno ogólnogminne wysypisko w Kraśniku Łobeskim, które będzie eksploatowane do 2007-2008 roku. W celu uporządkowania gospodarki odpadami po upływie tego okresu Gmina Węgorzyno przystąpiła do Celowego Związku Gmin R-XXI dla potrzeb którego ma zostać wybudowany Regionalny Zakład Zagospodarowania Odpadów w Słajsinie (na terenie gminy Nowogard, w powiecie goleniowskim). Zakład ten będzie prowadził selektywną zbiórkę odpadów oraz będzie posiadał urządzenia do sortowania, recyklingu i utylizacji.

*W związku z powyższym obecne wysypisko w Kraśniku Łobeskim zostanie zlikwidowane, a na jego terenie powstanie gminny punkt gromadzenia odpadów, z którego będą one wywożone do Słajsina. W oparciu o nowy Zakład rozszerzona zostanie również selektywna zbiórka odpadów, obecnie na terenie gminy prowadzona jest jedynie selektywna zbiórka petów. Osobne zagadnienie stanowi rekultywacja terenów zdegradowanych przez żwirownie, likwidacja mogilnika oraz dzikich wysypisk śmieci”**

* na podstawie Planu Rozwoju Lokalnego dla Gminy Węgorzyno na lata 2004-2006 i 2007-2013

Sieć energii cieplnej

„Gmina w ogóle nie jest zgazyfikowana. Aktualny system ogrzewania i zaopatrzenia w energię ciepłą opiera się na przestarzałych kotłowniach wykorzystujących głównie węgiel i olej opałowy oraz na piecach w indywidualnych gospodarstwach domowych. Powoduje to wzrost emisji zanieczyszczeń do atmosfery i tym samym zagraża proekologicznemu rozwojowi gminy.

W celu kompleksowego rozwiązania problemu zaopatrzenia gminy w energię ciepłą oraz w gaz dla celów bytowych powstał projekt budowy systemu gazyfikacji gminy. Zakłada się, że gazyfikacja obejmie ok. 1500 gospodarstw domowych, tj. ok. 65% mieszkańców gminy. Gaz rozprowadzany będzie ze stacji redukcyjno-pomiarowej pierwszego stopnia w Węgorzynie. Odbiorcy gazu zasilani będą z sieci średniego ciśnienia poprzez zastosowanie indywidualnych reduktorów domowych. W pozostałych miejscowościach oraz gospodarstwach indywidualnych, gdzie doprowadzenie sieci będzie nieopłacalne pod względem ekonomicznym, stosowany będzie gaz płynny lub olej opałowy. Ponadto planowane jest przeprowadzenie kompleksowej modernizacji istniejących kotłowni oraz docieplenie budynków i urządzeń mających na celu ograniczenia emisji zanieczyszczeń i zmniejszenie zużycia energii cieplnej.

*W przypadku pojawienia się inwestora zainteresowanego wykorzystaniem alternatywnych źródeł energii, na terenie gminy istnieje możliwość lokalizacji farm wiatrowych lub pojedynczych elektrowni wiatrowych**.*

** na podstawie Planu Rozwoju Lokalnego dla Gminy Węgorzyno na lata 2004-2006 i 2007-2013*

Sieć telekomunikacyjna

*„Sieć telekomunikacyjna w gminie jest dobrze rozwinięta. Stacje telefoniczne zainstalowane są we wszystkich miejscowościach, gmina posiada też nowoczesną centralę telefoniczną. Prawie z całego terenu gminy można uzyskać połączenia z za pomocą bezprzewodowej telefonii komórkowej. Z tego też względu inwestycje w tym obszarze ograniczać się będą do rozbudowy sieci na nowo zainwestowanych terenach lub poszerzenia oferty indywidualnych operatorów sieci**.*

** na podstawie Planu Rozwoju Lokalnego dla Gminy Węgorzyno na lata 2004-2006 i 2007-2013*

3. ANALIZA SWOT DLA MIEJSCOWOŚCI

Analiza SWOT jest efektywną metodą oceny strategicznej badanego podmiotu. Składa się ona z analizy miejscowości (analiza jej mocnych i słabych stron) oraz analizy jej otoczenia (szanse i zagrożenia). Nazwa SWOT jest akronimem stworzonym ze skrótów angielskich pojęć: **S**trengths (mocne strony), **W**eaknesses (słabe strony), **O**pportunities (Szanse) i **T**hreats (zagrożenia).

Głównym celem analizy SWOT jest określenie aktualnej i perspektywicznej pozycji miejscowości na tle innych. Biorąc pod uwagę ogólną zasadę zrównoważonego rozwoju miejscowości, w niniejszej analizie skoncentrowano się na następujących obszarach strategicznych:

- **Środowisko naturalne i ład przestrzenny,**
- **Rozwój gospodarczy,**
- **Rozwój społeczny.**

W tabeli poniżej przedstawiono wnioski z analizy.

SZANSE		ZAGROŻENIA	MOCNE STRONY	SŁABE STRONY
ŚRODOWISKO NATURALNE I ŁĄD PRZESTRZENNY				
Wykorzystanie walorów położenia geograficznego	Degradacja środowiska naturalnego		Atrakcyjne położenie geograficzne oraz atrakcyjność krajobrazowa	Nieodprowadzanie ścieków do sieci wodno-kanalizacyjnej
Uatrakcyjnienie środowiska przyrodniczo-krajobrazowego (w tym jeziora Woświn)	Zaburzenia ładu przestrzennego związane z procesem wewnętrznej migracji		Położenie nad jeziorem Woświn	Niski poziom zagospodarowania odpadów
Tworzenie nowych obszarów chronionych (w ramach obszaru NATURA 2000)			Sąsiedztwo Inńskiego Parku Krajobrazowego	Słaba egzekwowalność prawa w zakresie ochrony środowiska
			Korzystny mikroklimat	Niska świadomość ekologiczna mieszkańców
			Korzystne warunki środowiska naturalnego	
			Brak uciążliwego dla środowiska przemysłu	
			Spójny i dość estetyczny wygląd miejscowości	
			Posiadane zasoby naturalne	
ROZWÓJ GOSPODARCTWA				
Możliwość korzystania ze środków pomocowych Unii Europejskiej oraz innych źródeł bezzwrotnej pomocy na realizację inwestycji poprawiających jakość infrastruktury technicznej miejscowości	Konkurencyjność i atrakcyjność innych miejscowości z okolicznych gmin		Duża powierzchnia użytków rolnych, w tym gruntów ornych	Duża ilość gospodarstw drobnych o małym areale
Pozyskanie zewnętrznych inwestorów strategicznych	Niewłaściwa polityka rolna Państwa		Atrakcyjne położenie geograficzne w ciągu szlaków komunikacyjnych (w pobliżu drogi krajowej nr 20)	Słaba jakość gleb
Napływ turystów zainteresowanych aktywnymi formami wypoczynku, w tym agroturystyką	Utrzymujący się wysoki poziom bezrobocia		Dobre warunki dla potencjalnych inwestorów, w tym w sektorze produkcyjnym i rolno-spożywczym	Niskie kwalifikacje osób pracujących w rolnictwie
Odpowiednia promocja walorów sołectwa			Wolne tereny pod zabudowę	Niski poziom infrastruktury technicznej (wodociągi, kanalizacja, gazyfikacja)
Dostępność linii kolejowej			Dość liczne, atrakcyjne turystycznie, obiekty dziedzictwa kulturowego	Brak przygotowanych terenów pod inwestycje
			Nieźła infrastruktura	Zły stan techniczny dróg i ciągów

		telekomunikacyjna	komunikacyjnych
		Duży potencjał ludzki w wieku produkcyjnym	Brak rozpoznawalnej marki
		Korzystne warunki dla rozwoju turystyki, przede wszystkim w oparciu o ośrodek wypoczynkowy WOŚWIN oraz o charakterze wiejskim (agroturystyka)	Brak systemu promocji
		Baza noclegowa ośrodka WOŚWIN	Stosunkowo niska aktywność i przedsiębiorczość mieszkańców
		Liczne ciągi pieszo-rowerowe	Brak środków finansowych gminy na działania inwestycyjne
ROZWÓJ SPOŁECZNY			
Inwestycje dające nowe miejsca pracy	Migracja wykształconej młodzieży do większych ośrodków i miast	Silna identyfikacja mieszkańców z miejscem zamieszkania	Niski poziom zatrudnienia
Działania mające na celu powstanie miejsc pracy w nowych sektorach tj. produkcja, usługi, turystyka		Dość duża ilość imprez sportowo-kulturalnych w gminie	Mało ofert pracy dla osób z wykształceniem średnim i wyższym
Umocnianie rangi przedsięwzięć kulturalnych		Nieźle rozwinięta infrastruktura sportowo-rekreacyjna	Niski poziom przygotowania zawodowego
Poprawa ogólnego stanu zdrowia mieszkańców		Nieźle rozwinięta infrastruktura edukacyjna w gminie	Mała mobilność ludności
			Słabo rozwinięta infrastruktura bezpieczeństwa zdrowotnego
			Postępujący proces starzenia się społeczności lokalnej

4. PLANOWANE KIERUNKI ROZWOJU

Zapewnienie dynamicznego rozwoju miejscowości oraz stworzenie jak najlepszych warunków życia jej mieszkańcom – to priorytetowy cel przyjęty przy wyznaczeniu kierunku rozwoju wsi i sołectwa Cieszyno.

W oparciu o:

- przyjęty cel priorytetowy,
- mając na uwadze wnioski z analizy SWOT,
- następujące założenia:

1) głównym źródłem zarobkowania mieszkańców Cieszyno jest rolnictwo, a inwestycje tu planowane mają zmienić ten stan i doprowadzić do dywersyfikacji profilu prowadzonej tu działalności gospodarczej, co ma wpłynąć na zwiększenie dochodów mieszkańców wsi,

2) wykorzystanie dobrego położenia miejscowości będzie służyło w parze z poszanowaniem zasad zrównoważonego rozwoju,

3) ważnym jest zachowanie stanu istniejącego i dokonywanie inwestycji rozwojowych, przede wszystkim związanych z powstaniem nowej infrastruktury technicznej,

4) dla zwiększenia poczucia tożsamości mieszkańców z miejscowością Cieszyno należy ich angażować w prace związane z rozwojem wsi,

5) koniecznym jest stworzenie warunków hamujących odpływ mieszkańców średnio i dobrze wykształconych,

6) **czynnikami odróżniającymi Cieszyno od innych miejscowości gminnych jest ściśle położenie nad Jeziorem Woświn oraz baza wypoczynkowa ośrodka WOŚWIN, co stwarza warunki do dalszego rozwoju funkcji turystycznych**

przyjęto kierunki rozwoju Cieszyna zgodnie z poniższym wykazem.

Planowane kierunki rozwoju:

- 1) Rozwój funkcji turystycznej miejscowości w kierunku poszerzenia oferty ośrodka WOŚWIN oraz powstania wyspecjalizowanych usług turystycznych (agroturystyka);
- 2) Dalsza modernizacja stanu infrastruktury technicznej i turystycznej, podnoszącej atrakcyjność turystyczną miejscowości;
- 3) Zachowanie dziedzictwa kulturowego poprzez promowanie funkcji turystycznej zabawkowych obiektów;
- 4) Podniesienie atrakcyjności inwestycyjnej miejscowości;
- 5) Podejmowanie działań promocyjnych, mających na celu przyciągnięcie inwestorów do Cieszyna oraz turystów;
- 6) Rozwijanie działalności kulturalnej i rekreacyjno – sportowej;
- 7) Poprawa estetyki miejscowości.

Rozwój w zaplanowanych kierunkach zostanie osiągnięty poprzez wykonanie inwestycji z zakresu:

1. Poprawa jakości ciągów pieszych i drogowych, wpływających na rozwój funkcji turystycznych;
2. Budowa i modernizacja infrastruktury społeczno-kulturalnej wsi;
3. Budowa infrastruktury sportowo-rekreacyjnej.

5. OPIS PLANOWANYCH PRZEDSIĘWZIĘĆ

W rozdziale przedstawiony został wykaz przedsięwzięć inwestycyjnych zaplanowanych do realizacji w latach 2008-2013. Jest to lista otwarta, która w trakcie okresu programowania może być modyfikowana i uzupełniana.

Do realizacji w Programie Rozwoju Obszarów Wiejskich kwalifikować się będą zadania, dla których wartość dofinansowania nie będzie niższa niż 25 000 złotych. Możliwym jednak będzie łączenie inwestycji w ramach jednego projektu przedkładanego do w/w programu.

Szczegółowy opis poszczególnych inwestycji oraz kosztorysy prac będą przygotowywane bezpośrednio przed przystąpieniem do ich realizacji i zostaną dodane w formie załączników do Planu Odnowy Miejscowości Cieszyno, w trybie uchwalenia POM.

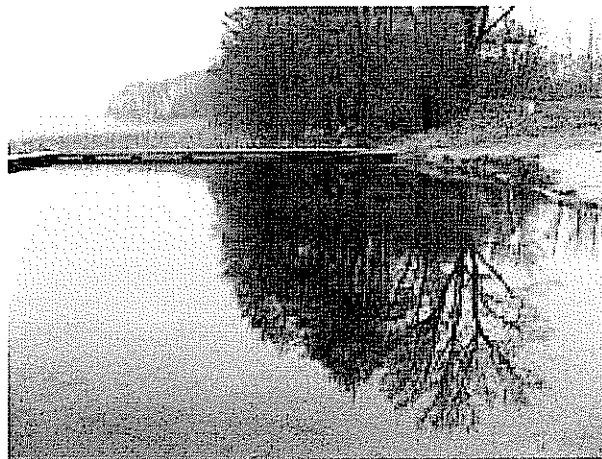
Tabela 15 Zestawienie planowanych zadań, kosztów i czasu realizacji

L.p.	Tytuł zadania	Forma prawna, własność	Szacunkowy koszt	Harmonogram realizacji
1.	Budowa infrastruktury sportowo-rekreacyjnej i turystycznej wokół jeziora Woświn	Gmina Węgorzyno	150.000,00 PLN	IV-X. 2009 r.
2.	Remont drogi gminnej nr 110 z centrum wsi Cieszyno w kierunku jeziora Woświn	Gmina Węgorzyno	200.000,00 PLN	IV – IX 2009r.
3.	Remont budynku oraz zakup wyposażenia dla Centrum Kulturalno-Oświatowego w Cieszynie	Gmina Węgorzyno	120.000,00 PLN	VI-IX. 2009 r.
4.	Budowa placu zabaw wraz z wyposażeniem w miejscowości Cieszyno	Gmina Węgorzyno	30.000,00 PLN	VI-IX.2009 r.
5.	Budowa chodników oraz placu centralnego wsi Cieszyno	Centralny plac wytyczono na działce w gestii ANR, Gmina Węgorzyno	180.000,00 PLN	IV-IX. 2010 r.
6.	Oznakowanie ścieżek rowerowych na terenie miejscowości Cieszyno	Gmina Węgorzyno	10.000,00 PLN*	IV-VI. 2011 r.

* Zadanie umieszczono warunkowo, przy założeniu realizacji podobnych przedsięwzięć w innych sołectwach Gminy Węgorzyno.

Opis planowanych przedsięwzięć wraz z dokumentacją fotograficzną dla miejscowości Cieszyno w ramach POM na lata 2007-2013 wygląda następująco:

1. Budowa infrastruktury sportowo-rekreacyjnej i turystycznej wokół jeziora Woświn



Plaża w Cieszynie – stan obecny.

Realizacja inwestycji przewiduje budowę plaży wraz z moło oraz boiska do gry w piłkę nożną. Z racji swojego położenia, rozwój infrastruktury sportowo-rekreacyjnej oraz turystycznej stwarza dla miejscowości Cieszyno ogromne możliwości rozwoju.

Obecny stan zagospodarowania plaży w Cieszynie nie zaspokaja potrzeb turystów, chcących obcować z przyrodą jeziora Woświn. Budowa w/w infrastruktury niewątpliwie przyczyni się do podniesienia atrakcyjności miejscowości Cieszyno, i w perspektywie spowoduje większy napływ turystów. To z kolei pomoże w dywersyfikacji zawodowej mieszkańców sołectwa (dominują tu rolnicy małorolni), dla których agroturystyka jest niewątpliwą szansą.

Zakres inwestycji obejmuje m.in.: wykonanie drewnianego pomostu o łącznej długości ok. 250 m, wykonanie małej infrastruktury (stanowisko do grilla, kosze, ławki, drewniane wiaty), oczyszczenie brzegów jeziora oraz jego dna, nawiezienie piasku, budowę boiska (niwelacja terenu, wykonanie murawy, ustawienie bramek i ławek dla zawodników).

2. Remont drogi gminnej nr 110 z centrum wsi Cieszyno w kierunku jeziora Woświn



Droga gminna nr 110 w kierunku jeziora – stan aktualny

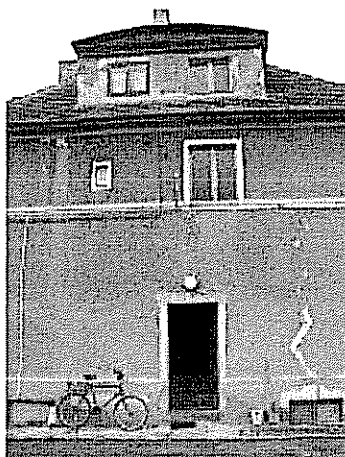
Realizacja inwestycji przewiduje gruntowną poprawę stanu technicznego drogi gminnej o charakterze turystycznym, biegnącej z centrum wsi w kierunku jeziora Woświn.

Istniejący układ drogowy nie zapewnia właściwej obsługi ruchu turystycznego i zaburza harmonię ładu przestrzennego miejscowości. Brak odpowiedniego zagospodarowania przestrzennego terenu wpływa negatywnie na zainteresowanie miejscowością, co w konsekwencji powoduje spadek wpływów z turystyki i agroturystyki.

W ramach zadania przewiduje się m.in. niwelację terenu oraz utwardzenie drogi kostką betonową typu "polbruk" na długości ok. 800 m.

Konsekwencją wdrożenia projektu będzie poprawa ruchu kołowego i funkcjonalności ruchu pieszego, a także polepszenie estetyki przestrzeni. Funkcjonalny układ komunikacyjny i ład przestrzenny miejscowości generują zainteresowanie regionem jako atrakcyjnym turystycznie.

3. Remont budynku oraz zakup wyposażenia dla Centrum Kulturalno-Oświatowego w Cieszynie.



Gminna Biblioteka Publiczna w Cieszynie – stan obecny



Zaplecze socjalne – stan obecny



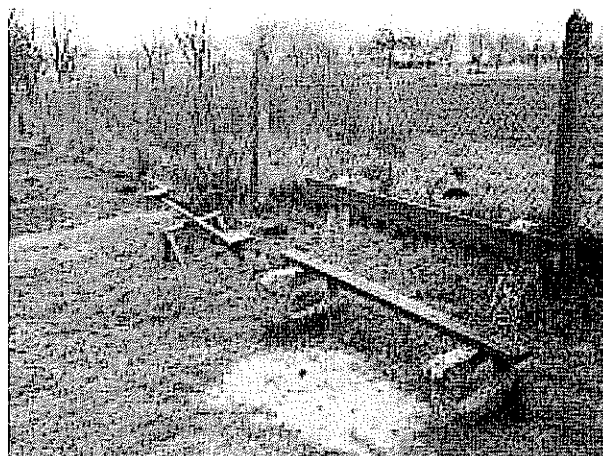
Wnętrze Gminnej Biblioteki Publicznej

Realizacja inwestycji przewiduje gruntowną modernizację budynku świetlicy wiejskiej i biblioteki. Obecny obiekt nie spełnia warunków infrastrukturalnych, które mogłyby wykreować to miejsce na całoroczne centrum kulturalne i ośrodek spotkań lokalnej społeczności tj. nie tylko dzieci i młodzieży, ale również dorosłych i seniorów. Budynek Gminnej Biblioteki Publicznej w obecnej formie nie jest w stanie zaspokoić potrzeb kulturalnych i oświatowych mieszkańców sołectwa.

Celem zadania jest stworzenie ośrodka Centrum Kulturalno – Oświatowego dla wszystkich mieszkańców Cieszyna, miejsca w którym dzieci i młodzież mogłyby pożytecznie spędzać wolny czas, a dorośli uczestniczyć w życiu kulturalnym i towarzyskim.

Zakres inwestycji obejmuje m.in.: remont dachu, wykonanie elewacji zewnętrznej, wymianę stolarki okiennej i drzwiowej, wymianę instalacji elektrycznej i grzewczej, remont sanitariatów i pomieszczeń wewnętrznych oraz zakup regałów do biblioteki.

4. Budowa placu zabaw wraz z wyposażeniem w miejscowości Cieszyno



Pozostałości obecnego placu zabaw w Cieszynie

Realizacja zadania przewiduje przebudowę i wyposażenie placu zabaw w Cieszynie.

Zagospodarowanie terenu zabaw urządzeniami (huśtawki, bujaki, równoważnie, przepłotnie) dostosowanymi do wieku i możliwości rozwojowych dziecka w naturalny sposób stwarza dobre warunki dorosłym do sprawowania opieki nad bawiącym się dzieckiem.

Konsekwencją wdrożenia projektu będzie poprawa bezpieczeństwa dzieci podczas gier i zabaw oraz powstanie nowej infrastruktury o charakterze społeczno-rekreacyjnym.

5. Budowa chodników oraz placu centralnego wsi Cieszyno



Widok na plac centralny wsi – stan obecny



Infrastruktura komunikacyjna Cieszyna – stan obecny

Realizacja inwestycji przewiduje budowę chodnika z kostki betonowej typu "polbruk", łączącego centrum wsi z zabudowaniami mieszkalnymi Cieszyna (około 300 mb). Istniejący układ komunikacyjny nie zapewnia bezpieczeństwa publicznego i zaburza harmonię ładu przestrzennego miejscowości.

Konsekwencją wdrożenia projektu będzie poprawa ruchu kołowego i funkcjonalności ruchu pieszego, a także poprawa estetyki przestrzeni.

Inwestycja zakłada również budowę placu centralnego wsi (wyłożenie brukiem, postawienie ławek, stołów, koszy na śmieci oraz oświetlenie terenu) – co poprawi w znacznym stopniu estetykę przestrzeni wsi Cieszyno oraz wpłynie na wizerunek miejscowości na zewnątrz.

Warunkiem realizacji zadania jest partycypacja w kosztach ANR – właściciela placu wyznaczonego pod centrum wsi – lub przekazanie tego terenu na własność Gminie Węgorzyno.

6. Oznakowanie ścieżek rowerowych na terenie miejscowości Cieszyno



Przykładowa ścieżka rowerowa w Cieszynie

Realizacja inwestycji przewiduje podniesienie atrakcyjności turystycznej szlaków rowerowych przebiegających przez Cieszyno, a w konsekwencji całego sołectwa.

W jej zakres wchodzi oznakowanie dwóch ścieżek rowerowych przebiegających przez wieś (tablice informacyjne, edukacyjne, turystyczne).

Warunkiem realizacji tego zadania jest podniesienie minimalnej wartości projektu do kwoty 25.000,00 PLN (wymaganej przez PROW) poprzez połączenie go z innym przedsięwzięciem tego typu na terenie Gminy Węgorzyno.

6. REALIZACJA ZADAŃ WYTYPOWANYCH DO WSPÓŁFINANSOWANIA Z DZIAŁANIA OSI 3 „ODNOWA I ROZWÓJ WSI”

Przedsięwzięcia ujęte w niniejszym Planie Odnowy Miejscowości są zgodne z podstawowymi założeniami zawartymi w strategicznych dokumentach dotyczących rozwoju Polski, województwa i gminy, w szczególności z dokumentami: Narodowe Strategiczne Ramy Odniesienia, Krajowy Plan Strategiczny, Program Rozwoju Obszarów Wiejskich na lata 2007 – 2013, Strategia Rozwoju Województwa Zachodniopomorskiego, Strategia Rozwoju Gminy i Miasta Węgorzyno do 2015 roku.

Planuje się, iż zadania będą realizowane ze środków własnych Gminy Węgorzyno, a także funduszy podmiotów pozarządowych oraz ze źródeł zewnętrznych. Finansowanie zewnętrzne opierać się będzie przede wszystkim o Europejski Fundusz Rolny na rzecz Rozwoju Obszarów Wiejskich w ramach Programu Rozwoju Obszarów Wiejskich na lata 2007 – 2013, Oś Priorytetowa 3, działanie „Odnowa i Rozwój wsi” oraz o inne dostępne środki strukturalne i pomocowe.

Z analizy dokumentu Program Rozwoju Obszarów Wiejskich na lata 2007 – 2013 (dalej też „PROW”) wynika, iż wszystkie planowane w ramach niniejszego Planu Odnowy Miejscowości projekty mogą zostać sfinansowane w ramach PROW (kwestia ta może ulec zmianie po opublikowaniu dokumentów uzupełniających do PROW).

Ograniczenie jakie zostało wprowadzone w PROW – współfinansowanie na poziomie 75% i limit 500 000,00 zł jako maksymalna wysokość pomocy na realizację projektów w jednej miejscowości w okresie realizacji Programu – oraz fakt, iż łączna kwota planowanych do realizacji projektów przez miejscowość Cieszyno wynosi 890 000,00 zł, **stwarza konieczność dokonania gradacji projektów i wytypowania do realizacji i współfinansowania ze środków Europejskiego Funduszu Rolnego na rzecz Rozwoju Obszarów Wiejskich (EFRROW) tylko niektórych z nich.**

Z uwagi na brak szczegółowych wytycznych do PROW, a także długi okres programowania – do roku 2013, hierarchizacja taka zostanie dokonana w terminie późniejszym.

Celem działania „Odnowa i rozwój wsi” jest poprawa jakości życia na obszarach wiejskich poprzez zaspokojenie społecznych i kulturalnych potrzeb mieszkańców wsi oraz promowanie obszarów wiejskich. Zakłada się, iż cel ten zostanie osiągnięty poprzez dokonanie inwestycji związanych z zagospodarowaniem przestrzeni publicznej, w tym utrzymaniem, odbudową i poprawą stanu dziedzictwa kulturowego i przyrodniczego wsi. Efektem realizacji projektów będzie stworzenie warunków dla rozwoju społeczno-ekonomicznego obszarów wiejskich i aktywizacji ludności wiejskiej. Inwestycje umożliwią rozwój tożsamości społeczności wiejskiej, zachowanie dziedzictwa kulturowego i specyfiki obszarów wiejskich oraz wpłyną na wzrost atrakcyjności turystycznej i inwestycyjnej obszarów wiejskich.

Zaplanowane w Planie Odnowy Miejscowości Cieszyno projekty mają na celu poprawę jakości życia mieszkańców wsi. Przyczynią się do tego inwestycje w obiekty pełniące funkcje publiczne, społeczno-

kulturalne i rekreacyjne, zagospodarowanie terenów zielonych wsi, przebudowa publicznej infrastruktury związanej z rozwojem funkcji turystycznych i społeczno-kulturalnych miejscowości. Poniżej przedstawione zostało zestawienie, wykazujące zgodność poszczególnych zadań z PROW.

	PROW Oś Priorytetowa 3 działanie Odnowa i Rozwój wsi	Planowane do realizacji projekty
Dopuszczalny zakres pomocy	Remont, przebudowa i wyposażenie obiektów pełniących funkcje publiczne, społeczno-kulturalne, rekreacyjne i sportowe, w tym obiektów zabytkowych;	<ol style="list-style-type: none"> 1. Remont budynku oraz zakup wyposażenia dla Centrum Kulturalno-Oświatowego w Cieszynie 2. Budowa placu zabaw wraz z wyposażeniem w miejscowości Cieszyno 3. Odbudowa strażnicy wodnej przy plaży nad jeziorem Woświn
	Remont, przebudowa i wyposażenie obiektów służących promocji obszarów wiejskich, w tym propagowaniu i zachowaniu dziedzictwa kulturowego, tradycji, sztuki lub kultury;	-
	Kształtowanie przestrzeni publicznej;	<ol style="list-style-type: none"> 1. Budowa chodników oraz placu centralnego wsi Cieszyno
	Budowa lub remont, przebudowa publicznej infrastruktury związanej z rozwojem funkcji turystycznych, sportowych i społeczno-kulturalnych;	<ol style="list-style-type: none"> 1. Remont drogi gminnej nr 10 z centrum wsi Cieszyno w kierunku jeziora Woświn 2. Budowa infrastruktury sportowo-rekreacyjnej i turystycznej wokół jeziora Woświn 3. Oznakowanie ścieżek rowerowych na terenie miejscowości Cieszyno
	Zakup obiektów zabytkowych lub charakterystycznych dla tradycji budownictwa w danym regionie oraz ich adaptacja na cele publiczne;	-
	Odnowa, eksponowanie lub konserwacja lokalnych pomników historii, obiektów architektury sakralnej i miejsc pamięci.	-
	Beneficjent	Gmina, instytucja kultury, dla której organizatorem jest jednostka samorządu terytorialnego, kościół, lub związek wyznaniowy, organizacja pozarządowa.

Zgodnie z kryteriami dostępu przyjętymi w Programie Rozwoju Obszarów Wiejskich na lata 2007 – 2013, pomoc finansowa może być przyznana, jeżeli:

1) projekty będą realizowane w miejscowości należącej do:

- gminy wiejskiej lub
- gminy miejsko-wiejskiej, z wyłączeniem miast liczących powyżej 5 tys. mieszkańców,
- gminy miejskiej, z wyłączeniem miejscowości liczących powyżej 5 tys. mieszkańców;

2) projekty wpisują się w zakres Planu Odnowy Miejscowości i są zgodne ze Strategią Rozwoju Gminy i Miasta Węgorzyna do roku 2015;

3) projekty nie mają charakteru komercyjnego;

4) w przypadku, gdy projekty realizowane będą na nieruchomości nie należącej do beneficjenta, beneficjent posiada prawo do dysponowania tą nieruchomością na cele określone w projekcie przez okres 7 lat po realizacji projektu;

5) organizacja pozarządowa działa w obszarze zbieżnym z celami działania „Odnowa i rozwój wsi” w szczególności na rzecz aktywizacji ludności, rozwoju oraz zachowania dziedzictwa kulturowego lub przyrodniczego;

6) projekt składany przez instytucję kultury, dla której organizatorem jest jednostka samorządu terytorialnego został zaakceptowany przez tę jednostkę.

7. SYSTEM WDRAŻANIA PLANU ODNOWY MIEJSCOWOŚCI CIESZYNO.

Wdrażanie Planu Odnowy Miejscowości Cieszyno rozpocznie się poprzez wprowadzenie go w życie uchwałą Rady Miejskiej w Węgorzynie. Odpowiedzialnym za jego realizację będzie Burmistrz Węgorzyna.

Wdrażanie Planu Odnowy Miejscowości Cieszyno realizowane będzie w oparciu o system wdrażania pomocy strukturalnej Unii Europejskiej.

Poszczególne projekty będą realizowane w oparciu o zasady wydatkowania środków według źródeł ich pochodzenia, bowiem korzystanie ze środków własnych, jak i środków unijnych wymusza konieczność sprostania wielu wymogom formalnym.

W celu sprawnego wdrażania Planu Odnowy Miejscowości zostanie powołany Zespół odpowiedzialny za zarządzanie i koordynację Planem oraz wdrażanie poszczególnych zadań inwestycyjnych, zwany dalej Zespołem Zarządzającym i Koordynującym Plan.

W skład Zespołu Zarządzającego i Koordynującego Plan wejdą:

- Burmistrz Węgorzyna,
- Sekretarz Gminy Węgorzyno,
- Sołtys Sołectwa Cieszyno,
- Wydział Infrastruktury Komunalnej, Inwestycji i Remontów.

Zakres zadań Zespołu obejmuje w szczególności:

- ustalenie zasad i kryteriów realizacji Planu,
- zapewnienie zgodności realizacji Planu z poszczególnymi dokumentami programowymi wyższego rzędu,
- zapewnienie zgodności realizacji Planu z prawem powszechnie obowiązującym, w tym w szczególności z Prawem zamówień publicznych oraz przepisami szczególnymi mającymi zastosowanie przy realizacji poszczególnych zadań Planu,
- inicjowanie ewentualnych zmian Planu,
- opracowanie wskaźników realizacji Planu,
- zbieranie danych statystycznych i finansowych na temat postępów wdrażania oraz przebiegu realizacji projektów w ramach Planu,
- zapewnienie przygotowania i wdrożenia planu działań w zakresie informacji i promocji Planu,
- przygotowanie rocznych raportów na temat wdrażania Planu, zbieranie informacji do rocznego raportu o nieprawidłowościach,
- dokonanie oceny po zakończeniu realizacji Planu,
- zapewnienie informowania o współfinansowaniu przez UE realizowanych projektów,
- opracowanie i składanie wniosków o finansowanie zewnętrzne,

- bezpośrednia realizacja działań przewidzianych w Planie w zakresie przygotowania przetargów, gromadzenia dokumentacji bieżącej, nadzoru nad wykonawcą pod kątem terminowości i jakości wywiązania się z zobowiązania.

Do realizacji swoich obowiązków Zespół może tworzyć grupy robocze, korzystać z opinii niezależnych ekspertów lub usług innych instytucji.

8. SYSTEM MONITOROWANIA I OCENY PLANU ODNOWY MIEJSCOWOŚCI. PUBLIC RELATIONS PLANU.

8.1. SYSTEM MONITOROWANIA PLANU ODNOWY MIEJSCOWOŚCI CIESZYNO.

Zakres monitoringu POM

Monitoring dostarcza informacji o postępie realizacji i efektywności wdrażania Planu Odnowy Miejscowości. Monitorowanie polega na systematycznym zbieraniu i interpretowaniu danych opisujących postęp i efekty realizacji Planu. Monitoring obejmuje wydatkowanie (monitoring finansowy) oraz efekty rzeczowe (monitoring rzeczowy) wdrażania Planu.

Monitoring rzeczowy

Monitoring rzeczowy dostarcza danych, obrazujących postęp we wdrażaniu Planu oraz umożliwiających ocenę jego wykonania w odniesieniu do ustalonych celów.

Monitoring rzeczowy odbywa się w oparciu skwantyfikowane dane, obrazujące postęp we wdrażaniu Planu, podzielone na trzy kategorie:

1. wskaźniki produktu

Odnoszą się one do rzeczowych efektów działalności. Są to efekty które osiągamy bezpośrednio na skutek wydatkowania środków.

Wskaźniki produktu dla Planu Odnowy Miejscowości Cieszyno zostaną ustalone przez Zespół Zarządzający i Koordynujący Plan.

2. wskaźniki rezultatu

Odpowiadają one bezpośrednim i natychmiastowym efektom wynikającym z realizacji Planu. Są logicznie powiązane ze wskaźnikami produktu.

Wskaźniki rezultatu dla Planu Odnowy Miejscowości Cieszyno zostaną ustalone przez Zespół Zarządzający i Koordynujący Plan.

3. wskaźniki oddziaływania

Obrazują one konsekwencje realizacji Planu Odnowy Miejscowości wykraczające poza natychmiastowe efekty.

Wskaźniki oddziaływania Planu Odnowy Miejscowości Cieszyno zostaną ustalone przez Zespół Zarządzający i Koordynujący Plan.

Monitoring finansowy

Monitoring finansowy dostarcza danych, dotyczących finansowych aspektów realizacji Planu Odnowy Miejscowości, będących podstawą do oceny sprawności wydatkowania przeznaczonych na niego środków. Monitoring polegać będzie na porównaniu faktycznego wydatkowania środków, z zaplanowanym (wysokość wydatków oraz źródła finansowania inwestycji).

System Monitorowania POM

W celu prowadzenia skutecznego monitoringu i oceny wszystkich wydatków zarówno wspólnotowych jak i gminnych, Zespół Zarządzający i Koordynujący Plan będzie monitorować związane z planem wydatki i efekty rzeczowe. System monitorowania finansowego i rzeczowego projektów dofinansowanych ze środków Unii Europejskiej będzie jednolity z obowiązującymi zasadami monitoringu zarówno finansowego jak i rzeczowego, ograniczonego do wskaźników produktów, rezultatów i oddziaływania.

8.2. OCENA PLANU ODNOWY MIEJSCOWOŚCI

Przygotowanie oceny wdrażania Planu Odnowy Miejscowości Cieszyno należy do obowiązków Zespołu Zarządzającego i Koordynującego Plan. Wnioski Zespołu z oceny Planu będą przedstawiane bezpośrednio na poszczególnych posiedzeniach Rady Miejskiej.

Ocena będzie dokonywana w następujących terminach:

- a) każdorazowo, przed kolejnym naborem wniosków do PROW w celu aktualizacji harmonogramu realizacji zadań oraz opisu inwestycji przewidzianych do dofinansowania w oparciu o dostępny kosztorys prac,
- b) po zakończeniu realizacji poszczególnych zadań przewidzianych w Planie,
- c) ocena roczna (na miesiąc przed udzieleniem Burmistrzowi absolutorium) - kompleksowy raport z oceny wdrażania Planu.

Corocznie, po przedstawieniu kompleksowego raportu z oceny wdrażania Planu, będzie proponowane wprowadzenie nowych zadań, wynikających z rodzących się potrzeb i możliwości. Propozycje nowych zadań będą mogły być zgłaszane przez Zespół Zarządzający i Koordynujący Plan, Radę Sołecką, Burmistrza, bądź radnych.

Zmiany będą dokonywane w tym samym trybie, co zatwierdzenie pierwotnej wersji Planu Odnowy Miejscowości.

8.3. PUBLIC RELATIONS PLANU ODNOWY MIEJSCOWOŚCI

Komunikacja społeczna będzie miała na celu informowanie opinii publicznej poprzez przekazywanie powszechnej wiedzy o działaniach Unii Europejskiej, o wdrażaniu i wykorzystaniu środków wspólnotowych, o korzyściach płynących z członkostwa, o budowaniu pozytywnego wizerunku podmiotów zaangażowanych w proces wdrażania pomocy – w zakresie związanym z realizacją Planu Odnowy Miejscowości Cieszyno.

Komunikacja społeczna będzie polegać na :

- zapewnieniu powszechnego dostępu do informacji o możliwościach ubiegania się o wsparcie ze środków funduszy strukturalnych na realizację projektów, służących rozwojowi regionalnemu dla wszystkich grup docelowych z terenu Gminy,
- zapewnieniu informowania opinii publicznej o zakresie i wymiarze pomocy wspólnotowej dla poszczególnych projektów i rezultatach działań na poziomie Gminy i sołectwa,
- inicjowaniu dodatkowych działań promocyjnych o zasięgu lokalnym,
- zapewnieniu współpracy z instytucjami zaangażowanymi w monitorowanie i realizowanie Planu w zakresie działań informacyjnych i promocyjnych poprzez wymianę informacji i wspólne przedsięwzięcia,
- wykorzystaniu nowoczesnych źródeł przekazu i nowoczesnych technologii, m.in. takich jak np. Internet w celu promocji Planu oraz usprawnienia komunikacji pomiędzy podmiotami uczestniczącymi w realizacji Planu.

Uzasadnienie

Plany Odnowy Miejscowości są niezbędnym dokumentem wymaganym przy ubieganiu się o środki z Programu Rozwoju Obszarów Wiejskich na lata 2007-2013 w ramach działania „Odnowa i rozwój wsi” dla miejscowości należących do:

- a) gminy wiejskiej, albo
- b) gminy miejsko-wiejskiej, z wyłączeniem miast liczących powyżej 5000 mieszkańców, lub
- c) gminy miejskiej, z wyłączeniem miejscowości liczących powyżej 5000 mieszkańców

Pomoc finansowa przyznawana będzie w formie refundacji kosztów kwalifikowanych w wysokości nieprzekraczającej 75% tych kosztów dla jednej miejscowości- nie więcej niż 500 000 w całym okresie programowania. Natomiast wysokość pomocy przyznanej na realizację jednego zadania nie może być niższa niż 25.000zł według kalkulacji kosztów określonych we wniosku o przyznanie pomocy.

Aby stworzyć możliwość składania wniosków w ramach tego Programu niezbędne jest podjęcie uchwał w sprawie przyjęcia Planów Odnowy Miejscowości.

Sporządziła
M. Banasik

SEKRETARZ
Maria Banasik

BURMISTRZ

Grażyna Kąkol
Grażyna Kąkol

