

UCHWAŁA Nr XXIII/223/2008
Rady Miejskiej w Węgorzynie
z dnia 21 października 2008 roku

w sprawie zatwierdzenia Planu Odnowy Miejscowości Runowo

Na podstawie art. 6 i 18 ust.2 pkt. 2 ustawy z dnia 8 marca 1990r. o o **samorządzie gminnym** (Dz. U. z 2001r. Nr 142, poz. 1591; z 2002r. Nr 23, poz. 220, Nr 62, poz. 558, Nr 113, poz. 984, Nr 153, poz. 1271, Nr 214, poz. 1806; z 2003r. Nr 80, poz. 717, Nr 162, poz. 1568; z 2004r. Nr 102, poz. 1055, Nr 116, poz. 1203; z 2005r. Nr 172, poz. 1441, Nr 175, poz. 1457; z 2006r. Nr 17, poz. 128, Nr 181, poz. 1337; z 2007 r. Nr 48, poz. 327, Nr 138 poz. 974, Nr 173 poz. 1218) Rada Miejska w Węgorzynie uchwała co następuje:

§ 1

Zatwierdza się **Plan Odnowy Miejscowości Runowo** stanowiący załącznik do niniejszej uchwały.

§ 2

Wykonanie uchwały powierza się Burmistrzowi Węgorzyna.

§ 3

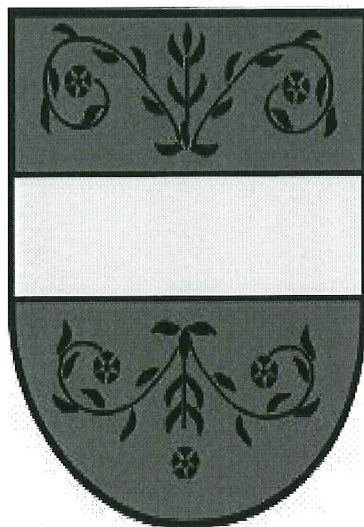
Uchwała wchodzi w życie z dniem podjęcia.


PRZEWODNICZĄCY
RADY MIEJSKIEJ
Monika Kuźmińska

Załącznik nr 1
do uchwały nr XXIII/223 /2008
Rady Miejskiej w Węgorzynie
z dnia 21 października 2008 roku

PLAN ODNOWY MIEJSCOWOŚCI

RUNOWO



„...Twórzcie kulturę wsi, w której obok nowych wymiarów, jakie niosą czasy, pozostanie - jak u dobrego gospodarza – miejsce na rzeczy dawne, uświęcone tradycją, potwierdzone przez prawdę wieków...”

Jan Paweł II

Krosno, 10 październik 1997 r.

Niniejszy Plan Odnowy Miejscowości Runowo został przygotowany przez Zespół Autorski w składzie:

1. **Paweł Bot**
2. **Agnieszka Dąbrowska**
3. **Małgorzata Dmochowska**
4. **Monika Rególska**

oraz Sołtysa sołectwa Runowa – Jana Wyciszkiewicza.

SPIS TREŚCI

1.	WPROWADZENIE	
2.	AKTUALNA SYTUACJA SPOŁECZNO – GOSPODARCZA NA OBSZARZE MIEJSCOWOŚCI ..	
2.1.	PODSTAWOWE INFORMACJE NA TEMAT SOŁECTWA	
2.2.	HISTORIA I DZIEDZICTWO KULTUROWE	
2.3.	INWENTARYZACJA ZASOBÓW SŁUŻĄCYCH UJĘCIU STANU RZECZYWISTEGO	
2.3.1.	ŚRODOWISKO PRZYRODNICZE I ZASOBY NATURALNE	
2.3.2.	GEOLOGIA I GEOMORFOLOGIA	
2.3.3.	KLIMAT	
2.3.4.	LASY I TERENY ZIELENI	
2.3.5.	GOSPODARKA	
2.3.6.	ROLNICTWO	
2.3.7.	TURYSTYKA	
2.3.8.	KULTURA I SPORT	
2.3.9.	STRUKTURA DEMOGRAFICZNA, RYNEK PRACY I BEZROBOCIE	
2.3.10.	KOMUNIKACJA	
2.3.11.	INFRASTRUKTURA KOMUNALNA	
3.	ANALIZA SWOT	
4.	PLANOWANE KIERUNKI ROZWOJU	
5.	OPIS PLANOWANYCH PRZEDSIĘWZIĘĆ	
6.	REALIZACJA ZADAŃ WYTYPOWANYCH DO WSPÓLFINANSOWANIA Z DZIAŁANIA OSI3 „ODNOWA I ROZWÓJ WSI”	
7.	SYSTEM WDRAŻANIA PLANU ODNOWY MIEJSCOWOŚCI	
8.	SYSTEM MONITOROWANIA I OCENY PLANU ODNOWY MIEJSCOWOŚCI. PUBLIC RELATIONS PLANU	
8.1.	SYSTEM MONITOROWANIA PLANU ODNOWY MIEJSCOWOŚCI RUNOWO	
8.2.	OCENA PLANU ODNOWY MIEJSCOWOŚCI	
8.3.	PUBLIC RELATIONS PLANU ODNOWY MIEJSCOWOŚCI	

1. WPROWADZENIE

Rozwój i odnowa obszarów wiejskich to jedno z kluczowych wyzwań, jakie stoją przed Polską w okresie integracji z Unią Europejską. Zasadniczym jej celem jest wzmocnienie działań służących zmniejszeniu istniejących dysproporcji i różnic w poziomie rozwoju obszarów wiejskich w stosunku do terenów miejskich.

Plan Odnowy Miejscowości Runowo jest dokumentem określającym strategię działań wsi w sferze społeczno-gospodarczej na lata 2007-2013.

Bezpośrednim podmiotem stworzenia Planu Odnowy Miejscowości Runowa jest chęć efektywnego pozyskiwania funduszy strukturalnych na rzecz wsi w nowym okresie programowania pomocy w Unii Europejskiej (w szczególności w ramach Programu Rozwoju Obszarów Wiejskich na lata 2007-2013).

Dodatkowym powodem powstania Planu Odnowy Miejscowości Runowa jest fakt, iż już od dawna mieszkańcy wsi oraz władze lokalne widziały potrzebę perspektywicznego wyznaczania kluczowych kierunków rozwoju miejscowości. Opracowanie dokumentu planistycznego, jakim jest Plan Odnowy Miejscowości to kolejny etap starań mieszkańców o ukierunkowanie rozwoju Runowa.

Przedkładany Plan Odnowy Miejscowości jest zgodny z dokumentami strategicznymi rozwoju kraju, regionu oraz Gminy Węgorzyno. Podstawą opracowania Planu jest program Rozwoju Obszarów Wiejskich na lata 2007-2013, Plan Rozwoju Lokalnego dla Gminy Węgorzyno na lata 2004-2006 i 2007-2013 przyjęty uchwałą Rady Miejskiej w Węgorzynie nr XXII/246/2004 z dnia 19 listopada 2004 roku, Studium uwarunkowań i kierunków zagospodarowania przestrzennego Miasta i Gminy Węgorzyno przyjęte uchwałą Rady Miejskiej w Węgorzynie nr XXI/183/08 z dnia 03 lipca 2008 roku oraz Strategia Rozwoju Gminy i Miasta Węgorzyno do 2015 roku przyjęta uchwałą Rady Miejskiej w Węgorzynie nr XXX/318/2001 z dnia 1 czerwca 2001 roku.

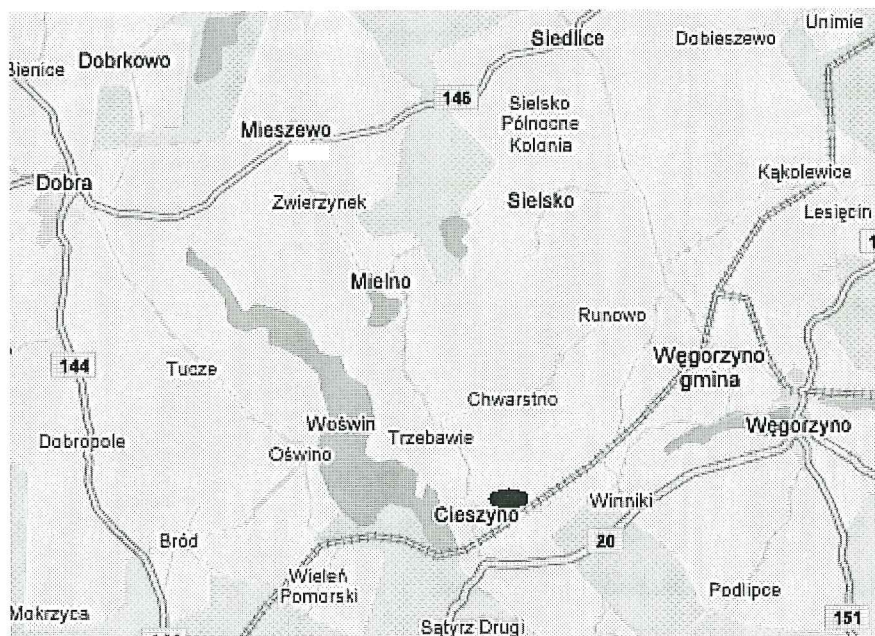
Niniejsze opracowanie zawiera charakterystykę miejscowości, jej historię, analizę zasobów służącą przedstawianiu stanu rzeczywistego SWOT – czyli mocne i słabe strony wsi, planowane kierunki rozwoju, a także zakładane przedsięwzięcia wraz z

szacunkowymi kosztami i harmonogramem planowanych działań. Projekty zawarte w niniejszym Planie nie mają charakteru komercyjnego.

W Planie został także przedstawiony szczegółowy system wdrażania, system monitorowania i oceny realizacji Planu, a także system komunikacji społecznej.

Plan Odnowy Miejscowości Runowo jest planem otwartym, który w zależności od potrzeb i uwarunkowań finansowych będzie mógł być aktualizowany. Takie sformułowanie pozwala na pewną swobodę, jeśli chodzi o możliwość dopisywania nowych działań, a także zmienianie kolejności ich realizacji w latach 2007-2013 w zależności od uruchomienia i dostępu do funduszy UE.

Plan odnowy Miejscowości Runowa poprzez realizację wskazanych w nim przedsięwzięć przyczyni się do podniesienia standardu życia jego mieszkańców oraz zwiększenia atrakcyjności całej miejscowości.



• stan na 31.12.2005 roku. dane *Gminy Węgorzyna*

2. AKTUALNA SYTUACJA SPOŁECZNO-GOSPODARCZA NA OBSZARZE MIEJSCOWOŚCI

2.1. Podstawowe informacje na temat sołectwa

Sołectwo Runowo położone 4 km na pn. zach. od Węgorzyna, obejmuje swoim zasięgiem tereny jednej miejscowości, leży nad rzeką Reską Węgorzą, na terenie pagórkowatym z dwoma wysokimi wzniesieniami (ponad 90 m n.p. m.) po płd. i płn. stronie Runowa. Wieś połączona jest drogami lokalnymi z Chwarstnem, Runowem Pomorskim, Kraśnikiem Łobeskim i Siedlicami. Pod względem układu przestrzennego wieś jest wielodrożnicą wykształconą z owalnicy o osi podłużnej wsch. zach. Elementy owalnicy zachowane zostały w centralnej części wsi. Zabudowa wiejska z XIX i 1 poł. XX, rozlokowana jest po obu stronach drogi głównej i drogi prowadzącej z południa na północ, z Winnik do Kraśnika. Domy oraz budynki gospodarcze ustawione są względem dróg kalenicowo i szczytowo. Wieś Runowo zamieszkiwana jest przez 344 mieszkańców, głównie zajmujących się na co dzień uprawą roli oraz pracą zarobkową.

2.2. Historia i dziedzictwo kulturowe

Pierwsza wzmianka o wsi pochodzi z 1333 r.

Wieś w średniowieczu należała do rodu von Wedlów, później była lennem rodu Rohde, od 1750r. ponownie Wedlów. W 1828r. rodzina v. Schmiedeberg, w 1843r. rodzina v. Schimmelmann natomiast od 1845r. rodzina Tornow.

W 1866 roku we wsi mieszkało 365 osób w 16 domach, w folwarku 248 osób. W 1870r. natomiast Runowo liczyło 368 mieszkańców w tym 248 mieszkańców w majątku.

Wieś posiadała restaurację i szkołę, do której w 1870 roku uczestniczyło 105 uczniów

Od 1914r. majątek w Runowie posiadała rodzina v. Doetinhen (733 ha), aż do II wojny światowej.

Przed 1818r. była wsią graniczną z Nową Monarchią.

Opis granicy pomiędzy księstwem Zachodniopomorskim a Brandenburgią z 1564r. podaje, że granica państwowa przechodziła przez środek wsi wzdłuż strumienia. Domy po stronie

północnej należały do Księstwa. W czasie II wojny światowej był tu obóz pracy przymusowej. Najciekawszym elementem jest kościół św. Tomasza Apostoła, późnogotycki zbudowany z kamienia (XV w.), zaś neogotycka wieża ceglana z 1882 roku. Wyposażenie renesansowe z XVII w. Przy kościele stoi pomnik z głazów poświęcony poległym mieszkańcom wsi w czasie I wojny światowej z figurką Matki Boskiej. Na południe od kościoła położony jest park krajobrazowy ze starodrzewem, gdzie rosną m.in. dęby o obw. 510 cm.

We wschodniej części wsi, przy drodze do Winnik, był usytuowany zespół folwarczny, o zamkniętej (czworobocznej) kompozycji podwórza folwarcznego, oraz rozległy parkiem krajobrazowym, ze stawami, alejami i polanami.

Wieś jest rozlokowana w widłach dwóch strumieni, stąd w części północno-wschodniej, przy szosie do Węgorzyna ulokowano młyn wodny.

Obecnie wieś ma formę wielodrożnicy, o kształcie zbliżonym do widlicy, z dominującym układem ulicowym. W stosunku do XIX wiecznego układu przestrzennego doszło do rozwoju wsi w kierunku południowym (w stronę Winnik), gdzie ulokowana jest zabudowa mieszkalna pracowników byłego PGR-u, pierwotne czworaki oraz współczesne, 2 kondygnacyjne bloki. Wyburzona została zabudowa przy drodze w kierunku do Siedlic.

Zestawienie wartości kulturowych Runowa prezentuje poniższa tabela. Poszczególne symbole w niej zawarte oznaczają:

A – Kościół

B – Pałac, Dwór

C – Zabudowa Komunalna

D – Zabudowa Przemysłowa

E – Zabudowa Gospodarcza

F – Parki

G – Cmentarze

H – Stanowiska Archeologiczne

I – Układ Przestrzenny

J – Budownictwo Lufowe

R – Obiekty wpisane do rejestru zabytków

Tabela 1 Zestawienie wartości kulturowych miejscowości Runowo

Miejscowość	A	B	C	D	E	F	G	H	I	J	K
Runowo	+R			+	+	+R	+(4)	+(13)	+		+

Źródło własne: na podstawie Studium uwarunkowań i kierunków zagospodarowania

Tabela 2. Obszary/obiekty zabytkowe miejscowości Runowo wpisane do rejestru zabytków.

Obiekt	Datowanie	Nr. rej.	Data wpisu
kościół	XV w. przeb. 1860 r.	213	05.02.1957 r
park	pocz. XIX w.	195	19.12.1956 r.

Źródło własne: na podstawie Studium uwarunkowań i kierunków zagospodarowania

2.3. Inwentaryzacja zasobów służących ujęciu stanu rzeczywistego.

2.3.1. Środowisko przyrodnicze i zasoby naturalne

Zgodnie z podziałem fizyczno geograficznym Polski, Runowo jak również cała gmina Węgorzyno znajdują się z prowincji Niziu Środkowoeuropejskiego, podprowincji Pobrzeża Południowobałtyckiego, w makroregionie Pojezierza Zachodniopomorskiego. Tereny Gminy Węgorzyno leżą w obszarze dwóch mezoregionów: Pojezierza Ińskiego oraz Wysoczyzny Łobeskiej. Pierwszy z nich cechuje znaczne rozróżnienie powierzchni oraz znaczne wzniesienie nad poziom morza. Charakterystycznymi elementami kształtującymi lokalny krajobraz są moreny czołowe, położone na ogół w kierunku z południowego na północno-wschodni, obserwowane pod postacią licznych wzgórz, pokrytych często kompleksami leśnymi oraz rynnowe jeziora, również pochodzenia polodowcowego. Największym z nich jest Woświn, malownicze jezioro leżące w południowo- zachodniej części gminy, niedaleko sołectwa Runowo. Wysoczyzna Łobeska, przylega od północy do Pojezierza Ińskiego, od którego różni się mniejszym wzniesieniem ponad poziom morza oraz mniejszym zróżnicowaniem rzeźby terenu. Cechą charakterystyczną tego mezoregionu jest także mniejsza liczba jezior. Wysoczyznę przecina dolina Regi wraz z dopływami, przepływająca przez rynny polodowcowe.

Pod względem hydrograficznym gmina leży w całości w dorzeczu Regi, jednej z większych rzek zachodniego Pomorza, uchodzącej do Bałtyku w rejonie Mrzeżyna. Główną osią hydrograficzną obszaru gminy jest Ukleja, lewy dopływ Regi o długości 48 km. Rzeka ta wypływa z jeziora Dłusko i dzieli tereny gminy na dwie części płynąc w kierunku północnym.

Przez miejscowość Runowo przepływa rzeka *Reska Węgorza*, lewy dopływ Brzeźnickiej Węgorzy, o długości 21 km i powierzchni dorzecza 177,7 km².

2.3.2. Geologia i geomorfologia

Strukturę geologiczną terenów Gminy i samego Runowa tworzą przede wszystkim utwory trzeciorzędu i czwartorzędu Niecki Szczecińskiej. Utwory tych okresów geologicznych to w przypadku czwartorzędu piaski i ropy, zalegające do głębokości 100-150 m oraz ropy oligoceńskie. Utwory trzeciorzędowe tworzą strukturę geologiczną południowej części gminy.

2.3.3. Klimat

Północno – zachodnia część gminy należy do Gryficko – Nowogardzkiej krainy klimatycznej. Średnie roczne opady wynoszą od 550 do 600 mm, średnia roczna temperatura od 7°C do 7,6°C. Zima trwa 60-80 dni. Większa część gminy należy do krainy Pojezierza Drawskiego o chłodniejszym i wilgotniejszym klimacie oraz skróconym okresie wegetacyjnym.

2.3.4. Lasy i tereny zieleni

Lasy na terenie gminy, w tym w otoczeniu Runowa znajdują się pod zarządem Nadleśnictwa Łobez. Przestrzeń, jaką zajmują stanowi 24% powierzchni gminy.

Ważnymi elementami struktury krajobrazu są liczne zachowane na terenie gminy zabytkowe założenia parkowe lub ich pozostałości. Jest ich łącznie dziewiętnaście, położone są w następujących miejscowościach: Brzeźniak, Brzeźnica, Cieszyno, Dłusko, Gardno, Ginawa, Kąkolewice, Kraśnik, Lesięcin, Mieszewo, Podlipce, Przytoń, Rogówko, Runowo, Sielsko, Węgorzynko, Wiewiecko, Winniki, Zwierzynek. Wszystkie prawie założenia parkowe są w znacznym stopniu zdegradowane, (wyjątkiem jest park przypałacowy w Dłusku). Przyczyną

takiego stanu rzeczy jest położenie tych założeń w sąsiedztwie dawnych siedzib Państwowych Gospodarstw Rolnych, które zajmowane obiekty zaniedbywały i niszczyły. Drzewostany w tych parkach tworzą takie gatunki jak: buk zwyczajny, buk czerwony, dąb szypułkowy, dąb czerwony, grab zwyczajny, kasztanowiec zwyczajny, klon zwyczajny, lipa szerokolistna, lipa wąskolistna, świerk pospolity. Występują na ich terenie także takie gatunki egzotyczne jak: choina kanadyjska, jodła kalifornijska, jodła kaukaska, jedlica Douglasa, magnolia pośrednia, platan klonolistny, sosna Jeffreya, wiąz szypułkowy.

2.3.5. Gospodarka

Podstawowym problemem warunkującym rozwój gospodarczy Gminy Węgorzyna, w tym miejscowości Runowo jest powstrzymanie spadku liczby miejsc pracy, jaki dokonał się tu w latach dziewięćdziesiątych. Stan ten spowodował, iż teren gminy uznano za szczególnie zagrożony wysokim bezrobociem strukturalnym, wynikającym przede wszystkim ze zmniejszenia się ilości miejsc pracy w rolnictwie. Stan ten był spowodowany również poprzez likwidację tzw. PGR (Państwowych Gospodarstw Rolnych), które zajmowały 11.207 ha powierzchni terenów gminnych, w których pracowało większość ludności gminy Węgorzyna w tym Runowa.

2.3.6. Rolnictwo

Gmina Węgorzyna jest gminą o silnie rozwiniętym sektorze produkcji artykułów rolniczych i spożywczych. Istotnym czynnikiem wpływającym na poziom produkcji rolniczej jest jakość gleb. W rejonie Runowa występują gleby bielcowe słabo gliniaste, kwaśne o małej zawartości próchnicy.

W strukturze zasiewów dominują zboża. W pozostałej grupie roślin największą powierzchnię zajmuje rzepak ozimy, na następnym miejscu ziemniaki i truskawki. Pozostałą powierzchnię upraw zajmują rzepak jary, rośliny strączkowe, pastewne oraz buraki cukrowe.

Gmina Węgorzyno charakteryzuje się dość wysokim wskaźnikiem uspołecznienia gruntów rolnych, który wynosi około 50%.

Tabela 3 Gospodarstwa indywidualne

Lp.	Miejscowość	Liczba gospodarstw indywidualnych
1	Brzeźniak	28
2	Przytoń, Rogówko Sulice	27
3	Lesięcin, Kąkolewice, Gardno	16
4	Kraśnik	7
5	Runowo	23
6	Runowo Pomorskie, Połchowo	19
7	Chwarstno	28
8	Trzebawie	28
9	Cieszyno	19
10	Winniki	10
11	Dłusko, Podlipce, Sarnikierz	26
12	Węgorzynko	6
13	Wiewiecko, Ginawa	15
14	Sielsko	54
15	Mielno	20
16	Mieszewo	28
17	Zwierzynek	12
18	Węgorzyno	63

Źródło: Plan Rozwoju Lokalnego dla Gminy Węgorzyno na lata 2004-2006 i 2007-2013.

2.3.7. Turystyka

Walory turystyczne Gminy Węgorzyno są przede wszystkim pochodną dużych wartości jej środowiska przyrodniczo-krajobrazowego. Duży udział w powierzchni gminy: lasów, jezior, czystość ich wód oraz niski poziom uprzemysłowienia stwarzają dobre warunki do rozwoju turystyki pobytowej i krajoznawczej. Baza noclegowa gminy jest niewielka. W odległości 7 do 9 kilometrów od Runowa znajdują się prywatne ośrodki wypoczynkowe położone nad jeziorem Woświn.

Gmina dysponuje rozbudowanym systemem wydzielonych i oznakowanych w terenie szlaków rowerowych jeden z nich przebiega przez Runowo:

- **Trasa R-1** „Przez Iński Park Krajobrazowy” biegnie przez miejscowości: Węgorzyno, Runowo Pom, RUNOWO, Chwarstno, Trzebawie, Cieszyno, Dłusko, Sarnikierz, Kowale, Podlipce.

2.3.8. Kultura i sport

W sferze kultury, sportu i rekreacji na terenie wsi nie funkcjonują żadne ośrodki odpowiedzialne za rozwój mieszkańców w tym zakresie.

Mieszkańcom Runowa pozostaje jednak możliwość aktywnego uczestnictwa w imprezach kulturalno-sportowych, odbywających się na terenie Gminy Węgorzyno. Poniżej przedstawiono wykaz imprez realizowanych w 2008 roku, w których większość ma charakter cykliczny.

KALENDARZ IMPREZ LOKALNYCH I SZKOLNYCH NA 2008 r.

TERMIN	NAZWA IMPREZY	ORGANIZATOR	MIEJSCE
STYCZEŃ			
styczeń	Podsumowanie roku spotkanie z przedsiębiorcami, dyrektorami, radnymi, sołtysami, kierownikami jednostek	Urząd Miejski	Restauracja „Słowiańska”
styczeń	„Szkolne mistrzostwa w Mini Piłce Koszykowej kl. 4 – 6”	Szkoła Podstawowa w Węgorzynie	Sala gimnastyczna
styczeń	„Gminny Turniej Koszykówki”	Ludowy Uczniowski Klub Sportowy „Trójka”	-
styczeń	„Wielka Orkiestra Świątecznej Pomocy”	Gimnazjum w Węgorzynie Przedszkole Publiczne w Węgorzynie Szkoła Podstawowa w Runowie Pomorskim Szkoła Podstawowa w Węgorzynie	Teren gminy Węgorzyno Hala sportowa
styczeń	„Mistrzostwa Powiatu w Piłce Ręcznej”	Szkoła Podstawowa w Węgorzynie	Sala gimnastyczna
LUTY			
luty	„Zimowy Turniej Tenisa Stołowego”	Szkoła Podstawowa w Węgorzynie	Sala gimnastyczna
luty	„Halowy Turniej w Piłce Nożnej Chłopców”	Szkoła Podstawowa w Węgorzynie	Sala gimnastyczna
luty	„Turniej Mini Koszykówki”	Szkoła Podstawowa w Węgorzynie	Sala gimnastyczna
luty	„Gminny Halowy Turniej Piłki Nożnej”	Ludowy Uczniowski Klub Sportowy „Trójka”	-
luty	„Powiatowy Turniej Koszykówki”	Ludowy Uczniowski Klub Sportowy „Trójka”	-
MARZEC			

marzec	„Odzyskanie ziem” uroczystości pod pomnikiem	Szkoła Podstawowa w Runowie Pomorskim	Sala gimnastyczna
marzec	„Wyzwolenie Węgorzyna”	Przedszkole Publiczne Węgorzynie w	-
marzec	„Międzypowiatowy Halowy Turniej Piłki Nożnej”	Ludowy Uczniowski Klub Sportowy „Trójka”	-
marzec	Powiatowy Konkurs Skoku Wzwyż”	Ludowy Uczniowski Klub Sportowy „Trójka”	-
marzec	„Powitanie Wiosny” „Topienie Marzanny”	Przedszkole Publiczne Węgorzynie w SP Węgorzyno	-
marzec	„Pierwszy Dzień Wiosny” „Dzień Ekologii”	Szkoła Podstawowa w Runowie Pomorskim Gimnazjum w Węgorzynie Przedszkole Publiczne Węgorzynie w	Szkoły i teren przyległy
marzec	Puchar Polski w wyścigach psich zaprzęgów	Urząd Miejski, Starostwo Powiatowe Łobez, Gmina Łobez	Teren Nadleśnictwa Łobez
KWIECIEŃ			
kwiecień	Święto Konstytucji 3 – go Maja Dzień Flagi	Gimnazjum w Węgorzynie Szkoła Podstawowa w Runowie Pomorskim Szkoła Podstawowa w Węgorzynie	-
kwiecień	„Gminne Czwartki Lekkoatletyczne”	Ludowy Uczniowski Klub Sportowy „Trójka”	-
kwiecień	„Gminny Turniej Koszykówki”	Ludowy Uczniowski Klub Sportowy „Trójka”	-
kwiecień	„Wiosenny Turniej Szachowy”	Ludowy Uczniowski Klub Sportowy „Trójka”	-
kwiecień	„Dzień Ziemi” „Sprzątanie Świata”	Szkoła Podstawowa w Węgorzynie, Przedszkole Publiczne Węgorzynie w	-
kwiecień	Mistrzostwa Szkoły w Mini Piłce Nożnej Chłopców Mistrzostwa Szkoły w Mini Piłce Nożnej Dziewcząt	Szkoła Podstawowa w Węgorzynie,	Hala sportowa
Kwiecień	Montaż słowno – muzyczny z okazji rocznicy śmierci papieża Jana Pawła II	Urząd Miejski	Kościół w Węgorzynie
MAJ			
maj	„Węgorzyńska Majówka 2008”	Urząd Miejski, OSP, Przedszkole, Szkoły Podstawowe z Węgorzyna i Runowa Pom., Gimnazjum w Węgorzynie, LKS „Sparta”	Stadion miejski
maj	Międzypowiatowe Zawody Szachowe	Urząd Miejski	Hala sportowa
maj	„Gminne Czwartki Lekkoatletyczne”	Ludowy Uczniowski Klub Sportowy „Trójka”	-
maj	„Turniej Piłki Nożnej Orlików”	Ludowy Uczniowski Klub Sportowy „Trójka”	-
maj	Mistrzostwa szkoły w Czwórboju LA Mistrzostwa szkoły w Trójboju LA	Szkoła Podstawowa w Węgorzynie	Stadion miejski
maj	„Święto Szkoły”	Gimnazjum w Węgorzynie,	Hala sportowa,

			Stadion miejski
maj	„Święto Przedszkolaka”	Przedszkole Publiczne w Węgorzynie	-
CZERWIEC			
czerwiec	„Dzień Dziecka”	Szkoły Podstawowe w Runowie Pomorskim i Węgorzynie, wiejskie świetlice środowiskowe z gminy W-no, Przedszkole Publiczne w Węgorzynie	Szkoła w Runowie Pom. Stadion miejski
czerwiec	XVI Międzynarodowy Wyścig Kolarski „BAŁTYK – KARKONOSZE TOUR”	Towarzystwo Kolarskie w Jeleniej Górze	Ulice Węgorzyna
czerwiec	„Turniej Piłki Nożnej Dzikich Drużyn”	Ludowy Uczniowski Klub Sportowy „Trójka”	-
czerwiec	Mistrzostwa powiatu w Brydża	p. Makowiecki	Restauracja „Słowiańska”
LIPIEC			
Lipiec	VIII Turniej Drużyn Wiejskich o Puchar Burmistrza Węgorzyna	Rada Sołecka w Zwierzynku	Stadion w Zwierzynku
lipiec	„Lato z Węgorzem 2008 ”	Urząd Miejski w Węgorzynie	Stadion miejski
lipiec	„Turniej Piłki Nożnej Orlików”	Ludowy Uczniowski Klub Sportowy „Trójka”	-
lipiec	„Turniej Piłki Nożnej Dzikich Drużyn”	Ludowy Uczniowski Klub Sportowy „Trójka”	-
lipiec	„Wakacyjne turnieje i rozgrywki sportowe”	Ludowy Uczniowski Klub Sportowy „Trójka”	-
SIERPIEŃ			
sierpień	„Festyn trzeźwości”	Urząd Miejski, Komisja d/s. zwalczania problemów alkoholowych.	Stadion miejski Hala sportowa
sierpień	„Lato z Węgorzem 2008 ”	Urząd Miejski w Węgorzynie	Plac 3 –maja, tereny przyległe
sierpień	„Wakacyjne turnieje i rozgrywki sportowe”	Ludowy Uczniowski Klub Sportowy „Trójka”	-
WRZESIEŃ			
wrzesień	01 września Wojewódzka Inauguracja Roku Szkolnego 2008/2009	Urząd Miejski Gimnazjum Węgorzyno	Nowa szkoła
wrzesień	„Gminne Uroczystości Dożynkowe”	Urząd Miejski, sołectwa	-
wrzesień	„Pasowanie uczniów klas I”	Szkoła Podstawowa w Węgorzynie Szkoła Podstawowa w Runowie Pom.	Hala sportowa lub podwórko szkolne
wrzesień	„Sprzątanie Świata”	Szkoła Podstawowa w Runowie Pomorskim Gimnazjum w Węgorzynie	Teren gminy Węgorzyno
wrzesień	„Dzień Integracji klas I”	Gimnazjum w Węgorzynie	-
wrzesień	„Gminne Czwartki Lekkoatletyczne”	Ludowy Uczniowski Klub Sportowy „Trójka”	-
wrzesień	„Gminne Biegi Przełajowe”	Ludowy Uczniowski Klub Sportowy „Trójka”	-
PAŹDZIERNIK			
październik	„Dzień Papieski”	Szkoła Podstawowa w Runowie Pomorskim Gimnazjum w Węgorzynie	-

październik	„Gminne Czwartki Lekkoatletyczne”	Ludowy Uczniowski Klub Sportowy „Trójka”	-
październik	„Powiatowe Biegi Przełajowe”	Ludowy Uczniowski Klub Sportowy „Trójka”	-
LISTOPAD			
listopad	„Rocznica Odzyskania Niepodległości”	Szkoła Podstawowa Węgorzyno, Szkoła Podstawowa w Runowie Pomorskim. Urząd Miejski	Hala sportowa
listopad	Msza Św. z okazji Rocznicy Odzyskania Niepodległości	Kościół Parafialny Najświętszej Marii Panny	Kościół Parafialny
GRUDZIEŃ			
grudzień	„Mikołajkowy Konkurs skoku wzwyż”	Gimnazjum w Węgorzynie Ludowy Uczniowski Klub Sportowy „Trójka”	Hala sportowa
grudzień	„Jasełka” „Konkurs Kołęd”	Gimnazjum w Węgorzynie	Hala sportowa
grudzień	„Świąteczny Halowy Turniej Piłki Nożnej Orlików”	Ludowy Uczniowski Klub Sportowy „Trójka” Urząd Miejski	-
grudzień	II Międzynarodowy Festiwal Piosenki Bożonarodzeniowej „Gwiazdka 2008”	Parafia w Węgorzynie pw. NMP	Kościół w Węgorzynie

2.3.9. Struktura demograficzna, rynek pracy i bezrobocie

Niniejszy podpunkt odnosi się do danych statystycznych struktury demograficznej, rynku pracy i bezrobocia. Dostępna jest jedynie we wskaźnikach odnoszących się do całej gminy. Ze względu na jednorodny charakter gminy, podane w rozdziale wskaźniki odnoszą się proporcjonalnie także do samej miejscowości Runowo.

struktura demograficzna

Gmina Węgorzyno należy do jednostek administracyjnych o niskiej liczbie ludności przypadającej na 1km²- 26,90 osób wg stanu na 31.12.2006 roku. W ostatnich dwóch latach liczbę ludności charakteryzuje tendencja wzrostowa. Wskaźnik feminizacji w badanym okresie czasu utrzymuje się na niskim poziomie. Przewaga mężczyzn nie zmniejsza się i 2006 roku na 100 mężczyzn przypadało 97 kobiet

Tabela 4 Struktura ludności gminy Węgorzyno (stan na 31 grudnia 2006 roku)

Lata	Ludność ogółem	Mężczyźni	Kobiety	Gęstość zaludnienia na 1 km ²	Liczba kobiet na 100 mężczyzn
2002	7 307	3 683	3 624	28,54	98,40
2003	7 370	3 720	3 650	28,79	98,12
2004	7 344	3 689	3 655	28,69	99,08
2005	7 339	3 731	3 608	28,68	96,70
2006	7 398	3 751	3 649	28,90	97,23

Źródło: Roczniki statystyczne Urzędu Statystycznego w Szczecinie

Systematycznie obniża się liczba ludności w wieku przedprodukcyjnym (od 2002 roku 179 osób), a także liczba osób w wieku poprodukcyjnym o 100 osób. Wzrosła natomiast liczba ludności w wieku produkcyjnym (o 280 osób). Taki stan rzeczy związany jest z obniżeniem tempa wzrostu liczby urodzeń (liczba urodzeń żywych w roku 2006 wynosiła 74 niemowlęta). W stosunku do roku 2004 liczba urodzeń spadła o 11,9%.

Tabela 5 Struktura ludności Gminy Węgorzyno (stan na 31 grudnia 2006 roku)

Lata	Liczba ludności	Ludność w wieku		
		przedprodukcyjnym	produkcyjnym	poprodukcyjnym
2002	7 307	1 824	4 286	1 197
2003	7 370	1 796	4 374	1 200
2004	7 344	1 718	4 434	1 192
2005	7 339	1 649	4 509	1 181
2006	7 398	1 645	4 566	1 187

Źródło: Roczniki statystyczne Urzędu Statystycznego w Szczecinie

Zmiany podstawowych zjawisk demograficznych w Gminie są przejawem ukształtowania się nowego modelu rodziny, a także migracji ludności. Zjawisko to jest wyrazem szybkiego przystosowania się ludności do nowych warunków ekonomicznych za co odpowiedzialne są:

- zmiany strukturalne,
- zmiany kulturowe (dążenie kobiet do samorealizacji, zmiana pozycji kobiet na rynku pracy, konsumpcjonizm).

Na terenie Gminy Węgorzyno najliczniejszą grupą osób są mężczyźni w przedziale wiekowym 20-24 lat. Proces starzenia jest bardziej zaawansowany wśród kobiet. Grupa kobiet w przedziale wiekowym 70 i więcej lat, jest prawie dwa razy liczniejsza od grupy mężczyzn w tym samym wieku.

Rozwój ludności jest wypadkową zarówno przyrostu naturalnego, jak i salda migracji. Na terenie Gminy Węgorzyno występuje odpływ części osób, zwłaszcza młodych w celu znalezienia pracy. Najwyższy wskaźnik napływu ludności do gminy zanotowano w 2003 roku i wyniósł on +13, w roku 2006 z gminy wyemigrowało 107 osób, natomiast osiedliło się na pobyt stały 110 osób.

Tabela 6 Ludność, przyrost naturalny, saldo migracji Gminy Węgorzyno

Lata	2002	2003	2004	2005	2006
Liczba ludności	7 307	7 370	7 344	7 339	7 398
<i>Gminy w tym:</i>					
- Kobiety	3 624	3 650	3 655	3 608	3 647
- Mężczyźni	3 683	3 720	3 689	3 731	3 751
-Przyrost naturalny	-10	3	1	-3	7
Saldo migracji	-50	+13	-7	-1	-3

Źródło: Roczniki statystyczne Urzędu Statystycznego w Szczecinie

W odniesieniu do Runowa tendencje demograficzne są porównywalne z danymi dla obszaru całej Gminy Węgorzyno i wskazują na nieznaczną przewagę liczby notowanych urodzeń w stosunku do zgonów. W przeciągu ostatnich 4 lat na terenie miejscowości urodziło się 15 osób, zaś 9 mieszkańców zmarło.

Tabela 7 Urodzenia i zgony na obszarze miejscowości Runowo

Lata	2004		2005		2006		2007	
	Urodzenia	Zgon	Urodzenia	Zgon	Urodzenia	Zgon	Urodzenia	Zgon
Runowo	4	3	5	3	4	3	2	0

Źródło: Dane statystyczne UM Węgorzyno

W miejscowości Runowo, znacznie przeważa ludność w wieku produkcyjnym, co wynika z niżej przedstawionej tabeli.

Tendencja ta wskazuje, iż relacje między osobami w wieku produkcyjnym i pozaprodukcyjnym w miejscowości są w pełni przewidywalne i dają możliwość tworzenia planów rozwojowych Runowa w oparciu o dzisiaj notowane zasoby ludzkie.

Tabela 8 Struktura ludności Runowa w latach 2006-2007

Lata	2006			2007		
	wiek przed- produkcyjny 0 - 17 lat	wiek produkcyjny 18-64 lat	wiek poprodukcyjny powyżej 64	wiek przed- produkcyjny 0 - 17 lat	wiek produkcyjny 18-64 lat	wiek poprodukcyjny powyżej 64
Runowo	K-34	K-104	K-47	K-33	K-112	K-40
	M-38	M-93	M-26	M-36	M-104	M-19

Źródło: Dane statystyczne UM Węgorzyno

Rynek pracy i bezrobocie

Zarówno struktura rynku pracy jak i związany z nią bezpośrednio problem bezrobocia występują w Gminie Węgorzyno oraz miejscowości Runowo w ścisłym powiązaniu ze stanem i jakością funkcjonowania rolnictwa oraz sektora przetwórstwa rolno – spożywczego.

Generalnie na obszarze gminy poziom bezrobocia jest wysoki. Taka sytuacja ma również miejsce na obszarze całego powiatu Łobeskiego, zajmującego drugie miejsce pod względem wysokości stopy bezrobocia w całym regionie zachodniopomorskim.

Tabela 9 Bezrobocie w Gminie Węgorzyno

Rok	Ogółem	Kobiety
2002	1073	555
2003	1073	547
2004	1023	538
2005	1004	544
2006	796	470
2007 (30.06)	665	393

Źródło: Dane statystyczne PUP w Łobzie

Liczba bezrobotnych na przestrzeni lat uległa wahaniom. W omawianych okresach największe bezrobocie Gmina Węgorzyno osiągnęła w roku 2003 – 1073 bezrobotnych, w tym 547 osób to kobiety. W roku 2006 udało się zmniejszyć liczbę osób bezrobotnych o 208 osób w stosunku do roku poprzedzającego. W okresie letnim liczba osób bezrobotnych zmniejsza się, co wynika z rozpoczęcia prac sezonowych w rolnictwie, turystyce, gastronomii czy budownictwie.

Tabela 10 Bezrobotni zarejestrowani w Gminie Węgorzyno wg podziału wiekowego

Przedział wiekowy	2006	%	2007 (30.06)	%
18-24	161	20,23	135	20,3
25-34	233	29,27	203	30,53
35-44	166	20,85	135	20,3
45-54	190	23,87	150	22,56
55-59	41	5,15	36	5,41
60-64	5	0,63	6	0,9
Razem	796	100	665	100

Źródło: Dane statystyczne PUP w Łobzie

Biorąc pod uwagę kwalifikacje zawodowe osób bezrobotnych, można zauważyć, że w analizowanym okresie najliczniejszą grupę stanowią osoby z wykształceniem gimnazjalnym i poniżej (około 55% bezrobotnych) oraz zasadniczym zawodowym (około 25% osób). Najmniej jest bezrobotnych z wykształceniem wyższym – w grupie tej poziom bezrobocia utrzymuje się

na podobnym poziomie około 1,5%.

Tabela 11 Bezrobotni zarejestrowani w Gminie Węgorzyno wg wykształcenia

Wykształcenie	2006	%	2007 (30.06)	%
Wyższe	12	1,51	9	1,35
Policealne i średnie zawodowe	93	11,68	81	12,18
ogólnokształcące	54	6,78	48	7,22
Zasadnicze zawodowe	201	25,25	168	25,26
Gimnazjalne i poniżej	436	54,77	359	53,98
Razem	796	100	665	100

Źródło: Dane statystyczne PUM w Łobzie

Analizując rynek bezrobotnych według kryterium stażu okazuje się, że proporcje w poszczególnych grupach uległy nieznacznym zmianom. Najliczniejsza jest grupa osób bez żadnego stażu pracy, dalej liczba osób które zdołały przepracować od 1 do 5 lat, oraz te osoby których staż pracy wynosił od 5 do 10 lat (stan na koniec 2006 roku).

Tabela 12 Bezrobotni zarejestrowani w Gminie Węgorzyno według stażu pracy

Staż pracy	2006	%	2007	%
Do 1 roku	104	13,07	85	12,78
1-5	168	21,11	147	22,11
5-10	120	15,08	84	12,63
10-20	94	11,81	91	13,68
20-30	56	7,04	49	7,37
30 i więcej	7	0,88	7	1,05
Bez stażu	247	31,03	202	30,38
Razem	796	100	665	100

Źródło: Dane statystyczne PUP w Łobzie

2.3.10. Komunikacja

Około 1,5 kilometra od Runowa znajduje się węzeł kolejowy w Runowie Pomorskim co sprzyja rozwojowi Sołectwa Runowa oraz położenie przy drodze powiatowej Resko – Węgorzyno.

2.3.11. Infrastruktura komunalna

Nieruchomości gminne

Na obszarze sołectwa Runowa zinwentaryzowano następujące nieruchomości pozostające w zasobach Gminy Węgorzyno:

Tabela 13 Zestawienie nieruchomości gminnych w rozbiciu na działki i sposób użytkowania

Lp.	Nr działki	Pow. działki w ha	Użytki	Uwagi
1.	91/1	0,49	ŁV	
2.	176/2	0,0316	Bi	
3.	116	1,76	drogi	
4.	2	0,39	Drogi	
5.	7	0,52	Drogi	
6.	10	0,48	Drogi	
7.	20	0,79	Drogi	
8.	25	0,32	Drogi	
9.	38	0,42	Drogi	
10.	45	0,07	Drogi	
11.	59	0,08	Drogi	
12.	63	0,38	W	
13.	74	1,43	Drogi	
14.	79	0,14	Drogi	
15.	80	1,25	W	
16.	81	1,75	Drogi	
17.	85	0,94	Drogi	
18.	92	0,16	Drogi	
19.	93	0,46	Bz	
20.	109	0,35	W	
21.	113	0,06	Drogi	
22.	115	0,58	W	
23.	125	0,26	Drogi	
24.	158	0,33 0,30	W drogi	
25.	164	0,17	Drogi	
26.	167	0,08	W	
27.	172	0,23	Bz	
28.	173	0,85	Drogi	
29.	182	0,14	Drogi	
30.	227	0,40	Drogi	
31.	250	0,44	Drogi	
32.	245/19	11,3597 0,0763	Bz W	

33.	176/1	0,0138	Ba	
34.	240	0,10	Bi	
35.	251/9	0,1394 0,0456	B-RV B-PsIV	Runowo 54
36.	245/10	0,0516	B-RIIb	Udział Gminy 250/1000- działka zabudowana budynkiem gospodarczym
37.	245/12	0,0951	B-RIIb	Runowo 59, udział Gminy 113/1000
38.	5/1	0,27	B-RIVa	Runowo 36
39.	91/4	2,70 2,62 5,95 4,19 3,05 0,04 0,99 1,11	RIIIa RIIIb RIVa RV PsIV LsIV LsV N	

Źródło: Wykaz nieruchomości gminnych UM Węgorzyno.

Zaopatrzenie w wodę

„Tereny gminy i położone w ich centrum miasto ma dobrze rozwinięty system zaopatrzenia w wodę. Dociera ona za pośrednictwem zbiorowych systemów do ponad 98% mieszkańców. Ujęcia wody i hydrofornie znajdują się łącznie w czternastu miejscowościach, nie wszystkie posiadają jednak stacje uzdatniania wody, ponadto stan techniczny większości z nich jest niewystarczający. Ujęcia te zostały wybudowane przez dawne PGR i są jednym z nielicznych pozytywnych przykładów ich działalności. Własne ujęcia wody posiadają następujące miejscowości: Cieszyno, Dłusko, Gardno, Ginawa, Gościsław, Kąkolewice, Podlipce, Przytoń, Rogówko, **Runowo**, Sielsko, Wiewiecko, Winniki, Węgorzyno. Tereny stacji Kolejowej w Runowie Pomorskim dysponują własnym ujęciem wody.

Odprowadzenie i unieszkodliwianie ścieków

Gmina posiada siedem oczyszczalni ścieków. Największa, najnowocześniejsza i najbardziej wydajna jest mechaniczno- biologiczna oczyszczalnia ścieków w Węgorzynie, typu □Bioblok□ o wydajności 600 m³. Pozostałe oczyszczalnie, zbudowane przy zabudowaniach dawnych PGR charakteryzują się bardzo niską wydajnością i złym stanem technicznym. Kierunki modernizacji i rozbudowy tego systemu określone są w koncepcji systemu kanalizacji i oczyszczania ścieków dla Związku Gmin Ińskiego Parku Krajobrazowego. Od postępów w realizacji tej koncepcji zależy rozwiązanie problemu odprowadzania i unieszkodliwiania ścieków na terenach gminy.

Ciepłownictwo i gazownictwo

Większość energii cieplnej, pozyskiwanej na terenie miasta i gminy pochodzi z kotłowni opalanych węglem. Skutkiem tego zjawiska jest dokuczliwa, niska emisja zanieczyszczeń pyłowych i gazowych, odczuwalna w niektórych miejscach gminy, przy bezwietrznej pogodzie. Nowo budowane kotłownie wyposaża się w piece olejowe oraz gazowe na propan- butan, emitujące mniejszą ilość zanieczyszczeń. Gmina nie dysponuje jeszcze dostępem do gazociągu, mogącym zapewnić dostawę gazu ziemnego do ogrzewania. Według zaktualizowanej w 2000 roku koncepcji programowej gazyfikacji ma być ona zaopatrzona w gaz z gazociągu wysokiego ciśnienia Dn 150/100 Szczecin- Piła. Gaz miałby być rozprowadzany na terenie gminy gazociągami średnioprężnymi z koniecznością stosowania stacji redukcyjno- pomiarowych II stopnia. Stacja I stopnia ma się według tej koncepcji znajdować na terenie miasta, w rejonie cmentarza miejskiego w jego południowej części.

Elektroenergetyka

Głównym elementem systemu zasilania gminy i miasta w energię elektryczną jest stacja transformatorowa 110/15 kV, usytuowana w północnej części miasta przy ulicy Kopernika. Stacja ta czerpie energię z linii wysokiego napięcia 110 kV Morzyczyn- Chociwel- Węgorzyno- Złocieniec. Druga linia wysokiego napięcia o tym samym napięciu przebiega w północnej części gminy.

Energia jest rozprowadzana siecią linii średniego napięcia i stacji transformatorowych po terenie całej gminy. Bilans energetyczny jest korzystny, transformatory w większości miejscowości dysponują nadwyżką mocy, umożliwiającą dostarczanie energii dla istniejących i planowanych obiektów. Wynika to m. in. ze spadku zaopatrzenie na energię w miejscowościach, w których zaprzestały swej działalności PGR.

Telekomunikacja

Większość obszaru gminy jest pokryta siecią telefoniczną TP S.A. Tylko dwie miejscowości nie są strefonizowane (Małe Węgorzynko i Łobzów). Łącznie podłączonych do sieci telefonicznej jest 1.029 abonentów, większość z nich, bo około 700 mieszka na terenie miasta. Uzupełnieniem gminnej sieci telekomunikacyjnej jest niezależny system sieci telefonicznych Polskich Kolei Państwowych oraz telefonia komórkowa. Całość obszaru gminy pokryta jest jej zasięgiem. Obiektem infrastruktury związanym z prawidłowym funkcjonowaniem sieci jest wieża nadawcza telefonii komórkowej w Gościślawiu.

Gospodarka odpadami

Gmina dysponuje własnym wysypiskiem odpadów komunalnych. Znajduje się ono w miejscowości Kraśnik i dysponuje pojemnością 33.700 m². Wywozem odpadów z całego obszaru gminy zajmuje się jedno, prywatne przedsiębiorstwo- Zakład Usług Komunalnych w Węgorzynie".*

* na podstawie Studium Uwarunkowań i Kierunków Zagospodarowania Przestrzennego Gminy i Miasta Węgorzyno

3. ANALIZA SWOT DLA MIEJSCOWOŚCI

Kierując się zasadami przyjętymi dla kreowania strategii w otoczeniu biznesowym lub samorządowym postanowiono również w przypadku wsi Runowo posłużyć się bardzo wygodnym narzędziem planistycznym, jakim jest analiza SWOT. Jest to analiza mająca na celu przeprowadzenie inwentaryzacji zasobów oraz ustalenie słabych i mocnych stron miejscowości oraz najbliższego otoczenia społeczno-gospodarczego, infrastrukturalnego i przyrodniczego, które przekłada się bezpośrednio na szanse i/lub zagrożenia wsi w okresie perspektywicznym. Praca nad analizą SWOT Runowa w zakresie rozwoju społeczno-gospodarczego związanego z przeprowadzeniem diagnozy sytuacji wsi, pozwoliły na uzyskanie opinii, spostrzeżeń, wniosków i uwag odnośnie stanu wyjściowego. Zdobyta wiedza umożliwiła przeprowadzenie dyskusji na temat wewnętrznych atutów, możliwości i pozytywnych cech wsi umożliwiających podejmowanie skutecznych działań służących rozwojowi społeczno-gospodarczego.

Wiele uwagi poświęcono także czynnikom hamującym tę działalność. Dyskusja na temat pozytywnego i negatywnego wpływu otoczenia zewnętrznego na proces tworzenia warunków do wzrostu konkurencyjności regionu wiejskiego dotyczyła określenia okazji, możliwości i szans oraz zagrożeń związanych z planowaniem, organizacją, zarządzaniem, a zwłaszcza finansowaniem działań ze środków zewnętrznych w tym z Unii Europejskiej.

Wnioski z analizy

SZANSE	ZAGROŻENIA	Mocne strony	Słabe Strony
<ul style="list-style-type: none"> • Wykorzystanie walorów położenia geograficznego i naturalnych. • Wykorzystanie terenów leśnych i zabytkowych do podniesienia atrakcyjności rekreacyjnej i turystycznej. 	<ul style="list-style-type: none"> • Degradacja środowiska naturalnego. • Zaburzenia ładu przestrzennego związane z procesem wewnętrznej migracji 	<ul style="list-style-type: none"> • Sąsiedztwo Ińskiego Parku Krajobrazowego. • Korzystny mikroklimat. • Korzystne warunki środowiska naturalnego. • Brak uciążliwego dla środowiska przemysłu. • Spójny i 	<ul style="list-style-type: none"> • Nieodprowadzanie ścieków do sieci wodno-kanalizacyjnej. • Niski poziom zagospodarowania odpadów. • Nienajlepszy stan techniczny dróg. • Niedostateczna ilość lokalnych inwestycji. • Brak chodników

		<p>dość estetyczny wygląd miejscowości</p> <ul style="list-style-type: none"> • Posiadane zasoby naturalne w tym lasy. • Dobrze rozwinięta jednostka Ochotniczej Straży Pożarnej. 	
Rozwój Gospodarczy			
<ul style="list-style-type: none"> • Możliwość korzystania ze środków pomocowych Unii Europejskiej oraz innych źródeł bezzwrotnej pomocy na realizację inwestycji poprawiających jakość infrastruktury technicznej miejscowości. • Napływ turystów i nowych mieszkańców. • Odpowiednia promocja walorów sołectwa. 	<ul style="list-style-type: none"> • Utrzymujący się wysoki poziom bezrobocia. 	<ul style="list-style-type: none"> • Spora powierzchnia użytków rolnych, w tym gruntów rolnych. • Dobre warunki dla potencjalnych inwestorów w tym w sektorze rolno – spożywczym i produkcyjnym. • Wolne tereny pod zabudowę. • Obecność zabytków. 	<ul style="list-style-type: none"> • Słaba jakość gleb. • Niskie kwalifikacje osób pracujących w rolnictwie. • Niski poziom infrastruktury technicznej (wodociągi, kanalizacja i gazyfikacja). • Brak przygotowanych terenów pod inwestycje. • Zły stan dróg. • Brak systemów promocji. • Stosunkowo niska aktywność i przedsiębiorczość mieszkańców. • Brak bazy noclegowej.
Rozwój społeczny			
	<ul style="list-style-type: none"> • Migracja wykształconej młodzieży do większych ośrodków i miast. 		<ul style="list-style-type: none"> • Brak infrastruktury sportowo rekreacyjnej we wsi. • Postępujący proces starzenia się społeczności lokalnej. • Mała mobilność ludności.

4. PLANOWANE KIERUNKI ROZWOJU

Zapewnienie dynamicznego rozwoju miejscowości oraz stworzenie jak najlepszych warunków życia jej mieszkańcom – to priorytetowy cel przyjęty przy wyznaczaniu kierunków rozwoju wsi i sołectwa Runowa.

Na podstawie:

- przyjętego celu priorytetowego,
- mając na uwadze wnioski z analizy SWOT
- założeń:
 - wykorzystanie dobrego położenia miejscowości będzie szło w parze z poszanowaniem zasad zrównoważonego rozwoju,
 - ważnym jest zachowanie stanu istniejącego i dokonanie inwestycji rozwojowych, przede wszystkim związanych z powstaniem nowej infrastruktury technicznej,
 - dla zwiększenia poczucia tożsamości mieszkańców z miejscowością Runowo należy ich angażować w prace związane z rozwojem wsi,
 - koniecznym jest stworzenie warunków hamujących odpływ mieszkańców średnio i dobrze wykształconych.

Planowane kierunki rozwoju

1. Modernizacja stanu infrastruktury technicznej.
2. zachowanie dziedzictwa kulturowego poprzez promowanie funkcji turystycznej zabytkowych obiektów,
3. podniesienie aktywności inwestycyjnej miejscowości
4. rozwijanie działalności kulturalnej i rekreacyjno – sportowej,
5. poprawa estetyki miejscowości.

Rozwój w zaplanowanych kierunkach zostanie osiągnięty poprzez wykonanie inwestycji z zakresu:

- Rewitalizacja obiektów zabytkowych, w tym zabytkowego kościoła parafialnego pod wezwaniem Św. Tomasza Apostoła,
- budowa ciągów pieszych (chodników) i drogowych, wpływających na rozwój miejscowości i bezpieczeństwo,
- budowa infrastruktury sportowo – rekreacyjnej (budowa placu zabaw dla dzieci wraz z wyposażeniem i zagospodarowanie boisk sportowych),
- zagospodarowanie terenów zielonych w tym parku.

6. OPIS PLANOWANYCH PRZEDSIĘWZIĘĆ

W niniejszym rozdziale zostanie przedstawiony wykaz przedsięwzięć inwestycyjnych zaplanowanych do realizacji w latach 2008 – 2013. Jest to lista otwarta, która w trakcie okresu programowania może być modyfikowana lub zmieniana.

Do realizacji w Programie Obszarów Wiejskich kwalifikować się będą zadania, których wartość dofinansowania nie będzie niższa niż 25 000 złotych.

Tabela 14 Zestawienie planowanych zadań, kosztów i czasu realizacji.

<i>LP.</i>	<i>Tytuł zadania</i>	<i>Forma prawna własności</i>	<i>Szacunkowy koszt</i>	<i>Harmonogram realizacji</i>
1.	Budowa placu zabaw wraz z wyposażeniem w miejscowości Runowo.	Gmina Węgorzyno	30.000 zł	2008-2009
2.	Budowa chodnika w ciągu wsi	Gmina Węgorzyno	50.000 zł	2012-2013
3.	Budowa boisk sportowego w	Gmina Węgorzyno	60.000 zł	2009-2010

4.	miejsowości Runowo. Rewitalizacja kościoła parafialnego pod wezwaniami św. Tomasza Apostoła	Parafia Rzymskokatolicka pw. Św Tomasza Apostoła	260.000 zł	2009-2013
5.	Uporządkowanie i zagospodarowanie parku wpisanego do rejestru zabytków.	Gmina Wegorzyno.	100.000 zł	2009-2011

Opis planowanych przedsięwzięć wraz z dokumentacją fotograficzną dla miejscowości Runowo w ramach POM na lata 2008-2013 wygląda następująco:

1. Budowa placu zabaw wraz z wyposażeniem

Zakres inwestycji obejmuje zagospodarowanie placu gminnego znajdującego się niedaleko świetlicy wiejskiej na plac zabaw dla dzieci wraz z jego wyposażeniem.

Konsekwencją wdrożenia projektu będzie poprawa bezpieczeństwa dzieci podczas gier i zabaw oraz powstanie nowej infrastruktury o charakterze społeczno-rekreacyjnym.



2. Budowa chodnika w ciągu wsi

Realizacja inwestycji przewiduje poprawę stanu technicznego dróg gminnych wraz z wybudowaniem chodników po założeniu kanalizacji na całej długości wsi.

Konsekwencją wdrożenia projektu będzie poprawa i bezpieczeństwo ruchu pieszego, a także polepszenie estetyki przestrzeni.



3. Budowa boisk sportowych

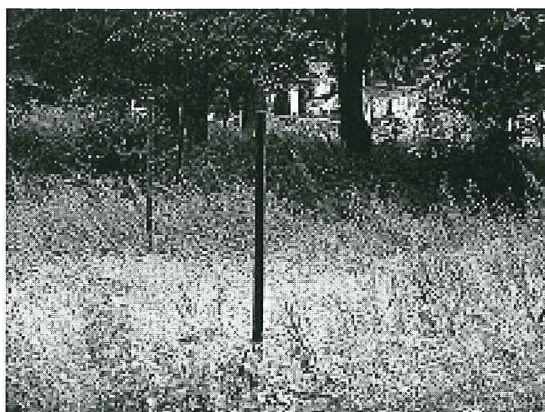
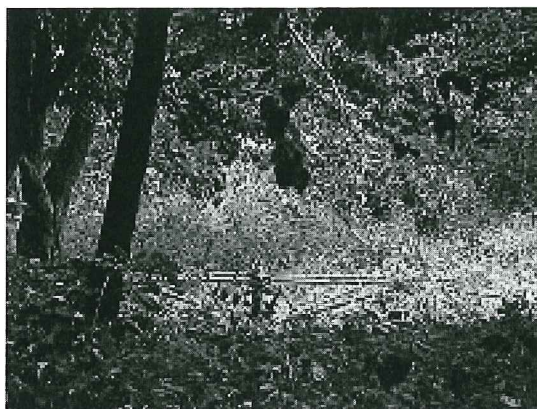
Realizacja inwestycji przewiduje zagospodarowanie terenów gminnych pod boiska sportowe do gry w siatkówkę i piłkę nożną. Wyrównanie i wykoszenie terenów, zagrodzenie i postawienie bramek.

Konsekwencją wdrożenia projektu będzie powstanie nowej infrastruktury o charakterze sportowo-rekreacyjnym.



Runowo 2008

Plan Odnowy Miejscowości Runowo



4. Rewitalizacja kościoła parafialnego pod wezwaniem św. Tomasza Apostoła

Zakres inwestycji obejmuje renowację zabytkowego kościoła, który grozi zawaleniem.



Runowo 2008

Plan Odnowy Miejscowości Runowo

5. Uporządkowanie i zagospodarowanie parku wpisanego do rejestru zabytków.

Zakres inwestycji obejmuje oczyszczenie i zagospodarowanie parku gminnego.

Konsekwencją wdrożenia projektu będzie poprawa estetyki miejscowości.





Runowo 2008

Plan Odnowy Miejscowości Runowo

6. REALIZACJA ZADAŃ WYTYPOWANYCH DO WSPÓLFINANSOWANIA Z DZIAŁANIA OSI 3 „ODNOWA I ROZWÓJ WSI”

Przedsięwzięcia ujęte w niniejszym Planie Odnowy Miejscowości są zgodne z podstawowymi założeniami zawartymi w strategicznych dokumentach dotyczących rozwoju Polski, województwa i gminy, w szczególności z dokumentami: Narodowe Strategiczne Ramy Odniesienia, Krajowy Plan Strategiczny, Program Rozwoju Obszarów Wiejskich na lata 2007 – 2013, Strategia Rozwoju Województwa Zachodniopomorskiego, Strategia Rozwoju Gminy i Miasta Węgorzyno do 2015 roku.

Planuje się, iż zadania będą realizowane ze środków własnych Gminy Węgorzyno, a także funduszy podmiotów pozarządowych oraz ze źródeł zewnętrznych. Finansowanie zewnętrzne opierać się będzie przede wszystkim o Europejski Fundusz Rolny na rzecz Rozwoju Obszarów Wiejskich w ramach Programu Rozwoju Obszarów Wiejskich na lata 2008 – 2013, Oś Priorytetowa 3, działanie „Odnowa i Rozwój wsi” oraz o inne dostępne środki strukturalne i pomocowe.

Z analizy dokumentu Program Rozwoju Obszarów Wiejskich na lata 2007 – 2013 (dalej też „PROW”) wynika, iż wszystkie planowane w ramach niniejszego Planu Odnowy Miejscowości projekty mogą zostać sfinansowane w ramach PROW (kwestia ta może ulec zmianie po opublikowaniu dokumentów uzupełniających do PROW).

Ograniczenie jakie zostało wprowadzone w PROW – współfinansowanie na poziomie 75% i limit

500 000,00 zł jako maksymalna wysokość pomocy na realizację projektów w jednej miejscowości

Runowo 2008

Plan Odnowy Miejscowości Runowo

Z uwagi na brak szczegółowych wytycznych do PROW, a także długi okres programowania – do roku 2013, hierarchizacja taka zostanie dokonana w terminie późniejszym.

Celem działania „Odnowa i rozwój wsi” jest poprawa jakości życia na obszarach wiejskich poprzez zaspokojenie społecznych i kulturalnych potrzeb mieszkańców wsi oraz promowanie obszarów wiejskich. Zakłada się, iż cel ten zostanie osiągnięty poprzez dokonanie inwestycji związanych z zagospodarowaniem przestrzeni publicznej, w tym utrzymaniem, odbudową i poprawą stanu dziedzictwa kulturowego i przyrodniczego wsi. Efektem realizacji projektów będzie stworzenie warunków dla rozwoju społeczno-ekonomicznego obszarów wiejskich i aktywizacji ludności wiejskiej. Inwestycje umożliwią rozwój tożsamości społeczności wiejskiej, zachowanie dziedzictwa kulturowego i specyfiki obszarów wiejskich oraz wpłyną na wzrost atrakcyjności turystycznej i inwestycyjnej obszarów wiejskich.

Zaplanowane w Planie Odnowy Miejscowości Runowa projekty mają na celu poprawę jakości życia mieszkańców wsi. Przyczynią się do tego inwestycje w obiekty pełniące funkcje publiczne, społeczno-kulturalne i rekreacyjne, zagospodarowanie terenów zielonych wsi, przebudowa

publicznej infrastruktury związanej z rozwojem funkcji turystycznych i społeczno-kulturalnych miejscowości.

Poniżej przedstawione zostało zestawienie, wykazujące zgodność poszczególnych zadań z PROW.

	PROW Oś Priorytetowa 3 działanie Odnowa i Rozwój wsi	Planowane do realizacji projekty
Dopuszczalny zakres pomocy	Remont, przebudowa i wyposażenie obiektów pełniących funkcje publiczne, społeczno-kulturalne, rekreacyjne i sportowe, w tym obiektów zabytkowych;	1. Budowa placu zabaw wraz z wyposażeniem w miejscowości Runowo 2. Budowa boisk sportowego w miejscowości Runowo
	Remont, przebudowa i wyposażenie obiektów służących promocji obszarów wiejskich, w tym propagowaniu i zachowaniu dziedzictwa kulturowego, tradycji, sztuki lub kultury;	1. Uporządkowanie i zagospodarowanie parku wpisanego do rejestru zabytków.
	Kształtowanie przestrzeni publicznej;	1. Budowa chodników w Runowie.
	Budowa lub remont, przebudowa publicznej infrastruktury związanej z rozwojem funkcji turystycznych, sportowych i społeczno-kulturalnych;	
	Zakup obiektów zabytkowych lub charakterystycznych dla tradycji budownictwa w danym regionie oraz ich adaptacja na cele publiczne;	-
	Odnowa, eksponowanie lub konserwacja lokalnych pomników historii, obiektów architektury sakralnej i miejsc	1. Rewitalizacja kościoła parafialnego pod wezwaniem św. Tomasza Apostoła

	pamięci.	
Beneficjent	Gmina, instytucja kultury, dla której organizatorem jest jednostka samorządu terytorialnego, kościół, lub związek wyznaniowy, organizacja pozarządowa.	Gmina Węgorzyno, Agencja Nieruchomości Rolnych,

Zgodnie z kryteriami dostępu przyjętymi w Programie Rozwoju Obszarów Wiejskich na lata 2007 – 2013, pomoc finansowa może być przyznana, jeżeli:

- 1) projekty będą realizowane w miejscowości należącej do:
 - gminy wiejskiej lub
 - gminy miejsko-wiejskiej, z wyłączeniem miast liczących powyżej 5 tys. mieszkańców,
 - gminy miejskiej, z wyłączeniem miejscowości liczących powyżej 5 tys. mieszkańców;
- 2) projekty wpisują się w zakres Planu Odnowy Miejscowości i są zgodne ze Strategią Rozwoju Gminy i Miasta Węgorzyno do roku 2015;
- 3) projekty nie mają charakteru komercyjnego;

Runowo 2008

Plan Odnowy Miejscowości Runowo

- 4) w przypadku, gdy projekty realizowane będą na nieruchomości nie należącej do beneficjenta, beneficjent posiada prawo do dysponowania tą nieruchomością na cele określone w projekcie przez okres 7 lat po realizacji projektu;
- 5) organizacja pozarządowa działa w obszarze zbieżnym z celami działania „Odnowa i rozwój wsi” w szczególności na rzecz aktywizacji ludności, rozwoju oraz zachowania dziedzictwa kulturowego lub przyrodniczego;
- 6) projekt składany przez instytucję kultury, dla której organizatorem jest jednostka samorządu terytorialnego został zaakceptowany przez tę jednostkę.

7. SYSTEM WDRAŻANIA PLANU ODNOWY MIEJSCOWOŚCI RUNOWO.

Wdrażanie Planu Odnowy Miejscowości Runowo rozpocznie się poprzez wprowadzenie go w życie uchwałą Rady Miejskiej w Węgorzynie. Odpowiedzialnym za jego realizację będzie Burmistrz Węgorzyna.

Wdrażanie Planu Odnowy Miejscowości Runowo realizowane będzie w oparciu o system wdrażania pomocy strukturalnej Unii Europejskiej.

Poszczególne projekty będą realizowane w oparciu o zasady wydatkowania środków według źródeł ich pochodzenia, bowiem korzystanie ze środków własnych, jak i środków unijnych wymusza konieczność sprostania wielu wymogom formalnym.

W celu sprawnego wdrażania Planu Odnowy Miejscowości zostanie powołany Zespół odpowiedzialny za zarządzanie i koordynację Planem oraz wdrażanie poszczególnych zadań inwestycyjnych, zwany dalej Zespołem Zarządzającym i Koordynującym Plan.

W skład Zespołu Zarządzającego i Koordynującego Plan wejdą:

- Burmistrz Węgorzyna,
- Sekretarz Gminy Węgorzyno,
- Sołtys Sołectwa Runowa,
- Wydział Infrastruktury Komunalnej, Inwestycji i Remontów.

Zakres zadań Zespołu obejmuje w szczególności:

- ustalenie zasad i kryteriów realizacji Planu,

Runowo 2008

Plan Odnowy Miejscowości Runowo

- zapewnienie zgodności realizacji Planu z poszczególnymi dokumentami programowymi wyższego rzędu,
- zapewnienie zgodności realizacji Planu z prawem powszechnie obowiązującym, w tym w szczególności z Prawem zamówień publicznych oraz przepisami szczególnymi mającymi zastosowanie przy realizacji poszczególnych zadań Planu,
- inicjowanie ewentualnych zmian Planu,
- opracowanie wskaźników realizacji Planu,
- zbieranie danych statystycznych i finansowych na temat postępów wdrażania oraz przebiegu realizacji projektów w ramach Planu,
- zapewnienie przygotowania i wdrożenia planu działań w zakresie informacji i promocji Planu,
- przygotowanie rocznych raportów na temat wdrażania Planu, zbieranie informacji do rocznego raportu o nieprawidłowościach,
- dokonanie oceny po zakończeniu realizacji Planu,

- zapewnienie informowania o współfinansowaniu przez UE realizowanych projektów,
- opracowanie i składanie wniosków o finansowanie zewnętrzne,
- bezpośrednia realizacja działań przewidzianych w Planie w zakresie przygotowania przetargów, gromadzenia dokumentacji bieżącej, nadzoru nad wykonawcą pod kątem terminowości i jakości wywiązania się z zobowiązania.

Do realizacji swoich obowiązków Zespół może tworzyć grupy robocze, korzystać z opinii niezależnych ekspertów lub usług innych instytucji.

8. SYSTEM MONITOROWANIA I OCENY PLANU ODNOWY MIEJSCOWOŚCI. PUBLIC RELATIONS PLANU.

8.1. SYSTEM MONITOROWANIA PLANU ODNOWY MIEJSCOWOŚCI RUNOWO.

Zakres monitoringu POM

Monitoring dostarcza informacji o postępie realizacji i efektywności wdrażania Planu Odnowy Miejscowości. Monitorowanie polega na systematycznym zbieraniu i interpretowaniu danych

Runowo 2008

Plan Odnowy Miejscowości Runowo

opisujących postęp i efekty realizacji Planu. Monitoring obejmuje wydatkowanie (monitoring finansowy) oraz efekty rzeczowe (monitoring rzeczowy) wdrażania Planu.

Monitoring rzeczowy

Monitoring rzeczowy dostarcza danych, obrazujących postęp we wdrażaniu Planu oraz umożliwiających ocenę jego wykonania w odniesieniu do ustalonych celów.

Monitoring rzeczowy odbywa się w oparciu skwantyfikowane dane, obrazujące postęp we wdrażaniu Planu, podzielone na trzy kategorie:

1. wskaźniki produktu

Odnoszą się one do rzeczowych efektów działalności. Są to efekty które osiągamy bezpośrednio na skutek wydatkowania środków.

Wskaźniki produktu dla Planu Odnowy Miejscowości Runowo zostaną ustalone przez Zespół Zarządzający i Koordynujący Plan.

2. wskaźniki rezultatu

Odpowiadają one bezpośrednim i natychmiastowym efektem wynikającym z realizacji Planu. Są logicznie powiązane ze wskaźnikami produktu.

Wskaźniki rezultatu dla Planu Odnowy Miejscowości Runowo zostaną ustalone przez Zespół Zarządzający i Koordynujący Plan.

3. wskaźniki oddziaływania

Obrazują one konsekwencje realizacji Planu Odnowy Miejscowości wykraczające poza natychmiastowe efekty.

Wskaźniki oddziaływania Planu Odnowy Miejscowości Runowo zostaną ustalone przez Zespół Zarządzający i Koordynujący Plan.

Monitoring finansowy

Monitoring finansowy dostarcza danych, dotyczących finansowych aspektów realizacji Planu Odnowy Miejscowości, będących podstawą do oceny sprawności wydatkowania przeznaczonych na niego środków. Monitoring polegać będzie na porównaniu faktycznego wydatkowania środków, z zaplanowanym (wysokość wydatków oraz źródła finansowania inwestycji).

Runowo 2008

Plan Odnowy Miejscowości Runowo

System Monitorowania POM

W celu prowadzenia skutecznego monitoringu i oceny wszystkich wydatków zarówno wspólnotowych jak i gminnych, Zespół Zarządzający i Koordynujący Plan będzie monitorować związane z planem wydatki i efekty rzeczowe. System monitorowania finansowego i rzeczowego projektów dofinansowanych ze środków Unii Europejskiej będzie jednolity z obowiązującymi zasadami monitoringu zarówno finansowego jak i rzeczowego, ograniczonego do wskaźników produktów, rezultatów i oddziaływania.

8.2. OCENA PLANU ODNOWY MIEJSCOWOŚCI

Przygotowanie oceny wdrażania Planu Odnowy Miejscowości Runowo należy do obowiązków Zespołu Zarządzającego i Koordynującego Plan. Wnioski Zespołu z oceny Planu będą przedstawiane bezpośrednio na poszczególnych posiedzeniach Rady Miejskiej.

Ocena będzie dokonywana w następujących terminach:

- a) każdorazowo, przed kolejnym naborem wniosków do PROW w celu aktualizacji harmonogramu realizacji zadań oraz opisu inwestycji przewidzianych do dofinansowania w oparciu o dostępny kosztorys prac,
- b) po zakończeniu realizacji poszczególnych zadań przewidzianych w Planie,
- c) ocena roczna (na miesiąc przed udzieleniem Burmistrzowi absolutorium) - kompleksowy raport z oceny wdrażania Planu.

Corocznie, po przedstawieniu kompleksowego raportu z oceny wdrażania Planu, będzie proponowane wprowadzenie nowych zadań, wynikających z rodzących się potrzeb i możliwości. Propozycje nowych zadań będą mogły być zgłaszane przez Zespół Zarządzający i Koordynujący Plan, Radę Sołecką, Burmistrza, bądź radnych.

Zmiany będą dokonywane w tym samym trybie, co zatwierdzenie pierwotnej wersji Planu Odnowy Miejscowości.

Runowo 2008

Plan Odnowy Miejscowości Runowo

8.3. PUBLIC RELATIONS PLANU ODNOWY MIEJSCOWOŚCI

Komunikacja społeczna będzie miała na celu informowanie opinii publicznej poprzez przekazywanie powszechnej wiedzy o działaniach Unii Europejskiej, o wdrażaniu i wykorzystaniu środków wspólnotowych, o korzyściach płynących z członkostwa, o budowaniu pozytywnego wizerunku podmiotów zaangażowanych w proces wdrażania pomocy – w zakresie związanym z realizacją Planu Odnowy Miejscowości Runowo.

Komunikacja społeczna będzie polegać na :

- zapewnieniu powszechnego dostępu do informacji o możliwościach ubiegania się o wsparcie ze środków funduszy strukturalnych na realizację projektów, służących rozwojowi regionalnemu dla wszystkich grup docelowych z terenu Gminy,
- zapewnieniu informowania opinii publicznej o zakresie i wymiarze pomocy wspólnotowej dla poszczególnych projektów i rezultatach działań na poziomie Gminy i sołectwa,
- inicjowaniu dodatkowych działań promocyjnych o zasięgu lokalnym,
- zapewnieniu współpracy z instytucjami zaangażowanymi w monitorowanie i realizowanie Planu w zakresie działań informacyjnych i promocyjnych poprzez wymianę informacji i wspólne przedsięwzięcia,
- wykorzystaniu nowoczesnych źródeł przekazu i nowoczesnych technologii, m.in. takich jak np. Internet w celu promocji Planu oraz usprawnienia komunikacji pomiędzy podmiotami uczestniczącymi w realizacji Planu.

Uzasadnienie

Plany Odnowy Miejscowości są niezbędnym dokumentem wymaganym przy ubieganiu się o środki z Programu Rozwoju Obszarów Wiejskich na lata 2007-2013 w ramach działania „Odnowa i rozwój wsi” dla miejscowości należących do:

- a) gminy wiejskiej, albo
- b) gminy miejsko-wiejskiej, z wyłączeniem miast liczących powyżej 5000 mieszkańców, lub
- c) gminy miejskiej, z wyłączeniem miejscowości liczących powyżej 5000 mieszkańców

Pomoc finansowa przyznawana będzie w formie refundacji kosztów kwalifikowanych w wysokości nieprzekraczającej 75% tych kosztów dla jednej miejscowości- nie więcej niż 500 000 w całym okresie programowania. Natomiast wysokość pomocy przyznanej na realizację jednego zadania nie może być niższa niż 25.000zł według kalkulacji kosztów określonych we wniosku o przyznanie pomocy.

Aby stworzyć możliwość składania wniosków w ramach tego Programu niezbędne jest podjęcie uchwał w sprawie zatwierdzenia Planów Odnowy Miejscowości.

Sporządziła:
M.Banasik
SEKRETARZ
Marta Banasik

BURMISTRZ
Grażyna Karłowicz
Grażyna Karłowicz

