

UCHWAŁA Nr XXIII/224/2008
Rady Miejskiej w Węgorzynie
z dnia 21 października 2008 roku

w sprawie zatwierdzenia Planu Odnowy Miejscowości Chwarstno

Na podstawie art. 6 i 18 ust.2 pkt. 2 ustawy z dnia 8 marca 1990r. o o **samorządzie gminnym** (Dz. U. z 2001r. Nr 142, poz. 1591; z 2002r. Nr 23, poz. 220, Nr 62, poz. 558, Nr 113, poz. 984, Nr 153, poz. 1271, Nr 214, poz. 1806; z 2003r. Nr 80, poz. 717, Nr 162, poz. 1568; z 2004r. Nr 102, poz. 1055, Nr 116, poz. 1203; z 2005r. Nr 172, poz. 1441, Nr 175, poz. 1457; z 2006r. Nr 17, poz. 128, Nr 181, poz. 1337; z 2007 r. Nr 48, poz. 327, Nr 138 poz. 974, Nr 173 poz. 1218) **Rada Miejska w Węgorzynie uchwala co następuje:**

§ 1

Zatwierdza się **Plan Odnowy Miejscowości Chwarstno** stanowiący załącznik do niniejszej uchwały.

§ 2

Wykonanie uchwały powierza się Burmistrzowi Węgorzyna.

§ 3

Uchwała wchodzi w życie z dniem podjęcia.

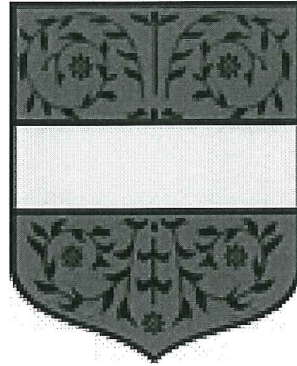

PRZEWODNICZĄCY
RADY MIEJSKIEJ
Monika Kuźmińska

10/10/10
10/10/10
10/10/10

Załącznik nr 1
do uchwały Nr XXIII/224/2008
Rady Miejskiej w Węgorzynie
z dnia 21 października 2008 roku

PLAN ODNOWY MIEJSCOWOŚCI

CHWARSTNO



Chwarstno 2008 r.

Niniejszy Plan Odnowy Miejscowości Chwarstno został przygotowany przez Zespół Autorski w składzie:

- 1. Paweł Bot**
- 2. Agnieszka Dąbrowska**
- 3. Małgorzata Dmochowska**
- 4. Monika Rególska**

oraz

Sołtysa miejscowości Chwarstno – **Wiesławę Kuczyńską**

SPIS TREŚCI

1. WPROWADZENIE.....	4
2. AKTUALNA SYTUACJA SPOŁECZNO-GOSPODARCZA NA OBSZARZE MIEJSCOWOŚCI	5
2.1. PODSTAWOWE INFORMACJE NA TEMAT SOŁECTWA.....	5
2.2. HISTORIA I DZIEDZICTWO KULTUROWE.....	5
2.3. INWENTARYZACJA ZASOBÓW SŁUŻĄCYCH UJĘCIU STANU RZECZYWISTEGO.....	7
2.3.1. ŚRODOWISKO PRZYRODNICZE I ZASOBY NATURALNE	7
2.3.2. GEOLOGIA I GEMOGRAFIA	8
2.3.3. GLEBY.....	8
2.3.4. HYDROGRAFIA.....	9
2.3.5. KLIMAT	10
2.3.6. LASY I TERENY ZIELENI	10
2.3.7. GOSPODARKA.....	10
2.3.8. ROLNICTWO.....	10
2.3.9. TURYSTYKA.....	11
2.3.10. KULTURA I SPORT.....	12
2.3.11. STRUKTURA DEMOGRAFICZNA RYNEK PRACY I BEZROBOCIE.....	16
2.3.12. KOMUNIKACJA.....	22
2.3.13. INFRASTRUKTURA KOMUNALNA	23
2.3.14. GOSPODARKA WODNA.....	25
2.3.15. GOSPODARKA ŚCIEKOWA	25
2.3.16. GOSPODARKA ODPADAMI.....	25
2.3.17. SIEĆ ENERGII CIEPLNEJ	26
2.3.18. SIEĆ TELEKOMUNIKACYJNA	26
3. ANALIZA SWOT DLA MIEJSCOWOŚCI.....	27
4. PLANOWANE KIERUNKI ROZWOJU.....	31
5. OPIS PLANOWANYCH PRZEDSIĘWZIĘĆ	33
6. REALIZACJA ZADAŃ WYTYPOWANYCH DO WSPÓŁFINANSOWANIA Z DZIAŁANIA OSI 3 „ODNOWA I ROZWÓJ WSI”	36
7. SYSTEM WDRAŻANIA PLANU ODNOWY MIEJSCOWOŚCI CHWARSTNO.....	39
8. SYSTEM MONITOROWANIA I OCENY PLANU ODNOWY MIEJSCOWOŚCI. PUBLIC RELATIONS PLANU.....	41
8.1. SYSTEM MONITOROWANIA PLANU ODNOWY MIEJSCOWOŚCI CHWARSTNO.	41
8.2. OCENA PLANU ODNOWY MIEJSCOWOŚCI.....	42
8.3. PUBLIC RELATIONS PLANU ODNOWY MIEJSCOWOŚCI.....	43

1. WPROWADZENIE

Plan Odnowy Miejscowości Chwarstno jest dokumentem określającym strategię działań wsi w sferze społeczno-gospodarczej na lata 2008-2013.

Bezpośrednim powodem stworzenia Planu Odnowy Miejscowości Chwarstno jest chęć efektywnego pozyskiwania funduszy strukturalnych na rzecz wsi w nowym okresie programowania pomocy w Unii Europejskiej (w szczególności w ramach Programu Rozwoju Obszarów Wiejskich na lata 2007-2013).

Dodatkowym argumentem przemawiającym za powstaniem Planu Odnowy Miejscowości Chwarstno jest fakt, iż już od dawna mieszkańcy wsi oraz władze lokalne widziały potrzebę perspektywicznego wyznaczenia kluczowych kierunków rozwoju miejscowości. Opracowanie dokumentu planistycznego, jakim jest Plan Odnowy Miejscowości to kolejny etap starań mieszkańców o ukierunkowanie rozwoju Chwarstna.

Przedkładany Plan Odnowy Miejscowości jest zgodny z dokumentami strategicznymi rozwoju kraju, regionu oraz Gminy Węgorzyno. Podstawą opracowania Planu jest Program Rozwoju Obszarów Wiejskich na lata 2007-2013, Plan Rozwoju Lokalnego dla Gminy Węgorzyno na lata 2004-2006 i 2007-2013 przyjęty uchwałą Rady Miejskiej w Węgorzynie nr XXII/246/2004 z dnia 19 listopada 2004 roku, Studium uwarunkowań i kierunków zagospodarowania przestrzennego Miasta i Gminy Węgorzyno przyjęte uchwałą Rady Miejskiej w Węgorzynie nr XXI/183/2008 dnia 03 lipca 2008 roku oraz Strategia Rozwoju Gminy i Miasta Węgorzyno do 2015 roku przyjęta uchwałą Rady Miejskiej w Węgorzynie nr XXX/318/2001 z dnia 1 czerwca 2001 roku.

Niniejsze opracowanie zawiera charakterystykę miejscowości, jej historię, analizę zasobów służącą przedstawieniu stanu rzeczywistego, SWOT - czyli mocne i słabe strony wsi, planowane kierunki rozwoju, a także zakładane przedsięwzięcia wraz z szacunkowymi kosztami i harmonogramem planowanych działań. Projekty zawarte w niniejszym Planie nie mają charakteru komercyjnego. W Planie został także przedstawiony szczegółowy system wdrażania, system monitorowania i oceny realizacji Planu, a także system komunikacji społecznej.

Plan Odnowy Miejscowości Chwarstno jest planem otwartym, który w zależności od potrzeb i uwarunkowań finansowych będzie mógł być aktualizowany. Takie sformułowanie pozwala na pewną swobodę, jeśli chodzi o możliwość dopisywania nowych działań, a także zmienianie kolejności ich realizacji w latach 2008-2013 w zależności od uruchomienia i dostępu do funduszy Unii Europejskiej.

Plan Odnowy Miejscowości Chwarstno poprzez realizację wskazanych w nim przedsięwzięć przyczyni się do podniesienia standardu życia jego mieszkańców oraz zwiększenia atrakcyjności całej miejscowości.

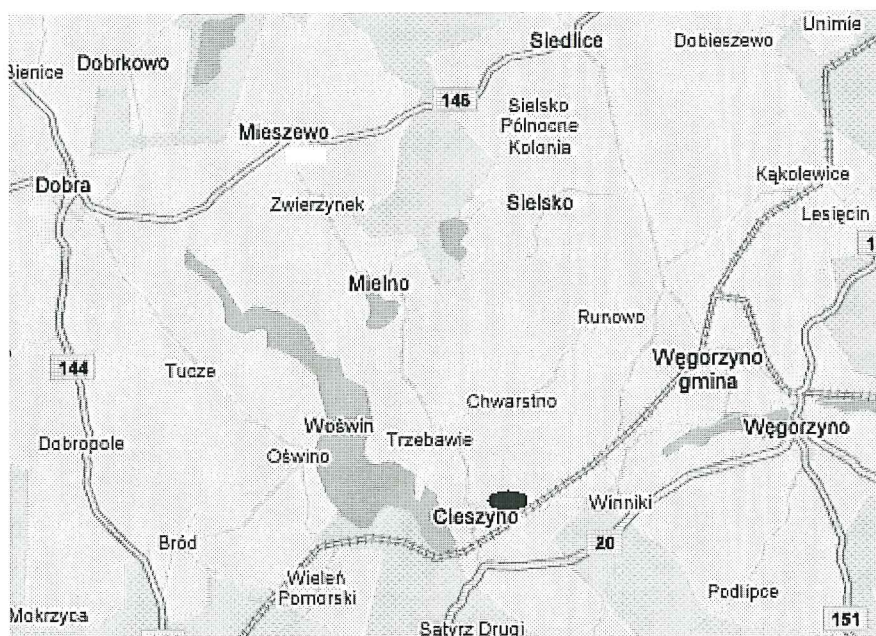
2. AKTUALNA SYTUACJA SPOŁECZNO-GOSPODARCZA NA OBSZARZE MIEJSCOWOŚCI

2.1. PODSTAWOWE INFORMACJE NA TEMAT SOŁECTWA

Chwarstno położone jest w Województwie Zachodniopomorskim, w Powiecie Łobeskim, w Gminie Węgorzyno w ścisłym sąsiedztwie gmin: Chociwiel, Ińsko i Dobra. Miejscowość usytuowana jest w odległości około 70 km od Szczecina, 11 km od Chociwla, 5 km od Węgorzyna, w sąsiedztwie takich miejscowości jak: Trzebawie, Cieszyno, Chwarstno, Runowo, Mielno i Sielsko.

Wieś leży na łagodnie pofałdowanym terenie (średnia wys. 89 m n.p.m.), w pobliżu wschodniego brzegu jeziora Woświn (800 m powierzchni, długość 9,5 km).

Wieś Chwarstno zamieszkiwana jest przez 122 osoby*, głównie zajmujące się na co dzień uprawą roli.



* stan na 31.12.2006 roku, dane Gminy Węgorzyno

2.2. HISTORIA I DZIEDZICTWO KULTUROWE

W średniowieczu wieś była lennem von Wedlów w 1830 r. została wykupiona przez chłopów. Nazwa topograficzna wsi "chwarstować", „chrzęściec", nazwy przejściowe Niechorzy, Niechorz. Wieś wzmiankowa pod kon. XIII w. w ramach zespołu dóbr rodziny Wedlów, rezydujących w Chociwlu. Pod względem układu przestrzennego wieś jest ulicówką, z czytelnym fragmentem owalnicy usytuowanej w centralnej jej części, o osi podłużnej wschód-zachód. Zabudowa wiejska rozlokowana po obu stronach drogi, po wsch. i zach. stronie kościoła. Za wsią przy drodze do Runowa usytuowane są trzy wolno stojące zagrody (dawna kolonia Chwarstno). Po płn. stronie wsi, na wysokości kolonii Chwarstno, znajduje się pozostałość po dawnym zespole folwarcznym. Droga biegnąca przez wieś leży na dnie naturalnego wąwozu. Przez pola w kierunku Cieszyna przebiega szpaler topoli. Pod względem układu przestrzennego wieś jest owalnicą. Zabudowa wsi składa się głównie z parterowych domków mieszkalnych zabudowanych z cegły, otynkowanych z fasadami zdobionymi gzymsami i opaskami często ogrodzone. Na zapleczach domów zachowane zostały pojedyncze przykłady budynków gospodarczych, murowanych z cegły i kamieni granitowych.

Do ważniejszych obiektów wsi należy **Kościół Rzymskokatolicki filialny p.w. Wniebowzięcia Najświętszej Marii Panny z XVI w.**, z kamienia narzutowego na planie prostokąta, szczyt wschodni ryglowy, kryty dachówką. Od zachodu przylega dębowa wieża konstrukcji szkieletowej na planie kwadratu, oszalowana, zwieńczona szczytem krytym blachą i zakończona krzyżem. Położony na wzgórzu drzew, w centrum wsi przy drodze Trzebawie-Runowo. **Cmentarz** przy kościelny o powierzchni 0,25 ha, pozostałości nagrobków. Używany do 1900 roku. Brak nagrobków po północnej stronie kościoła tłumaczono pochowaniem tam dawniej ofiary zarazy. Później bano się rozkopać tam ziemię. Obecnie brak śladów jakichkolwiek nagrobków, oraz cmentarz poewangelicki, założony ok. 1900 roku, bez nagrobków, silnie zarośnięty podrostami, z zielni nasadzonej zachowało się kilka żywopłotów zachodnich.

Przez wieś prowadzi droga wiejska oraz brukowa. Rozplanowanie wsi zachowane jest bez większych zmian. Z historycznej zabudowy zniknęła część wiejskich budynków gospodarczych.

Zestawienie wartości kulturowych Chwarstna prezentuje poniższa tabela. Poszczególne symbole w niej zawarte oznaczają:

A - Kościół

- B - Pałac, Dwór
- C - Zabudowa Komunalna
- D - Zabudowa Przemysłowa
- E - Zabudowa Gospodarcza
- F - Parki
- G - Cmentarze
- H - Stanowiska Archeologiczne
- I - Układ przestrzenny
- J - Budownictwo Ludowe
- R - Obiekty wpisane do rejestru zabytków.

Tabela 1 Zestawienie wartości kulturowych miejscowości Chwarstno

Miejscowość	A	B	C	D	E	F	G	H	I	J	R
Chwarstno	+R		+		+		+	+			+
							(2)	(13)			

Źródło własne: na podstawie Studium uwarunkowań i kierunków zagospodarowania....

Tabela 2. Obszary i obiekty zabytkowe miejscowości Chwarstno wpisane do rejestru

Miejscowość	Obiekt	Datowanie	Numer rejestru	Data wpisu
Chwarstno	kościół	XV/XVI w.	428	10.12.1963 r.

Źródło własne: na podstawie Studium uwarunkowań i kierunków zagospodarowania....

2.3. INWENTARYZACJA ZASOBÓW SŁUŻĄCYCH UJĘCIU STANU RZECZYWISTEGO

2.3.1. Środowisko przyrodnicze i zasoby naturalne

Chwarstno, podobnie jak cała Gmina Węgorzyno położone jest w prowincji Niżu Środkowo-europejskiego, podprowincji Pobrzeża Południowobałtyckiego, w makroregionie Pojezierza Zachodniopomorskiego. Ich tereny leżą w obszarze dwóch mezoregionów: Pojezierza Ińskiego oraz Wysoczyzny Łobeskiej. Charakterystycznymi elementami kształtującymi lokalny krajobraz są moreny czołowe, położone w kierunku z południkowego na północno-

wschodni, obserwowane pod postacią licznych wzgórz, pokrytych często kompleksami leśnymi oraz rynnowe jeziora, również pochodzenia polodowcowego. **Największym z nich jest Woświn (obszar 831 ha, maksymalna głębokość 28 m, długość 9,5 km, szerokość do 2 km, długość linii brzegowej 26 km)** – leżące w pobliżu Chwarstna.

Wysoczyznę Łobeską, przecina dolina Regi wraz z dopływami, przepływająca przez rynny polodowcowe.

2.3.2. Geologia i geomorfologia

Strukturę geologiczną terenów gminy i samego Chwarstna tworzą przede wszystkim utwory trzeciorzędu i czwartorzędu Niecki Szczecińskiej. Utwory tych okresów geologicznych to w przypadku czwartorzędu piaski i iły mioceńskie, zalegające do głębokości 100- 150 m oraz iłowce i mułowce oligoceńskie. Utwory trzeciorzędowe tworzą strukturę geologiczną południowej części gminy. Pochodną jej struktury geologicznej są występujące na terenach gminy złoża kopalin - przede wszystkim iłów, piasków i żwirów, ale także kredy, torfu i borowiny.

Rzeźba terenów gminy tworzy podstawowe komponenty lokalnego krajobrazu. Główne jego elementy to różnego typu formy polodowcowe, związane ze skutkami działania zlodowacenia bałtyckiego. W południowej części gminy zaznacza się strefa moreny czołowej dawnego lądolodu. Obejmuje ona swoim zasięgiem okolice Dłuska, Sulic, Węgorzynka, Brzeźnicy i tworzy wyraźny pas, przebiegający od wschodu na zachód przez kompleksy leśne północnego skraju Ińskiego Parku Krajobrazowego i jego otoczenia. Krajobraz tego pasma tworzą liczne rynny glacialne, z których największe to położona w zachodniej części gminy rynna jeziora Dłusko i **Woświn**, oraz położona we wschodniej części rynna Brzeźnickiej Węgorzy. Nachylenie stoków tych rynien jest często znaczne, a różnica wzniesień pomiędzy ich dnem a poziomem otoczenia dochodzi do kilkudziesięciu metrów. W tej części gminy położone są liczne wzniesienia, o przeciętnej wysokości od 120 do 164 m.n.p.m.

2.3.3. Gleby

Tereny gminy, w tym Chwarstna mają dość słabe gleby pod względem jakości i przydatności rolniczej, młode z geologicznego punktu widzenia. Są zróżnicowane pod względem bonitacyjnym, występują tu przede wszystkim gleby klas IVa, V, VI i VIb. Grunty III klasy stanowią dość niski odsetek powierzchni gminy i zalegają głównie w jej zachodniej części. Ich właściwości zależą od składu skał, które je tworzyły. Występują tu też gleby rdzawe i płowe o gorszych właściwościach i przydatności rolniczej, klasy VI. Uzupełnieniem

opisanych typów są bielice gliniaste i słabogliniaste oraz gleby hydromorficzne - torfy i mady, zalegające w dolinach rzek. Struktura i typy gleb mają znaczący wpływ na dominujące na terenie gminy typy upraw oraz ich rozkład przestrzenny i jakość. **Zachodnie połacie gminy należą do najkorzystniejszych pod względem rolniczego wykorzystania gleb.**

2.3.4. Hydrografia

Główną osią hydrograficzną gminy jest Ukleja, lewy dopływ Regi o długości 48 km, wypływająca z jeziora Dłusko. Oprócz niej układ hydrograficzny tego obszaru kształtuje pięć innych rzek oraz liczne mniejsze ciek wodne.

Strukturę hydrograficzną kształtują również obok w/w cieków liczne rynnowe jeziora, pochodzenia postglacjalnego. **Największym z nich jest Woświn (obszar 831 ha, maksymalna głębokość 28 m, długość 9,5 km, szerokość do 2 km, długość linii brzegowej 26 km)** - malownicze jezioro leżące w pobliżu miejscowości Chwarstno. Od strony zachodniej otaczają je wysokie brzegi, częściowo porośnięte lasem sosnowo-bukowym, zaś od wschodniej łagodne, częściowo zabagnione. Jest siedliskiem ptaków wodnych i błotnych. Bogate w ryby, najczęściej spotykane to: leszcz, sielawa, płoć, szczupak, okoń, węgorz.

Stanowią one bardzo ważny element lokalnych ekosystemów, są jednocześnie bardzo istotnym elementem krajobrazu gminy, decydującym o jej niepodważalnych walorach turystycznych.

Stan czystości wód powierzchniowych kształtuje się rozmaicie. Większość rzek i cieków wodnych w swoich początkowych odcinkach przebiegających przez obszary źródliskowe posiada I klasę czystości. Ze względu na regres w gospodarce rolniczej na przestrzeni ostatnich lat, zauważalnym zjawiskiem jest spadek stopnia zanieczyszczenia wód fosforanami i innymi substancjami pochodzenia organicznego. Ma to korzystny wpływ zwłaszcza na stan czystości wód w jeziorach, ponieważ dzięki temu proces ich eutrofizacji ulega spowolnieniu. Ocena stopnia zanieczyszczenia wód na terenie gminy na przestrzeni ostatnich lat wykazuje, że nastąpiła tu niewielka poprawa jakości we wszystkich grupach zanieczyszczeń.

2.3.5. Klimat

Położenie geograficzne gminy, w tym Chwarstna ma wpływ na warunki klimatyczne. Podstawowe wartości parametrów meteorologicznych tego obszaru, takie jak średnia ilość

opadów, dominujące kierunki i siła wiatrów czy średnie temperatury są reprezentatywne dla całego obszaru Pojezierza Zachodniopomorskiego. Średni okres wegetacyjny, trwa tu około 210 dni, średnia temperatura w roku waha się w przedziale od 6,5 do 7°C, wielkość opadów waha się pomiędzy 600 a 650 mm. Istotną cechą lokalnego klimatu jest bardzo duża zmienność i nieregularność, związana z jednej strony z łatwym przemieszczaniem się dużych mas powietrza, z drugiej ze skomplikowaną rzeźbą terenu.

2.3.6. Lasy i tereny zieleni

Lasy na terenie gminy, w tym na zachód i południowy zachód od Chwarstna znajdują się pod zarządem Nadleśnictwa Łobez. Przestrzeń, jaką zajmują stanowi 24% powierzchni gminy. Lasy są lasami gospodarczymi, pochodzą z wtórnych nasadzeń o zunifikowanym często składzie gatunkowym, dominuje w nich świerk i sosna, wprowadzana na siedliska dawnych buczyn i grądów. Zauważalne jest w ostatnich latach zjawisko ponownego zalesienia terenów dawnych upraw, postępujące częściowo w sposób zaplanowany, a częściowo będące następstwem naturalnej sukcesji na terenach nie użytkowanych rolniczo. Są to młode lasy, w których dominują takie gatunki jak brzoza, topola osika oraz różne gatunki wierzby.

2.3.7. Gospodarka

Podstawowym problemem warunkującym rozwój gospodarczy Gminy Węgorzyno, w tym miejscowości Chwarstno jest powstrzymanie spadku liczby miejsc pracy, jaki dokonał się tu w latach dziewięćdziesiątych. Stan ten spowodował, iż teren gminy uznano za szczególnie zagrożony wysokim bezrobociem strukturalnym, wynikającym przede wszystkim ze zmniejszenia się ilości miejsc pracy w rolnictwie.

2.3.8. Rolnictwo

Gmina Węgorzyno jest gminą o silnie rozwiniętym **sektorze produkcji artykułów rolniczych i spożywczych**. Istotnym czynnikiem wpływającym na poziom produkcji rolniczej jest jakość gleb. Najlepsze pod względem bonitacyjnym gleby zalegają głównie w zachodniej części gminy m.in. w okolicach Chwarstna.

W strukturze zasiewów dominują zboża. W pozostałej grupie roślin największą powierzchnię zajmuje rzepak ozimy, na następnym miejscu ziemniaki. Pozostałą powierzchnię upraw

zajmują rzepak jary, rośliny strączkowe, pastewne oraz buraki cukrowe.

Tabela 3: Gospodarstwa indywidualne

Lp.	Miejscowość	Liczba gospodarstw indywidualnych
1	Brzeźniak	28
2	Przytoń, Rogówko Sulice	27
3	Lesięcin, Kąkolewice, Gardno	16
4	Kraśnik	7
5	Runowo	23
6	Runowo Pomorskie, Połchowo	19
7	Chwarstno	28
8	Trzebawie	28
9	Cieszyno	19
10	Winniki	10
11	Dłusko, Podlipce, Sarnikierz	26
12	Węgorzynko	6
13	Wiewiecko, Ginawa	15
14	Sielsko	54
15	Mielno	20
16	Mieszewo	28
17	Zwierzynek	12
18	Węgorzyno	63

Źródło: Plan Rozwoju Lokalnego dla Gminy Węgorzyno na lata 2004-2006 i 2007-2013.

2.3.9. Turystyka

Walory turystyczne Gminy Węgorzyno są przede wszystkim pochodną dużych wartości jej środowiska przyrodniczo-krajobrazowego. Duży udział w powierzchni gminy: lasów, jezior, czystość ich wód oraz niski poziom uprzemysłowienia stwarzają **dobre warunki do rozwoju turystyki pobytowej i krajoznawczej**. Baza noclegowa gminy jest niewielka. W odległości 3 km od Chwarstna znajduje się prywatny ośrodek wypoczynkowy w Cieszynie położony nad jeziorem Woświn oraz 1 km od Chwarstna prywatny ośrodek wypoczynkowy w Trzebawiu.

Gmina dysponuje rozbudowanym systemem wydzielonych w terenie **szlaków rowerowych**.

Przez Chwarstno przebiega jeden z nich:

- trasa **R-1 przez Iński Park Krajobrazowy** – prowadzi przez tereny rolnicze w północnej części gminy (szerokie panoramy) oraz przez zalesione obszary w południowej części gminy w granicach Ińskiego Parku Krajobrazowego. Łatwa,

drogi asfaltowe: Węgorzyno, Runowo Pomorskie, Runowo, CHWARSTNO, Trzebawie, Cieszyno, Dłusko, Sarnikierz, Kowale, Podlipce.

2.3.10. Kultura i sport

Chwarstno jest miejscowością, w której istnieje możliwość aktywnego spędzania wolnego czasu korzystania z boiska sportowego, trasy rowerowej, łączących aktywność fizyczną z poznawaniem dziedzictwa kulturowego gminy.

Ponadto istnieje możliwość uczestnictwa w imprezach kulturalno-sportowych odbywających się na terenie Gminy Węgorzyno. Poniżej przedstawiono wykaz imprez zrealizowanych w 2008 roku, z których większość ma charakter cykliczny.

KALENDARZ IMPREZ LOKALNYCH I SZKOLNYCH

NA 2008 r.

TERMIN	NAZWA IMPREZY	ORGANIZATOR	MIEJSCE
<i>STYCZEN</i>			
styczeń	Podsumowanie roku spotkanie z przedsiębiorcami, dyrektorami, radnymi, sołtysami, kierownikami jednostek	Urząd Miejski	Restauracja „Słowiańska”
styczeń	„Szkolne mistrzostwa w Mini Piłce Koszykowej kl. 4 – 6”	Szkoła Podstawowa w Węgorzynie	Sala gimnastyczna
styczeń	„Gminny Turniej Koszykówki”	Ludowy Uczniowski Klub Sportowy „Trójka”	-
styczeń	„Wielka Orkiestra Świątecznej Pomocy”	Gimnazjum w Węgorzynie Przedszkole Publiczne w Węgorzynie Szkoła Podstawowa w Runowie Pomorskim Szkoła Podstawowa w Węgorzynie	Teren gminy Węgorzyno Hala sportowa
styczeń	„Mistrzostwa Powiatu w Piłce Ręcznej”	Szkoła Podstawowa w Węgorzynie	Sala gimnastyczna
<i>LUTY</i>			
luty	„Zimowy Turniej Tenisa Stołowego”	Szkoła Podstawowa w Węgorzynie	Sala gimnastyczna

luty	„Halowy Turniej w Piłce Nożnej Chłopców”	Szkoła Podstawowa w Węgorzynie	Sala gimnastyczna
luty	„Turniej Mini Koszykówki”	Szkoła Podstawowa w Węgorzynie	Sala gimnastyczna
luty	”Gminny Halowy Turniej Piłki Nożnej”	Ludowy Uczniowski Klub Sportowy „Trójka”	-
luty	„Powiatowy Turniej Koszykówki”	Ludowy Uczniowski Klub Sportowy „Trójka”	-
MARZEC			
marzec	„Odzyskanie ziem” uroczystości pod pomnikiem	Szkoła Podstawowa w Runowie Pomorskim	Sala gimnastyczna
marzec	„Wyzwolenie Węgorzyna”	Przedszkole Publiczne w Węgorzynie	-
marzec	„Międzypowiatowy Halowy Turniej Piłki Nożnej”	Ludowy Uczniowski Klub Sportowy „Trójka”	-
marzec	Powiatowy Konkurs Skoku Wzwyż”	Ludowy Uczniowski Klub Sportowy „Trójka”	-
marzec	„ Powitanie Wiosny” „Topienie Marzanny”	Przedszkole Publiczne w Węgorzynie SP Węgorzyno	-
marzec	„Pierwszy Dzień Wiosny” „Dzień Ekologii”	Szkoła Podstawowa w Runowie Pomorskim Gimnazjum w Węgorzynie Przedszkole Publiczne w Węgorzynie	Szkoły i teren przyległy
marzec	Puchar Polski w wyścigach psich zaprzęgów	Urząd Miejski ,Starostwo Powiatowe Łobez, Gmina Łobez	Teren Nadleśnictwa Łobez
KWIECIEŃ			
kwiecień	Święto Konstytucji 3 – go Maja Dzień Flagi	Gimnazjum w Węgorzynie Szkoła Podstawowa w Runowie Pomorskim Szkoła Podstawowa w Węgorzynie	-
kwiecień	„Gminne Czwartki Lekkoatletyczne”	Ludowy Uczniowski Klub Sportowy „Trójka”	-
kwiecień	„Gminny Turniej Koszykówki”	Ludowy Uczniowski Klub Sportowy „Trójka”	-
kwiecień	„Wiosenny Turniej Szachowy”	Ludowy Uczniowski Klub Sportowy „Trójka”	-
kwiecień	„Dzień Ziemi” „Sprzątanie Świata”	Szkoła Podstawowa w Węgorzynie, Przedszkole Publiczne w Węgorzynie	-
kwiecień	Mistrzostwa Szkoły w Mini Piłce Nożnej Chłopców Mistrzostwa Szkoły w Mini Piłce	Szkoła Podstawowa w Węgorzynie,	Hala sportowa

	Nożnej Dziewcząt		
Kwiecień	Montaż słowno – muzyczny z okazji rocznicy śmierci papieża Jana Pawła II	Urząd Miejski	Kościół w Węgorzynie
MAJ			
maj	„Węgorzyńska Majówka 2008”	Urząd Miejski, OSP, Przedszkole, Szkoły Podstawowe z Węgorzyna i Runowa Pom., Gimnazjum w Węgorzynie, LKS „Sparta”	Stadion miejski
maj	Międzypowiatowe Zawody Szachowe	Urząd Miejski	Hala sportowa
maj	„Gminne Czwartki Lekkoatletyczne”	Ludowy Uczniowski Klub Sportowy „Trójka”	-
maj	„Turniej Piłki Nożnej Orlików”	Ludowy Uczniowski Klub Sportowy „Trójka”	-
maj	Mistrzostwa szkoły w Czwórboju LA Mistrzostwa szkoły w Trójboju LA	Szkoła Podstawowa w Węgorzynie	Stadion miejski
maj	„Święto Szkoły”	Gimnazjum w Węgorzynie,	Hala sportowa, Stadion miejski
maj	„Święto Przedszkolaka”	Przedszkole Publiczne w Węgorzynie	-
CZERWIEC			
czerwiec	„Dzień Dziecka”	Szkoły Podstawowe w Runowie Pomorskim i Węgorzynie, wiejskie świetlice środowiskowe z gminy W-no, Przedszkole Publiczne w Węgorzynie	Szkoła w Runowie Pom. Stadion miejski
czerwiec	XVI Międzynarodowy Wyścig Kolarski „BAŁTYK – KARKONOSZE TOUR”	Towarzystwo Kolarskie w Jeleniej Górze	Ulice Węgorzyna
czerwiec	„Turniej Piłki Nożnej Dzikich Drużyn”	Ludowy Uczniowski Klub Sportowy „Trójka”	-

czerwiec	Mistrzostwa powiatu w Brydża	p. Makowiecki	Restauracja „Słowiańska”
<i>LIPIEC</i>			
Lipiec	VIII Turniej Drużyn Wiejskich o Puchar Burmistrza Węgorzyna	Rada Sołecka w Zwierzynku	Stadion w Zwierzynku
lipiec	„Lato z Węgorzem 2008 ”	Urząd Miejski w Węgorzynie	Stadion miejski
lipiec	„Turniej Piłki Nożnej Orlików”	Ludowy Uczniowski Klub Sportowy „Trójka”	-
lipiec	„Turniej Piłki Nożnej Dzikich Drużyn”	Ludowy Uczniowski Klub Sportowy „Trójka”	-
lipiec	„Wakacyjne turnieje i rozgrywki sportowe”	Ludowy Uczniowski Klub Sportowy „Trójka”	-
<i>SIERPIEŃ</i>			
sierpień	„Festyn trzeźwości”	Urząd Miejski, Komisja d/s. zwalczania problemów alkoholowych.	Stadion miejski Hala sportowa
sierpień	„Lato z Węgorzem 2008 ”	Urząd Miejski w Węgorzynie	Plac 3 –maja, tereny przyległe
sierpień	„Wakacyjne turnieje i rozgrywki sportowe”	Ludowy Uczniowski Klub Sportowy „Trójka”	-
<i>WRZESIEŃ</i>			
wrzesień	01 września Wojewódzka Inauguracja Roku Szkolnego 2008/2009	Urząd Miejski Gimnazjum Węgorzyno	Nowa szkoła
wrzesień	„Gminne Uroczystości Dożynkowe”	Urząd Miejski, sołectwa	-
wrzesień	„Pasowanie uczniów klas I”	Szkoła Podstawowa w Węgorzynie Szkoła Podstawowa w Runowie Pom.	Hala sportowa lub podwórko szkolne
wrzesień	„Sprzątanie Świata”	Szkoła Podstawowa w Runowie Pomorskim Gimnazjum w Węgorzynie	Teren gminy Węgorzyno
wrzesień	„Dzień Integracji klas I”	Gimnazjum w Węgorzynie	-
wrzesień	„Gminne Czwartki Lekkoatletyczne”	Ludowy Uczniowski Klub Sportowy „Trójka”	-
wrzesień	„Gminne Biegi Przełajowe”	Ludowy Uczniowski Klub Sportowy „Trójka”	-
<i>PAŹDZIERNIK</i>			
październik	„Dzień Papiieski”	Szkoła Podstawowa w Runowie Pomorskim Gimnazjum w Węgorzynie	-
październik	„Gminne Czwartki Lekkoatletyczne”	Ludowy Uczniowski Klub Sportowy „Trójka”	-

październik	„Powiatowe Biegi Przelajowe”	Ludowy Uczniowski Klub Sportowy „Trójka”	-
LISTOPAD			
listopad	„Rocznica Odzyskania Niepodległości”	Szkoła Podstawowa Węgorzyno, Szkoła Podstawowa w Runowie Pomorskim. Urząd Miejski	Hala sportowa
listopad	Msza Św. z okazji Rocznicy Odzyskania Niepodległości	Kościół Parafialny Najświętszej Marii Panny	Kościół Parafialny
GRUDZIEN			
grudzień	„Mikołajkowy Konkurs skoku wzwyż”	Gimnazjum w Węgorzynie Ludowy Uczniowski Klub Sportowy „Trójka”	Hala sportowa
grudzień	„Jasełka” „Konkurs Kołęd”	Gimnazjum w Węgorzynie	Hala sportowa
grudzień	„Świąteczny Halowy Turniej Piłki Nożnej Orlików”	Ludowy Uczniowski Klub Sportowy „Trójka”	-
grudzień	II Międzynarodowy Festiwal Piosenki Bożonarodzeniowej „Gwiazdka 2008”	Urząd Miejski Parafia w Węgorzynie pw. NMP	Kościół w Węgorzynie

2.3.11. Struktura demograficzna, rynek pracy i bezrobocie

Znaczna część danych statystycznych odnoszących się do struktury demograficznej, rynku pracy i bezrobocia dostępna jest jedynie we wskaźnikach odnoszących się do całej gminy. Niemniej jednak ze względu na fakt, iż Gmina Węgorzyno ma charakter dość jednorodny należy przyjąć, że podane w niniejszym rozdziale wskaźniki odnoszą się proporcjonalnie także do samej miejscowości Chwarstno.

Struktura demograficzna

Gmina Węgorzyno należy do jednostek administracyjnych o niskiej liczbie ludności przypadającej na 1 km² – 28,90 osób wg stanu na 31.12.2006 roku. W ostatnich dwóch latach liczbę ludności charakteryzuje tendencja wzrostowa. Wskaźnik feminizacji w badanym okresie czasu utrzymuje się na niskim poziomie. Przewaga mężczyzn nie zmniejsza się i w 2006 roku na 100 mężczyzn przypadało 97 kobiet.

Tabela 4 Struktura ludności Gminy Węgorzyno (stan na 31 grudnia 2006 roku)

Lata	Ludność ogółem	Mężczyźni	Kobiety	Gęstość zaludnienia na 1 km ²	Liczba kobiet na 100 mężczyzn
2002	7 307	3 683	3 624	28,54	98,40
2003	7 370	3 720	3 650	28,79	98,12
2004	7 344	3 689	3 655	28,69	99,08
2005	7 339	3 731	3 608	28,68	96,70
2006	7 398	3 751	3 647	28,90	97,23

Źródło: Roczniki statystyczne Urzędu Statystycznego w Szczecinie

Systematycznie obniża się liczba ludności w wieku przedprodukcyjnym (od 2002 roku o 179 osób), a także liczba osób w wieku poprodukcyjnym (o 10 osób). Wzrosła natomiast liczba mieszkańców w wieku produkcyjnym (o 280 osób). Taki stan rzeczy związany jest z obniżeniem tempa wzrostu liczby urodzeń (liczba urodzeń żywych w roku 2006 wynosiła 74 niemowlęta). W stosunku do roku 2004 liczba urodzeń spadła o 11,9 %.

Tabela 5 *Struktura ludności Gminy Węgorzyno (stan na 31 grudnia 2006 roku)*

Lata	Liczba ludności	Ludność w wieku		
		przedprodukcyjnym	produkcyjnym	poprodukcyjnym
2002	7 307	1 824	4 286	1 197
2003	7 370	1 796	4 374	1 200
2004	7 344	1 718	4 434	1 192
2005	7 339	1 649	4 509	1 181
2006	7 398	1 645	4 566	1 187

Źródło: Roczniki statystyczne Urzędu Statystycznego w Szczecinie

Zmiany podstawowych zjawisk demograficznych w Gminie Węgorzyno są przejawem ukształtowania się nowego modelu rodziny, a także migracji ludności. Zjawisko to jest wyrazem szybkiego przystosowania się ludności do nowych warunków ekonomicznych, za co odpowiedzialne są:

- zmiany strukturalne
- kulturowe (dążenie kobiet do samorealizacji, zmiana pozycji kobiet na rynku pracy, konsumpcjonizm).

Na terenie Gminy Węgorzyno najliczniejszą grupą osób są mężczyźni w przedziale wiekowym 20-24 lat. Proces starzenia jest bardziej zaawansowany wśród kobiet. Grupa kobiet w przedziale wiekowym 70 i więcej lat, jest prawie dwa razy liczniejsza od grupy mężczyzn w tym samym wieku.

Rozwój ludności jest wypadkową zarówno przyrostu naturalnego, jak i salda migracji. Na terenie Gminy Węgorzyno występuje odpływ części osób, zwłaszcza młodych, w celu znalezienia pracy. Najwyższy wskaźnik napływu ludności do gminy zanotowano w roku 2003 i wyniósł on +13, w roku 2006 z gminy wyemigrowało 107 osób, natomiast osiedliło się na pobyt stały 110 osób.

Tabela 6 *Ludność, przyrost naturalny, saldo migracji Gminy Węgorzyno*

Lata	2002	2003	2004	2005	2006
Liczba ludności Gminy w tym:	7 307	7 370	7 344	7 339	7 398
Kobiety	3 624	3 650	3 655	3 608	3 647
Mężczyźni	3 683	3 720	3 689	3 731	3 751
Przyrost naturalny	-10	3	1	-3	7
Saldo migracji	-50	13	-7	-1	-3

Źródło: Roczniki statystyczne Urzędu Statystycznego w Szczecinie

W odniesieniu do Chwarstna tendencje demograficzne wskazują na nieznaczną przewagę liczby notowanych zgonów w stosunku do urodzeń. W przeciągu ostatnich 4 lat na terenie miejscowości urodziło się 2 osoby, zaś 9 mieszkańców zmarło.

Tabela 7 *Urodzenia i zgony na obszarze miejscowości Chwarstna*

Lata	2004		2005		2006		2007	
	Urodzenia	Zgon	Urodzenia	Zgon	Urodzenia	Zgon	Urodzenia	Zgon
Chwarstno	0	4	1	1	1	4	0	0

Źródło: Dane statystyczne UMiG Węgorzyno

W miejscowości Chwarstno, we względnej równowadze pozostają też statystyki osób w wieku przedprodukcyjnym, produkcyjnym i poprodukcyjnym. W latach 2006-2007 odnotowano zbliżoną liczbę osób (- 2) w wieku do lat 17, nastąpił niewielki przyrost (+1) mieszkańców w wieku produkcyjnym, podobnie jak w odniesieniu do osób powyżej 64 roku życia (+1).

Tendencja ta wskazuje, iż relacje między osobami w wieku produkcyjnym i pozaprodukcyjnym w miejscowości są w pełni przewidywalne i dają możliwość tworzenia planów rozwojowych Chwarstna w oparciu o dzisiaj notowane zasoby ludzkie.

Tabela 8 Struktura ludności Chwarstna w latach 2006-2007

Lata	2006			2007		
	wiek przed- produkcyjny y 0 - 17 lat	wiek produkcyjny y 18-64 lat	wiek poprodukcyjny powyżej 64	wiek przed- produkcyjny y 0 - 17 lat	wiek produkcyjny y 18-64 lat	wiek poprodukcyjny powyżej 64
Chwarstno	K-19 M-14	K-29 M-39	K-12 M-6	K-17 M-14	K-31 M-38	K-12 M-7

Źródło: Dane statystyczne UMiG Węgorzyno

Rynek pracy i bezrobocie

Zarówno struktura rynku pracy, jak i związany z nią bezpośrednio problem bezrobocia występują w Gminie Węgorzyno oraz miejscowości Chwarstno w ścisłym powiązaniu ze stanem i jakością funkcjonowania rolnictwa, sektora przetwórstwa rolno – spożywczego oraz potencjału turystycznego.

Generalnie, na obszarze gminy poziom bezrobocia jest wysoki. Taka sytuacja ma również miejsce na obszarze całego powiatu łobeskiego, zajmującego drugie miejsce pod względem wysokości stopy bezrobocia w całym regionie zachodniopomorskim.

Tabela 9 Bezrobocie w Gminie Węgorzyno

Rok	Ogółem	Kobiety
2002	1073	555
2003	1073	547
2004	1023	538
2005	1004	544
2006	796	470
2007 (30.06)	665	393

Źródło: Dane statystyczne PUP w Łobzie

Liczba bezrobotnych na przestrzeni lat ulegała wahaniom. W omawianych okresach największe bezrobocie Gmina Węgorzyno osiągnęła w roku 2003 – 1073 bezrobotnych, w tym 547 osób to kobiety. W roku 2006 udało się zmniejszyć liczbę osób bezrobotnych o 208 osób w stosunku do roku poprzedzającego. W okresie letnim liczba bezrobotnych zmniejsza się (patrz: czerwiec 2007), co wynika z rozpoczęcia prac sezonowych w rolnictwie, turystyce, gastronomii czy budownictwie.

Tabela 10 Bezrobotni zarejestrowani w Gminie Węgorzyno wg przedziału wiekowego

Przedział wiekowy	2006	%	2007 30.06	%
18-24	161	20,2 3	135	20,3
25-34	233	29,2 7	203	30,53
35-44	166	20,8 5	135	20,3
45-54	190	23,8 7	150	22,56
55-59	41	5,15	36	5,41
60-64	5	0,63	6	0,9
Razem:	796	100	665	100

Źródło: Dane statystyczne PUP w Łobzie

Biorąc pod uwagę kwalifikacje zawodowe osób bezrobotnych można zauważyć, że w analizowanym okresie najliczniejszą grupę stanowią osoby z wykształceniem gimnazjalnym i poniżej (około 55% bezrobotnych) oraz zasadniczym zawodowym (około 25%). Najmniej jest bezrobotnych z wykształceniem wyższym - w grupie tej poziom bezrobocia utrzymuje się na podobnym poziomie około 1,5%.

Tabela 11 Bezrobotni zarejestrowani w Gminie Węgorzyno wg wykształcenia

Wykształcenie	2006	%	2007 30.06	%
Wyższe	12	1,51	9	1,35
Policealne i średnie zawodowe	93	11,68	81	12,18
Średnie ogólnokształcące	54	6,78	48	7,22
Zasadnicze zawodowe	201	25,25	168	25,26
Gimnazjalne i poniżej	436	54,77	359	53,98
Razem:	796	100	665	100

Źródło: Dane statystyczne PUP w Łobzie

Analizując rynek bezrobotnych według kryterium stażu okazuje się, że proporcje w poszczególnych grupach uległy nieznacznym zmianom. Najliczniejsza jest grupa osób bez żadnego stażu pracy, dalej grupa osób które zdołały przepracować od 1 do 5 lat, oraz te osoby, których staż pracy wynosi od 5 do 10 lat (stan na koniec 2006 roku).

Tabela 12 Bezrobotni zarejestrowani w Gminie Węgorzyno wg stażu pracy

Staż pracy	2006	%	2007 30.06	%
Do 1 roku	104	13,07	85	12,78
1-5	168	21,11	147	22,11
5-10	120	15,08	84	12,63
10-20	94	11,81	91	13,68
20-30	56	7,04	49	7,37

30 i więcej	7	0,88	7	1,05
Bez stażu	247	31,03	202	30,38
Razem	796	100	665	100

Źródło: Dane statystyczne PUP w Łobzie

Poniżej znajduje się też porównanie stanu liczby osób bezrobotnych, czasu pozostawania bez pracy. Najliczniejszą grupę stanowią osoby długotrwale bezrobotne (około 39%), dalej osoby, które pozostają bez pracy od 1 do 3 miesięcy (stan na koniec 2006 roku).

Tabela 13 Bezrobotni zarejestrowani w Gminie Węgorzyno wg czasu pozostawania bez pracy w miesiącach

Czas pozostawania bez pracy	2006	%	2007	%
			30.06	
do 1	51	6,41	51	7,67
1-3	131	16,46	101	15,19
3-6	96	12,06	69	10,38
6-12	95	11,93	114	17,14
12-24	112	14,07	93	13,98
pow. 24	311	39,07	237	35,64
Razem	796	100	665	100

Źródło: Dane statystyczne PUP w Łobzie

2.3.12. Komunikacja

Rozwojowi sołectwa Chwarstno może sprzyjać bardzo dogodny układ komunikacyjny, na który składa się bezpośrednie sąsiedztwo ośrodka wypoczynkowego Woświn. Położone jest przy drodze powiatowej nr 0938Z oraz ma bezpośrednie połączenie z drogami powiatowymi 0948Z z Winnik do Chwarstna oraz 0936Z przechodzącej przez Trzebawie. Chwarstno położone jest w odległości ok 3 km od Cieszyna przez które przebiega linia kolejowa łącząca Szczecin z Gdańskiem. Uznać zatem należy, że Chwarstno jest bardzo dobrze skomunikowane. Uzupełnieniem sieci komunikacyjnej jest sieć dróg gminnych które są w dobrym stanie technicznym.

2.3.13. Infrastruktura komunalna

Nieruchomości gminne

Na obszarze sołectwa Chwarstna zinwentaryzowano następujące nieruchomości pozostające w zasobach Gminy Węgorzyno:

Tabela 14 Zestawienie nieruchomości gminnych w rozbiściu na działki i sposób użytkowania

Lp.	Nr działki	Pow. działki w ha	Użytki	Uwagi
1.	112/1	0,16	B-RIVb	Chwarstno 27
2.	137	0,65	B-RIVa RIVb N	
3.	23/2	0,18	B-R IVb RIVb	Chwarstno 9
4.	102	0,1510	B-RIVb	Chwarstno 14
5.	149/6	0,1157	Ba	Chwarstno 33
6.	118/2	0,8363	RIVb RV RVI Bp N	
7.	270/7	0,62	RIVa B-RIVa	
8.	97	0,80	RIVa RIVb B-RIVb N	
9.	147	0,14	RIVa	
10.	141	0,07	RIVa	
11.	8	0,60	RIVa S-RIVa RIVb RV	
12.	149/7	0,1071	RIVa RIVb	Chwarstno 33b
13.	104	0,20	RIVb B-RIVb	Chwarstno 25
14.	24	0,02	B-RIVb	Chwarstno 10
15.	55/3	0,02	droga	
16.	57/4	0,04	droga	
17.	107	0,42	droga	
18.	121	0,0136	RIVb	
19.	142	0,58	PsV N	

20.	184/1	2,13	dr	
21.	186/2	0,79	dr	
22.	189	0,25	dr	
23.	191	0,39	dr	
24.	192	0,17	dr	
25.	193	0,10	dr	
26.	194	0,09	dr	
27.	195	0,57	dr	
28.	197	0,12	dr	
29.	198	0,30	dr	
30.	199	0,12	dr	
31.	201	0,06	dr	
32.	202	1,20	dr	
33.	204	0,13	dr	
34.	205	0,68	dr	
35.	206	0,98	dr	
36.	207	0,27	dr	
37.	208	0,23	dr	
38.	209	0,11	dr	
39.	210	0,18	dr	
40.	211	0,40	dr	
41.	214/1	0,15	W	
42.	218	0,15	W	
43.	219	0,03	W	
44.	220	0,04	W	
45.	221	0,15	W	
46.	222	0,18	W	
47.	224	0,15	W	
48.	232/6	0,04	dr	
49.	270/3	0,13	dr	
50.	289/2	0,10	B-RIVa	
51.	306/8	0,19	dr	
52.	336	0,05	W	
53.	342	0,05	dr	
54.	348	0,04	W	
55.	351	0,06	W	
56.	353	0,02	dr	
57.	354	0,03	dr	
58.	360	0,36	dr	
59.	363	0,16	dr	
60.	364	0,08	W	
61.	365	0,16	dr	
62.	366	0,02	W	
63.	370	0,01	W	
64.	372	0,06	dr	
65.	377	0,03	W	
66.	380	0,10	W	
67.	382	0,15	dr	

68.	383	0,02	W	
69.	384	0,01	W	

Źródło: Wykaz nieruchomości gminnych UMiG Węgorzyno.

2.3.14. Gospodarka wodna

Stopień zapotrzebowania jest bardzo zróżnicowany i zależy od liczby osób przebywających na terenie sołectwa oraz okresu poboru wody. Obecnie zapotrzebowanie w wodę na terenie Chwarstna zaspokajane jest z gminnej sieci wodociągowej. Średnie dobowe zapotrzebowanie na wodę w Chwarstnie wynosi około 10,0 m³/dobę.

2.3.15. Gospodarka ściekowa

Podobnie jak stopień zapotrzebowania w wodę, stopień powstawania ścieków jest również bardzo zróżnicowany, ale i trudny do określenia. Powodem tej sytuacji jest brak systemu kanalizacji ściekowej na obszarze całego sołectwa.

2.3.16. Gospodarka odpadami

„Gmina posiada jedno ogólnogminne wysypisko w Kraśniku Łobeskim, które będzie eksploatowane do 2007-2008 roku. W celu uporządkowania gospodarki odpadami po upływie tego okresu Gmina Węgorzyno przystąpiła do Celowego Związku Gmin R-XXI dla potrzeb którego ma zostać wybudowany Regionalny Zakład Zagospodarowania Odpadów w Słajsinie (na terenie gminy Nowogard, w powiecie goleniowskim). Zakład ten będzie prowadził selektywną zbiórkę odpadów oraz będzie posiadał urządzenia do sortowania, recyklingu i utylizacji.

*W związku z powyższym obecne wysypisko w Kraśniku Łobeskim zostanie zlikwidowane, a na jego terenie powstanie gminny punkt gromadzenia odpadów, z którego będą one wywożone do Słajsina. W oparciu o nowy Zakład rozszerzona zostanie również selektywna zbiórka odpadów, obecnie na terenie gminy prowadzona jest jedynie selektywna zbiórka petów. Osobne zagadnienie stanowi rekultywacja terenów zdegradowanych przez żwirownie, likwidacja mogilnika oraz dzikich wysypisk śmieci”**

* na podstawie Planu Rozwoju Lokalnego dla Gminy Węgorzyno na lata 2004-2006 i 2007-2013

2.3.17. Sieć energii cieplnej

„Gmina w ogóle nie jest zgazyfikowana. Aktualny system ogrzewania i zaopatrzenia w energię ciepłą opiera się na przestarzałych kotłowniach wykorzystujących głównie węgiel i olej opałowy oraz na piecach w indywidualnych gospodarstwach domowych. Powoduje to wzrost emisji zanieczyszczeń do atmosfery i tym samym zagraża proekologicznemu rozwojowi gminy.

W celu kompleksowego rozwiązania problemu zaopatrzenia gminy w energię ciepłą oraz w gaz dla celów bytowych powstał projekt budowy systemu gazyfikacji gminy. Zakłada się, że gazyfikacja obejmie ok. 1500 gospodarstw domowych, tj. ok. 65% mieszkańców gminy. Gaz rozprowadzany będzie ze stacji redukcyjno-pomiarowej pierwszego stopnia w Węgorzynie. Odbiorcy gazu zasilani będą z sieci średniego ciśnienia poprzez zastosowanie indywidualnych reduktorów domowych. W pozostałych miejscowościach oraz gospodarstwach indywidualnych, gdzie doprowadzenie sieci będzie nieopłacalne pod względem ekonomicznym, stosowany będzie gaz płynny lub olej opałowy.

Ponadto planowane jest przeprowadzenie kompleksowej modernizacji istniejących kotłowni oraz docieplenie budynków i urzędzeń mających na celu ograniczenia emisji zanieczyszczeń i zmniejszenie zużycia energii cieplnej.

*W przypadku pojawienia się inwestora zainteresowanego wykorzystaniem alternatywnych źródeł energii, na terenie gminy istnieje możliwość lokalizacji farm wiatrowych lub pojedynczych elektrowni wiatrowych”**.

* na podstawie Planu Rozwoju Lokalnego dla Gminy Węgorzyno na lata 2004-2006 i 2007-2013

2.3.18. Sieć telekomunikacyjna

*„Sieć telekomunikacyjna w gminie jest dobrze rozwinięta. Stacje telefoniczne zainstalowane są we wszystkich miejscowościach, gmina posiada też nowoczesną centralę telefoniczną. Prawie z całego terenu gminy można uzyskać połączenia z za pomocą bezprzewodowej telefonii komórkowej. Z tego też względu inwestycje w tym obszarze ograniczać się będą do rozbudowy sieci na nowo zainwestowanych terenach lub poszerzenia oferty indywidualnych operatorów sieci”**.

* na podstawie Planu Rozwoju Lokalnego dla Gminy Węgorzyno na lata 2004-2006 i 2007-2013

3. ANALIZA SWOT DLA MIEJSCOWOŚCI

Analiza SWOT jest efektywną metodą oceny strategicznej badanego podmiotu. Składa się ona z analizy miejscowości (analiza jej mocnych i słabych stron) oraz analizy jej otoczenia (szanse i zagrożenia). Nazwa SWOT jest akronimem stworzonym ze skrótów angielskich pojęć: **S**trengths (mocne strony), **W**eaknesses (słabe strony), **O**pportunities (Szanse) i **T**hreats (zagrożenia).

Głównym celem analizy SWOT jest określenie aktualnej i perspektywicznej pozycji miejscowości na tle innych. Biorąc pod uwagę ogólną zasadę zrównoważonego rozwoju miejscowości, w niniejszej analizie skoncentrowano się na następujących obszarach strategicznych:

- **Środowisko naturalne i ład przestrzenny,**
- **Rozwój gospodarczy,**
- **Rozwój społeczny.**

W tabeli poniżej przedstawiono wnioski z analizy.

SZANSE	ZAGROŻENIA	MOCNE STRONY	SLABE STRONY
ŚRODOWISKO NATURALNE I ŁAD PRZESTRZENNY			
Wykorzystanie walorów położenia geograficznego	Degradacja środowiska naturalnego	Atrakcyjne położenie geograficzne oraz atrakcyjność krajobrazowa	Nieodprowadzanie ścieków do sieci wodno-kanalizacyjnej
Uatrakcyjnienie środowiska przyrodniczo-krajobrazowego (w tym jeziora Woświn)	Zaburzenia ładu przestrzennego związane z procesem wewnętrznej migracji	Bliskie położenie nad jeziorem Woświn	Niski poziom zagospodarowania odpadów
Tworzenie nowych obszarów chronionych (w ramach obszaru NATURA 2000)		Sąsiedztwo Inńskiego Parku Krajobrazowego	Słaba egzekwowalność prawa w zakresie ochrony środowiska
		Korzystny mikroklimat	Niska świadomość ekologiczna mieszkańców
		Korzystne warunki środowiska naturalnego	
		Brak uciążliwego dla środowiska przemysłu	
		Spójny i dość estetyczny wygląd miejscowości	
		Posiadane zasoby naturalne	
ROZWÓJ GOSPODARSTWA			
Możliwość korzystania ze środków pomocowych Unii Europejskiej oraz innych źródeł bezzwrotnej pomocy na realizację inwestycji poprawiających jakość infrastruktury technicznej miejscowości	Konkurencyjność i atrakcyjność innych miejscowości z okolicznych gmin	Duża powierzchnia użytków rolnych, w tym gruntów ornych	Duża ilość gospodarstw drobnych o małym areale
Pozyskanie zewnętrznych inwestorów strategicznych	Niewłaściwa polityka rolno Państwa	Atrakcyjne położenie geograficzne w ciągu szlaku komunikacyjnego.	Słaba jakość gleb
Napływ turystów zainteresowanych aktywnymi formami wypoczynku, w tym	Utrzymujący się wysoki poziom bezrobocia	Dobre warunki dla potencjalnych inwestorów, w tym w sektorze produkcyjnym i rolno-	Niskie kwalifikacje osób pracujących w rolnictwie

agroturystyka	spożywczym		
Odpowiednia promocja walorów sołectwa	Wolne tereny pod zabudowę		Niski poziom infrastruktury technicznej (wodociągi, kanalizacja, gazyfikacja)
Dostępność linii kolejowej	Dość liczne, atrakcyjne turystycznie, obiekty dziedzictwa kulturowego		Brak przygotowanych terenów pod inwestycje
	Nieźła infrastruktura telekomunikacyjna		Zły stan techniczny dróg i ciągów komunikacyjnych
	Duży potencjał ludzki w wieku produkcyjnym		Brak rozpoznawalnej marki
	Korzystne warunki dla rozwoju turystyki, przede wszystkim w oparciu o pobliski ośrodek wypoczynkowy WOŚWIN oraz o charakterze wiejskim (agroturystyka)		Brak systemu promocji
	Baza noclegowa w odległości 3 km od Chwarstna na ośrodku WOŚWIN i 1 km na ośrodku w Trzebawiu		Stosunkowo niska aktywność i przedsiębiorczość mieszkańców
	Ciąg pieszo-rowerowy		Brak środków finansowych gminy na działania inwestycyjne
ROZWÓJ SPOŁECZNY			
Inwestycje dające nowe miejsca pracy	Migracja wykształconej młodzieży do większych ośrodków i miast		Niski poziom zatrudnienia
Działania mające na celu powstanie miejsc pracy w nowych sektorach tj. produkcja, usługi, turystyka	Dość duża ilość imprez sportowo-kulturalnych w gminie		Mało ofert pracy dla osób z wykształceniem średnim i wyższym
Umacnianie rangi przedsięwzięć kulturalnych	Nieźle rozwinięta infrastruktura sportowo-rekreacyjna		Niski poziom przygotowania zawodowego
Poprawa ogólnego stanu zdrowia	Nieźle rozwinięta infrastruktura		Mała mobilność ludności

mieszkańców		edukacyjna w gminie	Słabo rozwinięta infrastruktura bezpieczeństwa zdrowotnego Postępujący proces starzenia się społeczności lokalnej
-------------	--	---------------------	--

4. PLANOWANE KIERUNKI ROZWOJU

Zapewnienie dynamicznego rozwoju miejscowości oraz stworzenie jak najlepszych warunków życia jej mieszkańcom – to priorytetowy cel przyjęty przy wyznaczaniu kierunków rozwoju wsi i sołectwa Chwarstno.

W oparciu o:

- przyjęty cel priorytetowy,
- mając na uwadze wnioski z analizy SWOT,
- następujące założenia:
 - 1) głównym źródłem zarobkowania mieszkańców Chwarstna jest rolnictwo, a inwestycje tu planowane mają zmienić ten stan i doprowadzić do dywersyfikacji profilu prowadzonej tu działalności gospodarczej, co ma wpłynąć na zwiększenie dochodów mieszkańców wsi,
 - 2) wykorzystanie dobrego położenia miejscowości będzie szło w parze z poszanowaniem zasad zrównoważonego rozwoju,
 - 3) ważnym jest zachowanie stanu istniejącego i dokonywanie inwestycji rozwojowych, przede wszystkim związanych z powstaniem nowej infrastruktury technicznej,
 - 4) dla zwiększenia poczucia tożsamości mieszkańców z miejscowością Chwarstno należy ich angażować w prace związane z rozwojem wsi,
 - 5) koniecznym jest stworzenie warunków hamujących odpływ mieszkańców średnio i dobrze wykształconych,

przyjęto kierunki rozwoju Chwarstna zgodnie z poniższym wykazem.

Planowane kierunki rozwoju:

- 1) Rozwój funkcji turystycznej miejscowości w ze względu na bliskość ośrodka WOŚWIN oraz powstania wyspecjalizowanych usług turystycznych (agroturystyka);
- 2) Dalsza modernizacja stanu infrastruktury technicznej i turystycznej, podnoszącej atrakcyjność turystyczną miejscowości;
- 3) Podniesienie atrakcyjności inwestycyjnej miejscowości;
- 4) Podejmowanie działań promocyjnych, mających na celu przyciągnięcie inwestorów do Chwarstna oraz turystów;
- 5) Rozwijanie działalności kulturalnej i rekreacyjno – sportowej;

6) Poprawa estetyki miejscowości.

Rozwój w zaplanowanych kierunkach zostanie osiągnięty poprzez wykonanie inwestycji z zakresu:

1. Remont lokalu wraz z wyposażeniem nowopowstałej świetlicy wiejskiej w Chwarstnie;
2. Remont budynku kościoła;

5. OPIS PLANOWANYCH PRZEDSIĘWZIĘĆ

W rozdziale przedstawiony został wykaz przedsięwzięć inwestycyjnych zaplanowanych do realizacji w latach 2008-2013. Jest to lista otwarta, która w trakcie okresu programowania może być modyfikowana i uzupełniana.

Do realizacji w Programie Rozwoju Obszarów Wiejskich kwalifikować się będą zadania, dla których wartość dofinansowania nie będzie niższa niż 25 000 złotych. Możliwym jednak będzie łączenie inwestycji w ramach jednego projektu przedkładanego do w/w programu.

Szczegółowy opis poszczególnych inwestycji oraz kosztorysy prac będą przygotowywane bezpośrednio przed przystąpieniem do ich realizacji i zostaną dodane w formie załączników do Planu Odnowy Miejscowości Chwarstno, w trybie uchwalenia POM.

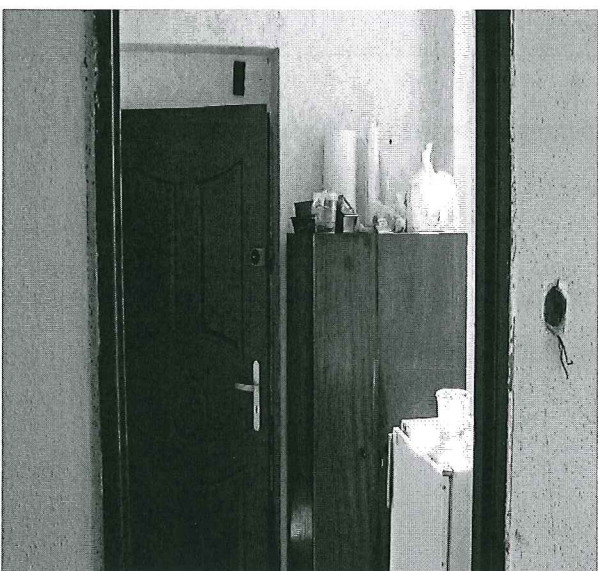
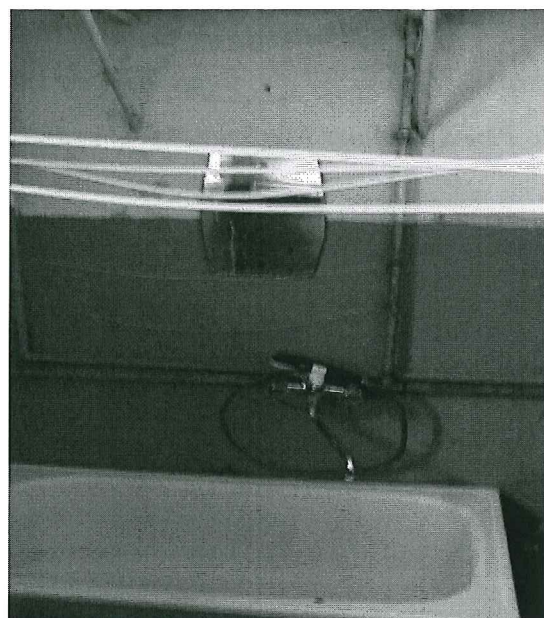
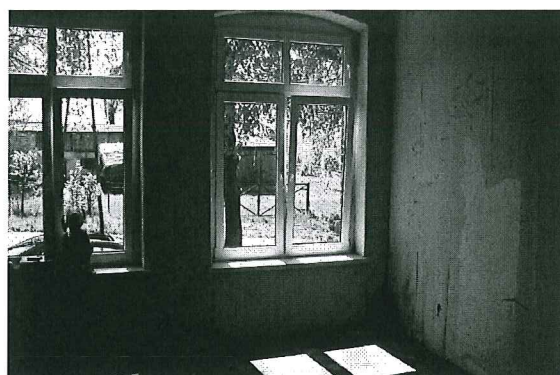
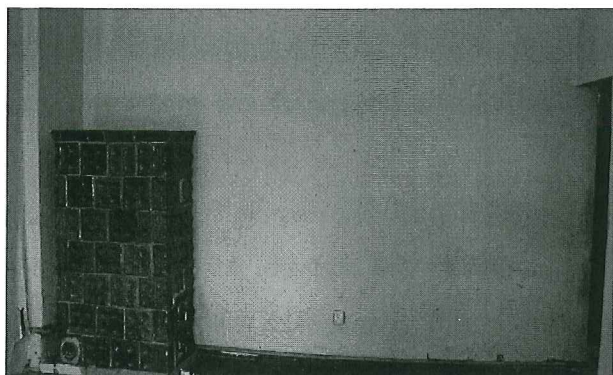
Tabela 15 Zestawienie planowanych zadań, kosztów i czasu realizacji

L.p.	Tytuł zadania	Forma prawna, własność	Szacunkowy koszt	Harmonogram realizacji
1.	Remont lokalu wraz z wyposażeniem nowopowstałej świetlicy wiejskiej	Gmina Węgorzyno	50.000,00 PLN	IV-X. 2010 r.
2.	Remont budynku kościoła	Gmina Węgorzyno	80.000,00 PLN	IV – IX 2010 r.

* Zadanie umieszczono warunkowo, przy założeniu realizacji podobnych przedsięwzięć w innych sołectwach Gminy Węgorzyno.

Opis planowanych przedsięwzięć wraz z dokumentacją fotograficzną dla miejscowości Chwarstno w ramach POM na lata 2007-2013 wygląda następująco:

1. Remont lokalu wraz z wyposażeniem nowopowstałej świetlicy wiejskiej



Lokal nowopowstałej świetlicy wiejskiej w Chwarstnie – stan obecny.

Realizacja inwestycji przewiduje remont lokalu nowopowstałej świetlicy wiejskiej wraz z wyposażeniem. Obecny obiekt nie spełnia warunków infrastrukturalnych, które mogłyby wykreować to miejsce na całoroczne centrum kulturalne i ośrodek spotkań lokalnej społeczności tj. nie tylko dzieci i młodzieży, ale również dorosłych i seniorów. Mieszkańcy Chwarstna mieli by miejsce w którym dzieci i młodzież mogłyby pożytecznie spędzać wolny czas, a dorośli uczestniczyć w życiu kulturalnym i towarzyskim.

Zakres inwestycji obejmuje m.in.: wykonanie elewacji wewnętrznej, wymianę stolarki drzwiowej, wymianę instalacji elektrycznej i grzewczej, remont sanitariatów i pomieszczeń wewnętrznych oraz zakup regałów, zakup komputerów oraz wszelkie niezbędne wyposażenie do funkcjonowania nowopowstałej świetlicy wiejskiej.

2. Remont budynku kościoła w Chwarstnie.





Kościół w Chwarstnie – stan obecny

Realizacja inwestycji przewiduje poprawę stanu technicznego budynku. Istniejący budynek kościoła jest w złym stanie technicznym.

Zakres inwestycji obejmuje m.in.: remont dachu, wykonanie elewacji wewnętrznej, wymianę stolarki okiennej i drzwiowej, wymianę instalacji elektrycznej.

6. REALIZACJA ZADAŃ WYTYPOWANYCH DO WSPÓLFINANSOWANIA Z DZIAŁANIA OSI 3 „ODNOWA I ROZWÓJ WSI”

Przedsięwzięcia ujęte w niniejszym Planie Odnowy Miejscowości są zgodne z podstawowymi założeniami zawartymi w strategicznych dokumentach dotyczących rozwoju Polski, województwa i gminy, w szczególności z dokumentami: Narodowe Strategiczne Ramy Odniesienia, Krajowy Plan Strategiczny, Program Rozwoju Obszarów Wiejskich na lata 2007 – 2013, Strategia Rozwoju Województwa Zachodniopomorskiego, Strategia Rozwoju Gminy i Miasta Węgorzyno do 2015 roku.

Planuje się, iż zadania będą realizowane ze środków własnych Gminy Węgorzyno, a także funduszy podmiotów pozarządowych oraz ze źródeł zewnętrznych. Finansowanie zewnętrzne opierać się będzie przede wszystkim o Europejski Fundusz Rolny na rzecz Rozwoju Obszarów Wiejskich w ramach Programu Rozwoju Obszarów Wiejskich na lata 2007 – 2013, Oś Priorytetowa 3, działanie „Odnowa i Rozwój wsi” oraz o inne dostępne środki strukturalne i pomocowe.

Z analizy dokumentu Program Rozwoju Obszarów Wiejskich na lata 2007 – 2013 (dalej też „PROW”) wynika, iż wszystkie planowane w ramach niniejszego Planu Odnowy Miejscowości projekty mogą zostać sfinansowane w ramach PROW (kwestia ta może ulec zmianie po opublikowaniu dokumentów uzupełniających do PROW).

Ograniczenie jakie zostało wprowadzone w PROW – współfinansowanie na poziomie 75% i limit 500 000,00 zł jako maksymalna wysokość pomocy na realizację projektów w jednej miejscowości

w okresie realizacji Programu – oraz fakt, iż łączna kwota planowanych do realizacji projektów przez miejscowość Chwarstno wynosi 130 000,00 zł, **stwarza konieczność dokonania gradacji projektów i wytypowania do realizacji i współfinansowania ze środków Europejskiego Funduszu Rolnego na rzecz Rozwoju Obszarów Wiejskich (EFRROW) tylko niektórych z nich.**

Z uwagi na brak szczegółowych wytycznych do PROW, a także długi okres programowania – do roku 2013, hierarchizacja taka zostanie dokonana w terminie późniejszym.

Celem działania „Odnowa i rozwój wsi” jest poprawa jakości życia na obszarach wiejskich poprzez zaspokojenie społecznych i kulturalnych potrzeb mieszkańców wsi oraz promowanie obszarów wiejskich. Zakłada się, iż cel ten zostanie osiągnięty poprzez dokonanie inwestycji związanych z zagospodarowaniem przestrzeni publicznej, w tym utrzymaniem, odbudową i poprawą stanu dziedzictwa kulturowego i przyrodniczego wsi. Efektem realizacji projektów będzie stworzenie warunków dla rozwoju społeczno-ekonomicznego obszarów wiejskich i aktywizacji ludności wiejskiej. Inwestycje umożliwią rozwój tożsamości społeczności wiejskiej, zachowanie dziedzictwa kulturowego i specyfiki obszarów wiejskich oraz wpłyną na wzrost atrakcyjności turystycznej i inwestycyjnej obszarów wiejskich.

Zaplanowane w Planie Odnowy Miejscowości Chwarstno projekty mają na celu poprawę jakości życia mieszkańców wsi. Przyczynią się do tego inwestycje w obiekty pełniące funkcje publiczne i kulturalne miejscowości.

Poniżej przedstawione zostało zestawienie, wykazujące zgodność poszczególnych zadań z PROW.

	PROW Oś Priorytetowa 3 działanie Odnowa i Rozwój wsi	Planowane do realizacji projekty
Dopuszczalny zakres pomocy	Remont, przebudowa i wyposażenie obiektów pełniących funkcje publiczne, społeczno-kulturalne, rekreacyjne i sportowe, w tym obiektów zabytkowych;	Remont lokalu oraz zakup wyposażenia dla nowopowstałej świetlicy wiejskiej
	Remont, przebudowa i wyposażenie obiektów służących promocji obszarów wiejskich, w tym propagowaniu i zachowaniu dziedzictwa kulturowego, tradycji, sztuki lub kultury;	Remont budynku kościoła
	Kształtowanie przestrzeni publicznej;	-
	Budowa lub remont, przebudowa publicznej infrastruktury związanej z rozwojem funkcji turystycznych, sportowych i społeczno-kulturalnych;	-
	Zakup obiektów zabytkowych lub charakterystycznych dla tradycji budownictwa w danym regionie oraz ich adaptacja na cele publiczne;	-
	Odnowa, eksponowanie lub konserwacja lokalnych pomników historii, obiektów architektury sakralnej i miejsc pamięci.	-
	Beneficjent	Gmina, instytucja kultury, dla której organizatorem jest jednostka samorządu

	terytorialnego, kościół, lub związek wyznaniowy, organizacja pozarządowa.	Runowie
--	---	---------

Zgodnie z kryteriami dostępu przyjętymi w Programie Rozwoju Obszarów Wiejskich na lata 2007 – 2013, pomoc finansowa może być przyznana, jeżeli:

- 1) projekty będą realizowane w miejscowości należącej do:
 - gminy wiejskiej lub
 - gminy miejsko-wiejskiej, z wyłączeniem miast liczących powyżej 5 tys. mieszkańców,
 - gminy miejskiej, z wyłączeniem miejscowości liczących powyżej 5 tys. mieszkańców;
- 2) projekty wpisują się w zakres Planu Odnowy Miejscowości i są zgodne ze Strategią Rozwoju Gminy i Miasta Węgorzyna do roku 2015;
- 3) projekty nie mają charakteru komercyjnego;
- 4) w przypadku, gdy projekty realizowane będą na nieruchomości nie należącej do beneficjenta, beneficjent posiada prawo do dysponowania tą nieruchomością na cele określone w projekcie przez okres 7 lat po realizacji projektu;
- 5) organizacja pozarządowa działa w obszarze zbieżnym z celami działania „Odnowa i rozwój wsi” w szczególności na rzecz aktywizacji ludności, rozwoju oraz zachowania dziedzictwa kulturowego lub przyrodniczego;
- 6) projekt składany przez instytucję kultury, dla której organizatorem jest jednostka samorządu terytorialnego został zaakceptowany przez tę jednostkę.

7. SYSTEM WDRAŻANIA PLANU ODNOWY MIEJSCOWOŚCI CHWARSTNO.

Wdrażanie Planu Odnowy Miejscowości Chwarstno rozpocznie się poprzez wprowadzenie go w życie uchwałą Rady Miejskiej w Węgorzynie. Odpowiedzialnym za jego realizację będzie Burmistrz Węgorzyna.

Wdrażanie Planu Odnowy Miejscowości Chwarstno realizowane będzie w oparciu o system wdrażania pomocy strukturalnej Unii Europejskiej.

Poszczególne projekty będą realizowane w oparciu o zasady wydatkowania środków według źródeł ich pochodzenia, bowiem korzystanie ze środków własnych, jak i środków unijnych wymusza konieczność sprostania wielu wymogom formalnym.

W celu sprawnego wdrażania Planu Odnowy Miejscowości zostanie powołany Zespół odpowiedzialny za zarządzanie i koordynację Planem oraz wdrażanie poszczególnych zadań inwestycyjnych, zwany dalej Zespołem Zarządzającym i Koordynującym Plan.

W skład Zespołu Zarządzającego i Koordynującego Plan wejdą:

- Burmistrz Węgorzyna,
- Sekretarz Gminy Węgorzyna,
- Sołtys Sołectwa Chwarstno,
- Wydział Infrastruktury Komunalnej, Inwestycji i Remontów.

Zakres zadań Zespołu obejmuje w szczególności:

- ustalenie zasad i kryteriów realizacji Planu,
- zapewnienie zgodności realizacji Planu z poszczególnymi dokumentami programowymi wyższego rzędu,
- zapewnienie zgodności realizacji Planu z prawem powszechnie obowiązującym, w tym w szczególności z Prawem zamówień publicznych oraz przepisami szczególnymi mającymi zastosowanie przy realizacji poszczególnych zadań Planu,
- inicjowanie ewentualnych zmian Planu,
- opracowanie wskaźników realizacji Planu,
- zbieranie danych statystycznych i finansowych na temat postępów wdrażania oraz przebiegu realizacji projektów w ramach Planu,
- zapewnienie przygotowania i wdrożenia planu działań w zakresie informacji i promocji Planu,
- przygotowanie rocznych raportów na temat wdrażania Planu, zbieranie informacji do rocznego raportu o nieprawidłowościach,
- dokonanie oceny po zakończeniu realizacji Planu,
- zapewnienie informowania o współfinansowaniu przez UE realizowanych projektów,
- opracowanie i składanie wniosków o finansowanie zewnętrzne,
- bezpośrednia realizacja działań przewidzianych w Planie w zakresie przygotowania przetargów, gromadzenia dokumentacji bieżącej, nadzoru nad wykonawcą pod kątem terminowości i jakości wywiązania się z zobowiązania.

Do realizacji swoich obowiązków Zespół może tworzyć grupy robocze, korzystać z opinii niezależnych ekspertów lub usług innych instytucji.

8. SYSTEM MONITOROWANIA I OCENY PLANU ODNOWY MIEJSCOWOŚCI. PUBLIC RELATIONS PLANU.

8.1. SYSTEM MONITOROWANIA PLANU ODNOWY MIEJSCOWOŚCI CIESZYNO.

Zakres monitoringu POM

Monitoring dostarcza informacji o postępie realizacji i efektywności wdrażania Planu Odnowy Miejscowości. Monitorowanie polega na systematycznym zbieraniu i interpretowaniu danych opisujących postęp i efekty realizacji Planu. Monitoring obejmuje wydatkowanie (monitoring finansowy) oraz efekty rzeczowe (monitoring rzeczowy) wdrażania Planu.

Monitoring rzeczowy

Monitoring rzeczowy dostarcza danych, obrazujących postęp we wdrażaniu Planu oraz umożliwiających ocenę jego wykonania w odniesieniu do ustalonych celów.

Monitoring rzeczowy odbywa się w oparciu skwantyfikowane dane, obrazujące postęp we wdrażaniu Planu, podzielone na trzy kategorie:

1. wskaźniki produktu

Odnoszą się one do rzeczowych efektów działalności. Są to efekty które osiągamy bezpośrednio na skutek wydatkowania środków.

Wskaźniki produktu dla Planu Odnowy Miejscowości Chwarstno zostaną ustalone przez Zespół Zarządzający i Koordynujący Plan.

2. wskaźniki rezultatu

Odpowiadają one bezpośrednim i natychmiastowym efektom wynikającym z realizacji Planu. Są logicznie powiązane ze wskaźnikami produktu.

Wskaźniki rezultatu dla Planu Odnowy Miejscowości Chwarstno zostaną ustalone przez Zespół Zarządzający i Koordynujący Plan.

3. wskaźniki oddziaływania

Obrazują one konsekwencje realizacji Planu Odnowy Miejscowości wykraczające poza natychmiastowe efekty.

Wskaźniki oddziaływania Planu Odnowy Miejscowości Chwarstno zostaną ustalone przez Zespół Zarządzający i Koordynujący Plan.

Monitoring finansowy

Monitoring finansowy dostarcza danych, dotyczących finansowych aspektów realizacji Planu Odnowy Miejscowości, będących podstawą do oceny sprawności wydatkowania przeznaczonych na niego środków. Monitoring polegać będzie na porównaniu faktycznego wydatkowania środków, z zaplanowanym (wysokość wydatków oraz źródła finansowania inwestycji).

System Monitorowania POM

W celu prowadzenia skutecznego monitoringu i oceny wszystkich wydatków zarówno wspólnotowych jak i gminnych, Zespół Zarządzający i Koordynujący Plan będzie monitorować związane z planem wydatki i efekty rzeczowe. System monitorowania finansowego i rzeczowego projektów dofinansowanych ze środków Unii Europejskiej będzie jednolity z obowiązującymi zasadami monitoringu zarówno finansowego jak i rzeczowego, ograniczonego do wskaźników produktów, rezultatów i oddziaływania.

8.2. OCENA PLANU ODNOWY MIEJSCOWOŚCI

Przygotowanie oceny wdrażania Planu Odnowy Miejscowości Chwarstno należy do obowiązków Zespołu Zarządzającego i Koordynującego Plan. Wnioski Zespołu z oceny Planu będą przedstawiane bezpośrednio na poszczególnych posiedzeniach Rady Miejskiej.

Ocena będzie dokonywana w następujących terminach:

- a) każdorazowo, przed kolejnym naborem wniosków do PROW w celu aktualizacji harmonogramu realizacji zadań oraz opisu inwestycji przewidzianych do dofinansowania w oparciu o dostępny kosztorys prac,
- b) po zakończeniu realizacji poszczególnych zadań przewidzianych w Planie,
- c) ocena roczna (na miesiąc przed udzieleniem Burmistrzowi absolutorium) - kompleksowy raport z oceny wdrażania Planu.

Corocznie, po przedstawieniu kompleksowego raportu z oceny wdrażania Planu, będzie proponowane wprowadzenie nowych zadań, wynikających z rodzących się potrzeb i możliwości. Propozycje nowych zadań będą mogły być zgłaszane przez Zespół Zarządzający i Koordynujący Plan, Radę Sołecką, Burmistrza, bądź radnych.

Zmiany będą dokonywane w tym samym trybie, co zatwierdzenie pierwotnej wersji Planu Odnowy Miejscowości.

8.3. PUBLIC RELATIONS PLANU ODNOWY MIEJSCOWOŚCI

Komunikacja społeczna będzie miała na celu informowanie opinii publicznej poprzez przekazywanie powszechnej wiedzy o działaniach Unii Europejskiej, o wdrażaniu i wykorzystaniu środków wspólnotowych, o korzyściach płynących z członkostwa, o budowaniu pozytywnego wizerunku podmiotów zaangażowanych w proces wdrażania pomocy – w zakresie związanym z realizacją Planu Odnowy Miejscowości Chwarstno.

Komunikacja społeczna będzie polegać na :

- zapewnieniu powszechnego dostępu do informacji o możliwościach ubiegania się o wsparcie ze środków funduszy strukturalnych na realizację projektów, służących rozwojowi regionalnemu dla wszystkich grup docelowych z terenu Gminy,
- zapewnieniu informowania opinii publicznej o zakresie i wymiarze pomocy wspólnotowej dla poszczególnych projektów i rezultatach działań na poziomie Gminy i sołectwa,
- inicjowaniu dodatkowych działań promocyjnych o zasięgu lokalnym,
- zapewnieniu współpracy z instytucjami zaangażowanymi w monitorowanie i realizowanie Planu w zakresie działań informacyjnych i promocyjnych poprzez wymianę informacji i wspólne przedsięwzięcia,
- wykorzystaniu nowoczesnych źródeł przekazu i nowoczesnych technologii, m.in. takich jak np. Internet w celu promocji Planu oraz usprawnienia komunikacji pomiędzy podmiotami uczestniczącymi w realizacji Planu.

Uzasadnienie

Plany Odnowy Miejscowości są niezbędnym dokumentem wymaganym przy ubieganiu się o środki z Programu Rozwoju Obszarów Wiejskich na lata 2007-2013 w ramach działania „Odnowa i rozwój wsi” dla miejscowości należących do:

- a) gminy wiejskiej, albo
- b) gminy miejsko-wiejskiej, z wyłączeniem miast liczących powyżej 5000 mieszkańców, lub
- c) gminy miejskiej, z wyłączeniem miejscowości liczących powyżej 5000 mieszkańców

Pomoc finansowa przyznawana będzie w formie refundacji kosztów kwalifikowanych w wysokości nieprzekraczającej 75% tych kosztów dla jednej miejscowości- nie więcej niż 500 000 w całym okresie programowania. Natomiast wysokość pomocy przyznanej na realizację jednego zadania nie może być niższa niż 25.000zł według kalkulacji kosztów określonych we wniosku o przyznanie pomocy.

Aby stworzyć możliwość składania wniosków w ramach tego Programu niezbędne jest podjęcie uchwał w sprawie zatwierdzenia Planów Odnowy Miejscowości.

Sporządziła:

M. Banasik

SEKRETARZ

Maria Banasik

BURMISTRZ

Grażyna Karłowicz

Grażyna Karłowicz

