

UCHWAŁA Nr XXIII/225/2008
Rady Miejskiej w Węgorzynie
z dnia 21 października 2008 roku

w sprawie zatwierdzenia Planu Odnowy Miejscowości Lesięcin (Kąkolewice)

Na podstawie art. 6 i 18 ust.2 pkt. 2 ustawy z dnia 8 marca 1990r. o o **samorządzie gminnym** (Dz. U. z 2001r. Nr 142, poz. 1591; z 2002r. Nr 23, poz. 220, Nr 62, poz. 558, Nr 113, poz. 984, Nr 153, poz. 1271, Nr 214, poz. 1806; z 2003r. Nr 80, poz. 717, Nr 162, poz. 1568; z 2004r. Nr 102, poz. 1055, Nr 116, poz. 1203; z 2005r. Nr 172, poz. 1441, Nr 175, poz. 1457; z 2006r. Nr 17, poz. 128, Nr 181, poz. 1337; z 2007 r. Nr 48, poz. 327, Nr 138 poz. 974, Nr 173 poz. 1218) **Rada Miejska w Węgorzynie uchwala co następuje:**

§ 1

Zatwierdza się **Plan Odnowy Miejscowości Lesięcin (Kąkolewice)** stanowiący załącznik do niniejszej uchwały.

§ 2.

Wykonanie uchwały powierza się Burmistrzowi Węgorzyna.

§ 3

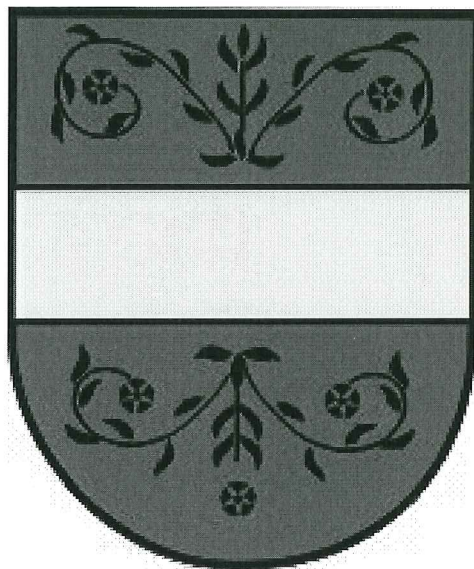
Uchwała wchodzi w życie z dniem podjęcia.


PRZEWODNICZĄCY
RADY MIEJSKIEJ
Monika Kuźmińska



Załącznik nr 1
do uchwały nr XXIII/225 /2008
Rady Miejskiej w Węgorzynie
z dnia 21 października 2008 roku

PLAN ODNOWY MIEJSCOWOŚCI
LESIĘCIN
KĄKOLEWICE



Lesiecin, sierpień 2008r.

Niniejszy Plan Odnowy Miejscowości Lesięcin i Kąkolewice został przygotowany przez Zespół w składzie:

1. **Paweł Bot**
2. **Agnieszka Dąbrowska**
3. **Monika Rególska**
4. **Małgorzata Dmochowska**

oraz

Sekretarza Gminy Węgorzyno – **Martę Banasik** i Sołtysa miejscowości Lesięcin – **Józefa Kawka**.

Plan Odnowy Miejscowości Lesięcin i Kąkolewice został sporządzony metodą ekspercko-partnerską, w ścisłym partnerskim współdziałaniu z Gminą Węgorzyno.



Herb rodu Borków umieszczony na froncie pałacu w Lesięcinie

1. **WPROWADZENIE**4
2. **AKTUALNA SYTUACJA SPOŁECZNO – GOSPODARCZA NA OBSZARZE MIEJSCOWOŚCI** 6

2.1	PODSTAWOWE INFORMACJE NA TEMAT SOŁECTWA.....	6
2.2	HISTORIA I DZIEDZICTWO KULTUROWE.....	6
2.3	INWENTARYZACJA ZASOBÓW SŁUŻĄCYCH UJĘCIU STANU RZECZYWISTEGO.....	9
2.3.1	ŚRODOWISKO PRZYRODNICZE I ZASOBY NATURALNE.....	9
2.3.2	GEOLOGIA I GEOMORFOLOGIA.....	10
2.3.3	GLEBY.....	10
2.3.4	HYDROGRAFIA.....	10
2.3.5	KLIMAT.....	11
2.3.6	LASY I TERENY ZIELENI.....	11
2.3.7	GOSPODARKA.....	11
2.3.8	ROLNICTWO.....	12
2.3.9	TURYSTYKA.....	12
2.3.10	KULTURA I SPORT.....	13
2.3.11	STRUKTURA DEMOGRAFICZNA, RYNEK PRACY I BEZROBOCIE.....	17
	<i>Struktura demograficzna.....</i>	17
	<i>Rynek pracy i bezrobocie.....</i>	19
2.3.12	KOMUNIKACJA.....	21
2.3.13	INFRASTRUKTURA KOMUNALNA.....	21
3.	ANALIZA SWOT.....	23
4.	PLANOWANE KIERUNKI ROZWOJU.....	24
2.	BUDOWA I MODERNIZACJA INFRASTRUKTURY SPOŁECZNO-KULTURALNEJ,.....	25
3.	BUDOWA INFRASTRUKTURY SPORTOWO - REKREACYJNEJ.....	25
5.	OPIS PLANOWANYCH PRZEDSIĘWZIĘĆ.....	25
6.	REALIZACJA ZADAŃ WYTYPOWANYCH DO WSPÓŁFINANSOWANIA Z DZIAŁANIA OSI3 „ODNOWA I ROZWÓJ WSI”.....	27
7.	SYSTEM WDRAŻANIA PLANU ODNOWY MIEJSCOWOŚCI.....	29
8.	SYSTEM MONITOROWANIA I OCENY PLANU ODNOWY MIEJSCOWOŚCI. PUBLIC RELATIONS PLANU.....	30
8.1	SYSTEM MONITOROWANIA PLANU ODNOWY MIEJSCOWOŚCI LESIĘCIN (KĄKOLEWICE).....	31
8.2	OCENA PLANU ODNOWY MIEJSCOWOŚCI.....	31
8.3	PUBLIC RELATIONS PLANU ODNOWY MIEJSCOWOŚCI.....	31

1. WPROWADZENIE

Plan Odnowy Miejscowości sporządzony dla miejscowości Lesięcin i Kąkolewice to dokument, który określa strategię działań w sferze społeczno-gospodarczej na lata 2008-2013. Podstawą stworzenia Planu Odnowy Miejscowości jest zgodność ze strategiami rozwoju kraju, regionu jak i Gminy Węgorzyno.

Podstawę dla opracowania Planu stanowił Program Rozwoju Obszarów Wiejskich na lata 2007-2013, Plan Rozwoju Lokalnego dla Gminy Węgorzyno na lata 2004-2006 i 2007-2013 przyjęty uchwałą Rady Miejskiej w Węgorzynie nr XXII/246/2004 z dnia 19 listopada 2004 roku, Studium uwarunkowań i kierunków zagospodarowania przestrzennego Miasta i Gminy Węgorzyno przyjęte uchwałą Rady Miejskiej w Węgorzynie nr XXI/183/2008 z dnia 03.07.2008r. oraz Strategia Rozwoju Gminy i Miasta Węgorzyno do 2015 roku przyjęta uchwałą Rady Miejskiej w Węgorzynie nr XXX/318/2001 z dnia 1 czerwca 2001 roku.

Niniejsze opracowanie przedstawia charakterystykę miejscowości, historię ukazującą bogatą przeszłość tych ziem, analizę sposobów służących przedstawieniu stanu rzeczywistego, analizę SWOT – czyli mocne i słabe strony opisywanych miejscowości. Opracowanie zawiera również planowane kierunki rozwoju, a także planowane przedsięwzięcia wraz z szacunkowym kosztorysem oraz harmonogramem planowanych działań.

Plan Odnowy Miejscowości opracowany dla Lesięcina i Kąkolewic ma przede wszystkim przyczynić się do podniesienia standardu życia i pracy we wskazanych miejscowościach poprzez m.in. realizację określonych priorytetowych inwestycji.

Planowane przedsięwzięcia mają na celu zaktywizowanie mieszkańców do działań prospołecznych, a w konsekwencji mają przyczynić się do podniesienia atrakcyjności całych miejscowości.

Mieszkańcy poprzez realizację Planu Odnowy Miejscowości będą mogli pozyskać środki zewnętrzne dla jeszcze lepszego rozwoju wsi w ramach Programu Rozwoju Obszarów Wiejskich na lata 2007 – 2013, działanie "Odnowa i Rozwój wsi".

Plan Odnowy Miejscowości Lesięcin i Kąkolewice jest planem otwartym, który w zależności od potrzeb i uwarunkowań finansowych będzie mógł być aktualizowany w każdym momencie.

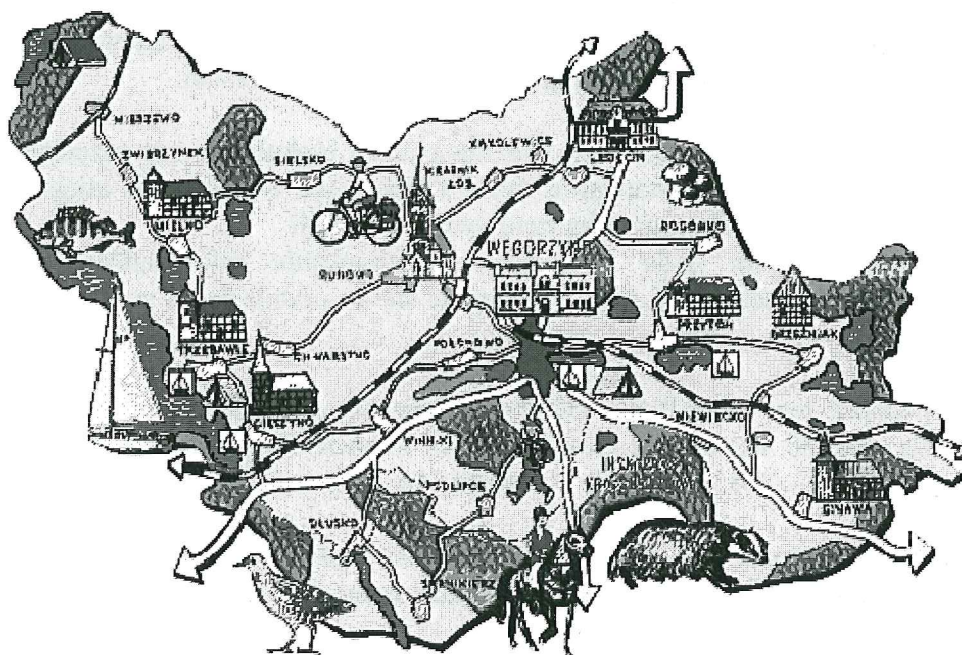
Taka formuła pozwala także na pewną swobodę, jeśli chodzi o możliwość dopisywania nowych działań, a także zmienianie kolejności ich realizacji w latach 2008-2013 w zależności od uruchomienia i dostępu do funduszy strukturalnych.

2. AKTUALNA SYTUACJA SPOŁECZNO – GOSPODARCZA NA OBSZARZE MIEJSCOWOŚCI

2.1 PODSTAWOWE INFORMACJE NA TEMAT SOŁECTWA

Sołectwo Lesięcin położone jest w północno – wschodniej części Gminy Węgorzyno, powiecie łobeskim, w środkowej części województwa zachodniopomorskiego, w strefie o wysokich walorach przyrodniczych i krajobrazowych. W skład sołectwa wchodzi dwie miejscowości: Lesięcin i Kąkolewice.

Gmina Węgorzyno położona jest w ścisłym sąsiedztwie gmin: Chociwel, Łobez, Drawsko Pomorskie i Ińsko. Sołectwo Lesięcin usytuowane jest w odległości około 80 km od Szczecina, 16 km od Chociwla, 7 km od Węgorzyna, w sąsiedztwie takich miejscowości jak: Kraśnik Łobeski i Gardno.



Lesięcin i Kąkolewice połączone są z Kraśnikiem łobeskim drogą lokalną oraz od wschodu z drogą wojewódzką nr 151. Miejscowości rozdziela linia kolejowa łącząca Stargard Szczeciński z Gdynią.

W roku 2007 miejscowość Lesięcin zamieszkiwało 241 mieszkańców, a Kąkolewice 137 mieszkańców.

2.2 HISTORIA I DZIEDZICTWO KULTUROWE

LESIĘCIN. Nazwa dzierzawcza od nazwy osobowej Lasięta, Lasocino, Lasętyno, nazwy przejściowe Lasocino, Łasocino, nazwa niemiecka Lessenthin. W 1866 roku w Lesięcinie mieszkało 150 osób w 17 domach, w folwarku mieszkały 152 osoby w 10 domach. Dla porównania w 1993 roku we wsi mieszkało 265 mieszkańców.

Wieś ma rodowód średniowieczny. Była lennem rodziny Borków. W 1720 Ernst Mathias von Borke scalił majątek w Lesięcinie z dobrami w Kąkolewicach. Ostatnimi właścicielami Lesięcina byli: w 1914 roku Richard von Borke, który posiadał 1006 ha ziemi, mleczarnię, krochmalnię i tartak. W 1939 roku właścicielką była Elizabeth von Borke, która posiadała 938 ha ziemi.

Folwark był własnością rodu Borków i należały do niego mniejsze folwarki w Nowym Lesięcinie i Wygwizdowie (oba folwarki już nie istnieją, odnaleźć można tylko fundamenty) oraz młyn wodny na Brzeźnickiej Węgorzy.

W 1870 roku w tutejszej szkole uczyło się 90 uczniów. Wieś położona jest nad Reską Węgorzą. Wieś zbudowana w formie owalnicy rozbudowanej w ulicówkę, zabudowa murowana, parterowa. Rozciąga się na przestrzeni około 0,6 km z pn. – wsch. na pd. – zach., wzdłuż drogi łączącej szosę Węgorzyno – Łobez z Kąkolewicami. W 1924 roku podczas budowy drogi odkryto osadę wczesnośredniowieczną z VI – VII wieku w odległości 1,5 km na pd. – wsch. od wsi przy drodze do Rogówka. W czasie II wojny światowej był tu obóz pracy przymusowej.

DO WAŻNIEJSZYCH OBIEKTÓW NALEŻĄ:

Pałac dwukondygnacyjny, na planie prostokąta, dach mansardowy, kryty blachą falistą, położony w północnej części wsi. Na frontonie herb Borków, na ścianie pd. – zach tablica pamiątkowa z 1835 roku, częściowo zniszczona z napisem: „Erbaut im Jahre 1835 von Peter Louis Ernst von Borke; Umgebaut im Jahre von Richard Ernst von Borke”. Jeszcze po wojnie pałac został przerobiony na mieszkania i tylko dlatego nie rozebrano go. W latach dziewięćdziesiątych zawaliły się schody w pałacu. W roku 2001 pałac spłonął. Obecnie w rękach prywatnych, częściowo rozebrany niszczeje.



Park krajobrazowy z drugiej połowy XIX wieku. Powierzchnia 5,5 ha. Pomniki przyrody: jedlica o obwodzie 300 cm i wysokości 40 m, lipa o obwodzie 430 cm i wysokości 30 m, dąb szypułkowy o obwodzie 470 cm i wysokości 30 m, uschnięta sosna Jeffreya. Alejka grabowa. Przy pałacu po lewej stronie zabytkowy platan.

Cmentarz przykościelny o powierzchni 0,11 ha na wzgórzu przy rozwidleniu dróg do Kąkolewic i Nowego Lesięcina. Kościół opuszczony już w XIX wieku prawdopodobnie

splonął na początku XX wieku. Drewniana dzwonnica belkowa z drugiej połowy XIX wieku została rozebrana. Drugi cmentarz o powierzchni 0,4 ha leży w południowej części wsi, przy drodze do Nowego Lesięcina. Zachowanych jest około 100 grobów z lat 1880 – 1937 oraz około 30 z lat 1945 – 1957.

Zestawienie wartości kulturowych Lesięcina prezentuje tabela. Poszczególne symbole w niej zawarte oznaczają: A – Kościół, B- Pałac, Dwór, C – zabudowa komunalna, D – zabudowa przemysłowa, E – zabudowa gospodarcza, F – parki, G – cmentarze, H – stanowiska archeologiczne, I – układ przestrzenny, J – budownictwo ludowe, R – obiekty wpisane do rejestru zabytków

Tabela 1. Zestawienie wartości kulturowych miejscowości Lesięcin

Miejscowość	A	B	C	D	E	F	G	H	I	J	R
Lesięcin	-	+R	+	-	+	+R	+(2)	+(18)	+	-	+

Źródło – Studium uwarunkowań i kierunków zagospodarowania.

Tabela 2. Wykaz obiektów zabytkowych miejscowości Lesięcin

Miejscowość	Obiekt	Datowanie	Nr rejestru	Data wpisu
Lesięcin	Park dworski	2 poł. XIX w	823	02.10.1978r.
Lesięcin	Pałac	2 poł. XIX w	A - 9	19.06.1998r.

KĄKOLEWICE. Nazwa patronimiczna od nazwy osobowej Kąkol, w 1433 roku nazywana Kanckelfytcze, nazwa niemiecka Kankelfitz. W 1866 roku w Kąkolewicach mieszkało 49 osób w 10 domach, w folwarku 144 osoby w 17 domach. Dla porównania w 1993 roku we wsi mieszkało 83 mieszkańców.

Pierwsza wzmianka o wsi pochodzi z końca XIV w. – lenno rodziny Borków. Pod koniec XVI w. podział majątku między dwóch braci Adriana i Andrzeja Bork. W 1 połowie XVII w. Kąkolewice miały 12 zagród chłopskich, młyn i karcznię. W XVIII wieku wieś przejściowo należała do rodziny von Thun. W 1720 roku majątek został odkupiony przez Ernesta von Borke, który rezydował w Lesięcinie. W okresie wojen napoleońskich wieś uległa zniszczeniu.

Wieś o zabudowie luźnej, głównie murowanej, parterowej. Rozciąga się na przestrzeni 1 km na zach. od linii kolejowej Runowo – Łobez, w północnej części gminy. Średnia wysokość wynosi 80 m n.p.m. Dawna własność Borków. W 1775 roku istniała tu szkoła.

DO WAŻNIEJSZYCH OBIEKTÓW NALEŻĄ:

Kościół filialny pw. św. Józefa z 1732 roku. Ryglowy, na podmurówce z kamienia, od wschodu zamknięty pięcioboczną apsydą, kryty dachówką. Położony na wzniesieniu w pn. – zach. części wsi. Barokowy ołtarz ze spiralnymi kolumnkami i snycerską dekoracją o motywach roślinnych. Drewniany chór muzyczny wsparty na 4 kolumnach z ozdobnymi kapitelami.

Cmentarz przykościelny o powierzchni 0,55 ha. Dzwonnica z 1988 roku (metalowy szkielet w kształcie krzyża) z dzwonem z 1838 roku, nieużytkowana kaplica z drugiej połowy XIX wieku z kamienia ciosanego, dwa groby z 1939 i 1945 roku. Na skarpie dwa dęby o obwodach 320 i 410 cm.

Pałac klasycystyczny z XVIII/XIX wieku, dwukondygnacyjny z cegły, otynkowany, dach mansardowy kryty dachówką. W elewacji frontowej portyk. Na elewacji wschodniej miejsce po herbie dawnych właścicieli (Borków). Pałac opuszczony i po wojnie zaniedbany. Obecnie całkowicie zniszczony, pozostały jedynie resztki fundamentów. W otoczeniu ruiny stodoły z kamienia.



Park krajobrazowy z XVIII wieku, ze starodrzewem, m.in. dąb piramidalny, dęby o obwodzie do 345 cm, lipa o obwodzie 330 cm, grab o obwodzie 202 cm, klon zwyczajny trójpienny. Do niedawna w parku rósł dąb „Ojciec Borko” – pomnik przyrody o obwodzie 700 cm.

Zestawienie wartości kulturowych Kąkolewic prezentuje tabela. Poszczególne symbole w niej zawarte oznaczają: A – Kościół, B- Pałac, Dwór, C – zabudowa komunalna, D – zabudowa przemysłowa, E – zabudowa gospodarcza, F – parki, G – cmentarze, H – stanowiska archeologiczne, I – układ przestrzenny, J – budownictwo ludowe, R – obiekty wpisane do rejestru zabytków

Tabela 3. Zestawienie wartości kulturowych miejscowości Kąkolewice

Miejscowość	A	B	C	D	E	F	G	H	I	J	R
Kąkolewice	+R	+R	-	-	+	+R	+	+(5)	+	-	+

Źródło – Studium uwarunkowań i kierunków zagospodarowania.

Tabela 4. Wykaz obiektów zabytkowych miejscowości Kąkolewice

Miejscowość	Obiekt	Datowanie	Nr rejestru	Data wpisu
Kąkolewice	Park podworski	XVIIw. 61oz. Pocz. XIX	196	19.12.1956r.
Kąkolewice	Pałac (ruina) - rozebrana	Pocz. XIX w.	432	10.12.1963r.
Kąkolewice	Kościół św. Józefa		269	23.01.1958r.

2.3 INWENTARYZACJA ZASOBÓW SŁUŻĄCYCH UJĘCIU STANU RZECZYWISTEGO

2.3.1 ŚRODOWISKO PRZYRODNICZE I ZASOBY NATURALNE

Sołectwo Lesięcin, podobnie jak cała Gmina Węgorzyno położone jest w prowincji Nizy Środkowo-europejskiego, podprowincji Pobrzeża Południowobałtyckiego, w makroregionie Pojezierza Zachodniopomorskiego.

Ich tereny leżą w obszarze dwóch mezoregionów: Pojezierza Ińskiego oraz Wysoczyzny Łobeskiej. Charakterystycznymi elementami kształtującymi lokalny krajobraz są moreny czołowe, położone w kierunku z południowego na północno-wschodni, obserwowane pod postacią licznych wzgórz, pokrytych często kompleksami leśnymi oraz rynnowe jeziora, również pochodzenia polodowcowego.

W pobliżu Lesięcina i Kąkolewic nie ma większych akwenów wodnych, co w znacznym stopniu wpływa niekorzystnie na rozwój turystyki.

Wysoczyznę Łobeską, przecina dolina Regi wraz z dopływami, przepływająca przez rynny polodowcowe.

2.3.2 GEOLOGIA I GEOMORFOLOGIA

Strukturę geologiczną terenów gminy i samego sołectwa Lesięcin tworzą przede wszystkim utwory trzeciorzędu i czwartorzędu Niecki Szczecińskiej. Utwory tych okresów geologicznych to w przypadku czwartorzędu piaski i ropy miocenijskie, zalegające do głębokości 100- 150 m oraz ropy i mułowce oligocenijskie. Utwory trzeciorzędowe tworzą strukturę geologiczną południowej części gminy. Pochodną jej struktury geologicznej są występujące na terenach gminy złoża kopalin - przede wszystkim ropy, piasków i żwirów, ale także kredy, torfu i borowiny.

Rzeźba terenów gminy tworzy podstawowe komponenty lokalnego krajobrazu. Główne jego elementy to różnego typu formy polodowcowe, związane ze skutkami działania zlodowacenia bałtyckiego. W południowej części gminy zaznacza się strefa moreny czołowej dawnego ropy. Obejmuje ona swoim zasięgiem okolice Dłuska, Sulic, Węgorzynka, Brzeźnicy i tworzy wyraźny pas, przebiegający od wschodu na zachód przez kompleksy ropy północnego skraju Ińskiego Parku Krajobrazowego i jego otoczenia. Krajobraz tego pasma tworzą liczne rynny glacialne, z których największe to ropy w zachodniej części gminy ropy jeziora Dłusko i Woświn, oraz ropy w wschodniej części ropy Brzeźnickiej Węgorzy. Nachylenie stoków tych rynien jest często znaczne, a różnica wzniesień pomiędzy ich dnem a poziomem otoczenia dochodzi do kilkudziesięciu metrów. W tej części gminy ropy położone są liczne wzniesienia, o przeciętnej wysokości od 120 do 164 m.n.p.m.

2.3.3 GLEBY

Tereny gminy, w tym Cieszyna mają dość słabe gleby pod względem jakości i przydatności rolniczej, młode z geologicznego punktu widzenia. Są zróżnicowane pod względem bonitacyjnym, występują tu przede wszystkim gleby klas IVa, V, VI i VIb. Grunty III klasy stanowią dość niski odsetek powierzchni gminy i zalegają głównie w jej zachodniej części. Ich właściwości zależą od składu ropy, które je tworzyły. Występują tu też gleby rdzawe i ropy o gorszych właściwościach i przydatności rolniczej, klasy VI. Uzupełnieniem opisanych typów są bielice gliniaste i słabogliniaste oraz gleby hydromorficzne - torfy i mady, zalegające w dolinach ropy. Struktura i typy ropy mają znaczący wpływ na dominujące na terenie gminy typy ropy upraw oraz ich rozkład przestrzenny i jakość.

2.3.4 HYDROGRAFIA

Lesięcin i Kąkolewice ropy położone są nad ropy Węgorzą. Reska Węgorza jest lewym dopływem Brzeźnickiej Węgorzy o długości 21 km. Dopływami Reskiej Węgorzy są: Golnica, która swój początek bierze w stawach ropy i ciągnie się na przestrzeni 12 km. Drugim dopływem jest Krzeszna o długości 5 km.

Stan czystości ropy powierzchniowych kształtuje się rozmaicie. Większość ropy i cieków wodnych w swoich początkowych odcinkach przebiegających przez obszary źródliskowe posiada I klasę czystości. Ze względu na regres w gospodarce rolniczej na przestrzeni ostatnich lat, zauważalnym zjawiskiem jest spadek stopnia zanieczyszczenia ropy fosforanami i innymi substancjami pochodzenia organicznego. Ma to korzystny wpływ zwłaszcza na stan czystości ropy w jeziorach, ponieważ dzięki temu proces ich eutrofizacji ulega spowolnieniu.

Ocena stopnia zanieczyszczenia wód na terenie gminy na przestrzeni ostatnich lat wykazuje, że nastąpiła tu niewielka poprawa jakości we wszystkich grupach zanieczyszczeń.

2.3.5 KLIMAT

Położenie geograficzne gminy, w tym Lesięcina i Kąkolewic ma wpływ na warunki klimatyczne. Podstawowe wartości parametrów meteorologicznych tego obszaru, takie jak średnia ilość opadów, dominujące kierunki i siła wiatrów czy średnie temperatury są reprezentatywne dla całego obszaru Pojezierza Zachodniopomorskiego. Średni okres wegetacyjny, trwa tu około 210 dni, średnia temperatura w roku waha się w przedziale od 6,5 do 7°C, wielkość opadów waha się pomiędzy 600 a 650 mm. Istotną cechą lokalnego klimatu jest bardzo duża zmienność i nieregularność, związana z jednej strony z łatwym przemieszczaniem się dużych mas powietrza, z drugiej ze skomplikowaną rzeźbą terenu.

2.3.6 LASY I TERENY ZIELENI

Lasy na terenie gminy, w tym na północny – wschód, wschód i południe od Lesięcina i Kąkolewic znajdują się pod zarządem Nadleśnictwa Łobez. Przestrzeń, jaką zajmują stanowi 24% powierzchni gminy. Lasy są lasami gospodarczymi, pochodzą z wtórnych nasadzeń o zunifikowanym często składzie gatunkowym, dominuje w nich świerk i sosna, wprowadzana na siedliska dawnych buczyn i grądów. Zauważalne jest w ostatnich latach zjawisko ponownego zalesienia terenów dawnych upraw, postępujące częściowo w sposób zaplanowany, a częściowo będące następstwem naturalnej sukcesji na terenach nie użytkowanych rolniczo. Są to młode lasy, w których dominują takie gatunki jak brzoza, topola osika oraz różne gatunki wierzby.

Ważnymi elementami struktury krajobrazu są liczne zachowane na terenie gminy zabytkowe założenia parkowe, z których jedno mieści się w Lesięcinie i jedno w Kąkolewicach.

Park krajobrazowy w Lesięcinie powstał w drugiej połowie XIX wieku. Powierzchnia 5,5 ha. Pomniki przyrody: jedlica o obwodzie 300 cm i wysokości 40 m, lipa o obwodzie 430 cm i wysokości 30 m, dąb szypułkowy o obwodzie 470 cm i wysokości 30 m, uschnięta sosna Jeffreya. Alejka grabowa. Przy pałacu po lewej stronie zabytkowy platan.

Park krajobrazowy w Kąkolewicach powstał w XVIII wieku, ze starodrzewem, m.in. dąb piramidalny, dęby o obwodzie do 345 cm, lipa o obwodzie 330 cm, grab o obwodzie 202 cm, klon zwyczajny trójpienny. Do niedawna w parku rósł dąb „Ojciec Borko” – pomnik przyrody o obwodzie 700 cm.

2.3.7 GOSPODARKA

Do niedawna podstawowym problemem warunkującym rozwój gospodarczy Gminy Węgorzyna, w tym miejscowości Lesięcin i Kąkolewice było powstrzymanie spadku liczby miejsc pracy, jaki dokonał się tu w latach dziewięćdziesiątych. Stan ten powodował, iż teren gminy uznano za szczególnie zagrożony wysokim bezrobociem strukturalnym, wynikającym przede wszystkim ze zmniejszenia się ilości miejsc pracy w rolnictwie.

W chwili obecnej największym problemem jest brak siły roboczej w takich dziedzinach jak, budownictwo, czy rolnictwo. Stan taki spowodowany jest odpływem zwłaszcza młodych ludzi do większych ośrodków miejskich, a po otwarciu granic również do innych krajów Unii Europejskiej.

Na terenie sołectwa Lesięcin nie ma zakładów pracy, w związku z czym mieszkańcy zmuszeni są dojeżdżać do pracy do Łobza lub Węgorzyna.

2.3.8 ROLNICTWO

Gmina Węgorzyno jest gminą o silnie rozwiniętym **sektorze produkcji artykułów rolniczych i spożywczych**. Istotnym czynnikiem wpływającym na poziom produkcji rolniczej jest jakość gleb. Najlepsze pod względem bonitacyjnym gleby zalegają głównie w zachodniej części gminy. Na południe od linii Trzebawie – Kąkolewice dominują gleby bielcowe słabo gliniaste i gliniaste.

W strukturze zasiewów dominują zboża. W pozostałej grupie roślin największą powierzchnię zajmuje rzepak ozimy, na następnym miejscu ziemniaki. Pozostałą powierzchnię upraw zajmują rzepak jary, rośliny strączkowe, pastewne oraz buraki cukrowe.

Tabela 5: Gospodarstwa indywidualne

Lp.	Miejscowość	Liczba gospodarstw indywidualnych
1	Brzeźniak	28
2	Przytoń, Rogówko Sulice	27
3	Lesięcin, Kąkolewice	14
4	Kraśnik	7
5	Runowo	23
6	Runowo Pomorskie, Połchowo	19
7	Chwarstno	28
8	Trzebawie	28
9	Cieszyno	19
10	Winniki	10
11	Dłusko, Podlipce, Sarnikierz	26
12	Węgorzynko	6
13	Wiewiecko, Ginawa	15
14	Sielsko	54
15	Mielno	20
16	Mieszewo	28
17	Zwierzynek	12
18	Węgorzyno	63

Źródło: Plan Rozwoju Lokalnego dla Gminy Węgorzyno na lata 2004-2006 i 2007-2013.

2.3.9 TURYSTYKA

Walory turystyczne Gminy Węgorzyno związane są głównie z walorami ukształtowania terenu jak i niewielkiego stopnia przekształcenia i zanieczyszczenia w skutek działalności człowieka. Duży udział w powierzchni gminy mają lasy i jeziora. Baza noclegowa Gminy Węgorzyno jest niewielka.

Na terenie sołectwa znajduje się zabytkowy pałac należący niegdyś do rodziny von Borków oraz zabytkowy kościół w Kąkolewicach z 1732 roku co może stanowić szansę na rozwój turystyki tzw. sentymentalnej. Turystyka jest szansą sołectwa i wsi na dywersyfikację zawodową, co przyczyni się do ogólnego rozwoju (*Strategia rozwoju gminy*).

Gmina dysponuje rozbudowanym systemem wydzielonych w terenie **szlaków rowerowych**.

Przez Lesięcin i Kąkolewice przebiega jedna z nich:

1. **R-2. Szlakiem pałaców i dworów:** trasa prowadzi przez urozmaicone tereny o najpiękniejszych w Gminie panoramach. Pozwala poznać zachowane pałace i dwory oraz pozostałe po nich parki. Trasa ta zalicza się do tras łatwych. Prowadzi przez drogi asfaltowe, gruntowe i polne.

2.3.10 KULTURA I SPORT

Na terenie sołectwa działa filia Miejskiej Biblioteki Publicznej w Węgorzynie znajdująca się w obiekcie na terenie dawnej szkoły w Kąkolewicach. Dodatkowo mieszkańcy sołectwa Lesięcin mogą uczestniczyć w licznych imprezach o zasięgu gminnym, powiatowym jak i międzynarodowym jakie odbywają się na terenie miasta i gminy Węgorzyna.

Tabela 6. KALENDARZ IMPREZ LOKALNYCH I SZKOLNYCH NA 2008 r.

TERMIN	NAZWA IMPREZY	ORGANIZATOR	MIEJSCE
STYCZEŃ			
styczeń	Podsumowanie roku spotkanie z przedsiębiorcami, dyrektorami, radnymi, sołtysami, kierownikami jednostek	Urząd Miejski	Restauracja „Słowiańska”
styczeń	„Szkolne mistrzostwa w Mini Piłce Koszykowej kl. 4 – 6”	Szkoła Podstawowa w Węgorzynie	Sala gimnastyczna
styczeń	„Gminny Turniej Koszykówki”	Ludowy Uczniowski Klub Sportowy „Trójka”	-
styczeń	„Wielka Orkiestra Świątecznej Pomocy”	Gimnazjum w Węgorzynie Przedszkole Publiczne w Węgorzynie Szkoła Podstawowa w Runowie Pomorskim Szkoła Podstawowa w Węgorzynie	Teren gminy Węgorzyna Hala sportowa
styczeń	„Mistrzostwa Powiatu w Piłce Ręcznej”	Szkoła Podstawowa w Węgorzynie	Sala gimnastyczna
LUTY			
luty	„Zimowy Turniej Tenisa Stołowego”	Szkoła Podstawowa w Węgorzynie	Sala gimnastyczna
luty	„Halowy Turniej w Piłce Nożnej Chłopców”	Szkoła Podstawowa w Węgorzynie	Sala gimnastyczna
luty	„Turniej Mini Koszykówki”	Szkoła Podstawowa w Węgorzynie	Sala gimnastyczna
luty	„Gminny Halowy Turniej Piłki Nożnej”	Ludowy Uczniowski Klub Sportowy „Trójka”	-
luty	„Powiatowy Turniej Koszykówki”	Ludowy Uczniowski Klub Sportowy „Trójka”	-
MARZEC			
marzec	„Odzyskanie ziem” uroczystości pod pomnikiem	Szkoła Podstawowa w Runowie Pomorskim	Sala gimnastyczna
marzec	„Wyzwolenie Węgorzyna”	Przedszkole Publiczne w Węgorzynie	-
marzec	„Międzypowiatowy Halowy Turniej Piłki Nożnej”	Ludowy Uczniowski Klub Sportowy „Trójka”	-
marzec	Powiatowy Konkurs Skoku Wzwyż”	Ludowy Uczniowski Klub Sportowy „Trójka”	-

marzec	„Powitanie Wiosny” „Topienie Marzanny”	Przedszkole Publiczne w Węgorzynie SP Węgorzyno	-
marzec	„Pierwszy Dzień Wiosny” „Dzień Ekologii”	Szkoła Podstawowa w Runowie Pomorskim Gimnazjum w Węgorzynie Przedszkole Publiczne w Węgorzynie	Szkoły i teren przyległy
marzec	Puchar Polski w wyścigach psich zaprzęgów	Urząd Miejski, Starostwo Powiatowe Łobez, Gmina Łobez	Teren Nadleśnictwa Łobez
KWIECIEŃ			
kwiecień	Święto Konstytucji 3 – go Maja Dzień Flagi	Gimnazjum w Węgorzynie Szkoła Podstawowa w Runowie Pomorskim Szkoła Podstawowa w Węgorzynie	-
kwiecień	„Gminne Czwartki Lekkoatletyczne”	Ludowy Uczniowski Klub Sportowy „Trójka”	-
kwiecień	„Gminny Turniej Koszykówki”	Ludowy Uczniowski Klub Sportowy „Trójka”	-
kwiecień	„Wiosenny Turniej Szachowy”	Ludowy Uczniowski Klub Sportowy „Trójka”	-
kwiecień	„Dzień Ziemi” „Sprzątanie Świata”	Szkoła Podstawowa w Węgorzynie, Przedszkole Publiczne w Węgorzynie	-
kwiecień	Mistrzostwa Szkoły w Mini Piłce Nożnej Chłopców Mistrzostwa Szkoły w Mini Piłce Nożnej Dziewcząt	Szkoła Podstawowa w Węgorzynie,	Hala sportowa
Kwiecień	Montaż słowno – muzyczny z okazji rocznicy śmierci papieża Jana Pawła II	Urząd Miejski	Kościół w Węgorzynie
MAJ			
maj	„Węgorzyńska Majówka 2008”	Urząd Miejski, OSP, Przedszkole, Szkoły Podstawowe z Węgorzyna i Runowa Pom., Gimnazjum w Węgorzynie, LKS „Sparta”	Stadion miejski
maj	Międzypowiatowe Zawody Szachowe	Urząd Miejski	Hala sportowa
maj	„Gminne Czwartki Lekkoatletyczne”	Ludowy Uczniowski Klub Sportowy „Trójka”	-

maj	„Turniej Piłki Nożnej Orlików”	Ludowy Uczniowski Klub Sportowy „Trójka”	-
maj	Mistrzostwa szkoły w Czwórboju LA Mistrzostwa szkoły w Trójboju LA	Szkoła Podstawowa w Węgorzynie	Stadion miejski
maj	„Święto Szkoły”	Gimnazjum w Węgorzynie,	Hala sportowa, Stadion miejski
maj	„Święto Przedszkolaka”	Przedszkole Publiczne w Węgorzynie	-
CZERWIEC			
czerwiec	„Dzień Dziecka”	Szkoły Podstawowe w Runowie Pomorskim i Węgorzynie, wiejskie świetlice środowiskowe z gminy W-no, Przedszkole Publiczne w Węgorzynie	Szkoła w Runowie Pom. Stadion miejski
czerwiec	XVI Międzynarodowy Wyścig Kolarski „ BAŁTYK – KARKONOSZE TOUR”	Towarzystwo Kolarskie w Jeleniej Górze	Ulice Węgorzyna
czerwiec	„Turniej Piłki Nożnej Dzikich Drużyn”	Ludowy Uczniowski Klub Sportowy „Trójka”	-
czerwiec	Mistrzostwa powiatu w Brydża	p. Makowiecki	Restauracja „Słowiańska”
LIPIEC			
Lipiec	VIII Turniej Drużyn Wiejskich o Puchar Burmistrza Węgorzyna	Rada Sołecka w Zwierzynku	Stadion w Zwierzynku
lipiec	„Lato z Węgorzem 2008 ”	Urząd Miejski w Węgorzynie	Stadion miejski
lipiec	„Turniej Piłki Nożnej Orlików”	Ludowy Uczniowski Klub Sportowy „Trójka”	-
lipiec	„Turniej Piłki Nożnej Dzikich Drużyn”	Ludowy Uczniowski Klub Sportowy „Trójka”	-
lipiec	„Wakacyjne turnieje i rozgrywki sportowe”	Ludowy Uczniowski Klub Sportowy „Trójka”	-
SIERPIEŃ			
sierpień	„Festyn trzeźwości”	Urząd Miejski, Komisja d/s. zwalczania problemów alkoholowych.	Stadion miejski Hala sportowa
sierpień	„Lato z Węgorzem 2008 ”	Urząd Miejski w Węgorzynie	Plac 3 –maja, tereny przyległe
sierpień	„Wakacyjne turnieje i rozgrywki	Ludowy Uczniowski Klub	-

	sportowe	Sportowy „Trójka”	
WRZESIEŃ			
wrzesień	01 września Wojewódzka Inauguracja Roku Szkolnego 2008/2009	Urząd Miejski Gimnazjum Węgorzyno	Nowa szkoła
wrzesień	„Gminne Uroczystości Dożynkowe”	Urząd Miejski, sołectwa	-
wrzesień	„Pasowanie uczniów klas I”	Szkoła Podstawowa w Węgorzynie Szkoła Podstawowa w Runowie Pom.	Hala sportowa lub podwórko szkolne
wrzesień	„Sprzątanie Świata”	Szkoła Podstawowa w Runowie Pomorskim Gimnazjum w Węgorzynie	Teren gminy Węgorzyno
wrzesień	„Dzień Integracji klas I”	Gimnazjum w Węgorzynie	-
wrzesień	„Gminne Czwartki Lekkoatletyczne”	Ludowy Uczniowski Klub Sportowy „Trójka”	-
wrzesień	„Gminne Biegi Przełajowe”	Ludowy Uczniowski Klub Sportowy „Trójka”	-
PAŹDZIERNIK			
październik	„Dzień Papieski”	Szkoła Podstawowa w Runowie Pomorskim Gimnazjum w Węgorzynie	-
październik	„Gminne Czwartki Lekkoatletyczne”	Ludowy Uczniowski Klub Sportowy „Trójka”	-
październik	„Powiatowe Biegi Przełajowe”	Ludowy Uczniowski Klub Sportowy „Trójka”	-
LISTOPAD			
listopad	„Rocznica Odzyskania Niepodległości”	Szkoła Podstawowa Węgorzyno, Szkoła Podstawowa w Runowie Pomorskim. Urząd Miejski	Hala sportowa
listopad	Msza Św. z okazji Rocznicy Odzyskania Niepodległości	Kościół Parafialny Najświętszej Marii Panny	Kościół Parafialny
GRUDZIEŃ			
grudzień	„Mikołajkowy Konkurs skoku wzwyż”	Gimnazjum w Węgorzynie Ludowy Uczniowski Klub Sportowy „Trójka”	Hala sportowa
grudzień	„Jasełka” „Konkurs Kolęd”	Gimnazjum w Węgorzynie	Hala sportowa
grudzień	„Świąteczny Halowy Turniej Piłki Nożnej Orlików”	Ludowy Uczniowski Klub Sportowy „Trójka”	-

grudzień	II Międzynarodowy Festiwal Piosenki Bożonarodzeniowej „Gwiazdka 2008”	Urząd Miejski Parafia w Węgorzynie pw. NMP	Kościół w Węgorzynie
-----------------	---	--	----------------------

2.3.11 STRUKTURA DEMOGRAFICZNA, RYNEK PRACY I BEZROBOCIE

Znaczna część danych statystycznych odnoszących się do struktury demograficznej, rynku pracy i bezrobocia dostępna jest jedynie we wskaźnikach odnoszących się do całej gminy. Niemniej jednak ze względu na fakt, iż Gmina Węgorzyno ma charakter dość jednorodny należy przyjąć, że podane w niniejszym rozdziale wskaźniki odnoszą się proporcjonalnie także do Lesięcina i Kąkolewic.

Struktura demograficzna

Gmina Węgorzyno należy do jednostek administracyjnych o niskiej liczbie ludności przypadającej na 1 km² – 28,90 osób wg stanu na 31.12.2006 roku. W ostatnich dwóch latach liczbę ludności charakteryzuje tendencja wzrostowa. Wskaźnik feminizacji w badanym okresie czasu utrzymuje się na niskim poziomie. Przewaga mężczyzn nie zmniejsza się i w 2006 roku na 100 mężczyzn przypadało 97 kobiet.

Tabela 7. Struktura ludności Gminy Węgorzyno

Lata	Ludność ogółem	Mężczyźni	Kobiety	Gęstość zaludnienia na 1 km ²	Liczba kobiet na 100 mężczyzn
2002	7 307	3 683	3 624	28,54	98,40
2003	7 370	3 720	3 650	28,79	98,12
2004	7 344	3 689	3 655	28,69	99,08
2005	7 339	3 731	3 608	28,68	96,70
2006	7 398	3 751	3 647	28,90	97,23

Źródło: Roczniki statystyczne Urzędu Statystycznego w Szczecinie

Systematycznie obniża się liczba ludności w wieku przedprodukcyjnym (od 2002 roku o 179 osób), a także liczba osób w wieku poprodukcyjnym (o 10 osób). Wzrosła natomiast liczba mieszkańców w wieku produkcyjnym (o 280 osób). Taki stan rzeczy związany jest z obniżeniem tempa wzrostu liczby urodzeń (liczba urodzeń żywych w roku 2006 wynosiła 74 niemowlęta). W stosunku do roku 2004 liczba urodzeń spadła o 11,9 %.

Tabela 8. Struktura ludności Gminy Węgorzyno (stan na 31 grudnia 2006 roku)

Lata	Liczba ludności	Ludność w wieku		
		przedprodukcyjnym	produkcyjnym	poprodukcyjnym
2002	7 307	1 824	4 286	1 197
2003	7 370	1 796	4 374	1 200
2004	7 344	1 718	4 434	1 192
2005	7 339	1 649	4 509	1 181
2006	7 398	1 645	4 566	1 187

Źródło: Roczniki statystyczne Urzędu Statystycznego w Szczecinie

Zmiany podstawowych zjawisk demograficznych w Gminie Węgorzyno są przejawem ukształtowania się nowego modelu rodziny, a także migracji ludności. Zjawisko to jest wyrazem szybkiego przystosowania się ludności do nowych warunków ekonomicznych, za co odpowiedzialne są:

- zmiany strukturalne
- kulturowe (dążenie kobiet do samorealizacji, zmiana pozycji kobiet na rynku pracy, konsumpcjonizm).

Na terenie Gminy Węgorzyno najliczniejszą grupą osób są mężczyźni w przedziale wiekowym 20-24 lat. Proces starzenia jest bardziej zaawansowany wśród kobiet. Grupa kobiet w przedziale wiekowym 70 i więcej lat, jest prawie dwa razy liczniejsza od grupy mężczyzn w tym samym wieku.

Rozwój ludności jest wypadkową zarówno przyrostu naturalnego, jak i salda migracji. Na terenie Gminy Węgorzyno występuje odpływ części osób, zwłaszcza młodych, w celu znalezienia pracy. Najwyższy wskaźnik napływu ludności do gminy zanotowano w roku 2003 i wyniósł on +13, w roku 2006 z gminy wyemigrowało 107 osób, natomiast osiedliło się na pobyt stały 110 osób.

Tabela 9. Ludność, przyrost naturalny, saldo migracji Gminy Węgorzyno

Lata	2002	2003	2004	2005	2006
Liczba ludności Gminy w tym:	7 307	7 370	7 344	7 339	7 398
Kobiety	3 624	3 650	3 655	3 608	3 647
Mężczyźni	3 683	3 720	3 689	3 731	3 751
Przyrost naturalny	-10	3	1	-3	7
Saldo migracji	-50	13	-7	-1	-3

Źródło: Roczniki statystyczne Urzędu Statystycznego w Szczecinie

W odniesieniu do Lesięcina i Kąkolewic tendencje demograficzne są porównywalne z danymi dla obszaru całej Gminy Węgorzyno i wskazują na sporą przewagę liczby notowanych urodzeń w stosunku do zgonów. W przeciągu ostatnich 4 lat na terenie sołectwa Lesięcin urodziło się 27 osób, zaś 5 mieszkańców zmarło.

Tabela 10. Urodzenia i zgony na obszarze miejscowości Lesięcin i Kąkolewice

Lata	2004		2005		2006		2007	
	Urodzenia	Zgon	Urodzenia	Zgon	Urodzenia	Zgon	Urodzenia	Zgon
Lesięcin	4	1	4	1	2	0	4	2
Kąkolewice	2	0	3	0	7	0	1	1

Źródło: Dane statystyczne UMiG Węgorzyno

W sołectwie Lesięcin, statystyki osób w wieku przedprodukcyjnym, produkcyjnym i poprodukcyjnym kształtują się bardzo korzystnie. W latach 2006-2007 odnotowano zbliżoną liczbę osób w wieku do lat 17, liczba mieszkańców w wieku produkcyjnym pozostała na tym samym poziomie, podobnie jak w odniesieniu do osób powyżej 64 roku życia (+1).

Tabela 11. Struktura ludności sołectwa Lesięcin w latach 2006-2007

Lata	2006			2007		
	wiek przed- produkcyjny 0 - 17 lat	wiek produkcyjny 18-64 lat	wiek poprodukcyjny powyżej 64	wiek przed- produkcyjny 0 - 17 lat	wiek produkcyjny 18-64 lat	wiek poprodukcyjny powyżej 64
Lesięcin	K-22 M-34	K-74 M-82	K- 17 M- 6	K-21 M-37	K-76 M- 82	K-17 M- 6
Kąkolewice	K - 17 M - 24	K - 40 M - 39	K - 10 M - 7	K - 18 M - 24	K - 39 M - 39	K - 11 M - 7

Źródło: Dane statystyczne UMiG Węgorzyno

Rynek pracy i bezrobocie

Zarówno struktura rynku pracy, jak i związany z nią bezpośrednio problem bezrobocia występują w Gminie Węgorzyno oraz miejscowości Lesięcin i Kąkolewice w ścisłym powiązaniu ze stanem i jakością funkcjonowania rolnictwa, sektora przetwórstwa rolno – spożywczego oraz potencjału turystycznego.

Generalnie, na obszarze gminy poziom bezrobocia jest wysoki. Taka sytuacja ma również miejsce na obszarze całego powiatu łobeskiego, zajmującego czwarte miejsce pod względem wysokości stopy bezrobocia w całym regionie zachodniopomorskim.

Tabela 12. Bezrobocie w Gminie Węgorzyno

Rok	Ogółem	Kobiety
2002	1073	555
2003	1073	547
2004	1023	538
2005	1004	544
2006	796	470
2007	599	359

Liczba bezrobotnych na przestrzeni lat ulegała wahaniom. W omawianych okresach największe bezrobocie Gmina Węgorzyno osiągnęła w roku 2003 – 1073 bezrobotnych, w tym 547 osób to kobiety. W roku 2006 udało się zmniejszyć liczbę osób bezrobotnych o 208 osób w stosunku do roku poprzedzającego. W okresie letnim liczba bezrobotnych zmniejsza się za sprawą prac sezonowych i dużego zapotrzebowania na siłę roboczą w budownictwie. Od roku 2003 bezrobocie na terenie Gminy Węgorzyno spadło o około 60%.

Tabela 13. Bezrobotni zarejestrowani w Gminie Węgorzyno wg przedziału wiekowego.

Przedział wiekowy	2006	%	2007 (30.06)	%
18 – 24	161	20,23	135	20,3
25 – 34	233	29,27	203	30,53
35 – 44	166	20,85	135	20,30
45 – 54	190	23,87	150	22,56
55 – 59	41	5,15	36	5,41
60 – 64	5	0,63	6	0,9
Razem:	796	100	665	100

Biorąc pod uwagę kwalifikacje zawodowe osób bezrobotnych można zauważyć, że w analizowanym okresie najliczniejszą grupę stanowią osoby z wykształceniem gimnazjalnym i poniżej (około 55% bezrobotnych) oraz zasadniczym zawodowym (około 25%). Najmniej jest bezrobotnych z wykształceniem wyższym - w grupie tej poziom bezrobocia utrzymuje się na podobnym poziomie około 1,5%.

Tabela 14. Bezrobotni zarejestrowani w Gminie Węgorzyno wg wykształcenia.

Wykształcenie	2006	%	2007 (30.06)	%
Wyższe	12	1,51	9	1,35
Policealne i średnie zawodowe	93	11,68	81	12,18
Średnie ogólnokształcące	54	6,78	48	7,22
Zasadnicze zawodowe	201	25,25	168	25,26
Gimnazjalne i poniżej	436	54,77	359	53,98
Razem:	796	100	665	100

Analizując rynek bezrobotnych według kryterium stażu okazuje się, że proporcje w poszczególnych grupach uległy nieznacznym zmianom. Najliczniejsza jest grupa osób bez żadnego stażu pracy, dalej grupa osób które zdołały przepracować od 1 do 5 lat, oraz te osoby, których staż pracy wynosi od 5 do 10 lat (stan na koniec 2006 roku).

Tabela 15. Bezrobotni zarejestrowani w Gminie Węgorzyno wg stażu pracy

Staż pracy	2006	%	2007 (30.06)	%
Bez stażu	247	31,03	202	30,38
Do 1 roku	104	13,07	85	12,78
1 - 5	168	21,11	147	22,11
5 – 10	120	15,08	84	12,63
10 -20	94	11,81	91	13,68
20 – 30	56	7,04	49	7,37
30 i więcej	7	0,88	7	1,05
Razem:	796	100	665	100

Poniżej znajduje się porównanie stanu liczby osób bezrobotnych, czasu pozostawiania bez pracy. Najliczniejszą grupę stanowią osoby długotrwale bezrobotne (około 35%), dalej osoby, które pozostają bez pracy od 6 miesięcy do jednego roku.

Tabela 16. Bezrobotni zarejestrowani w Gminie Węgorzyno wg czasu pozostawiania bez pracy w miesiącach.

Czas pozostawiania bez pracy	2006	%	2007 (30.06)	%
Do 1	51	6,41	51	7,67
1 – 3	131	16,46	101	15,19
3 – 6	96	12,06	69	10,38
6 – 12	95	11,93	114	17,14
12 – 24	112	14,07	93	13,98
Pow. 24	311	39,07	237	35,64
Razem:	796	100	665	100

2.3.12 KOMUNIKACJA

Rozwojowi sołectwa Lesięcin może sprzyjać dogodnie położenie komunikacyjne przy linii kolejowej łączącej Szczecin z Gdańskiem. Lesięcin posiada również bezpośrednie połączenia przez Kąkolewice i Kraśnik z drogą powiatową Resko – Węgorzyno oraz drogą wojewódzką, która przebiega przez Węgorzyno i Łobez.

2.3.13 INFRASTRUKTURA KOMUNALNA

Nieruchomości gminne

Na obszarze sołectwa Lesięcin zinwentaryzowano następujące nieruchomości pozostające w zasobach Gminy Węgorzyno:

Tabela 17. Zestawienie nieruchomości gminnych w rozbiciu na działki i sposób użytkowania

Lp.	Nr działki	Pow. działki w ha	Symbol użytku	Uwagi
Lesięcin				
1.	10	0,02	W	
2.	14	0,03	dr	
3.	16	0,11	Bz	cmentarz
4.	34	0,04	W	
5.	46	0,09	dr	
6.	51	0,99	dr	
7.	52	0,10	dr	
8.	63	0,40	Bz	
9.	64	0,46	N	cmentarz
10.	72	0,42	dr	
11.	73	0,24	dr	
12.	75	0,09	dr	
13.	81	0,05	dr	
14.	88	0,56	W	
15.	92	0,11	dr	
16.	93	0,11	dr	
17.	119	0,18	dr	
18.	120	0,60	W	
19.	123/2	0,44	dr	
20.	124	0,22	dr	
21.	133	0,10	W	
22.	136	0,04	dr	

23.	143	0,08	W	
24.	123/4	3,17	ŁV	
25.	11/5	0,4024	RIVb, ŁIV, PsIII	
26.	1/2	0,1201	Bi	
27.	11/3	0,0623	B-RIVb	
Kąkolewice				
1.	3	2,17	dr	
2.	4/6	0,03	dr	
3.	8	0,74	dr	
4.	9/1	0,05	W	
5.	20/1	0,01	W	
6.	45	0,07	dr	
7.	48	0,52	dr	
8.	58	0,13	dr	
9.	66	0,01	B-RV	
10.	74	0,08	W	
11.	81	0,06	dr	
12.	88	0,21	dr	
13.	94/1	0,06	dr	
14.	96	0,38	dr	
15.	98	0,22	W	
16.	105/1	0,40	dr	
17.	114	0,57	dr	
18.	47/4	0,4198	RIVa, RIVb	
19.	47/6	0,1286	RVI	
20.	2/3	0,80	N	
21.	30	0,07	K	
22.	72	0,24	RIVb	
23.	7/1	0,5454	Ba	
24.	47/7	0,3774	Bi	
25.	47/8	0,0584	Bi	
26.	7/5	7,0481	Bz, W	

Gospodarka wodna

Stopień zapotrzebowania jest bardzo zróżnicowany i zależy od liczby osób przebywających na terenie sołectwa oraz okresu poboru wody. Obecnie zapotrzebowanie w wodę na terenie Lesięcina i Kąkolewic zaspokajane jest z gminnej sieci wodociągowej. Sołectwo Lesięcin zasilane jest w wodę z hydroforni zlokalizowanej w Kąkolewicach. Docelowo planowana jest likwidacja hydroforni Kąkolewice i wpięcie Kąkolewic, Lesięcina przez Kraśnik do wodociągu w Runowie. Średnie dobowe zapotrzebowanie na wodę w sołectwie Lesięcin wynosi około 15,0 – 20,0 m³/dobę.

Gospodarka ściekowa

Podobnie jak stopień zapotrzebowania w wodę, stopień powstawania ścieków jest również bardzo zróżnicowany, ale i trudny do określenia. Powodem tej sytuacji jest brak systemu kanalizacji ściekowej na obszarze całego sołectwa. Największe problemy z odprowadzeniem ścieków dotyczą budynków wielolokalowych zlokalizowanych w Lesięcinie. W celu uregulowania gospodarki ściekowej należałoby wybudować tzw. Przydomowe oczyszczalnie ścieków.

Gospodarka odpadami

„Gmina posiada jedno ogólnogminne wysypisko w Kraśniku Łobeskim, które będzie eksploatowane do 2007-2008 roku. W celu uporządkowania gospodarki odpadami po upływie tego okresu Gmina Węgorzyno przystąpiła do Celowego Związku Gmin R-XXI dla potrzeb którego ma zostać wybudowany Regionalny Zakład Zagospodarowania Odpadów w Słajsinie

(na terenie gminy Nowogard, w powiecie goleniowskim). Zakład ten będzie prowadził selektywną zbiórkę odpadów oraz będzie posiadał urządzenia do sortowania, recyklingu i utylizacji.

*W związku z powyższym obecne wysypisko w Kraśniku Łobeskim zostanie zlikwidowane, a na jego terenie powstanie gminny punkt gromadzenia odpadów, z którego będą one wywożone do Ślajsina. W oparciu o nowy Zakład rozszerzona zostanie również selektywna zbiórka odpadów, obecnie na terenie gminy prowadzona jest jedynie selektywna zbiórka petów. Osobne zagadnienie stanowi rekultywacja terenów zdegradowanych przez żwirownie, likwidacja mogilnika oraz dzikich wysypisk śmieci”**

* na podstawie Planu Rozwoju Lokalnego dla Gminy Węgorzyno na lata 2004-2006 i 2007-2013

Sieć energii cieplnej

„Gmina w ogóle nie jest zgazyfikowana. Aktualny system ogrzewania i zaopatrzenia w energię ciepłą opiera się na przestarzałych kotłowniach wykorzystujących głównie węgiel i olej opałowy oraz na piecach w indywidualnych gospodarstwach domowych. Powoduje to wzrost emisji zanieczyszczeń do atmosfery i tym samym zagraża proekologicznemu rozwojowi gminy.

W celu kompleksowego rozwiązania problemu zaopatrzenia gminy w energię ciepłą oraz w gaz dla celów bytowych powstał projekt budowy systemu gazyfikacji gminy. Zakłada się, że gazyfikacja obejmie ok. 1500 gospodarstw domowych, tj. ok. 65% mieszkańców gminy. Gaz rozprowadzany będzie ze stacji redukcyjno-pomiarowej pierwszego stopnia w Węgorzynie. Odbiorcy gazu zasilani będą z sieci średniego ciśnienia poprzez zastosowanie indywidualnych reduktorów domowych. W pozostałych miejscowościach oraz gospodarstwach indywidualnych, gdzie doprowadzenie sieci będzie nieopłacalne pod względem ekonomicznym, stosowany będzie gaz płynny lub olej opałowy.

Ponadto planowane jest przeprowadzenie kompleksowej modernizacji istniejących kotłowni oraz docieplenie budynków i urządzeń mających na celu ograniczenia emisji zanieczyszczeń i zmniejszenie zużycia energii cieplnej.

*W przypadku pojawienia się inwestora zainteresowanego wykorzystaniem alternatywnych źródeł energii, na terenie gminy istnieje możliwość lokalizacji farm wiatrowych lub pojedynczych elektrowni wiatrowych”**

* na podstawie Planu Rozwoju Lokalnego dla Gminy Węgorzyno na lata 2004-2006 i 2007-2013

Sieć telekomunikacyjna

*„Sieć telekomunikacyjna w gminie jest dobrze rozwinięta. Stacje telefoniczne zainstalowane są we wszystkich miejscowościach, gmina posiada też nowoczesną centralę telefoniczną. Prawie z całego terenu gminy można uzyskać połączenia z za pomocą bezprzewodowej telefonii komórkowej. Z tego też względu inwestycje w tym obszarze ograniczać się będą do rozbudowy sieci na nowo zainwestowanych terenach lub poszerzenia oferty indywidualnych operatorów sieci”**

* na podstawie Planu Rozwoju Lokalnego dla Gminy Węgorzyno na lata 2004-2006 i 2007-2013

3. ANALIZA SWOT

Analiza SWOT jest efektywną metodą oceny strategicznej badanego podmiotu. Składa się ona z analizy miejscowości (analiza jej mocnych i słabych stron) oraz analizy jej otoczenia (szanse i zagrożenia). Nazwa SWOT jest akronimem stworzonym ze skrótów angielskich pojęć: Strengths (mocne strony), Weaknesses (słabe strony), Opportunities (Szanse) i Threats (zagrożenia).

Głównym celem analizy SWOT jest określenie aktualnej i perspektywicznej pozycji miejscowości na tle innych. Biorąc pod uwagę ogólną zasadę zrównoważonego rozwoju

miejsowości, w niniejszej analizie skoncentrowano się na następujących obszarach strategicznych:

- **Środowisko naturalne i ład przestrzenny,**
- **Rozwój gospodarczy,**
- **Rozwój społeczny.**

W tabeli poniżej przedstawiono wnioski z analizy.

Tabela 18. Analiza SWOT.

SZANSE	ZAGROŻENIA	MOCNE STRONY	SŁABE STRONY
ŚRODOWISKO NATURALNE I ŁAD PRZESTRZENNY			
Wykorzystanie walorów położenia geograficznego	Degradacja środowiska naturalnego	Atrakcyjne położenie geograficzne	Brak kanalizacji, odprowadzanie części ścieków do rowów
Uatrakcyjnienie środowiska przyrodniczo - krajobrazowego	Zaburzenie ładu przestrzennego związanego z procesem wewnętrznej migracji	Sąsiedztwo Ińskiego Parku Krajobrazowego	Słaba egzekwowalność prawa w zakresie ochrony środowiska
	Niszczenie obiektów zabytkowych	Korzystny mikroklimat	Mała świadomość ekologiczna mieszkańców
		Korzystne warunki środowiska naturalnego	
		Brak uciążliwego przemysłu	
		Posiadane zasoby naturalne	
		Historyczna zabudowa	
ROZWÓJ GOSPODARCZY			
Możliwość korzystania ze środków pomocowych Unii Europejskiej oraz innych źródeł bezzwrotnej pomocy na realizację inwestycji poprawiających jakość infrastruktury technicznej miejscowości	Brak promocji sołectwa	Atrakcyjne położenie w pobliżu ważnych szlaków komunikacyjnych	Zły stan techniczny ciągów komunikacyjnych
Pozyskanie zewnętrznych inwestorów strategicznych	Brak wykwalifikowanej siły roboczej	Duża ilość siły roboczej w wieku produkcyjnym	Słabe wykształcenie i kwalifikacje siły roboczej
Odpowiednia promocja walorów sołectwa	Duży stopień zniszczenia obiektów możliwych do przystosowania na hale produkcyjne	Wolne tereny pod zabudowę	Brak rozpoznawalnej marki
Dostępność linii kolejowej		Dość dobra infrastruktura	Niska przedsiębiorczość i aktywność mieszkańców
			Brak środków finansowych na inwestycje w infrastrukturę
ROZWÓJ SPOŁECZNY			
Inwestycje dające nowe miejsca pracy	Migracja osób wykształconych do większych ośrodków miejskich	Silna identyfikacja mieszkańców z miejscem zamieszkania	Niska wydajność pracowników
Działania mające na celu powstanie nowych miejsc pracy poza rolnictwem		Duża ilość imprez sportowo – kulturalnych w Gminie	Mała ilość ofert pracy
Poprawa stanu zdrowia mieszkańców			Mała mobilność mieszkańców
Rozwój kultury wśród mieszkańców			

4. PLANOWANE KIERUNKI ROZWOJU

Zapewnienie dynamicznego rozwoju miejscowości oraz stworzenie jak najlepszych warunków życia jej mieszkańcom – to priorytetowy cel przyjęty przy wyznaczaniu kierunków rozwoju sołectwa Lesięcin.

W oparciu o:

- przyjęty cel priorytetowy,
- mając na uwadze wnioski z analizy SWOT,
- następujące założenia:
 - 1) głównym źródłem zarobkowania mieszkańców Lesięcina jest rolnictwo, a inwestycje tu planowane mają zmienić ten stan i doprowadzić do dywersyfikacji profilu prowadzonej tu działalności gospodarczej, co ma wpłynąć na zwiększenie dochodów mieszkańców wsi,
 - 2) wykorzystanie dobrego położenia miejscowości będzie szło w parze z poszanowaniem zasad zrównoważonego rozwoju,
 - 3) ważnym jest zachowanie stanu istniejącego i dokonywanie inwestycji rozwojowych, przede wszystkim związanych z powstaniem nowej infrastruktury technicznej,
 - 4) dla zwiększenia poczucia tożsamości mieszkańców z sołectwem Lesięcin należy ich angażować w prace związane z rozwojem wsi,
 - 5) koniecznym jest stworzenie warunków hamujących odpływ mieszkańców średnio i dobrze wykształconych,

przyjęto kierunki rozwoju sołectwa Lesięcin zgodnie z poniższym wykazem.

Planowane kierunki rozwoju:

- 1) Dalsza modernizacja stanu infrastruktury technicznej i turystycznej, podnoszącej atrakcyjność turystyczną miejscowości;
- 2) Zachowanie dziedzictwa kulturowego poprzez promowanie funkcji turystycznej zabytkowych obiektów – zwłaszcza pałacu i parku;
- 3) Podniesienie atrakcyjności inwestycyjnej miejscowości;
- 4) Podejmowanie działań promocyjnych, mających na celu przyciągnięcie inwestorów do Lesięcina i Kąkolewic oraz turystów;
- 5) Rozwijanie działalności kulturalnej i rekreacyjno – sportowej;
- 6) Poprawa estetyki miejscowości.

Rozwój w zaplanowanych kierunkach zostanie osiągnięty poprzez wykonanie inwestycji z zakresu:

1. Poprawa jakości ciągów pieszych i drogowych, wpływających na rozwój funkcji turystycznych;
2. Budowa i modernizacja infrastruktury społeczno-kulturalnej,
3. Budowa infrastruktury sportowo - rekreacyjnej

5. OPIS PLANOWANYCH PRZEDSIĘWZIĘĆ

W rozdziale przedstawiony został wykaz przedsięwzięć inwestycyjnych zaplanowanych do realizacji w latach 2008-2013. Jest to lista otwarta, która w trakcie okresu programowania może być modyfikowana i uzupełniana.

Do realizacji w Programie Rozwoju Obszarów Wiejskich kwalifikować się będą zadania, dla których wartość dofinansowania nie będzie niższa niż 25 000 złotych. Możliwym jednak będzie łączenie inwestycji w ramach jednego projektu przedkładanego do w/w programu.

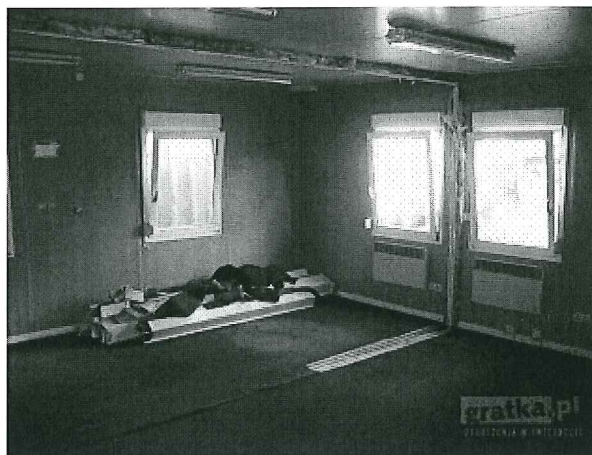
Szczegółowy opis poszczególnych inwestycji oraz kosztorysy prac będą przygotowywane bezpośrednio przed przystąpieniem do ich realizacji i zostaną dodane w formie załączników do Planu Odnowy Miejscowości Lesięcin (Kąkolewice), w trybie uchwalenia POM.

Tabela 19. Zestawienie planowanych zadań, kosztów i czasu realizacji

L.p.	Tytuł zadania	Forma prawna, własność	Szacunkowy koszt	Harmonogram realizacji
1.	Budowa budynku pełniącego funkcje rekreacyjno – sportowe: świetlica	Gmina Węgorzyno	45.000,00 PLN	IV-X. 2009 r.
2.	Zabezpieczenie placów zabaw Lesięcin - Kąkolewice	Gmina Węgorzyno	25.000,00 PLN	IV – IX 2009r.
3.	Zakup materiału nasadzeniowego roślin wieloletnich na ogródek jordanowski	Gmina Węgorzyno	5.000,00 PLN	VI-IX. 2009 r.

Opis planowanych przedsięwzięć wraz z dokumentacją fotograficzną dla miejscowości Lesięcin (Kąkolewice) w ramach POM na lata 2007-2013 wygląda następująco:

1. Budowa budynku pełniącego funkcje rekreacyjno – sportowe: świetlica.



Przykładowy kontener jaki można zakupić z przeznaczeniem na świetlicę.

Realizacja inwestycji przewiduje budowę budynku lub zakup kontenera, który mógłby pełnić rolę świetlicy wiejskiej.

Obecnie sołectwo Lesięcin, które jest stosunkowo duże nie posiada żadnej świetlicy ani miejsca spotkań, w którym mieszkańcy mogliby się spotykać. Jedynym obiektem kulturalnym jest biblioteka zlokalizowana na terenie dawnej szkoły podstawowej, która obecnie została zaadaptowana na mieszkania. Budowa świetlicy jest jak najbardziej zasadna ze względu na fakt, że młodzież szkolna nie ma miejsca spotkań oraz miejsca, gdzie można by zorganizować zajęcia pozalekcyjne.

Zakres inwestycji obejmuje m.in.: zakup kontenera wraz z przystosowaniem go na świetlicę wiejską, tj. wykonanie toalety, budowę aneksu kuchennego, w którym można by przygotować drobne posiłki oraz wyposażenie sali głównej w podstawowe meble.

2. Odnowienie i budowa placów zabaw Lesięcin – Kąkolewice



Teren byłej szkoły w Kąkolewnicach, na którym planowany jest ogródek jordanowski

Zadanie obejmuje zakup nowych urządzeń przeznaczonych na plac zabaw w miejscowości Lesięcin oraz budowę placu zabaw na terenie dawnej szkoły w Kąkolewicach.

Plac zabaw w Lesięcinie posiada jedynie kilka urządzeń, które nie spełniają norm bezpieczeństwa. Wszystkie wykonane są z metalu, podczas gdy obecnie większość placów zabaw posiada urządzenia wykonane z drewna, które są znacznie bezpieczniejsze dla dzieci.

Plac zabaw w Lesięcinie znajduje się przy rozwidleniu dróg. Teren placu zabaw jest nieogrodzony co ze względów bezpieczeństwa jest niedopuszczalne.

W Kąkolewicach na terenie dawnej szkoły zamieszkały głównie młode małżeństwa, które posiadają dzieci. W związku z faktem, że dzieci jest dość dużo i spodziewać się można, że ich liczba będzie wzrastać – budowa placu zabaw na terenie dawnej szkoły jest ze wszech miar uzasadniona. Dodatkowo na korzyść ww. lokalizacji wpływa fakt, że do placu zabaw znajdującego się na terenie Lesięcina jest około 1,5 km, a dzieci musiałyby pokonać dość ruchliwą drogę i dodatkowo tory kolejowe o dużym natężeniu ruchu pociągów.

3. Zakup materiału nasadzeniowego roślin wieloletnich do ogródka jordanowskiego.

Realizacja inwestycji przewiduje zakup drzew ozdobnych takich jak jarzębiny, głóg, jaśmin oraz krzewów iglastych w celu poprawy estetyki miejscowości i samych placów zabaw.

Nasadzenia drzew spowodują, że w przyszłości będą one służyć jako ochrona przed słońcem dla osób wypoczywających na terenie ogródków jordanowskich.

Nasadzenie w Lesięcinie żywopłotów wzdłuż drogi prowadzącej do Kąkolewic dałoby naturalną izolację od drogi i poprawiło komfort wypoczywających jak i bezpieczeństwo bawiących się dzieci.

6. REALIZACJA ZADAŃ WYTYPOWANYCH DO WSPÓLFINANSOWANIA Z DZIAŁANIA OSI3 „ODNOWA I ROZWÓJ WSI”

Przedsięwzięcia ujęte w niniejszym Planie Odnowy Miejscowości są zgodne z podstawowymi założeniami zawartymi w strategicznych dokumentach dotyczących rozwoju Polski, województwa i gminy, w szczególności z dokumentami: Narodowe Strategiczne Ramy Odniesienia, Krajowy Plan Strategiczny, Program Rozwoju Obszarów Wiejskich na lata 2007 – 2013, Strategią Rozwoju Województwa Zachodniopomorskiego, Strategią Rozwoju Gminy i Miasta Węgorzyno do roku 2015.

Planuje się, że zadania będą realizowane ze środków własnych Gminy Węgorzyno, a także funduszy podmiotów pozarządowych oraz ze źródeł zewnętrznych. Finansowanie zewnętrzne opierać się będzie przede wszystkim o Europejski Fundusz Rolny na rzecz Rozwoju Obszarów Wiejskich w ramach Programu Rozwoju Obszarów Wiejskich na lata 2007 – 2013, oś Priorytetowa 3, działanie „Odnowa i Rozwój Wsi” oraz inne dostępne środki strukturalne i pomocowe.

Z analizy dokumentu Program Rozwoju Obszarów Wiejskich na lata 2007 – 2013 wynika, że wszystkie planowane w ramach niniejszego Planu Odnowy Miejscowości projekty mogą zostać sfinansowane w ramach PROW.

Ograniczenie jakie zostało wprowadzone w PROW – współfinansowanie na poziomie 75 % i limit 500 000,00zł jako maksymalna wysokość pomocy na realizację projektów w jednej miejscowości w okresie realizacji programu – oraz fakt, że łączna kwota planowanych do realizacji projektów przez sołectwo Lesięcin wynosi 75 000,00zł, stwarza konieczność gradacji projektów i wytypowania do realizacji i współfinansowania ze środków Europejskiego funduszu Rolnego na rzecz Rozwoju Obszarów Wiejskich (EFRROW) tylko niektórych z nich.

Celem działania „Odnowa i Rozwój Wsi jest poprawa jakości życia na obszarach wiejskich poprzez zaspokojenie społecznych i kulturalnych potrzeb mieszkańców wsi oraz promowanie obszarów wiejskich. Zakłada się, że cel ten zostanie osiągnięty poprzez dokonywanie inwestycji związanych z zagospodarowaniem przestrzeni publicznej, w tym utrzymaniem, odbudową i poprawą stanu dziedzictwa kulturowego i przyrodniczego wsi. Efektem realizacji projektów będzie stworzenie warunków dla rozwoju społeczno – ekonomicznego obszarów wiejskich i aktywizacji ludności wiejskiej. Inwestycje umożliwiają rozwój tożsamości społeczności wiejskiej, zachowanie dziedzictwa kulturowego i specyfiki obszarów wiejskich oraz wpłyną na wzrost atrakcyjności turystycznej i inwestycyjnej obszarów wiejskich.

Zaplanowane w Planie odnowy Miejscowości Lesięcin i Kąkolewice inwestycje mają na celu poprawę jakości życia mieszkańców wsi. Przyczynią się do tego inwestycje w obiekty pełniące funkcje publiczne, społeczno – kulturalne i rekreacyjne, zagospodarowanie terenów zielonych wsi, przebudowa publicznej infrastruktury związanej z rozwojem funkcji społeczno – kulturalnych miejscowości.

Poniżej przedstawione zostało zestawienie, wykazujące zgodność poszczególnych zadań z PROW:

Tabela 20. Zestawienie zgodności zadań z PROW.

	PROW Oś Priorytetowa 3 działanie Odnowa i Rozwój Wsi	Projekty planowane do realizacji
Dopuszczalny zakres pomocy	Remont, przebudowa i wyposażenie obiektów pełniących funkcje publiczne, społeczno – kulturalne, rekreacyjne i sportowe, w tym obiektów zabytkowych	Budowa placu zabaw w Lesięcinie i Kąkolewicach
	Remont, przebudowa i wyposażenie obiektów służących promocji obszarów wiejskich, w tym propagowaniu i zachowaniu tradycji, sztuki lub kultury.	X
	Kształtowanie przestrzeni publicznej	Dokonanie nasadzeń na terenie ogródków jordanowskich na terenie Lesięcina i Kąkolewic
	Budowa lub remont, przebudowa	Zakup kontenera na świetlicę

	publicznej infrastruktury związanej z rozwojem funkcji turystycznych, sportowych i społeczno – kulturalnych.	wiejską. Wykonanie remontu i przystosowanie obiektu dla potrzeb świetlicy.
	Zakup obiektów zabytkowych lub charakterystycznych dla tradycji budownictwa w danym regionie oraz ich adaptacja na cele publiczne	X
	Odnowa, eksponowanie lub konserwacja lokalnych pomników historii, obiektów architektury sakralnej i miejsc pamięci	X
Beneficjent	Gmina, instytucja kultury, dla której organizatorem jest jednostka samorządu terytorialnego, kościół lub związek wyznaniowy, organizacja pozarządowa	Gmina Węgorzyno

Zgodnie z kryteriami dostępu przyjętymi w Programie Rozwoju Obszarów Wiejskich na lata 2007 – 2013, pomoc finansowa może być przyznana, jeżeli:

- 1) Projekty będą realizowane w miejscowości należącej do:
 - gminy wiejskiej
 - gminy miejsko – wiejskiej, z wyłączeniem miast liczących powyżej 5 tys. mieszkańców,
 - gminy miejskiej, z wyłączeniem miejscowości liczących powyżej 5 tys. mieszkańców,
- 2) Projekty wpisują się w zakres Planu Odnowy Miejscowości i są zgodne ze Strategią Rozwoju Gminy i Miasta Węgorzyno do roku 2015,
- 3) Projekty nie mają charakteru komercyjnego,
- 4) W przypadku, gdy projekty realizowane będą na nieruchomości nie należącej do beneficjenta, beneficjent posiada prawo do dysponowania tą nieruchomością na cele określone w projekcie przez okres 7 lat po realizacji projektu,
- 5) Organizacja pozarządowa działa w obszarze zbieżnym z celami działania „Odnowa i rozwój wsi” w szczególności na rzecz aktywizacji ludności, rozwoju oraz zachowania dziedzictwa kulturowego lub przyrodniczego,
- 6) Projekt składany przez instytucję kultury, dla której organizatorem jest jednostka samorządu terytorialnego został zaakceptowany przez tą jednostkę.

7. SYSTEM WDRAŻANIA PLANU ODNOWY MIEJSCOWOŚCI

Wdrażanie Planu Odnowy Miejscowości Lesięcin, Kąkolewice rozpocznie się poprzez wprowadzenie go w życie uchwałą Rady Miejskiej w Węgorzynie. Odpowiedzialnym za jego realizację będzie Burmistrz Węgorzyna.

Wdrażanie Planu Odnowy Miejscowości Lesięcin, Kąkolewice realizowane będzie w oparciu o system wdrażania pomocy strukturalnej Unii Europejskiej.

Poszczególne projekty będą realizowane w oparciu o zasady wydatkowania środków według źródeł ich pochodzenia, bowiem korzystanie ze środków własnych, jak i środków unijnych wymusza konieczność sprostania wielu wymogom formalnym.

W celu sprawnego wdrażania Planu Odnowy Miejscowości zostanie powołany Zespół odpowiedzialny za zarządzanie i koordynację Planem oraz wdrażanie poszczególnych zadań inwestycyjnych, zwany dalej Zespołem Zarządzającym i Koordynującym Plan.

W skład Zespołu Zarządzającego i Koordynującego Plan wejdą:

- Burmistrz Węgorzyna,
- Sekretarz Gminy Węgorzyna,
- Sołtys Sołectwa Lesięcin,
- Wydział Infrastruktury Komunalnej, Inwestycji i Remontów.

Zakres zadań Zespołu obejmuje w szczególności:

- ustalenie zasad i kryteriów realizacji Planu,
- zapewnienie zgodności realizacji Planu z poszczególnymi dokumentami programowymi wyższego rzędu,
- zapewnienie zgodności realizacji Planu z prawem powszechnie obowiązującym, w tym w szczególności z Prawem zamówień publicznych oraz przepisami szczególnymi mającymi zastosowanie przy realizacji poszczególnych zadań Planu,
- inicjowanie ewentualnych zmian Planu,
- opracowanie wskaźników realizacji Planu,
- zbieranie danych statystycznych i finansowych na temat postępów wdrażania oraz przebiegu realizacji projektów w ramach Planu,
- zapewnienie przygotowania i wdrożenia planu działań w zakresie informacji i promocji Planu,
- przygotowanie rocznych raportów na temat wdrażania Planu, zbieranie informacji do rocznego raportu o nieprawidłowościach,
- dokonanie oceny po zakończeniu realizacji Planu,
- zapewnienie informowania o współfinansowaniu przez UE realizowanych projektów,
- opracowanie i składanie wniosków o finansowanie zewnętrzne,
- bezpośrednia realizacja działań przewidzianych w Planie w zakresie przygotowania przetargów, gromadzenia dokumentacji bieżącej, nadzoru nad wykonawcą pod kątem terminowości i jakości wywiązania się z zobowiązania.

Do realizacji swoich obowiązków Zespół może tworzyć grupy robocze, korzystać z opinii niezależnych ekspertów lub usług innych instytucji.

8. SYSTEM MONITOROWANIA I OCENY PLANU ODNOWY MIEJSCOWOŚCI. PUBLIC RELATIONS PLANU.

Zakres monitoringu POM

Monitoring dostarcza informacji o postępie realizacji i efektywności wdrażania Planu Odnowy Miejscowości. Monitorowanie polega na systematycznym zbieraniu i interpretowaniu danych opisujących postęp i efekty realizacji Planu. Monitoring obejmuje wydatkowanie (monitoring finansowy) oraz efekty rzeczowe (monitoring rzeczowy) wdrażania Planu.

Monitoring rzeczowy

Monitoring rzeczowy dostarcza danych, obrazujących postęp we wdrażaniu Planu oraz umożliwiających ocenę jego wykonania w odniesieniu do ustalonych celów.

Monitoring rzeczowy odbywa się w oparciu skwantyfikowane dane, obrazujące postęp we wdrażaniu Planu, podzielone na trzy kategorie:

1. wskaźniki produktu

Odnoszą się one do rzeczowych efektów działalności. Są to efekty które osiągamy bezpośrednio na skutek wydatkowania środków.

Wskaźniki produktu dla Planu Odnowy Miejscowości Lesięcin i Kąkolewice zostaną ustalone przez Zespół Zarządzający i Koordynujący Plan.

2. wskaźniki rezultatu

Odpowiadają one bezpośrednim i natychmiastowym efektem wynikającym z realizacji Planu. Są logicznie powiązane ze wskaźnikami produktu.

Wskaźniki rezultatu dla Planu Odnowy Miejscowości Lesięcin i Kąkolewice zostaną ustalone przez Zespół Zarządzający i Koordynujący Plan.

3. wskaźniki oddziaływania

Obrazują one konsekwencje realizacji Planu Odnowy Miejscowości wykraczające poza natychmiastowe efekty.

Wskaźniki oddziaływania Planu Odnowy Miejscowości Lesięcin i Kąkolewice zostaną ustalone przez Zespół Zarządzający i Koordynujący Plan.

Monitoring finansowy

Monitoring finansowy dostarcza danych, dotyczących finansowych aspektów realizacji Planu Odnowy Miejscowości, będących podstawą do oceny sprawności wydatkowania przeznaczonych na niego środków. Monitoring polegać będzie na porównaniu faktycznego wydatkowania środków, z zaplanowanym (wysokość wydatków oraz źródła finansowania inwestycji).

8.1 SYSTEM MONITOROWANIA PLANU ODNOWY MIEJSCOWOŚCI LESIĘCIN (KĄKOLEWICE)

W celu prowadzenia skutecznego monitoringu i oceny wszystkich wydatków zarówno wspólnotowych jak i gminnych, Zespół Zarządzający i Koordynujący Plan będzie monitorować związane z planem wydatki i efekty rzeczowe. System monitorowania finansowego i rzeczowego projektów dofinansowanych ze środków Unii Europejskiej będzie jednolity z obowiązującymi zasadami monitoringu zarówno finansowego jak i rzeczowego, ograniczonego do wskaźników produktów, rezultatów i oddziaływania.

8.2 OCENA PLANU ODNOWY MIEJSCOWOŚCI

Przygotowanie oceny wdrażania Planu Odnowy Miejscowości Lesięcin, Kąkolewice należy do obowiązków Zespołu Zarządzającego i Koordynującego Plan. Wnioski Zespołu z oceny Planu będą przedstawiane bezpośrednio na poszczególnych posiedzeniach Rady Miejskiej.

Ocena będzie dokonywana w następujących terminach:

- a) każdorazowo, przed kolejnym naborem wniosków do PROW w celu aktualizacji harmonogramu realizacji zadań oraz opisu inwestycji przewidzianych do dofinansowania w oparciu o dostępny kosztorys prac,
- b) po zakończeniu realizacji poszczególnych zadań przewidzianych w Planie,
- c) ocena roczna (na miesiąc przed udzieleniem Burmistrzowi absolutorium) - kompleksowy raport z oceny wdrażania Planu.

Corocznie, po przedstawieniu kompleksowego raportu z oceny wdrażania Planu, będzie proponowane wprowadzenie nowych zadań, wynikających z rodzących się potrzeb i możliwości. Propozycje nowych zadań będą mogły być zgłaszane przez Zespół Zarządzający i Koordynujący Plan, Radę Sołecką, Burmistrza, bądź radnych.

Zmiany będą dokonywane w tym samym trybie, co zatwierdzenie pierwotnej wersji Planu Odnowy Miejscowości.

8.3 PUBLIC RELATIONS PLANU ODNOWY MIEJSCOWOŚCI

Komunikacja społeczna będzie miała na celu informowanie opinii publicznej poprzez przekazywanie powszechnej wiedzy o działaniach Unii Europejskiej, o wdrażaniu i

wykorzystaniu środków wspólnotowych, o korzyściach płynących z członkostwa, o budowaniu pozytywnego wizerunku podmiotów zaangażowanych w proces wdrażania pomocy – w zakresie związanym z realizacją Planu Odnowy Miejscowości Lesięcin, Kąkolewice.

Komunikacja społeczna będzie polegać na :

zapewnieniu powszechnego dostępu do informacji o możliwościach ubiegania się o wsparcie ze środków funduszy strukturalnych na realizację projektów, służących rozwojowi regionalnemu dla wszystkich grup docelowych z terenu Gminy,

zapewnieniu informowania opinii publicznej o zakresie i wymiarze pomocy wspólnotowej dla poszczególnych projektów i rezultatach działań na poziomie Gminy i sołectwa,

inicjowaniu dodatkowych działań promocyjnych o zasięgu lokalnym,

zapewnieniu współpracy z instytucjami zaangażowanymi w monitorowanie i realizowanie Planu w zakresie działań informacyjnych i promocyjnych poprzez wymianę informacji i wspólne przedsięwzięcia,

wykorzystaniu nowoczesnych źródeł przekazu i nowoczesnych technologii, m.in. takich jak np. Internet w celu promocji Planu oraz usprawnienia komunikacji pomiędzy podmiotami uczestniczącymi w realizacji Planu.

Uzasadnienie

Plany Odnowy Miejscowości są niezbędnym dokumentem wymaganym przy ubieganiu się o środki z Programu Rozwoju Obszarów Wiejskich na lata 2007-2013 w ramach działania „Odnowa i rozwój wsi” dla miejscowości należących do:

- a) gminy wiejskiej, albo
- b) gminy miejsko-wiejskiej, z wyłączeniem miast liczących powyżej 5000 mieszkańców, lub
- c) gminy miejskiej, z wyłączeniem miejscowości liczących powyżej 5000 mieszkańców

Pomoc finansowa przyznawana będzie w formie refundacji kosztów kwalifikowanych w wysokości nieprzekraczającej 75% tych kosztów dla jednej miejscowości- nie więcej niż 500 000 w całym okresie programowania. Natomiast wysokość pomocy przyznanej na realizację jednego zadania nie może być niższa niż 25.000zł według kalkulacji kosztów określonych we wniosku o przyznanie pomocy.

Aby stworzyć możliwość składania wniosków w ramach tego Programu niezbędne jest podjęcie uchwał w sprawie zatwierdzenia Planów Odnowy Miejscowości.

Sporządziła:

M.Banasik

SEKRETARZ

Marta Banasik

BURMISTRZ

Grażyna Karłowicz

